



ДЕПАРТАМЕНТ ГРАДОСТРОИТЕЛЬСТВА И АРХИТЕКТУРЫ
АДМИНИСТРАЦИИ ГОРОДА ПЕРМИ

ООО ЭК "ЭТА ТОК"

от 12.02.2018 № 01563-00021414000027-0186760-01

КОЛЕРНЫЙ ПАСПОРТ

АДРЕС ОБЪЕКТА: г.Пермь, ул. Мира, дом № 65

АДМИНИСТРАТИВНЫЙ РАЙОН: Индустриальный

шифр: 013-02-2018-ОФ

Пермь, 2018г.

Ведомость чертежей комплекта марки АР

ЛИСТ	НАИМЕНОВАНИЕ	ПРИМЕЧАНИЯ
1	Общие данные, Ведомость отделки фасадов. Пояснительная записка (начало)	
2	Пояснительная записка (окончание). Инструкция о порядке производства работ	
3	Существующее состояние фасадов (фотофиксация) (начало)	
4	Существующее состояние фасадов (фотофиксация) (окончание)	
5	Главный фасад по ул. Мира	
6	Главный фасад по ул. Качалова	
7	Дворовой фасад	
8	Дворовой фасад	
9	Дворовой фасад , торцевой фасад	
10	Размещение объектов городской информации	
11	Размещение объектов городской информации	
12	Эталоны колеров	

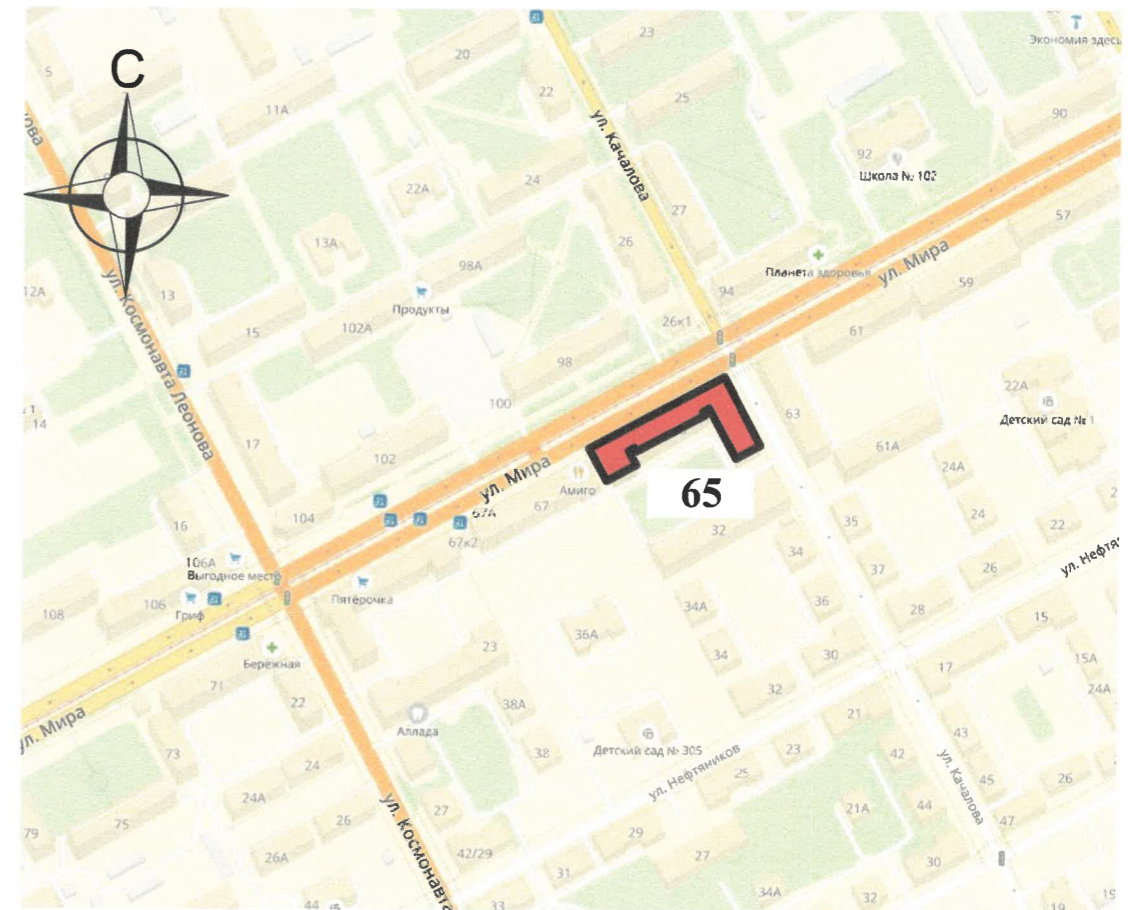
Ведомость отделки фасадов

ПОЗ.	ЭЛЕМЕНТ ФАСАДА	ЭТАЛОН ЦВЕТА	ОБОЗНАЧ.	ВИД ОТДЕЛКИ	ПРИМ.
1	Цоколь		RAL DESIGN 040 30 20	Штукатурка Фасадная краска	
2	Основное поле стен, руст		RAL DESIGN 040 80 30	Штукатурка Фасадная краска	
3	входы в подъезды		RAL DESIGN 040 30 30	Атмосферостойкая краска	
4	Кровля, элементы кровли, водосточные трубы			Оцинкованная сталь с полимерным покрытием	
5	Заполнение окон			Прозрачное стекло	
6	Переплеты окон, витражи балконов, дверные блоки	Белый	RAL 9010	ПВХ профиль	
7	Входные мет. двери		RAL DESIGN 000 50 00		
8	Ступени			Керамогранит "ESTIMA ST 011 "	
9	Отливы окон	Белый	RAL 9010	Стальной лист с полимерным покрытием	
10	Карнизы, лепнина, вент. каналы, обромление окон, поясок	Белый	RAL 9010	Атмосферостойкая краска	
11	Ограждение балконов и кровли, пож. лестница		RAL DESIGN 000 25 00	Атмосферостойкая краска	
12	Руст		RAL DESIGN 040 50 30	Атмосферостойкая краска	

Ведомость ссылочных и прилагаемых документов

Обозначение	НАИМЕНОВАНИЕ	ПРИМЕЧАНИЯ
шифр 011-2018-Оф согл. 02.04.2018.	Колерный паспорт здания по ул. Мира 65 в Индустриальном районе г. Перми	№СЭД-059-22-01-26-345 от. 30.03.2018.

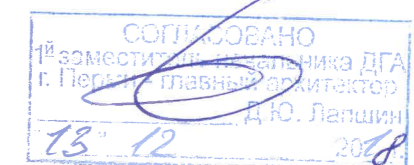
Ситуационная схема



Пояснительная записка (начало)

Краткая характеристика:

Четырехэтажный многоквартирный пятиподъездный жилой дом.
 Год постройки и ввода в эксплуатацию - 1957г.
 Серия и тип постройки здания - типовой.
 В настоящее время домом управляет ООО «УК«Монолит».
 В плане дом П-образной конфигурации.
 Материалы несущих стен - кирпичные.
 Тип фасада - оштукатуренный.
 Кровля скатная, из оцинкованной стали.
 Здание расположено в жилом квартале улиц Мира-Космонавта Леонова-Нефтяников-Качалова.
 Здание изначально возводилось как жилой дом. Помещения общественного назначения на первом этаже не предусматривались.
 Здание построено в стиле советского монументального классицизма («сталинская архитектура») позднего периода. Стиль характеризуется использованием симметрий, выраженной статичностью объема здания; использованием в отделке фасада рустованного камня и лепнины.
 Здание не является частью ансамбля. Квартал, в котором оно расположено, застроен разнохарактерными по архитектурной стилистике и времени постройки зданиями.



						013-02-2018-ОФ			
						Колерный паспорт объекта капитального строительства по ул. Мира, №65, Индустриального района г.Перми.			
Изм.	№ уч.	Лист	№ док.	Подпись	Дата	Многоквартирный жилой дом	стадия	лист	листов
Разраб.		Оборин		<i>Оборин</i>	08.18		П	1	12
						Общие данные, Ведомость отделки фасадов. Пояснительная записка (начало)	ООО ЭК "ЭТА ТОК"		
Н.контроль		Ананян		<i>Ананян</i>	08.18				

Пояснительная записка (окончание)

Современное состояние:

Дом кирпичный, стены оштукатурены и окрашены. В настоящее время фасады окрашены в светло-розовый цвет.
Цоколь оштукатурен и окрашен. В настоящее время цвет цоколя разнородный. Имеется следы темно-серой окраски.
Цвет кровли коричневый.
Архитектурный декор и карнизы - белые.
Деревянные оконные и балконные блоки, исторически окрашенные в белый цвет, практически полностью заменены на белые металлопластиковые стеклопакеты, местами без сохранения исторического рисунка переплётов. Исторические входные деревянные филенчатые двери, окрашенные в коричневый цвет, не сохранились, заменены на металлические глухие, выкрашенные в серый цвет или белые металлопластиковые.
Современная отделка ограждения балконов разнородна: ПВХ-сайдинг, металлические окрашенные листы. Сохранившаяся историческая - металлические сварные, окрашенные в темный красно-коричневый цвет. Частично балконы остеклены, рисунок остекления разнородный.
В настоящее время козырьки - разнотипные. Металлические элементы всех козырьков выкрашены в красно-коричневый цвет.
На фасадах пробиты дополнительные входы в первый этаж. Объемно-планировочное и конструктивное решения, материал отделки и цветовое оформление дополнительных входов разнородные. На дворовом фасаде некоторые оконные проемы заложены кирпичной кладкой и оштукатурены.
Отделка фасадов в неудовлетворительном состоянии и нуждаются в капитальном ремонте. Края балконных плит местами разрушены. Архитектурный декор местами разрушен. Повсеместно красочный слой выцвел, местами сильно истерт или облуплен, местами обрушен штукатурный слой. В местах протечек воды под отливами, под балконными плитами, у цоколя следы отсыревания, ржавчины и биопоражения. На вентиляционных каналах на кровле практический разрушен штукатурный слой. Металлические элементы на кровле, ограждения балконов местами погнуты и со следами коррозии.
В эстетическом отношении фасад требует преобразования с целью возвращения ему архитектурного единства путем согласованного устройства, оборудования и рекламного оформления исторических и новых входов; упорядочивания мест размещения систем инженерного обеспечения здания; общего цветового решения; определения мест размещения рекламных конструкций и объектов городской информации.

Проектные решения:

Основные проектные решения: восстановление архитектурного декора; восстановление исторического цвета окраски стен, руста и цоколя; восстановление исторического вида балконов и лоджий (без остекления и решеток); восстановление металлического ограждения балконов с историческим рисунком; восстановление исторического рисунка оконных и дверных переплётов с заменой исторического цвета окраски на белый; преобразование дополнительных входных групп - оформление в общей архитектурной стилистике здания; определение места размещения объектов городской информации на главном и боковых фасадах и дополнительного оборудования - на дворовом.


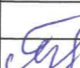
Технология работ:

Антикоррозионные работы следует выполнять в соответствии с требованиями СНиП 3.04.03-85 «Защита строительных конструкций и сооружений от коррозии».
Работы по отделке фасада необходимо выполнять в соответствии с требованиями СНиП 3.04.01.87 «Изоляционные и отделочные покрытия», ТР 79-98 «Технические рекомендации по подготовке поверхностей наружных ограждающих конструкций жилых и общественных зданий под отделку при их реконструкции и ремонте», ТР 85-89 «Технические рекомендации по входному контролю качества материалов, применяемых для отделки фасадов».

ИНСТРУКЦИЯ

о порядке производства работ, связанных с окраской фасадов и всех наружных частей зданий, сооружений, строений, расположенных на территории города Перми

1. Окраска фасадов и всех наружных частей зданий, сооружений, строений, ограждений, заборов, павильонов, киосков, ларьков и прочих объектов, расположенных на территории города Перми, может производиться лишь на основании колерного паспорта фасадов на ремонт и окраску, согласованного ДГА г.Перми.
2. До начала процесса окраски здания или какого-либо сооружения должны быть произведены работы по капитальному ремонту всех без исключения наружных частей его, подлежащих окраске.
3. До начала ремонта зданий, имеющих газосветовую рекламу, сообщить рекламораспространителю о предстоящих работах на фасаде здания с целью сохранения вывесок либо их демонтажу.
4. Полуразрушенные и разрушенные архитектурные художественно-скульптурные детали здания, карнизы, колонны, пилястры, капители, фризы, тяги, лепные украшения, барельефы, мозаика, художественная роспись подлежат обязательному восстановлению в своем первоначальном виде. Категорически запрещается производить окраску здания без предварительного восстановления указанных деталей.
5. Металлические поверхности отдельных частей здания, чугунные решетки, перила балконов и лестниц, кронштейны, дверные и оконные приборы, архитектурно-художественные детали перед окраской очищаются от грязи, ржавчины, старой краски и покрываются вновь лишь масляной краской.
6. В соответствии с выданными образцами цвета (колерами) на окраску здания организация, производящая ремонт здания, составляет пробные образцы цвета, которые наносятся на видное место стены.
7. Проверку и согласование пробного образца цвета (колера), а также готовности поверхности стены и отдельных наружных частей здания к окраске производит уполномоченный представитель ДГА г. Перми. Без указанной проверки и согласования производить окраску фасада категорически воспрещается.
8. Домоуправления, организации и учреждения, производящие окраску и связанный с нею ремонт здания, несут полную ответственность за точное выполнение настоящей инструкции и привлекаются к ответственности за нарушение ее.
9. Цветовая гамма рекламносителей должна гармонировать с основным колористическим решением фасадов здания.
10. По всем вопросам, связанным с производством работ, необходимо обращаться в ДГА г.Перми (ул.Сибирская,15, каб.316, тел.212-76-98).

						013-02-2018-ОФ			
						Колерный паспорт объекта капитального строительства по ул. Мира, №65, Индустриального района г.Перми.			
Изм.	№ уч.	Лист	№ док.	Подпись	Дата	Многоквартирный жилой дом	стадия	лист	листов
Разраб.		Оборин			08.18		П	2	12
						Пояснительная записка (окончание). Инструкция о порядке производства работ	ООО ЭК "ЭТА ТОК"		
Н.контроль		Ананян			08.18				

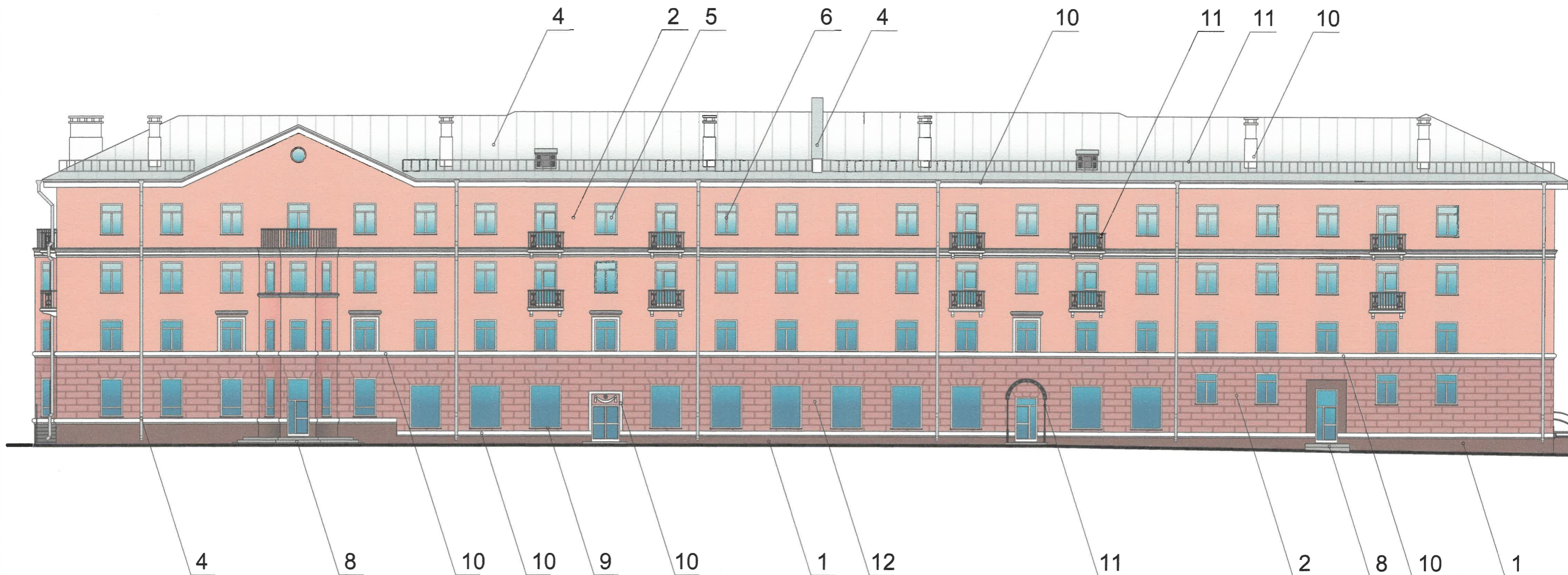


						013-02-2018-ОФ			
						Колерный паспорт объекта капитального строительства по ул. Мира, №65, Индустиального района г.Перми.			
Изм.	№ уч.	Лист	№ док.	Подпись	Дата	Многоквартирный жилой дом	стадия	лист	листов
Разраб.		Оборин		<i>Оборин</i>	08.18		П	3	12
						Существующее состояние фасадов (фотофиксация) (начало)	ООО ЭК "ЭТА ТОК"		
Н.контроль		Ананян		<i>Ананян</i>	08.18				



						013-02-2018-ОФ			
						Колерный паспорт объекта капитального строительства по ул. Мира, №65, Индустрального района г.Перми.			
Изм.	№ уч.	Лист	№ док.	Подпись	Дата	Многоквартирный жилой дом	стадия	лист	листов
							П	4	12
Разраб.		Оборин		<i>Оборин</i>	08.18	Существующее состояние фасадов (фотофиксация) (окончание)	ООО ЭК "ЭТА ТОК"		
Н.контроль		Ананян		<i>Ананян</i>	08.18				

Главный фасад
по ул. Мира



ПРИМЕЧАНИЕ:

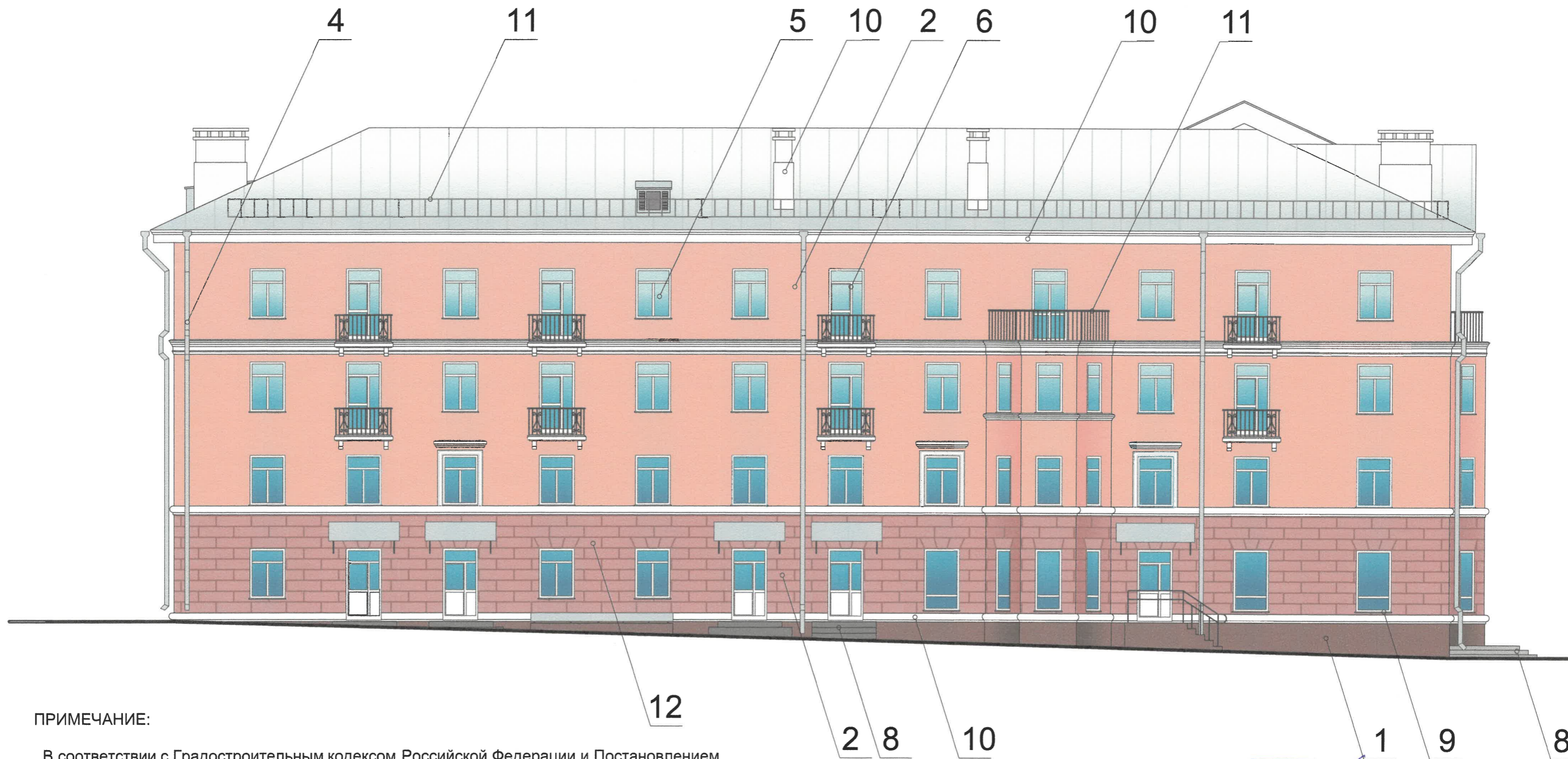
1. В случае, если наружные лестницы при дополнительно устроенных входах в общественные помещения здания выходят за границы предоставленного земельного участка и красные линии квартала, то устройство дополнительных или переустройство существующих входных групп требует получения разрешения в установленном порядке;

2. В случае устройства или переустройства (перепланировки, ремонта, реконструкции) помещений общественного назначения, их входных групп в обязательном порядке должны быть предусмотрены мероприятия по обеспечению доступности данных помещений для маломобильных групп населения, включая инвалидов, использующих кресла-коляски и собак-проводников (далее-МГН) в соответствии с требованиями СП 59.13330.2016 Свод правил. Доступность зданий и сооружений для маломобильных групп населения. Данный свод правил касается функционально-планировочных элементов зданий и сооружений, их участков или отдельных помещений, доступных для МГН (входные узлы, коммуникации, пути эвакуации, помещения и зоны обслуживания, а также их информационное и инженерное обустройство). В частности, лестницы при входах в общественные помещения должны дублироваться пандусами с уклоном не более 1:20 (5%) или иными средствами подъема (подъемные платформы, лифты и т.д.). Согласно вышеуказанному Своду правил наружные лестницы и пандусы должны иметь поручни с учетом технических требований к опорным стационарным устройствам по ГОСТ Р 51261; размеры входной площадки при открывании дверей наружу должны быть не менее 1,4 x 2,0 или 1,5 x 1,85; размеры входной площадки с пандусом не менее 2,2 x 2,2 м.

СОГЛАСОВАНО
1^й заместитель начальника ДГА
г. Пермь главный архитектор
Д.Ю. Лепилин
"13" 12 2018

						013-02-2018-ОФ			
						Колерный паспорт объекта капитального строительства по ул. Мира, №65, Индустриального района г.Перми.			
Изм.	№ уч.	Лист	№ док.	Подпись	Дата	Многоквартирный жилой дом	стадия	лист	листов
Разраб.		Оборин		<i>Оборин</i>	08.18		П	5	12
						Главный фасад по ул. Мира	ООО ЭК "ЭТА ТОК"		
Н.контроль		Ананян		<i>Ананян</i>	08.18				

Главный фасад
по ул. Качалова



ПРИМЕЧАНИЕ:

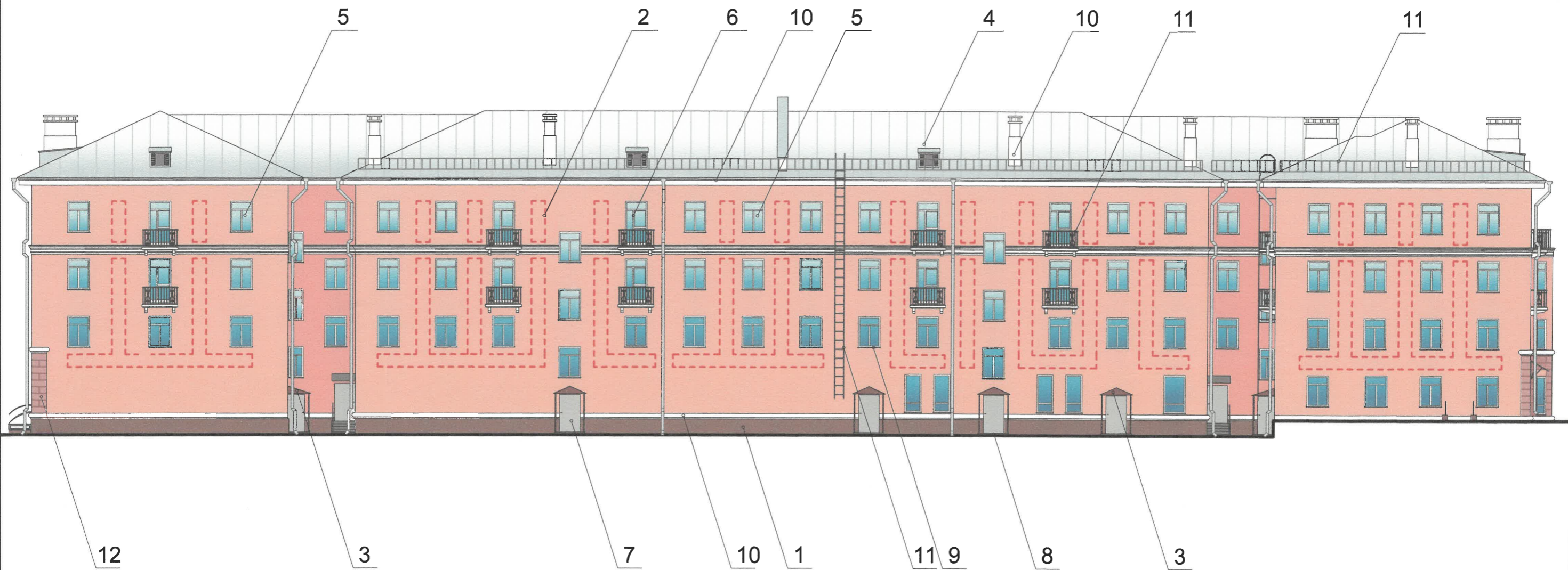
В соответствии с Градостроительным кодексом Российской Федерации и Постановлением администрации города Перми от 22.02.2017 № 130 «Об утверждении Порядка и критериев согласования колерного паспорта, требований к содержанию колерного паспорта, формы колерного паспорта» согласованные департаментом градостроительства и архитектуры администрации города Перми проекты колерных паспортов либо проекты изменений в колерные паспорта не являются разрешительной документацией на строительство, реконструкцию объекта капитального строительства; не являются правовым основанием на устройство пристроек, навесов, козырьков.

Настоящим проектом:
 - сохраняются ранее установленные типы отделки и цветовое решение фасадов,
 - предлагаются решения и отделочные материалы для оформления входных групп организаций, размещенных на 1-м этаже в здании,
 - уточняются виды и места размещения объектов городской информации по всему фасаду для прочих организаций, размещенных на 1-м этаже в здании.
 Настоящий проект разработан в соответствии с требованиями Постановления администрации г.Перми от 22.02.2017 № 130 «Об утверждении порядка и критериев согласования колерного паспорта, требования к содержанию колерного паспорта».

СОГЛАСОВАНО
 1^й заместитель начальника ДГА
 г. Перми, главный архитектор
 Д.Ю. Лапшин
 08.12.2018


						013-02-2018-ОФ			
						Колерный паспорт объекта капитального строительства по ул. Мира, №65, Индустриального района г.Перми.			
Изм.	№ уч.	Лист	№ док.	Подпись	Дата	Многоквартирный жилой дом	стадия	лист	листов
Разраб.		Оборин		<i>Оборин</i>	08.18		П	6	12
						Главный фасад по ул. Качалова	ООО ЭК "ЭТА ТОК"		
Н.контроль		Ананян		<i>Ананян</i>	08.18				

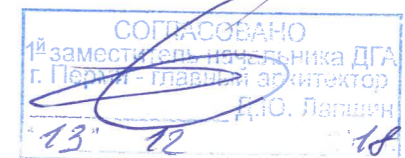
Дворовой фасад





ПРИМЕЧАНИЕ:

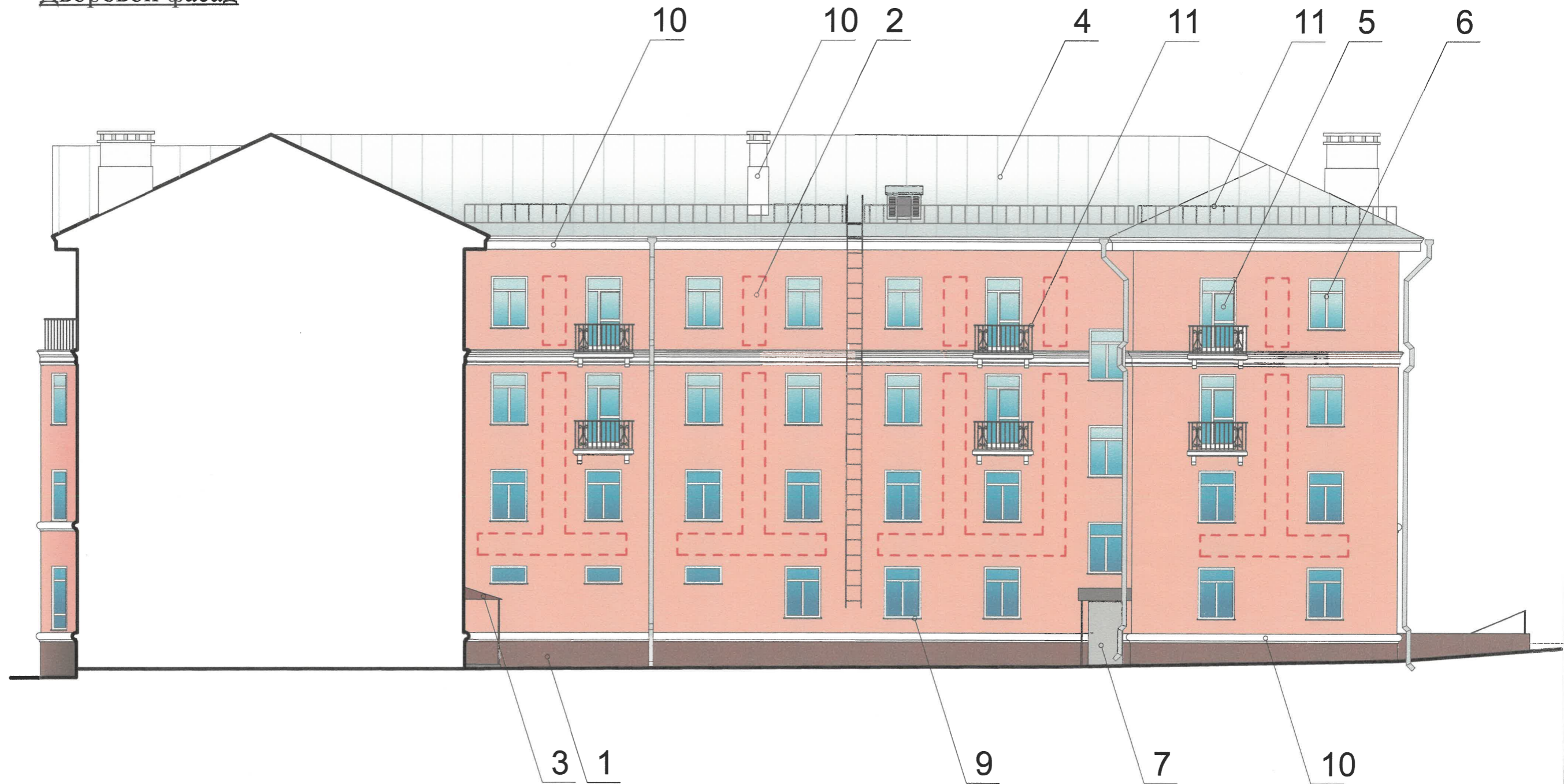
- К дополнительному оборудованию относятся: наружные блоки систем вентиляции и кондиционирования, вентиляционные и водосточные трубы; антенны; видеокамеры наружного наблюдения; почтовые ящики; кабельные линии, пристенные электрощиты; флагштоки и так далее;
- Размещение дополнительного оборудования, дополнительных элементов и устройств на фасадах объектов капитального строительства допускается при соблюдении следующих условий:
 - соответствие размещения дополнительного оборудования архитектурному решению фасадов, предусмотренному проектной документацией, в соответствии с которой осуществлено строительство (реконструкция) Объекта, с привязкой к единой (вертикальной, горизонтальной) системе осей фасадов;
 - единая горизонтальная ось - условная прямая линия. Определяется как половина расстояния между верхним и нижним архитектурным элементом (окна, наличники, карниз, фриз и другие), выделяющимся (западающим, выступающим) из плоскости стены;
 - единая вертикальная ось - условная прямая линия. Определяется как половина расстояния между границами одного архитектурного элемента (окна, двери, колонны) либо между двумя архитектурными элементами (окна, двери, колонны);
 - комплексное решение размещения оборудования
 - единое архитектурное и цветовое решение (в том числе размер, форма, материал);
 - размещение дополнительного оборудования на архитектурных деталях, элементах декора, поверхностях с ценной архитектурной отделкой, а также крепление, ведущее к повреждению архитектурных поверхностей, не допускаются;
- Размещение флагодержателей на фасадах должно соответствовать требованиям п.1.9.7 Постановления администрации г.Перми от 22.02.2017 № 130.

 - место допустимого размещения дополнительного оборудования



						013-02-2018-ОФ			
						Колерный паспорт объекта капитального строительства по ул. Мира, №65, Индустриального района г.Перми.			
Изм.	№ уч.	Лист	№ док.	Подпись	Дата	Многоквартирный жилой дом	стадия	лист	листов
Разраб.		Оборин			08.18		П	7	12
						Дворовой фасад	ООО ЭК "ЭТА ТОК"		
Н.контроль		Ананян			08.18				

Дворовой фасад


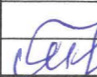


ПРИМЕЧАНИЕ:

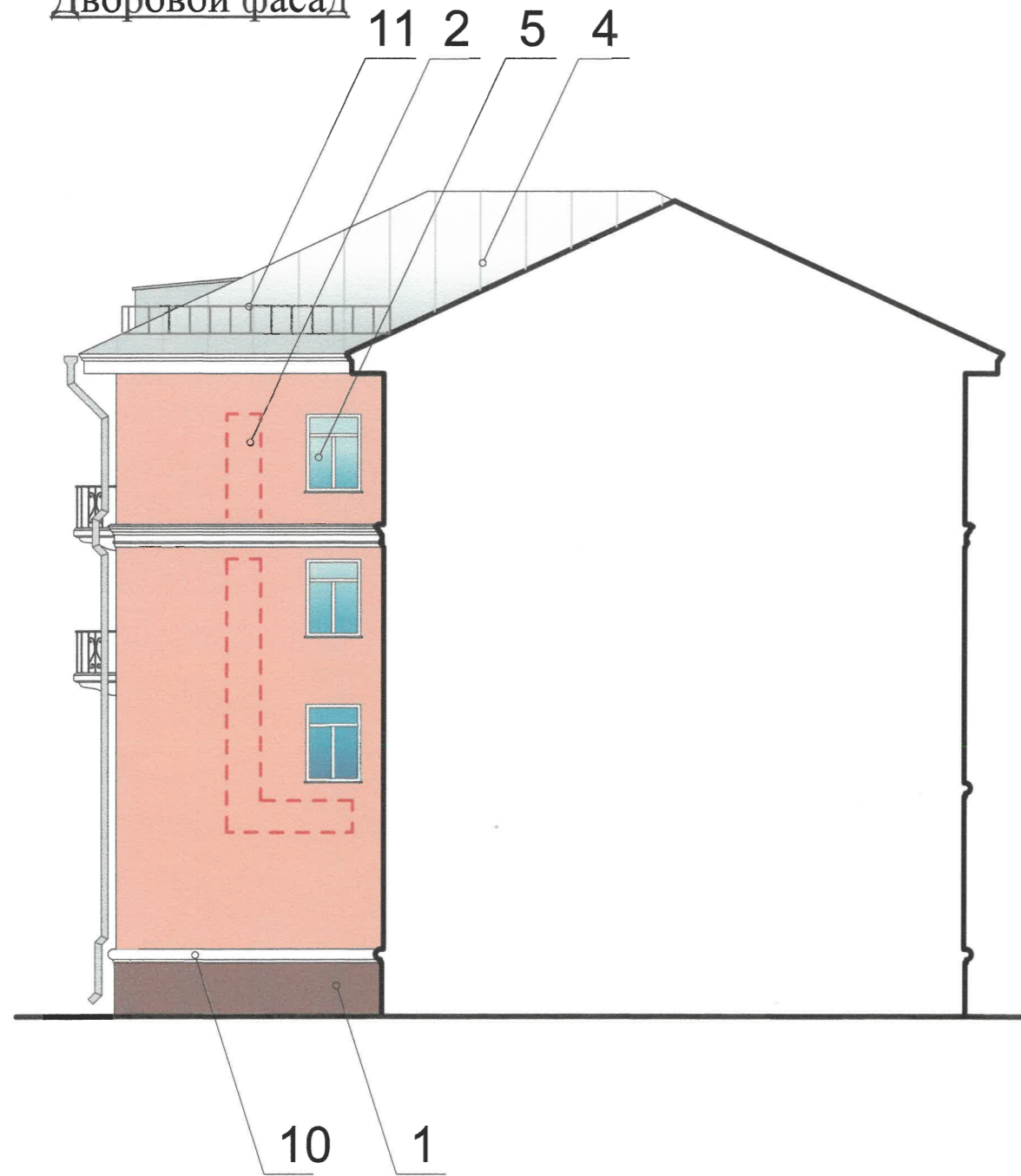
1. К дополнительному оборудованию относятся: наружные блоки систем вентиляции и кондиционирования, вентиляционные и водосточные трубы; антенны; видеокамеры наружного наблюдения; почтовые ящики; кабельные линии, пристенные электрощиты; флагштоки и так далее;
2. Размещение дополнительного оборудования, дополнительных элементов и устройств на фасадах объектов капитального строительства допускается при соблюдении следующих условий:
 - соответствие размещения дополнительного оборудования архитектурному решению фасадов, предусмотренному проектной документацией, в соответствии с которой осуществлено строительство (реконструкция) Объекта, с привязкой к единой (вертикальной, горизонтальной) системе осей фасадов;
 - единая горизонтальная ось - условная прямая линия. Определяется как половина расстояния между верхним и нижним архитектурным элементом (окна, наличники, карниз, фриз и другие), выделяющимся (западающим, выступающим) из плоскости стены;
 - единая вертикальная ось - условная прямая линия. Определяется как половина расстояния между границами одного архитектурного элемента (окна, двери, колонны) либо между двумя архитектурными элементами (окна, двери, колонны);
 - комплексное решение размещения оборудования
 - единое архитектурное и цветовое решение (в том числе размер, форма, материал); -размещение дополнительного оборудования на архитектурных деталях, элементах декора, поверхностях с ценной архитектурной отделкой, а также крепление, ведущее к повреждению архитектурных поверхностей, не допускаются;
3. Размещение флагодержателей на фасадах должно соответствовать требованиям п.1.9.7 Постановления администрации г.Перми от 22.02.2017 № 130.

 - место допустимого размещения дополнительного оборудования

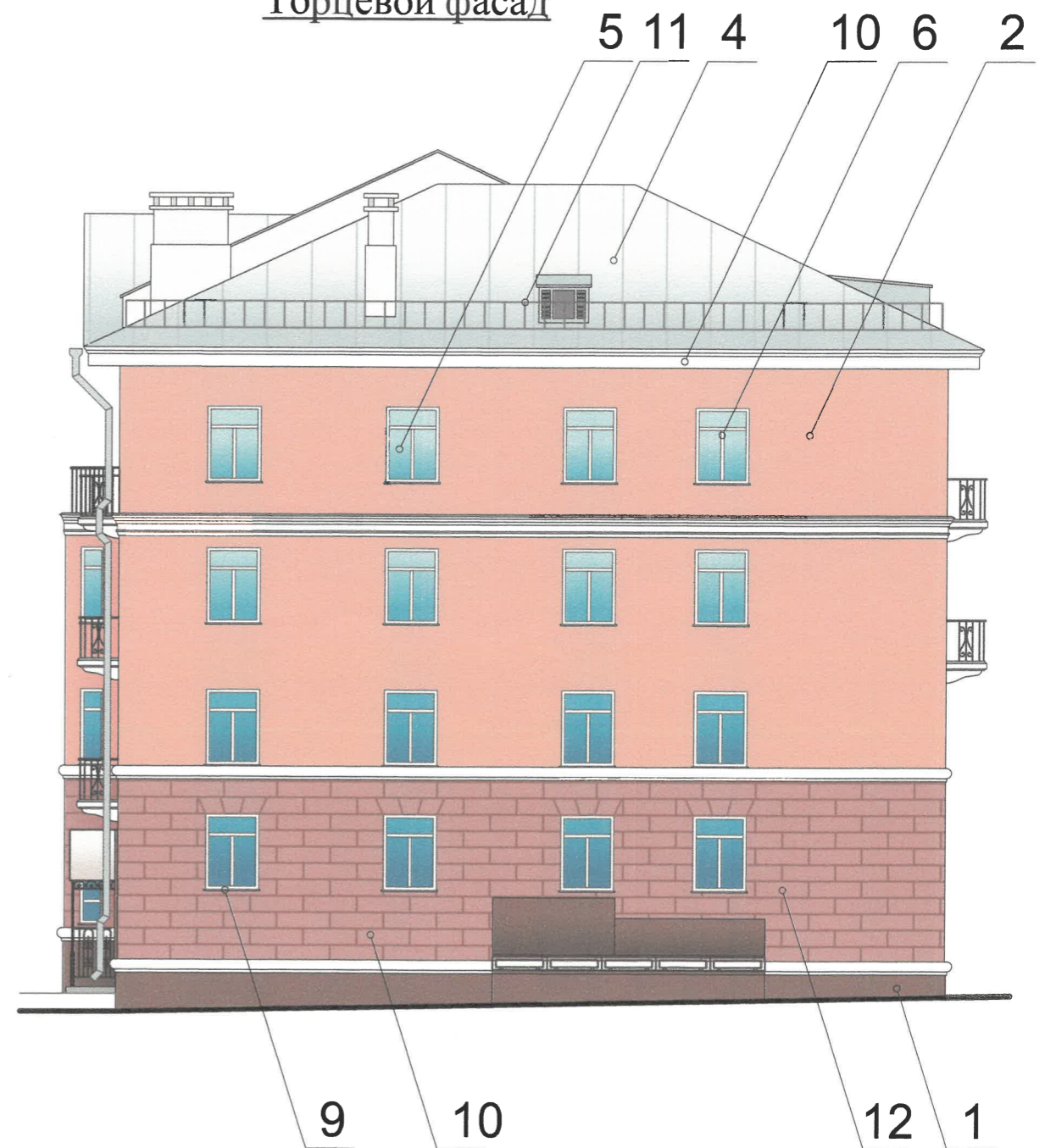
СОГЛАСОВАНО
1^й заместитель начальника ДГА
г. Перми - главный архитектор
Д.А. Лапшин
23.08.18


						013-02-2018-ОФ			
						Колерный паспорт объекта капитального строительства по ул. Мира, №65, Индустриального района г.Перми.			
Изм.	№ уч.	Лист	№ док.	Подпись	Дата	Многоквартирный жилой дом	стадия	лист	листов
Разраб.		Оборин			08.18		П	8	12
						Дворовой фасад	ООО ЭК "ЭТА ТОК"		
Н.контроль		Ананян			08.18				

Дворовой фасад



Торцевой фасад





 - место допустимого размещения дополнительного оборудования

ПРИМЕЧАНИЕ:

1. К дополнительному оборудованию относятся: наружные блоки систем вентиляции и кондиционирования, вентиляционные и водосточные трубы; антенны; видеокамеры наружного наблюдения; почтовые ящики; кабельные линии, пристенные электрощиты; флагштоки и так далее;
2. Размещение дополнительного оборудования, дополнительных элементов и устройств на фасадах объектов капитального строительства допускается при соблюдении следующих условий:
 - соответствие размещения дополнительного оборудования архитектурному решению фасадов, предусмотренному проектной документацией, в соответствии с которой осуществлено строительство (реконструкция) Объекта, с привязкой к единой (вертикальной, горизонтальной) системе осей фасадов;
 - единая горизонтальная ось - условная прямая линия. Определяется как половина расстояния между верхним и нижним архитектурным элементом (окна, наличники, карниз, фриз и другие), выделяющимся (западающим, выступающим) из плоскости стены;
 - единая вертикальная ось - условная прямая линия. Определяется как половина расстояния между границами одного архитектурного элемента (окна, двери, колонны) либо между двумя архитектурными элементами (окна, двери, колонны);
 - комплексное решение размещения оборудования
 - единое архитектурное и цветовое решение (в том числе размер, форма, материал);
 - размещение дополнительного оборудования на архитектурных деталях, элементах декора, поверхностях с ценной архитектурной отделкой, а также крепление, ведущее к повреждению архитектурных поверхностей, не допускаются;
3. Размещение флагодержателей на фасадах должно соответствовать требованиям п.1.9.7 Постановления администрации г.Перми от 22.02.2017 № 130.

СОГЛАСОВАНО
1й заместитель начальника ДГА
г.Перми - главный архитектор
Д.Ю. Лапшин
13.08.18

						013-02-2018-ОФ			
						Колерный паспорт объекта капитального строительства по ул. Мира, №65, Индустриального района г.Перми.			
Изм.	№ уч.	Лист	№ док.	Подпись	Дата	Многоквартирный жилой дом	стадия	лист	листов
Разраб.		Оборин			08.18		П	9	12
						Дворовой фасад, торцевой фасад	ООО ЭК "ЭТА ТОК"		
Н.контроль		Ананян			08.18				


Главный фасад по ул. Мира



Управление архитектуры и городского дизайна
ДГА администрации г.Перми
СООТВЕТСТВУЕТ АРХИТЕКТУРНОМУ
ОБЛИКУ ГОРОДА ПЕРМИ
«13» 12.2018
Висолю Св. Подпись: [подпись]

ПРИМЕЧАНИЕ:

1. Единая горизонтальная ось - это условная прямая линия, относительно которой располагаются информационные конструкции. Месторасположение оси на фасаде определяется как половина расстояния между верхним и нижним архитектурным элементом (окна, наличники, карниз, фриз и др.), выделяющимся (западающим, выступающим) из плоскости стены;
2. Размещение вывесок и рекламных конструкций должно осуществляться в границах места допустимого размещения объектов, установленных данным колерным паспортом;
3. Размещение вывесок по отношению к друг к другу, их конфигурация и наполненность информацией должны соответствовать Стандартным требованиям к вывескам, их размещению и эксплуатации, установленным и утвержденным Постановлением администрации города Перми от 25.10.2016 № 958;
4. В случае, если планируемые к размещению вывески не соответствуют стандартам, установленным Постановлением, администрации города Перми от 25.10.2016 № 958, потребуется внесение изменений в настоящий колерный паспорт;
5. Размещение рекламных конструкций производится на основании отдельного разрешения в соответствии с требованиями Решения Пермской городской Думы от 27.01.2009 № 11 «Об утверждении Положения о порядке установки и эксплуатации рекламных конструкций на территории города Перми»;
6. Габариты одиночных табличек (400x600 или 500x720мм), их уровень установки должен быть одинаковым у каждой входной группы;
7. Вид вывесок в ночное время (проект подсветки) разрабатывается отдельно;
8. Узлы крепления конструкций к фасаду разрабатываются отдельным рабочим проектом.
9. Размещение вывесок, перекрывающих оконные проемы, а также расположенных на балконах зданий и сооружений должно быть согласовано с собственниками помещений, к которым относится балкон и данный оконный проем.
10. Данный лист смотреть с л.11.

--- ось размещения объектов городской информации, вывесок
 - место допустимого размещения рекламных конструкций

Ведомость размещения рекламоносителей и городской информации

Поз.	Название, тип рекламы	Эталон цвета	Наличие подсветки
1	Объёмные буквы и/или логотипы на металлических направляющих в цвет фасада. Оргстекло, металл, пластик	Фирменные цвета	Внутренняя или контурная подсветка
2	Вывеска-табличка (режимник) модульных габаритов. Оргстекло, металл, пластик, аппликация, полноцветная печать, фрезеровка	Фирменные цвета	Согласно проектному решению автора объекта
3	Знак адресации. Оргстекло, металл, пластик	Синий, белый	

						013-02-2018-ОФ		
						Колерный паспорт объекта капитального строительства по ул. Мира, №65, Индустриального района г.Перми.		
Изм.	№ уч.	Лист	№ док.	Подпись	Дата	Многоквартирный жилой дом		
				[подпись]	08.18	стадия	лист	листов
Разраб.		Оборин				П	10	12
						Размещение объектов городской информации		
Н.контроль		Ананян		[подпись]	08.18	ООО ЭК "ЭТА ТОК"		

Главный фасад
по ул. Качалова



0,5м - макс. высота объемных букв

Схемы компоновки объемных букв и/или логотипов, знаков относительно оси размещения объектов городской информации

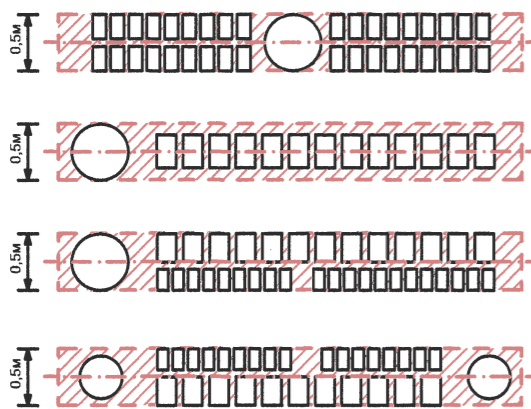
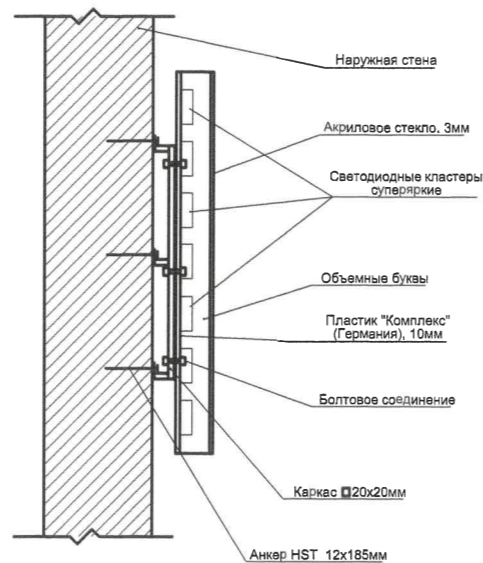


Схема крепления конструкций к фасаду



Управление архитектуры и городского дизайна
ДГА администрации г.Перми
СООТВЕТСТВУЕТ АРХИТЕКТУРНОМУ
ОБЛИКУ ГОРОДА ПЕРМИ
«13» 12 2018
Бисолю СВ Подпись [Signature]

--- ось размещения объектов городской информации, вывесок
[Hatched area] - место допустимого размещения рекламных конструкций

1. Данный лист смотреть с л.10

						013-02-2018-ОФ			
						Колерный паспорт объекта капитального строительства по ул. Мира, №65, Индустриального района г.Перми.			
Изм.	№ уч.	Лист	№ док.	Подпись	Дата	Многоквартирный жилой дом	стадия	лист	листов
Разраб.		Оборин		[Signature]	08.18		П	11	12
						Размещение объектов городской информации	ООО ЭК "ЭТА ТОК"		
Н.контроль		Ананян		[Signature]	08.18				

Позиция согласно ведомости отделки фасадов	Координаты цвета в RAL	C:	45	RAL DESIGN 040 30 20
		M:	64	
		Y:	62	
		K:	49	
		R:	100	
		G:	67	
		B:	58	
1				

Позиция согласно ведомости отделки фасадов	Координаты цвета в RAL	C:	49	RAL DESIGN 000 50 00
		M:	39	
		Y:	38	
		K:	25	
		R:	120	
		G:	122	
7				

Позиция согласно ведомости отделки фасадов	Координаты цвета в RAL	C:	0	RAL DESIGN 040 80 30
		M:	35	
		Y:	33	
		K:	0	
		R:	249	
		G:	188	
2				

Позиция согласно ведомости отделки фасадов	Керамогранит ESTIMA ST 011 или аналогичный по цвету материал	RAL DESIGN 000 50 00		

Позиция согласно ведомости отделки фасадов	Координаты цвета в RAL	C:	24	RAL DESIGN 040 50 30
		M:	56	
		Y:	56	
		K:	21	
		R:	169	
		G:	109	
12				

СОГЛАСОВАНО
1^й заместитель начальника ДГА
г. Перми – главный архитектор
Д.Ю. Лапшин
13.12.18

1. Данный лист смотреть с л.1
2. Кординаты цветов приведены с сайта colorscheme.ru

						013-02-2018-ОФ			
						Колерный паспорт объекта капитального строительства по ул. Мира, №65, Индустриального района г.Перми.			
Изм.	№ уч.	Лист	№ док.	Подпись	Дата	Многоквартирный жилой дом	стадия	лист	листов
Разраб.		Оборин		<i>Оборин</i>	08.18		П	12	12
						Эталоны колеров	ООО ЭК "ЭТА ТОК"		
Н.контроль		Ананян		<i>Ананян</i>	08.18				