

ООО «РегионПроектСтрой»

№ 059-22-01-26-3274 от 01.10.2024

Заказчик: ИП Жирков Алексей Владимирович

**ПАСПОРТ ВНЕШНЕГО ОБЛИКА ОБЪЕКТА КАПИТАЛЬНОГО СТРОИТЕЛЬСТВА
(КОЛЕРНЫЙ ПАСПОРТ)**

АДРЕС ОБЪЕКТА: г.Пермь, административный район Дзержинский
ул. Транспортная, здание (строение) № 2

шифр: 196-04/2024-AP

ПЕРМЬ, 2024г.

Ведомость чертежей

ЛИСТ	НАИМЕНОВАНИЕ	ПРИМЕЧАНИЯ
1-2	Общие данные	
3	Визуализация	
4	Главный фасад	
5	Дворовой фасад	
6-7	Боковые фасады	
8	Размещение средств размещения информации, рекламных конструкций	
9	Эталоны колеров	

Пояснительная записка

Объект капитального строительства: Здание цеха, расположенное по адресу: г. Пермь, Дзержинский района, ул. Транспортная, 2 на участке с кадастровым номером 59:01:1717205:295
 Год постройки и ввода в эксплуатацию: новое строительство;
 Этажность: 1 эт.;
 В плане здание: прямоугольной формы ;
 Кровля: плоская;
 Фасады: фальцевые панели.

Нахождение в зоне объектов культурного наследия: рассматриваемый объект не располагается в зоне объектов культурного наследия;
Ранее согласованные колерные паспорта: не разрабатывались.

Настоящим колерным паспортом :



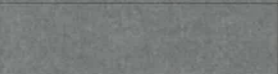

Определяются виды и цветовое решение отделки фасадов;
 Устанавливаются виды и места размещения средств размещения информации, рекламных конструкций.
 Цветовое решение и применяемые материалы обеспечивают комплексное решение всех элементов фасадов, единство архитектурного облика здания. Средства размещения информации, рекламные конструкции не нарушат архитектурный облик здания.
 Раздел «Архитектурно-художественная подсветка» настоящим колерным паспортом не разрабатывается. Освещение фасада осуществляется за счет свечения окон и вывесок.

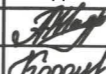


В соответствии с Градостроительным кодексом Российской Федерации, решением Пермской городской Думы от 15.12.2020 № 277 «Об утверждении Правил благоустройства территории города Перми» и постановлением администрации города Перми от 22.02.2017 № 130 «Об утверждении формы и Порядка согласования паспорта внешнего облика объекта капитального строительства (колерного паспорта)» колерные паспорта не являются разрешительной документацией на строительство, реконструкцию объекта капитального строительства, не являются правовым основанием на устройство пристроек, навесов, козырьков и других архитектурных элементов объекта капитального строительства;

Предметом согласования данного колерного паспорта являются: принятые цветовые решения элементов фасада, применяемые материалы существующего объекта недвижимости, а также определение возможных типов размещения средств размещения информации на нем. Средства размещения информации, рекламные конструкции, не соответствующие типу и местам их возможного размещения, предусмотренные данным колерным паспортом или Стандартным требованиям (Решение Пермской городской Думы № 277 от 15.12.2020), подлежат демонтажу.


 М.О. СОГЛАСОВАНО
 1й заместитель начальника ДГА
 г.Перми - главный архитектор
 07.07.2024 г.

Ведомость отделки фасадов

ПОЗ.	ЭЛЕМЕНТ ФАСАДА	ЭТАЛОН ЦВЕТА	ОБОЗНАЧ.	ВИД ОТДЕЛКИ	ПРИМ.
1	Поле стен		RAL CLASSIC 7012, 8023	Фальцевые панели	
2	Переплеты витражей, дверей		RAL CLASSIC 7012	Алюминиевые металлопрофильные системы	
3	Металлические доборные элементы фасада, пожарная лестница		RAL CLASSIC 7012	Металл с покрытием атмосферостойкой краской в заводских условиях	
4	Дверные блоки		RAL CLASSIC 7012	Металл с покрытием атмосферостойкой краской в заводских условиях	

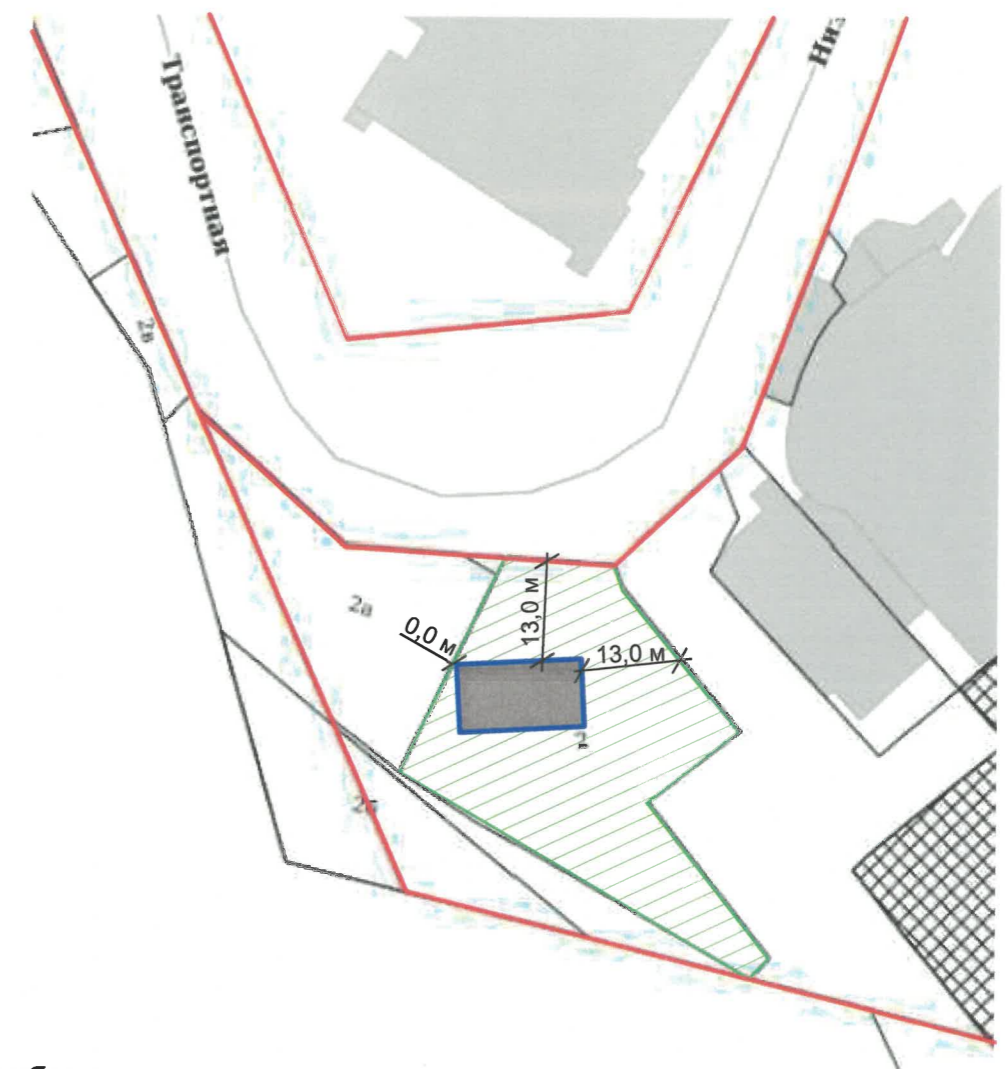
196-04/2024-AP						
Колерный паспорт объекта капитального строительства по ул. Транспортная, 2 Дзержинского района г. Перми						
Изм.	Кол. уч.	Лист	№ док.	Подп.	Дата	
Разраб.		Шадрина			07.24	Здание цеха
Проверил		Королева			07.24	
						Общие данные (начало)
Н.контроль		Долинин			07.24	
						Стадия Лист Листов П 1 9
						ООО «РегионПроектСтрой» г.Пермь

Инструкция о порядке производства работ, связанных с окраской фасадов и всех наружных частей зданий, сооружений, строений, расположенных на территории города Перми

1. Окраска (отделка) фасадов и всех наружных частей зданий, сооружений, строений, расположенных на территории города Перми, может производиться лишь на основании паспорта внешнего облика объекта капитального строительства (колерного паспорта), согласованного с департаментом градостроительства и архитектуры администрации г. Перми (далее - ДГА).
2. До начала процесса окраски (отделки) здания или какого-либо сооружения должны быть произведены работы по капитальному ремонту всех без исключения его наружных частей, подлежащих окраске.
3. До начала ремонта зданий, имеющих газосветовую рекламу, сообщить рекламораспространителю о предстоящих работах на фасаде здания с целью сохранения вывесок либо их демонтажа.
4. Полуразрушенные и разрушенные архитектурные художественно-скульптурные элементы фасада: карнизы, фризы, колонны, пилястры, сандрики, кронштейны, обрамления проемов, различные лепные украшения, барельефы, мозаика, художественная роспись и т.п. подлежат обязательному восстановлению в своем первоначальном виде. Категорически запрещается производить окраску здания без предварительного восстановления указанных элементов декора фасада.
5. Металлические поверхности отдельных элементов фасада: чугунные решетки, ограждения балконов и лестниц, элементы входных групп, двери, кронштейны и прочие архитектурно-художественные элементы фасада перед окраской очищаются от грязи, ржавчины, старой краски и покрываются вновь атмосферостойкой краской для металлических поверхностей.
6. В соответствии с выданными образцами цвета (колерами) на окраску (отделку) здания организация, производящая ремонт здания, составляет пробные образцы цвета, которые наносятся на подготовленную для покраски поверхность стены в уровне 1-го этажа здания (не выше 1,5 метров от земли).
7. Проверку и согласование пробного образца цвета (выкрас колера) производит уполномоченный представитель ДГА. Без указанных проверки и согласования производить окраску (отделку) фасадов здания категорически запрещается.
8. Домоуправления, организации и учреждения, производящие окраску (отделку) и связанный с нею ремонт фасадов здания, несут ответственность за выполнение настоящей инструкции и могут быть привлечены к административной ответственности за ее нарушение в соответствии со статьей 6.8.2 «Нарушение требований к внешнему виду фасадов зданий, строений, сооружений» Закона Пермского края от 06.04.2015 № 460-ПК «Об административных правонарушениях в Пермском крае».
9. По всем вопросам, связанным с производством работ, необходимо обращаться в ДГА по адресу: г. Пермь, ул. Сибирская, 15, каб. 315, тел. 212-76-98.



Ситуационный план



Условные обозначения

- Здание цеха, расположенное по адресу: г. Пермь, Дзержинский района, ул. Транспортная, 2
- Красные линии
- Границы земельного участка с кадастровым номером 59:01:1717205:295
- Земельный участок с кадастровым номером 59:01:1717205:295
- Расстояние от здания до границ земельного участка, красных линий;

ПРИМЕЧАНИЕ: Границы земельного участка и его номер приведены с сайта <https://pkk.rosreestr.ru/>, красные линии приведены с сайта <https://isogd.gorodperm.ru/>.

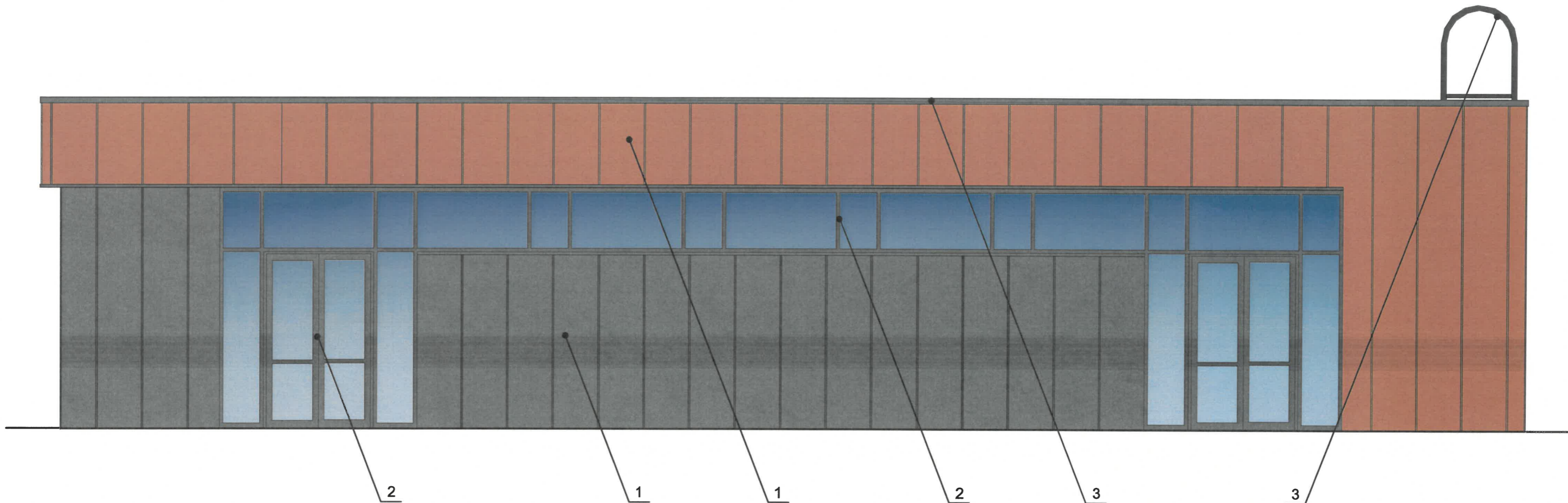
ОБОЗНАЧЕНИЕ	НАИМЕНОВАНИЕ	ПРИМЕЧАНИЕ
	<u>Ссылочные документы</u>	
Решение Пермской городской Думы от 15.12.2020 №277	"Об утверждений Правил благоустройства территории города Перми"	
Постановление администрации г.Перми от 22.02.2017 №130	"Об утверждении формы и Порядка согласования паспорта внешнего облика капитального (колерного паспорта)"	

						196-04/2024-AP			
						Колерный паспорт объекта капитального строительства по ул. Транспортная, 2 Дзержинского района г. Перми			
Изм.	Кол. уч.	Лист	№ док.	Подп.	Дата	Здание цеха	Стадия	Лист	Листов
Разраб.		Шадрина		<i>Шадрина</i>	07.24		П	2	
Проверил		Королева		<i>Королева</i>	07.24				
						Общие данные (продолжение)	ООО «РегионПроектСтрой» г.Пермь		
Н.контроль		Долинин		<i>Долинин</i>	07.24				



ПРИМЕЧАНИЕ: На данном листе представлена визуализация, которая представляет общую концепцию проекта и может отличаться от фасадов колерного паспорта.

						196-04/2024-AP			
						Колерный паспорт объекта капитального строительства по ул. Транспортная, 2 Дзержинского района г. Перми			
Изм.	Колуч.	Лист	№ док.	Подп.	Дата	Здание цеха	Стадия	Лист	Листов
Разраб.	Шадрина			<i>Шадрина</i>	07.24		П	3	
Проверил	Королева			<i>Королева</i>	07.24				
						Визуализация	ООО «РегионПроектСтрой» г.Пермь		
Н.контроль	Долинина			<i>Долинина</i>	07.24				



Условия размещения входных групп:

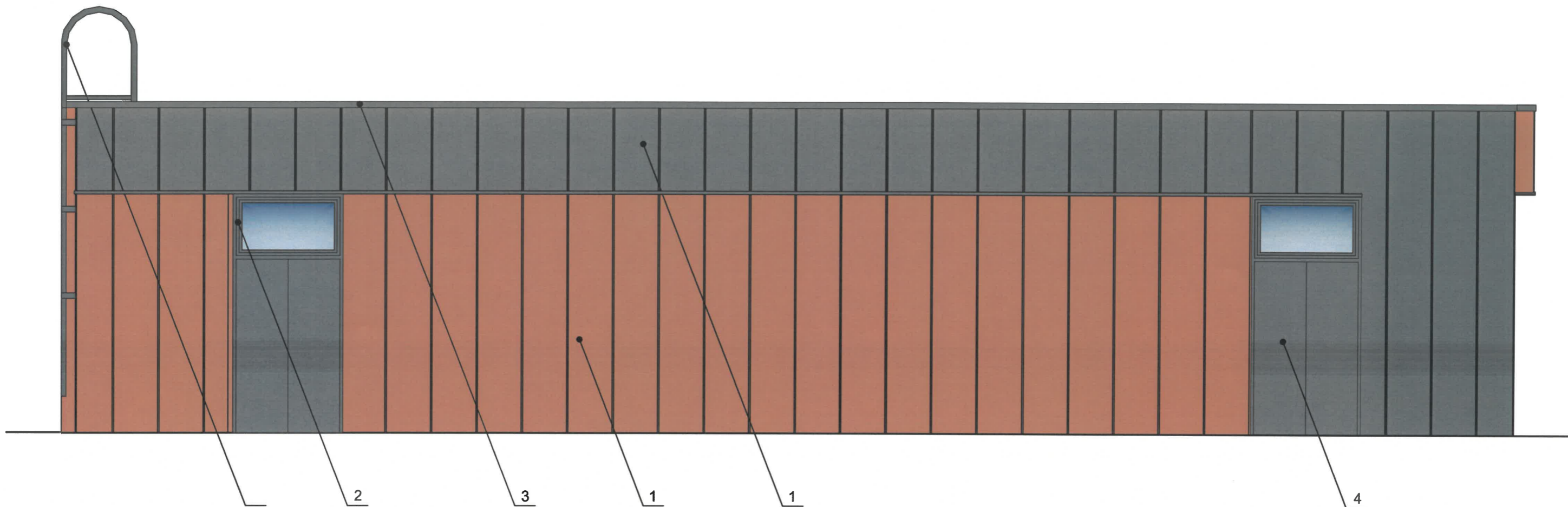
1. В случае, если наружные лестницы при дополнительно устроенных входах в общественные помещения здания выходят за границы предоставленного земельного участка и красные линии квартала, то устройство дополнительных или переустройство существующих входных групп требует получения разрешения в установленном порядке.
2. Требования к входным группам установлены пунктом 11.7 Правил благоустройства территории города Перми, утвержденных Решением Пермской городской Думы от 15.12.2020 № 277.
3. При размещении новой входной группы, изменении входной группы при проведении реконструкции, капитального ремонта здания, строения, сооружения требуется разработка проекта колерного паспорта.
4. Требования к входным группам, расположенным в границах территорий общего пользования, за исключением входных групп, расположенных в границах территорий достопримечательных мест:
 - архитектурные элементы входных групп (крыльца, входная площадка, ступени, лестницы, ограждения, парапеты, роллетные системы (рольставни), козырьки, приямки, пандусы или подъемные устройства для маломобильных групп населения) должны быть выполнены параллельно фасаду здания, строения, сооружения на расстоянии не более чем 1,5 м от фасада здания, строения, сооружения и при условии сохранения ширины пешеходной зоны (тротуара) не менее 2 м;
 - размер входной площадки - 1,5 м x 1,85 м;
 - входная группа (приямок) в подвальное или полуподвальное помещение должна быть выполнена параллельно фасаду здания, строения, сооружения с лестницей на расстоянии не более чем 1,5 м от фасада здания, строения, сооружения. По периметру входной группы (приямка) устраивается парапет высотой не более 0,5 м, над входной группой (приямком) устанавливается козырек с водоотводом;
 - на высоте более 0,72 м от уровня земли входная группа должна быть выполнена за счет внутреннего пространства здания, строения, сооружения.
5. Ступени и входная площадка входных групп должны иметь противоскользящее покрытие или полосы.
6. На одном из торцов входной площадки может быть предусмотрен пандус или подъемное устройство для маломобильных групп населения.
7. Наружная кнопка вызывного устройства должна быть размещена в начале заезда на пандус или при входе на подъемное устройство для маломобильных групп населения.

И.О. СОГЛАСОВАНО
 1й заместитель начальника ДГА
 г. Перми - главный архитектор
С. Королев
 « 07 » Октября 2024 г.

Условные обозначения


 - Выноска и номер позиции согласно Ведомости отделки фасадов на листе 1

						196-04/2024-AP			
						Колерный паспорт объекта капитального строительства по ул. Транспортная, 2 Дзержинского района г. Перми			
Изм.	Кол. уч.	Лист	№ док.	Подп.	Дата	Здание цеха	Стадия	Лист	Листов
Разраб.		Шадрина		<i>Шадрина</i>	07.24		П	4	
Проверил		Королева		<i>Королева</i>	07.24				
						Главный фасад	ООО «РегионПроектСтрой» г.Пермь		
Н.контроль		Долинин		<i>Долинин</i>	07.24				



№.0. СОГЛАСОВАНО
 1й заместитель начальника ДГА
 г.Перми - главный архитектор
Рафаров С.А.
 « 04 » июля 2024 г.

Условия размещения дополнительного оборудования:

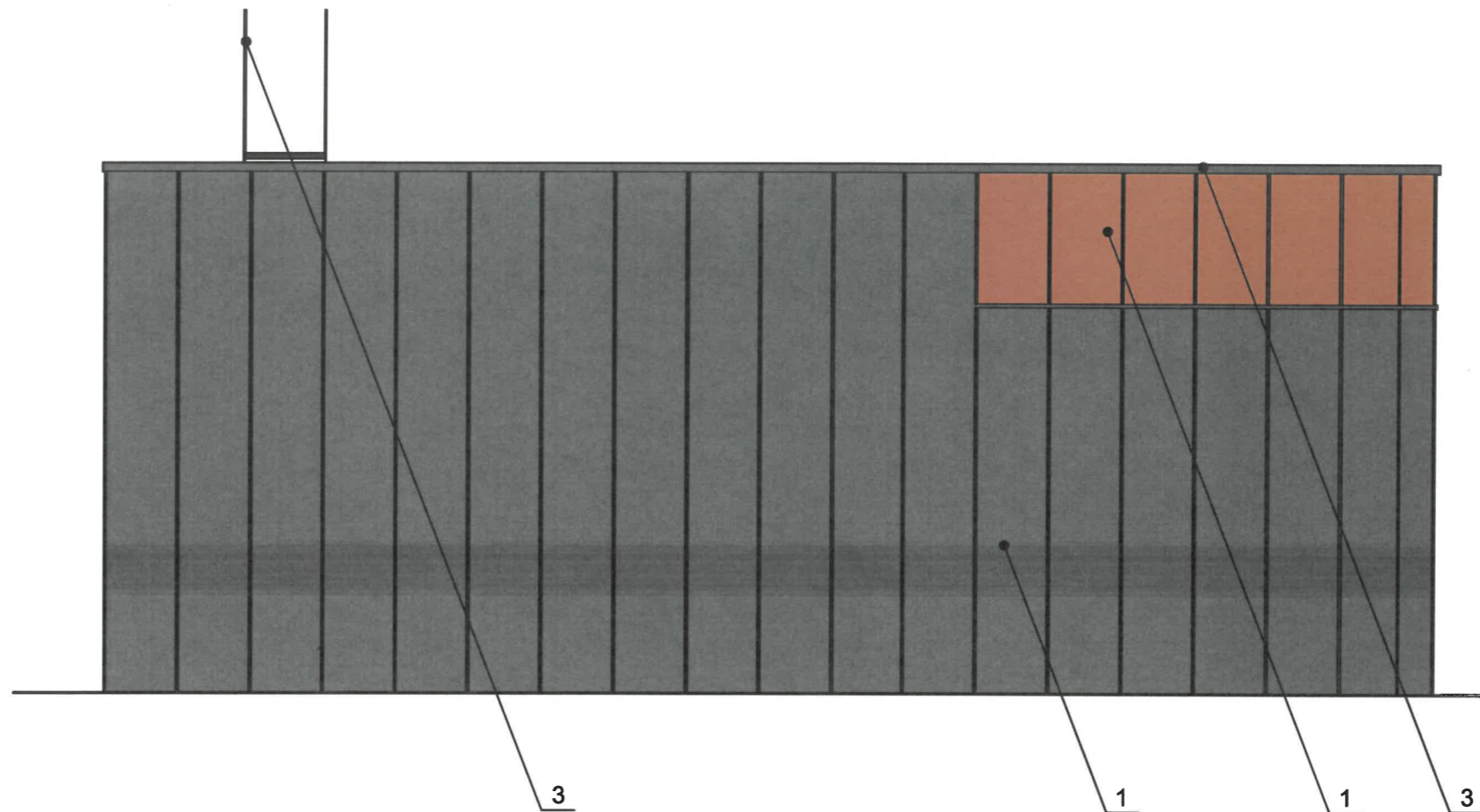
1. Дополнительное оборудование - размещаемые на фасадах здания, строения, сооружения системы технического обеспечения эксплуатации зданий, строений, сооружений (наружные блоки систем кондиционирования и вентиляции, маскирующие ограждения (экраны, решетки), вентиляционные трубопроводы, антенны, видекамеры наружного наблюдения, электрощиты, кабельные линии, иное подобное оборудование), защитные устройства (решетки, рольставни), почтовые ящики, часы, банкоматы, элементы архитектурно-художественной подсветки, флагштоки и иное оборудование.
2. Размещение дополнительного оборудования, дополнительных элементов и устройств на фасадах объектов капитального строительства рекомендуется при соблюдении следующих условий:
 -соответствие размещения дополнительного оборудования архитектурному решению фасадов, предусмотренному проектной документацией, в соответствии с которой осуществлено строительство (реконструкция) Объекта, с привязкой к единой (вертикальной, горизонтальной) системе осей фасадов;
 -единая горизонтальная ось - условная прямая линия. Определяется как половина расстояния между верхним и нижним архитектурным элементом (окна, наличники, карниз, фриз и другие), выделяющимся (западающим, выступающим) из плоскости стены;
 -единая вертикальная ось - условная прямая линия. Определяется как половина расстояния между границами одного архитектурного элемента (окна, двери, колонны) либо между двумя архитектурными элементами (окна, двери, колонны);
 -комплексное решение размещения оборудования - единое архитектурное и цветовое решение (в том числе размер, форма, материал);
 -размещение дополнительного оборудования на архитектурных деталях, элементах декора, поверхностях с ценной архитектурной отделкой, а также крепление, ведущее к повреждению архитектурных поверхностей, не допускаются.
3. При размещении внешних блоков кондиционирования на фасадах здания, они закрываются декоративными экранами в цвет фасада.

Условные обозначения

 - Выноска и номер позиции согласно Ведомости отделки фасадов на листе 1

Примечание: условия размещения входных групп см. лист 4.

						196-04/2024-AP			
						Колерный паспорт объекта капитального строительства по ул. Транспортная, 2 Дзержинского района г. Перми			
Изм.	Кол. уч.	Лист	№ док.	Подп.	Дата	Здание цеха	Стадия	Лист	Листов
Разраб.		Шадрина		<i>Шадрина</i>	07.24		П	5	
Проверил		Королева		<i>Королева</i>	07.24				
						Дворовой фасад	ООО «РегионПроектСтрой» г.Пермь		
Н.контроль		Долинин		<i>Долинин</i>	07.24				



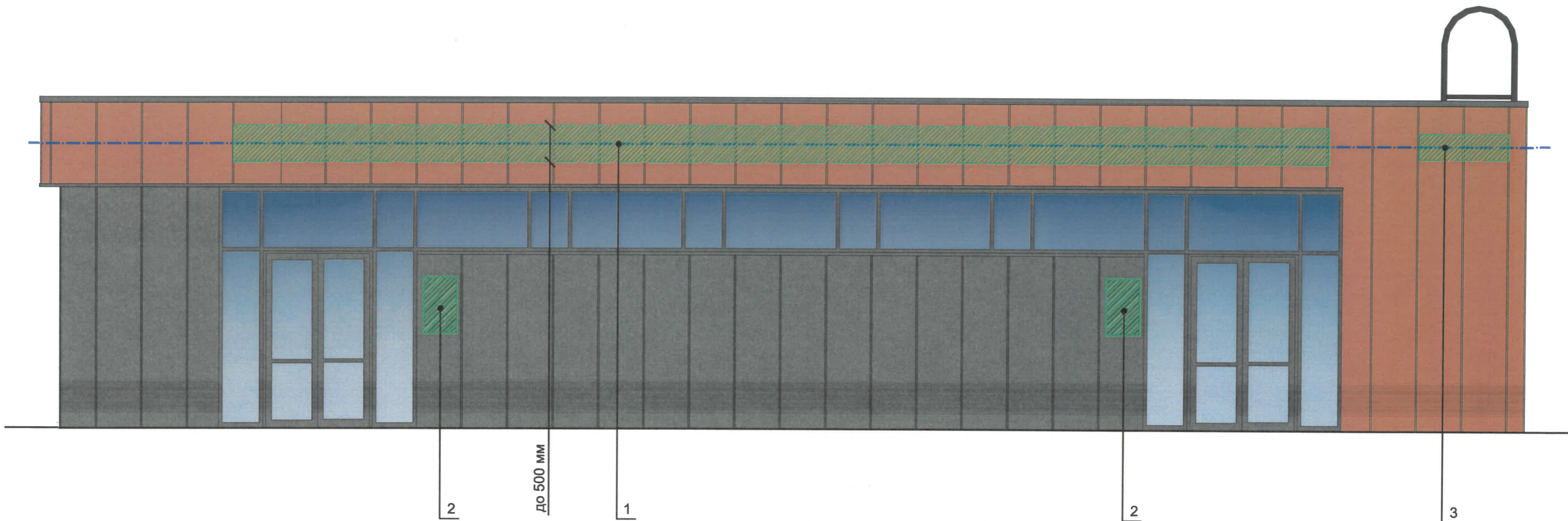
№ 0. СОГЛАСОВАНО
 1й заместитель начальника ДГА
 г.Перми - главный архитектор
И. Кафеев
 « 04 » октября 2024 г.

Условные обозначения

 - Выноска и номер позиции согласно Ведомости отделки фасадов на листе 1

Примечание: условия размещения входных групп см. лист 4;
 условия размещения дополнительного оборудования см. лист 5.

						196-04/2024-AP			
						Колерный паспорт объекта капитального строительства по ул. Транспортная, 2 Дзержинского района г. Перми			
Изм.	Кол. уч.	Лист	№ док.	Подп.	Дата	Здание цеха	Стадия	Лист	Листов
Разраб.		Шадрина		<i>Шадрина</i>	07.24		П	7	
Проверил		Королева		<i>Королева</i>	07.24				
						Боковой фасад	ООО «РегионПроектСтрой» г.Пермь		
Н.контроль		Долинин		<i>Долинин</i>	07.24				



Управление архитектуры и городского дизайна
ДГА администрации г.Перми
**СООТВЕТСТВУЕТ АРХИТЕКТУРНОМУ
ОБЛИКУ ГОРОДА ПЕРМИ**
«04» 10.2024
Карасьев С.А. Подпись

Условия размещения средств размещения информации, рекламных конструкций.

1. Места размещения информации располагаются относительно условной прямой линии - единой горизонтальной оси. Местоположение оси на фасаде определяется как половина расстояния между верхним и нижним архитектурным элементом (окна, наличники, карниз, фриз и др.), выделяющимся (западающим, выступающим) из плоскости стены.
2. Размещение вывесок и рекламных конструкций должно осуществляться в границах места допустимого размещения средств размещения информации, рекламных конструкций, установленных данным колерным паспортом объекта капитального строительства.
3. Размещение вывесок по отношению друг к другу, их конфигурация, наполненность информацией должны соответствовать Стандартным требованиям к вывескам, их размещению и эксплуатации (далее - Стандартные требования), утвержденным Решением Пермской городской Думы от 15.12.2020 №277.
4. В случае, если планируемые к размещению вывески не соответствуют Стандартным требованиям и действующему колерному паспорту, требуется внесение изменений в колерный паспорт путем разработки нового колерного паспорта.
5. Максимальный размер информационных табличек - 0,5 м x 0,7 м (пункт 2.13 Стандартных требований).
6. Узел крепления каждого типа объекта информации разрабатывается отдельным рабочим проектом.
7. В случае размещения рекламной конструкции на фасаде здания, строения, сооружения, такая конструкция должна быть отражена в составе нового колерного паспорта, а ее размещение должно осуществляться в соответствии с действующим порядком установки эксплуатации рекламных конструкций на территории города Перми, утвержденным решением Пермской городской Думы от 27.01.2009 № 11, с последующим получением на установку и эксплуатацию рекламной конструкции в установленном порядке.
8. В случае возникновения спорных ситуаций с другими организациями в отношении мест размещения нестандартных вывесок, расположенных не в границах занимаемого помещения, регулирование конфликта и окончательное решение по размещению вывесок той или иной претендующей организации приниматься собственником здания.

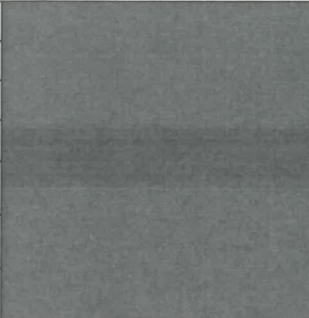
Условные обозначения

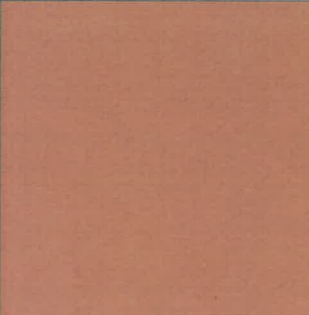
- 1 - Выноска и номер позиции согласно Ведомости средств размещения информации, рекламных конструкций
- Ось размещения средств размещения информации, рекламных конструкций
- Место допустимого размещения средств размещения информации, рекламных конструкций

Ведомость средств размещения информации, рекламных конструкций

ПОЗ.	Тип объекта, материал, способы крепления	Цвет (с указанием RAL)	Наличие подсветки
1	Объемные буквы и/или логотипы, размещенные на металлических направляющих без подложки в цвет фасада. Оргстекло, металл, пластик	Фирменные цвета	Внутренняя или контурная подсветка
2	Информационная табличка (режимник) одиночная, размерами не более 0,5 x 0,7 м (ДхВ). Металл, пластик, оргстекло, пленки.	Фирменные цвета	Возможна внутренняя подсветка
3	Указатель с наименованием улицы и номером дома (здания) (пункт 11.4.2. решения Пермской городской Думы от 15.12.2020 № 277). Металл, пластик, оргстекло.	Синий фон (R-(0), G-(20), B-(120)), белый	Возможна внутренняя подсветка

						196-04/2024-AP			
						Колерный паспорт объекта капитального строительства по ул. Транспортная, 2 Дзержинского района г. Перми			
Изм.	Кол. уч.	Лист	№ док.	Подп.	Дата	Здание цеха	Стадия	Лист	Листов
Разраб.		Шадрина		<i>Шадрина</i>	07.24		П	8	
Проверил		Королева		<i>Королева</i>	07.24	Размещение средств размещения информации, рекламных конструкций	ООО «РегионПроектСтрой» г.Пермь		
Н.контроль		Долинин		<i>Долинин</i>	07.24				

Позиция согласно ведомости отделки фасадов	Координаты цвета RAL 7012	C:	20	
		M:	0	
		Y:	10	
		K:	80	
		R:	89	
1, 2, 3, 4		G:	97	
		B:	99	

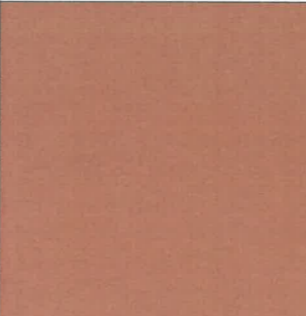
Позиция согласно ведомости отделки фасадов	Координаты цвета RAL 8023	C:	20	
		M:	70	
		Y:	100	
		K:	20	
		R:	166	
1		G:	94	
		B:	47	

№. СОГЛАСОВАНО
 1й заместитель начальника ДГА
 г. Пермь - главный архитектор
Карасев А.
 « 04 октября 2024 г.

ПРИМЕЧАНИЕ: Цвета в стандарте RAL и цветовой палитре CMYK, RGB приведены с сайта <https://colorscheme.ru/> (каталог цветов RAL CLASSIC)

						196-04/2024-AP			
						Колерный паспорт объекта капитального строительства по ул. Транспортная, 2 Дзержинского района г. Пермь			
Изм.	Кол. уч.	Лист	№ док.	Подп.	Дата	Здание цеха	Стадия	Лист	Листов
Разраб.		Шадрина		<i>Шадрин</i>	07.24		П	9	
Проверил		Королева		<i>Королева</i>	07.24	Эталоны колеров	ООО «РегионПроектСтрой» г.Пермь		
Н.контроль		Долинин		<i>Долинин</i>	07.24				

Позиция согласно ведомости отделки фасадов	Координаты цвета RAL 7012	C:	20	
		M:	0	
		Y:	10	
		K:	80	
		R:	89	
1, 2, 3, 4		G:	97	
		B:	99	

Позиция согласно ведомости отделки фасадов	Координаты цвета RAL 8023	C:	20	
		M:	70	
		Y:	100	
		K:	20	
		R:	166	
1		G:	94	
		B:	47	

№ 01 СОГЛАСОВАНО
 1й заместитель начальника ДГА
 г.Перми - главный архитектор
Кабачев В.А.
 « 04 » *август* 2024 г.

ПРИМЕЧАНИЕ: Цвета в стандарте RAL и цветовой палитре CMYK, RGB приведены с сайта <https://colorscheme.ru/> (каталог цветов RAL CLASSIC)

						196-04/2024-AP			
						Колерный паспорт объекта капитального строительства по ул. Транспортная, 2 Дзержинского района г. Перми			
Изм.	Кол. уч.	Лист	№ док.	Подп.	Дата	Здание цеха	Стадия	Лист	Листов
Разраб.		Шадрина		<i>Шадрина</i>	07.24		П	9	
Проверил		Королева		<i>Королева</i>	07.24				
						Эталоны колеров	ООО «РегионПроектСтрой» г.Пермь		
Н.контроль		Долинин		<i>Долинин</i>	07.24				