

Некрасова Екатерина Александровна

059-22-01-26-3278 от 01.10.2024
(Номер и дата входящего заявления о согласовании колерного паспорта)

Заказчики: СЗ «ИВА ПАРК»

**ПАСПОРТ ВНЕШНЕГО ОБЛИКА ОБЪЕКТА КАПИТАЛЬНОГО СТРОИТЕЛЬСТВА
(КОЛЕРНЫЙ ПАСПОРТ)**

АДРЕС ОБЪЕКТА: г. Пермь, административный район Мотовилихинский,
улица Грибоедова, здание (строение) № 154 (секция 1).

181-24-1-КП

ПЕРМЬ 2024 г.

Ведомость чертежей

ЛИСТ	НАИМЕНОВАНИЕ	ПРИМЕЧАНИЯ
1	Общие данные (начало)	
2	Общие данные (продолжение)	
3	Существующее состояние здания (визуализация)	
4	Фасад в осях 1-15	
5	Фасад в осях 15-1	
6	Фасад А-В, фасад В"-А'	
7	Фасад 1'-5, фасад 5-1'	
8-9	Размещение средств размещения информации, рекламных конструкций	
10	Эталоны колеров	

Ведомость отделки фасадов

ПОЗ.	ЭЛЕМЕНТ ФАСАДА	ЭТАЛОН ЦВЕТА	ОБОЗНАЧЕНИЕ	ТИП ОТДЕЛКИ	ПРИМЕЧ.
1	Поле стен (тип 1)		RAL 7035/ RAL 7012	Фиброцементные панели	
2	Поле стен (тип 2)			Облицовочный кирпич	Recke Brickerei (баварская кладка 5-32-00-2-00 0.7NF)
3	Оконные отливы		RAL 7024	Оцинкованная сталь с полимерным покрытием	
4	Окна, двери (тип 1), глухие вставки окон		RAL 7024	ПВХ-профиль	
5	Двери (тип 2)		RAL 7012	Металл, окраска	
6	Лестница		RAL 7024	Окраска металлического профиля в заводских условиях	
7	Кровля		RAL 7024	Рулонная наплавляемая	
8	Декоративные экраны		RAL 7012	Окраска металлического профиля в заводских условиях	
9	Декоративная обрешетка		RAL 1011	Композитные панели под дерево	
10	Вентиляционная система		RAL 7024	Окраска металлического профиля в заводских условиях	
11	Цоколь		RAL 7022	Керамогранит	
12	Входная площадка		RAL 7035	Бетонная плитка	
13	Решетчатые перегородки		RAL 1011	Деревянные панели	
14	Откосы окон		RAL 7024	Оцинкованная сталь с полимерным покрытием	

Пояснительная записка

Объект капитального строительства -2-этажное жилое здание, расположенное по адресу: г. Пермь, Мотовилихинский район, ул.Грибоедова, д.154 (секция 1).
В плане здание сложной конфигурации.

Год постройки и ввод в эксплуатацию - новое строительство.

Конструктивная-схема - монолит.

Материал наружных стен - керамический полнотелый кирпич.

Кровля - плоская кровельная система.

Ранее разработанные колерные паспорта: не разрабатывались.

Нахождение в границах зон объектов культурного наследия: не располагается.

Здание индивидуальным объектом культурного наследия не является.

Настоящим колерным паспортом:

- определяются типы отделки и цветовое решение фасадов
- определяются типы и места размещения средств размещения информации, рекламных конструкций.

Фасады здания выполнены с использованием современных и долговечных отделочных материалов.

Размещение кондиционеров и их внешний вид предусмотрены в проектной документации "Комплекс блокированных жилых домов по ул. Грибоедова в Мотовилихинском районе г. Перми", шифр: 181-24, выполненной Архитектурным бюро "Движение".

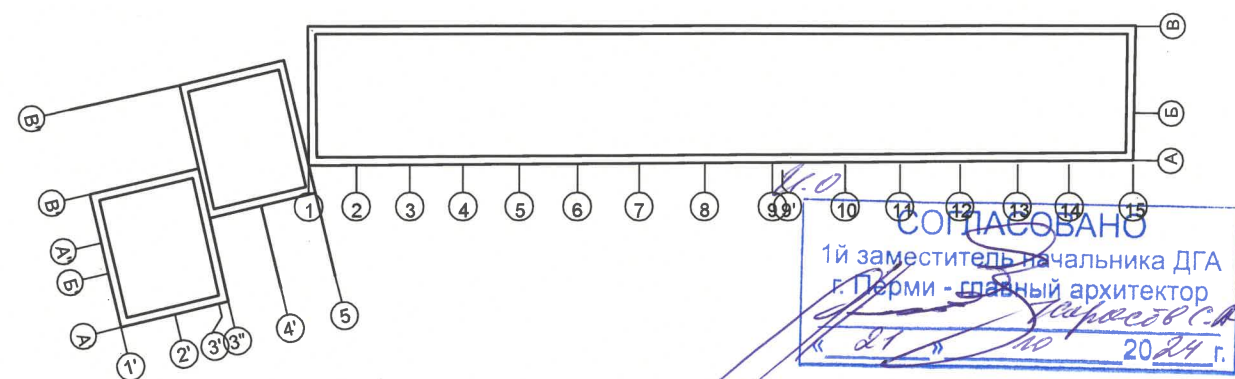
Цветовое решение и применяемые материалы обеспечивают единство архитектурного облика здания.

Раздел «Архитектурно-художественная подсветка» настоящим колерным паспортом не разрабатывается. Освещение фасада осуществляется за счет свечения окон.

Предметом согласования данного колерного паспорта являются: принятые цветовые решения элементов фасада, применяемые материалы существующего объекта недвижимости, а также определение возможных типов размещения средств размещения информации на нем. Средства размещения информации, рекламные конструкции, не соответствующие типу и местам возможного размещения, подлежат демонтажу.

В соответствии с Градостроительным кодексом Российской Федерации, решением Пермской городской Думы от 15.12.2020 №277 «Об утверждении Правил благоустройства территории города Перми» и постановлением администрации города Перми от 22.02.2017 №130 «Об утверждении формы и Порядка согласования паспорта внешнего облика объекта капитального строительства (колерного паспорта)» колерные паспорта либо их изменения не являются разрешительной документацией на строительство, реконструкцию объекта капитального строительства, не являются правовым основанием на устройство пристроек, навесов, козырьков и других архитектурных элементов объекта капитального строительства.

План координационных осей



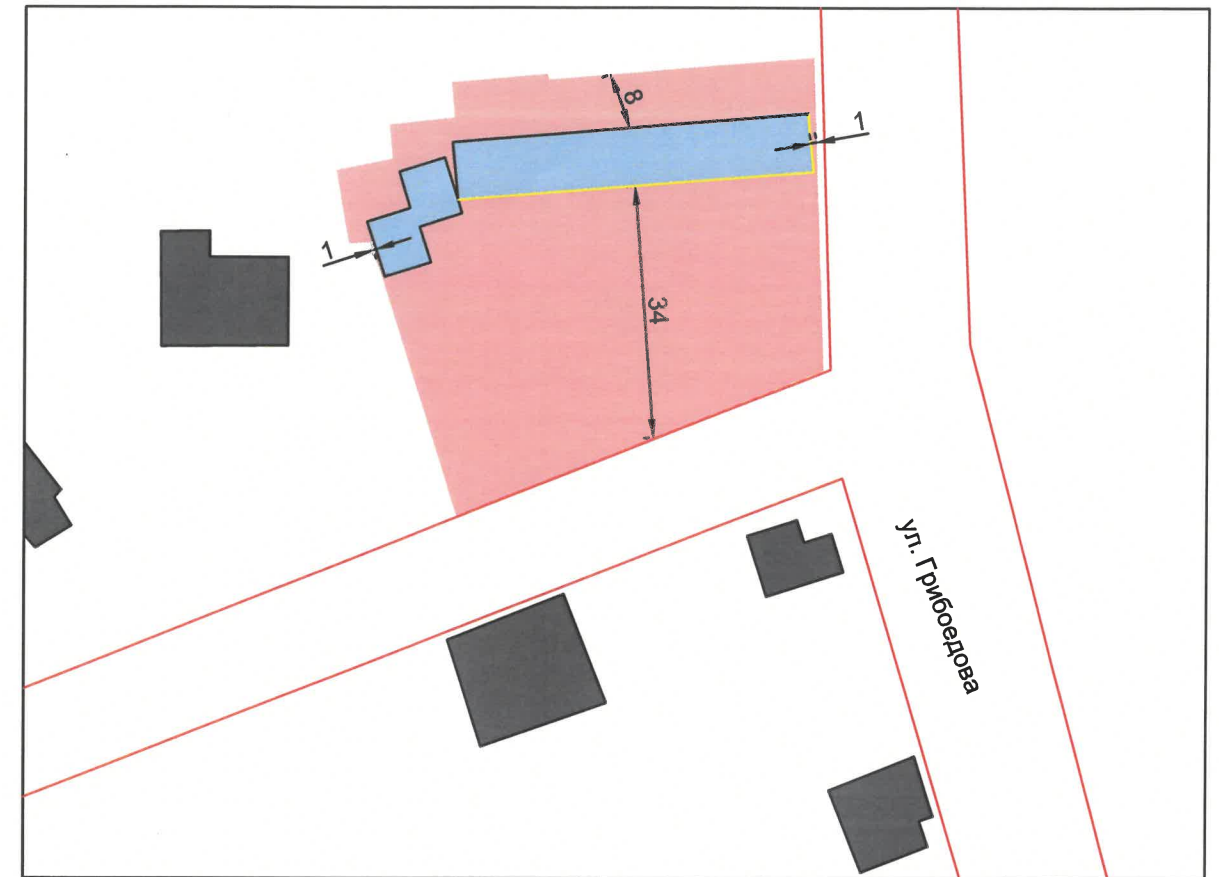
					181-24-1-КП				
					Колерный паспорт объекта капитального строительства по ул.Грибоедова, 154 (секция 1) в Мотовилихинском районе г. Перми (кадастровый номер земельного участка 59:01:4219136:126)				
Изм.	Кол.уч	Лист	Недок	Подпись	Дата	Жилое здание	Стадия	Лист	Листов
				<i>НК</i>	09.24		П	1	10
Общие данные (начало)							Некрасова Е.А.		

ИНСТРУКЦИЯ

о порядке производства работ, связанных с окраской фасадов и всех наружных частей зданий, сооружений, строений, расположенных на территории города Перми

1. Окраска (отделка) фасадов и всех наружных частей зданий, сооружений, строений, расположенных на территории города Перми, может производиться лишь на основании паспорта внешнего облика объекта капитального строительства (колерного паспорта), согласованного с департаментом градостроительства и архитектуры администрации г. Перми (далее - ДГА).
2. До начала процесса окраски (отделки) здания или какого-либо сооружения должны быть произведены работы по капитальному ремонту всех без исключения его наружных частей, подлежащих окраске.
3. До начала ремонта зданий, имеющих газосветовую рекламу, сообщить рекламораспространителю о предстоящих работах на фасаде здания с целью сохранения вывесок либо их демонтажа.
4. Полуразрушенные и разрушенные архитектурные художественно-скульптурные детали здания, карнизы, колонны, пилястры, капители, фризы, тяги, лепные украшения, барельефы, мозаика, художественная роспись подлежат обязательному восстановлению в своем первоначальном виде.
Категорически запрещается производить окраску здания без предварительного восстановления указанных элементов декора фасада.
5. Металлические поверхности отдельных частей здания, чугунные решетки, перила балконов и лестниц, кронштейны, дверные и оконные приборы, архитектурно-художественные детали перед окраской очищаются от грязи, ржавчины, старой краски и покрываются вновь атмосферостойкой краской для металлических поверхностей.
6. В соответствии с выданными образцами цвета (колерами) на окраску (отделку) здания организация, производящая ремонт здания, составляет пробные образцы цвета, которые наносятся на подготовленную для покраски поверхность стены в уровне 1-го этажа здания (не выше 1,5 метров от земли).
7. Проверку и согласование пробного образца цвета (выкрас колера) производит уполномоченный представитель ДГА. Без указанных проверки и согласования производить окраску (отделку) фасадов здания категорически запрещается.
8. Домоуправления, организации и учреждения, производящие окраску (отделку) и связанный с нею ремонт здания, несут полную ответственность за точное выполнение настоящей инструкции и могут быть привлечены к административной ответственности за ее нарушение в соответствии со статьей 6.8.2 "Нарушение требований к внешнему виду фасадов зданий, строений, сооружений" Закона Пермского края от 06.04.2015 № 460-ПК «Об административных правонарушениях в Пермском крае».
9. По всем вопросам, связанным с производством работ, необходимо обращаться в ДГА по адресу: г.Пермь, ул.Сибирская, 15, каб 315, тел.212-76-98.

Ситуационный план



<https://isogd.gorodperm.ru>

Ведомость ссылочных и прилагаемых документов

Обозначение	Наименование	Примечание
Решение Пермской городской Думы от 15.12.2020 №277	Об утверждении Правил благоустройства территории города Перми	
Постановление администрации г. Перми от 22.02.2017 №130	Об утверждении формы и Порядка согласования паспорта внешнего облика объекта капитального строительства (колерного паспорта)	

Условные обозначения

- - Красные линии
- Проектируемый объект
- Земельный участок с кадастровым номером 59:01:4219136:126
- Фасады с местами размещения средств размещения информации, рекламных конструкций

ПРИМЕЧАНИЕ:

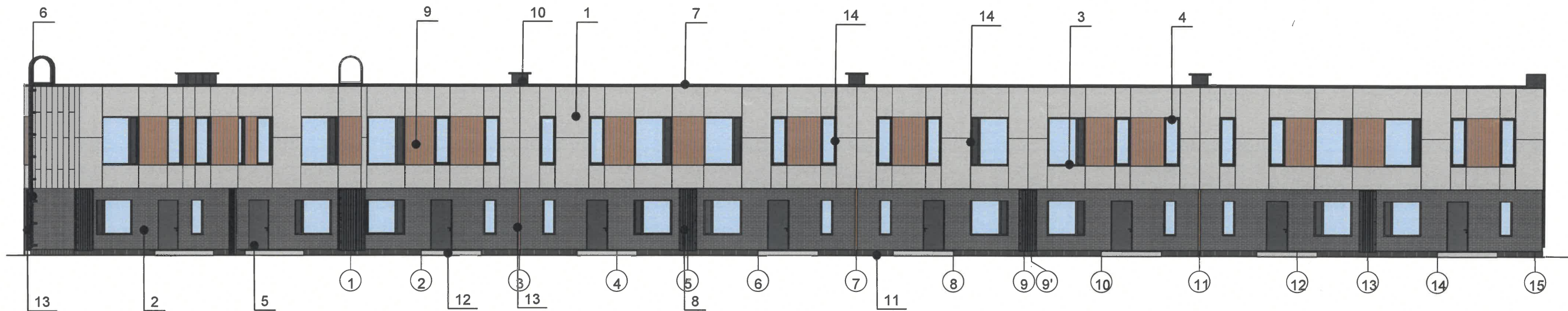
1. Границы земельного участка и его номер приведены с сайта <https://pkk.rosreestr.ru>
2. Красные линии приведены с сайта <https://isogd.gorodperm.ru>

181-24-1-КП					
Колерный паспорт объекта капитального строительства по ул.Грибоедова, 154 (секция 1) в Мотовилихинском районе г. Перми (кадастровый номер земельного участка 59:01:4219136:126)					
Изм.	Кол.уч	Лист	Недок	Подпись	Дата
				НК	09.24
Разработал Некрасова				Жилое здание	
				Стадия	Лист
				П	2
				Листов	
				Некрасова Е.А.	
Общие данные (продолжение)					



На данном листе представлена визуализация, которая представляет общую концепцию проекта и может отличаться от фасадов колерного паспорта.

						181-24-1-КП			
						Колерный паспорт объекта капитального строительства по ул.Грибоедова, 154 (секция 1) в Мотовилихинском районе г. Перми (кадастровый номер земельного участка 59:01:4219136:126)			
Изм.	Кол.уч	Лист	Недок.	Подпись	Дата	Жилое здание	Стадия	Лист	Листов
							П	3	
Разработал		Некрасова		<i>НК</i>	09.24	Существующее состояние здания (визуализация)	Некрасова Е.А.		



ПРИМЕЧАНИЕ:

1. В случае, если наружные лестницы при дополнительно устроенных входах в общественные помещения здания выходят за границы предоставленного земельного участка и красные линии квартала, то устройство дополнительных или переустройство существующих входных групп требует получения разрешения в установленном порядке.
2. Требования к входным группам установлены пунктом 11.7 Правил благоустройства территории города Перми, утвержденных Решением Пермской городской Думы от 15.12.2020 № 277.
3. При размещении новой входной группы, изменении входной группы при проведении реконструкции, капитального ремонта здания, строения, сооружения требуется разработка проекта колерного паспорта.
4. Размещение входных групп, расположенных в границах территорий достопримечательных мест на территории города Перми, должно соответствовать требованиям, установленным органом охраны объектов культурного наследия.
5. Требования к входным группам, расположенным в границах территорий общего пользования, за исключением входных групп, расположенных в границах территорий достопримечательных мест:
 - архитектурные элементы входных групп (крыльца, входная площадка, ступени, лестницы, ограждения, парапеты, роллетные системы (рольставни), козырьки, приямки, пандусы или подъемные устройства для маломобильных групп населения) должны быть выполнены параллельно фасаду здания, строения, сооружения на расстоянии не более чем 1,5 м от фасада здания, строения, сооружения и при условии сохранения ширины пешеходной зоны (тротуара) не менее 2 м;
 - размер входной площадки - 1,5 м x 1,85 м;
 - входная группа (приямок) в подвальное или полуподвальное помещение должна быть выполнена параллельно фасаду здания, строения, сооружения с лестницей на расстоянии не более чем 1,5 м от фасада здания, строения, сооружения. По периметру входной группы (приямка) устраивается парапет высотой не более 0,5 м, над входной группой (приямком) устанавливается козырек с водоотводом;
 - на высоте более 0,72 м от уровня земли входная группа должна быть выполнена за счет внутреннего пространства здания, строения, сооружения.
6. Ступени и входная площадка входных групп должны иметь противоскользкое покрытие или полосы.
7. На одном из торцов входной площадки может быть предусмотрен пандус или подъемное устройство для маломобильных групп населения.
8. Наружная кнопка вызывного устройства должна быть размещена в начале заезда на пандус или при входе на подъемное устройство для маломобильных групп населения.
9. Внешние блоки кондиционирования закрываются декоративными экранами в цвет фасада.

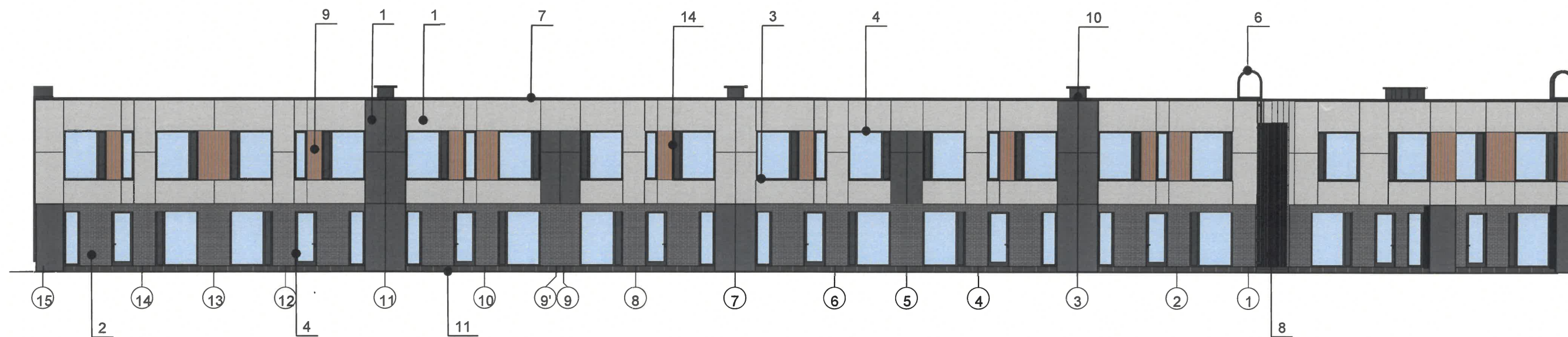
№0.

СОГЛАСОВАНО
 1й заместитель начальника ДГА
 Перми - главный архитектор
Некрасова Е.А.
 « 21 » 10 2024 г.

Условные обозначения

- номер позиции согласно ведомости отделки фасадов, см. лист 1
- условная координационная ось

					181-24-1-КП				
					Колерный паспорт объекта капитального строительства по ул.Грибоедова, 154 (секция 1) в Мотовилихинском районе г. Перми (кадастровый номер земельного участка 59:01:4219136:126)				
Изм.	Кол.уч	Лист	№док.	Подпись	Дата	Жилое здание	Стадия	Лист	Листов
	Разработал	Некрасова		<i>НК</i>	09.24		П	4	
					Фасад в осях 1-15		Некрасова Е.А.		



ПРИМЕЧАНИЕ:

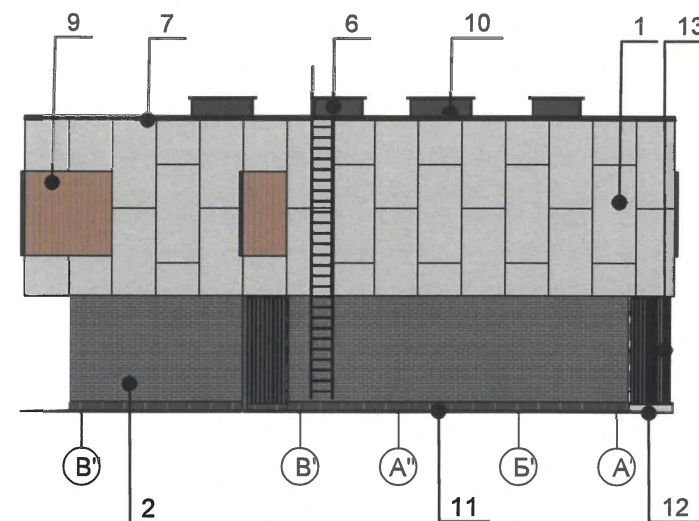
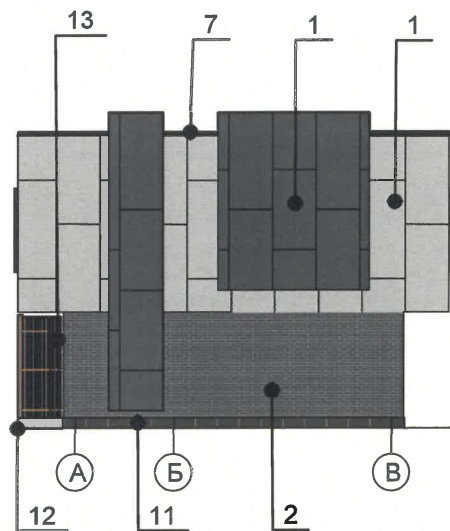
1. Дополнительное оборудование - размещаемые на фасадах здания, строения, сооружения системы технического обеспечения эксплуатации зданий, строений, сооружений (наружные блоки систем кондиционирования и вентиляции, маскирующие ограждения (экраны, решетки), вентиляционные трубопроводы, антенны, видеокамеры наружного наблюдения, электрощиты, кабельные линии, иное подобное оборудование), защитные устройства (решетки, рольставни), почтовые ящики, часы, банкоматы, элементы архитектурно-художественной подсветки, флажки и иное оборудование.
2. Размещение дополнительного оборудования, дополнительных элементов и устройств на фасадах объектов капитального строительства рекомендуется при соблюдении следующих условий:
 -соответствие размещения дополнительного оборудования архитектурному решению фасадов, предусмотренному проектной документацией, в соответствии с которой осуществлено строительство (реконструкция) Объекта, с привязкой к единой (вертикальной, горизонтальной) системе осей фасадов;
 -единая горизонтальная ось - условная прямая линия. Определяется как половина расстояния между верхним и нижним архитектурным элементом (окна, наличники, карниз, фриз и другие), выделяющимся (западающим, выступающим) из плоскости стены;
 -единая вертикальная ось - условная прямая линия. Определяется как половина расстояния между границами одного архитектурного элемента (окна, двери, колонны) либо между двумя архитектурными элементами (окна, двери, колонны);
 -комплексное решение размещения оборудования - единое архитектурное и цветовое решение (в том числе размер, форма, материал);
 -размещение дополнительного оборудования на архитектурных деталях, элементах декора, поверхностях с ценной архитектурной отделкой, а также крепление, ведущее к повреждению архитектурных поверхностей, не допускаются.
3. Размещение дополнительного оборудования не должно нарушать законные интересы собственников жилых помещений в непосредственной близости с оборудованием.
4. Рекомендуется наружные системы кондиционирования устанавливать: у жилых помещений - за счет внутреннего пространства балкона/лоджии.
5. В соответствии со статьей 36 Жилищного кодекса Российской Федерации собственникам помещений в многоквартирном доме решение о возможности или невозможности размещения наружных блоков кондиционеров на фасадах многоквартирного дома может быть принято на общем собрании собственников помещений данного многоквартирного дома.
6. В случае принятия положительного решения о размещении наружных блоков кондиционеров на фасадах многоквартирного дома рекомендуется внешние блоки кондиционирования закрывать маскирующими ограждениями (экраны, решетки) в цвет фасада.

И.О.
СОГЛАСОВАНО
 1й заместитель начальника ДГА
 г.Перми - главный архитектор
Некрасова Е.А.
 « 21 » 10 2024 г.

Условные обозначения

- номер позиции согласно ведомости отделки фасадов, см. лист 1
- условная координационная ось

					181-24-1-КП				
					Колерный паспорт объекта капитального строительства по ул.Грибоедова, 154 (секция 1) в Мотовилихинском районе г. Перми (кадастровый номер земельного участка 59:01:4219136:126)				
Изм.	Кол.уч	Лист	Недок.	Подпись	Дата	Жилое здание	Стадия	Лист	Листов
				<i>НК</i>	09.24		П	5	
						Фасад в осях 15-1	Некрасова Е.А.		



И.О.
СОГЛАСОВАНО
 1й заместитель начальника ДГА
 г.Перми - главный архитектор
Иванов С.А.
 « 21 » 20 21 г.

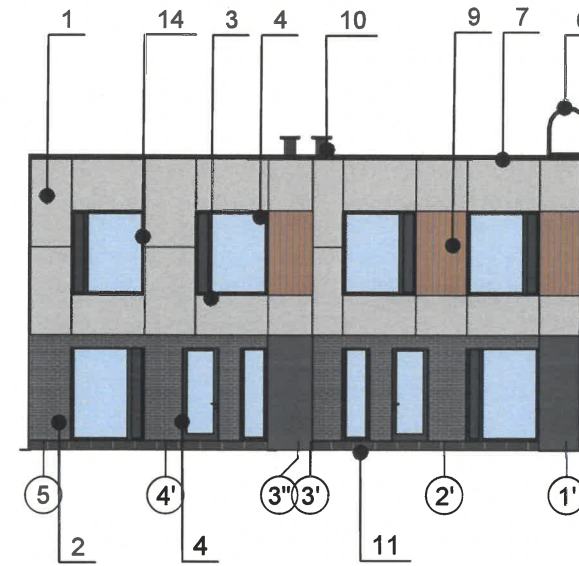
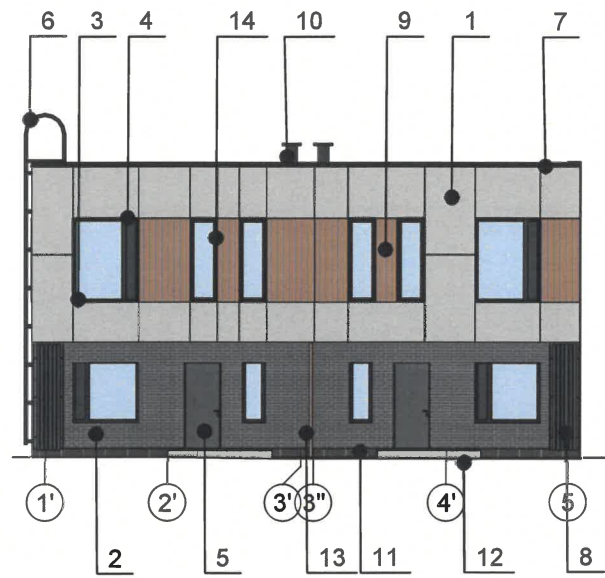
Условные обозначения

- номер позиции согласно ведомости отделки фасадов, см. лист 1
- условная координационная ось



ПРИМЕЧАНИЕ:

1. Условия размещения дополнительного оборудования см.лист 5

						181-24-1-КП			
						Колерный паспорт объекта капитального строительства по ул.Грибоедова, 154 (секция 1) в Мотовилихинском районе г. Перми (кадастровый номер земельного участка 59:01:4219136:126)			
Изм.	Кол.уч	Лист	Недок.	Подпись	Дата	Жилое здание	Стадия	Лист	Листов
Разработал	Некрасова			<i>НК</i>	09.24		П	6	
						Фасад А-В, фасад В"-А'	Некрасова Е.А.		



Условные обозначения

-  - номер позиции согласно ведомости отделки фасадов, см. лист 1
-  - условная координационная ось

ПРИМЕЧАНИЕ:

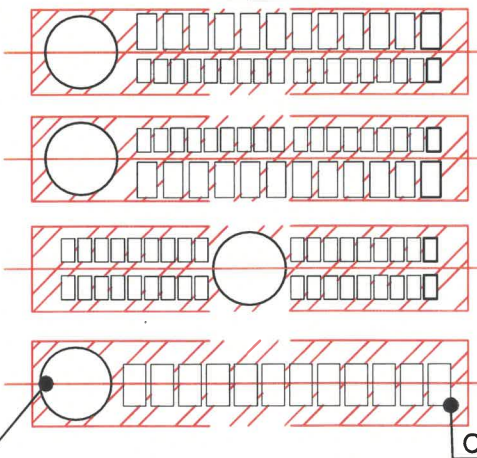
1. Условия размещения дополнительного оборудования см. лист 5

И.О.
СОГЛАСОВАНО
 1й заместитель начальника ДГА
 г.Перми - главный архитектор
Некрасова Е.А.
 « 21 » 10 2024 г.

					181-24-1-КП			
					Колерный паспорт объекта капитального строительства по ул.Грибоедова, 154 (секция 1) в Мотовилихинском районе г. Перми (кадастровый номер земельного участка 59:01:4219136:126)			
Изм.	Кол.уч	Лист	Недок.	Подпись	Дата	Стадия	Лист	Листов
				<i>НК</i>	09.24	Жилое здание	П	7
Разработал	Некрасова					Фасад 1'-5, фасад 5-1'	Некрасова Е.А.	



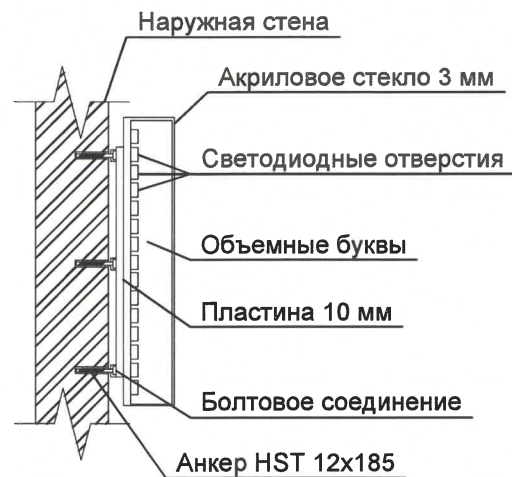
Схема компоновки объемных букв и/или логотипов, относительно оси и места размещения средств размещения информации



Логотип

Объемные буквы

Узел крепления средств размещения информации



Управление архитектуры и городского дизайна
ДГА администрации г.Перми
**СООТВЕТСТВУЕТ АРХИТЕКТУРНОМУ
ОБЛИКУ ГОРОДА ПЕРМИ**
«21» 10.2024
Некрасов Е.А. Подпись

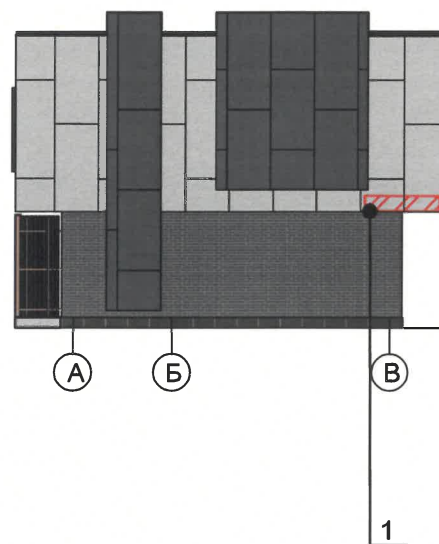
Условные обозначения

- единая горизонтальная ось размещения объектов
- место допустимого размещения средств размещения информации, рекламных конструкций
- номер позиции согласно Ведомости средств размещения информации, рекламных конструкций
- условная координационная ось

Ведомость средств размещения информации, рекламных конструкций

№	тип объекта, материал, крепление	цвет (с указанием RAL)	наличие подсветки
1	Указатель с наименованием улицы и номером дома (здания) (пункт 11.4.2 Решения Пермской городской Думы от 15.12.2020 № 277). Пластик, металл.	Синий: R-(0), G-(20), B-(120); белый	Возможна подсветка

					181-24-1-КП				
					Колерный паспорт объекта капитального строительства по ул.Грибоедова, 154 (секция 1) в Мотовилихинском районе г. Перми (кадастровый номер земельного участка 59:01:4219136:126)				
Изм.	Кол.уч	Лист	Недок.	Подпись	Дата	Жилое здание	Стадия	Лист	Листов
Разработал	Некрасова		НК	09.24			П	8	
							Размещение средств размещения информации, рекламных конструкций.	Некрасова Е.А.	



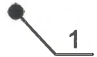



Управление архитектуры и городского дизайна
ДГА администрации г.Перми
СООТВЕТСТВУЕТ АРХИТЕКТУРНОМУ
ОБЛИКУ ГОРОДА ПЕРМИ
«21» 10.2024
Некрасов Е.А. Подпись

ПРИМЕЧАНИЕ:

1. Место размещения информации располагается относительно условной прямой линии – единой горизонтальной оси. Местоположение оси на фасаде определяется как половина расстояния между верхним и нижним архитектурным элементом (окна, наличники, карниз, фриз и др.), выделяющимся (западающим, выступающим) из плоскости стены.
2. Размещение вывесок и рекламных конструкций должно осуществляться в границах места допустимого размещения средств размещения информации, рекламных конструкций, установленных данным колерным паспортом объекта капитального строительства.
3. Размещение вывесок по отношению друг к другу, их конфигурация, наполненность информацией должны соответствовать Стандартным требованиям к вывескам, их размещению и эксплуатации (далее - Стандартные требования), утвержденным Решением Пермской городской Думы от 15.12.2020 №277.
4. В случае, если планируемые к размещению вывески не соответствуют Стандартным требованиям и действующему колерному паспорту, требуется внесение изменений в колерный паспорт путем разработки нового колерного паспорта.
5. Максимальный размер информационных табличек – 0,5 м x 0,7 м (пункт 2.13 Стандартных требований).
6. Узел крепления каждого типа объекта информации разрабатывается отдельным рабочим проектом.
7. В случае размещения рекламной конструкции на фасаде здания, строения, сооружения, такая конструкция должна быть отражена в составе нового колерного паспорта, а ее размещение должно осуществляться в соответствии с действующим порядком установки эксплуатации рекламных конструкций на территории города Перми, утвержденным решением Пермской городской Думы от 27.01.2009 № 11, с последующим получением на установку и эксплуатацию рекламной конструкции в установленном порядке.
8. В случае возникновения спорных ситуаций с другими организациями в отношении мест размещения вывесок, расположенных не в границах занимаемого помещения, регулирование конфликта и окончательное решение по размещению вывесок той или иной претендующей организации принимает владелец данного объекта.
9. В случае возникновения спорных ситуаций с другими организациями в отношении мест размещения нестандартных вывесок, расположенных не в границах занимаемого помещения, регулирование конфликта и окончательное решение по размещению вывесок той или иной претендующей организации в соответствии с положениями Жилищного кодекса Российской Федерации должно приниматься на собрании собственников помещений в многоквартирном доме.
10. Размещение вывесок, перекрывающих оконные проемы, а также расположенных на балконах, лоджиях зданий и сооружений должно быть согласовано с собственниками помещений, к которым относится балкон и данный оконный проем.
11. В случае возникновения спорных ситуаций в отношении места размещения информационной конструкции на парапете кровли/кровле/стене у кровли, регулирование конфликта и окончательное решение по размещению информационной конструкции должно приниматься на собрании собственников помещений в многоквартирном доме в соответствии с положениями Жилищного кодекса Российской Федерации.

Условные обозначения

-  - единая горизонтальная ось размещения объектов
-  - место допустимого размещения средств размещения информации, рекламных конструкций
-  - номер позиции согласно Ведомости средств размещения информации, рекламных конструкций (см. лист 8)
-  - условная координационная ось

					181-24-1-КП					
					Колерный паспорт объекта капитального строительства по ул.Грибоедова, 154 (секция 1) в Мотовилихинском районе г. Перми (кадастровый номер земельного участка 59:01:4219136:126)					
Изм.	Кол.уч	Лист	№док.	Подпись	Дата	Жилое здание	Стадия	Лист	Листов	
				НК	09.24		П	9		
					Размещение средств размещения информации, рекламных конструкций.			Некрасова Е.А.		

