

ИП Шмидт А.А.

№ 03565000014240006310001 от 14.03.2024

Заказчик: Департамент градостроительства и
архитектуры администрации города Перми

**ПАСПОРТ ВНЕШНЕГО ОБЛИКА ОБЪЕКТА КАПИТАЛЬНОГО СТРОИТЕЛЬСТВА
(КОЛЕРНЫЙ ПАСПОРТ)**

АДРЕС ОБЪЕКТА: г.Пермь, административный район Дзержинский,
улице Крисанова, здание (строение) № 77

218-06-2024-AP

ПЕРМЬ 2024г.

Ведомость чертежей

Лист	Наименование	Прим.
1	Общие данные (начало)	
2	Общие данные (продолжение)	
3	Существующее состояние фасадов (фотофиксация)	
4 - 5	Главный фасад	
6 - 7	Дворовой фасад	
8	Боковые фасады	
9 - 11	Размещение средств размещения информации, рекламных конструкций	
12	Эталоны колеров	

Ведомость отделки фасадов

Поз.	Элемент фасада	Эталон цвета	Обознач.	Вид отделки	Прим.
1	Поле стен		RAL 070 80 20	Бетонная панель, окраска	
2	Цоколь		RAL 050 50 30	Окраска по бетону	
3	Двери		RAL 7044	Атмосферостойкая краска по металлу	
4	Оконные и дверные блоки, остекление балконов		RAL 9003	Металлопластик	
5	Ступени		—	Бетон, бетонная плитка	
6	Кровля		—	Рулонный материал	
7	Козырьки балконов, покрытие козырьков подъездов		RAL 7005	Оцинкованный металл с полимерным покрытием	
8	Отливы		RAL 9003	Оцинкованный металл с полимерным покрытием	
9	Ограждение балконов (тип 1)		RAL 050 50 30	Композитные алюминиевые листы	
9.1	Ограждение балконов (тип 2)		RAL 9003	Профлист	
10	Вывод вент. шахт		RAL 7005	Оцинкованный металл с полимерным покрытием	
11	Балконные плиты, карниз, откосы, козырьки подъездов		RAL 9003	Бетон, окраска	
12	Перила, стойки		RAL 7044	Атмосферостойкая краска по металлу	
13	Вент. решетки		RAL 7005	Атмосферостойкая краска по металлу	
14	Обрамления проемов		RAL 9003	Бетон, окраска	
15	Швы межпанельные		RAL 060 60 20	Окраска ремонтного состава	

Ситуационный план



И.О. СОГЛАСОВАНО
1й заместитель начальника ДГА
г.Перми - главный архитектор
Александр Сидоркин
05.06.2024 г.

Условные обозначения

- Жилое здание по адресу: г. Пермь, Дзержинский район, улица Крисанова, № 77
- Фасады с местами размещения средств размещения информации рекламных конструкций
- Земельный участок с кадастровым номером 59:01:4410478:2
- Красные линии

Примечание: красные линии взяты с портала <https://isogd.gorodperm.ru/>

						218-06-2024-AP			
						Колерный паспорт объекта капитального строительства по улице Крисанова дом № 77, Дзержинского района г.Перми.			
Изм.	Кол.уч	Лист	№ док	Подпись	Дата	Жилое здание	Стадия	Лист	Листов
Разраб.	Августов. А.М			<i>А.М. Августов</i>	06.06.24		П	1	10
Н.контр.						Общие данные (начало)	ИП Шмидт А. А.		

Пояснительная записка.

Краткая характеристика

Объект — 5 этажное жилое здание;
 Год постройки и ввода в эксплуатацию — 1966 год;
 В плане здание прямоугольное;
 Материалы несущих стен — панельные;
 Кровля — плоская, с покрытием из рулонного материала;
 Ранее разработанные колерные паспорта — не разрабатывались;
 Нахождение в границах зон ОКН — здание располагается за пределами зон охраны объектов культурного наследия.

Цветовое решение и применяемые материалы обеспечивают комплексное решение всех элементов фасадов, единство архитектурного облика здания. Средства размещения информации, рекламные конструкции не нарушают архитектурный облик здания.

Здание расположено в жилом квартале улиц шоссе Голева - Данилихинская - Крисанова - Полевая Свердловского района города Перми.

Современное состояние:

Дом панельный, стены окрашены.
 Цоколь окрашен. В настоящее время цвет черный. Имеются следы окраски бледно-розовой краской.
 Деревянные оконные блоки, исторически окрашенные тёмной красно-коричневой краской, практически все заменены на белые металлопластиковые стеклопакеты, без сохранения исторического рисунка переплётов.
 Исторические входные деревянные филленчатые двери, окрашенные в коричневый цвет, не сохранились, заменены на металлические глухие, выкрашенные в серый цвет.
 Современная отделка ограждения балконов разнородна.
 Козырки над входом в подъезды из оцинкованного металла. Отделка фасадов в удовлетворительном состоянии. Края балконных плит местами разрушены. В местах протечек воды под отливами, под балконными плитами, у цоколя следы отсыревания, ржавчины и биопоражений.
 В эстетическом отношении, фасад требует преобразования с целью возвращения ему архитектурного единства путем упорядочивания мест размещения дополнительного оборудования; общего цветового решения и определения мест размещения средств размещения информации.

Инструкция о порядке производства работ, связанных с окраской фасадов и всех наружных частей зданий, сооружений, строений, расположенных на территории города Перми

1. Окраска (отделка) фасадов и всех наружных частей зданий, сооружений, строений, расположенных на территории города Перми, может производиться лишь на основании паспорта внешнего облика объекта капитального строительства (колерного паспорта), согласованного с департаментом градостроительства и архитектуры администрации г. Перми (далее-ДГА).
2. До начала процесса окраски (отделки) здания или какого-либо сооружения должны быть произведены работы по капитальному ремонту всех без исключения его наружных частей, подлежащих окраске.
3. До начала ремонта зданий, имеющих газосветовую рекламу, сообщить рекламораспространителю о предстоящих работах на фасаде здания с целью сохранения вывесок и либо их демонтажа.
4. Полуразрушенные и разрушенные архитектурные художественно-скульптурные элементы фасада: карнизы, фризы, колонны, пилястры, сандрики, кронштейны, обрамления проемов, различные лепные украшения, барельефы, мозаика, художественная роспись и т.п. подлежат обязательному восстановлению в своем первоначальном виде. Категорически запрещается производить окраску здания без предварительного восстановления указанных элементов декора фасада.
5. Металлические поверхности отдельных элементов фасада: чугунные решетки, ограждения балконов и лестниц, элементы входных групп, двери, кронштейны и прочие архитектурнохудожественные элементы фасада перед окраской очищаются от грязи, ржавчины, старой краски и покрываются вновь атмосферостойкой краской для металлических поверхностей.
6. В соответствии с выданными образцами цвета (колерами) на окраску (отделку) здания организация, производящая ремонт здания, составляет пробные образцы цвета, которые наносятся на подготовленную для покраски поверхность стены в уровне 1-го этажа здания (не выше 1,5 метров от земли).
7. Проверку и согласование пробного образца цвета (выкрас колера) производит уполномоченный представитель ДГА. Без указанных проверки и согласования производить окраску (отделку) фасадов здания категорически запрещается.
8. Домууправления, организации и учреждения, производящие окраску (отделку) и связанный с нею ремонт фасадов здания, несут ответственность за выполнение настоящей инструкции и могут быть привлечены к административной ответственности за ее нарушение в соответствии со статьей 6.8.2 «Нарушение требований к внешнему виду фасадов зданий, строений, сооружений» Закона Пермского края от 06.04.2015 № 460-ПК «Об административных правонарушениях в Пермском крае».
9. По всем вопросам, связанным с производством работ, необходимо обращаться в ДГА по адресу: г. Пермь, ул. Сибирская, 15, каб. 315, тел. 212-76-98.

И.О. СОГЛАСОВАНО
 1й заместитель начальника ДГА
 г. Перми - главный архитектор
Красов С.А.
 « 05 » июля 2024 г.

Ведомость ссылочных и прилагаемых документов

ОБОЗНАЧЕНИЕ	НАИМЕНОВАНИЕ	ПРИМЕЧАНИЯ
Решение Пермской городской Думы от 15.12.2020 № 277	Об утверждении Правил благоустройства территории города Перми	
Постановление администрации г. Перми от 22.02.2017 № 130	Об утверждении формы и Порядка согласования паспорта внешнего облика объекта капитального строительства (колерного паспорта)	

						218-06-2024-AP			
						Колерный паспорт объекта капитального строительства по улице Крисанова дом № 77, Дзержинского района г.Перми.			
Изм.	Кол.уч	Лист	№док	Подпись	Дата	Жилое здание	Стадия	Лист	Листов
Разраб.	Августов. А.М			<i>А.М. Августов</i>	06.06.24		П	2	
Н.контр.						Общие данные (продолжение)	ИП Шмидт А. А.		

Боковой и главный фасады



Главный фасад



Главный и боковой фасады



Дворовой фасад



Дворовой фасад



Дворовой фасад

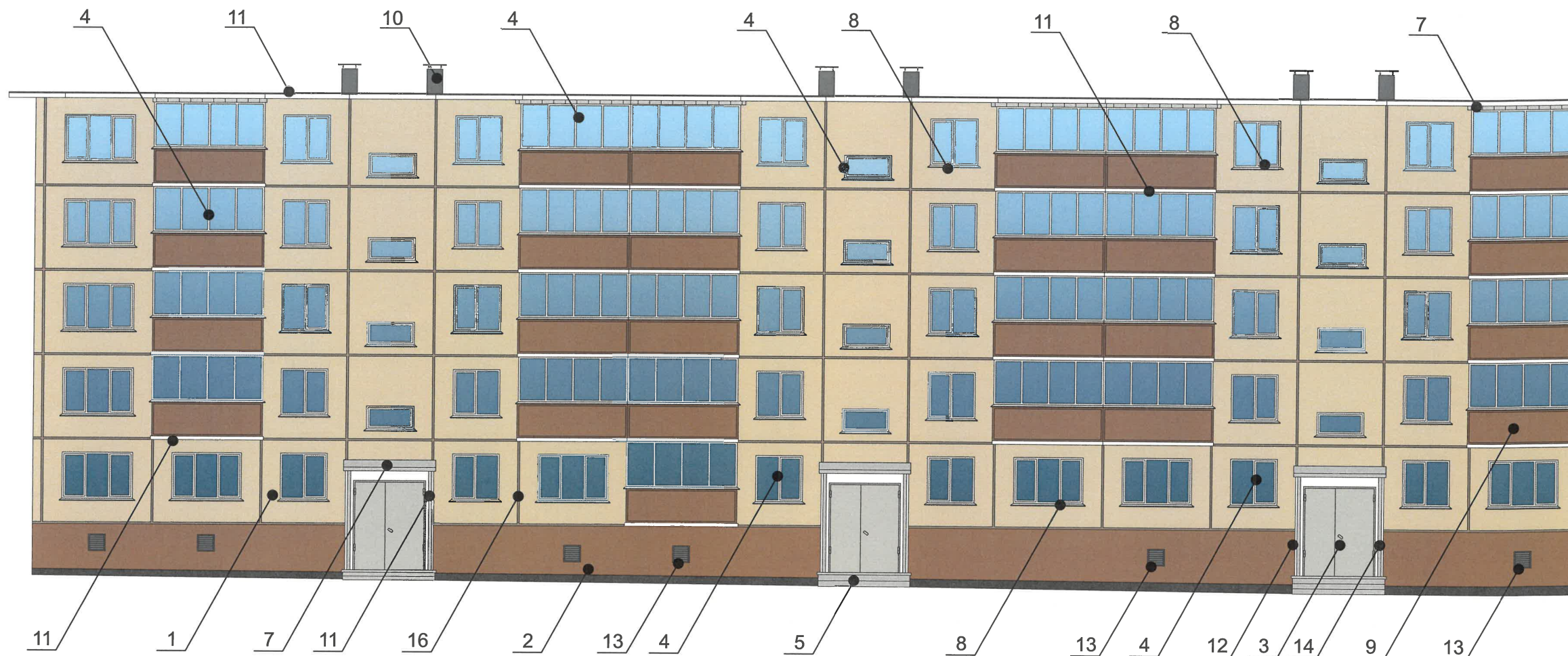


Боковой фасад



Фотофиксация выполнена: апрель 2024 года

						218-06-2024-AP			
						Колерный паспорт объекта капитального строительства по улице Крисанова дом № 77, Дзержинского района г.Перми.			
Изм.	Кол.уч.	Лист	№док	Подпись	Дата	Жилое здание	Стадия	Лист	Листов
Разраб.		Августов. А.М			06.06.24		П	3	
Н.контр.						Существующее состояние фасадов (фотофиксация).	ИП Шмидт А. А.		

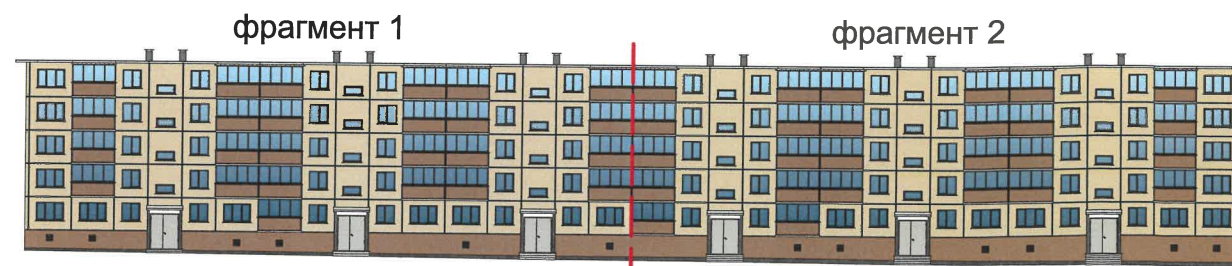


Условные обозначения

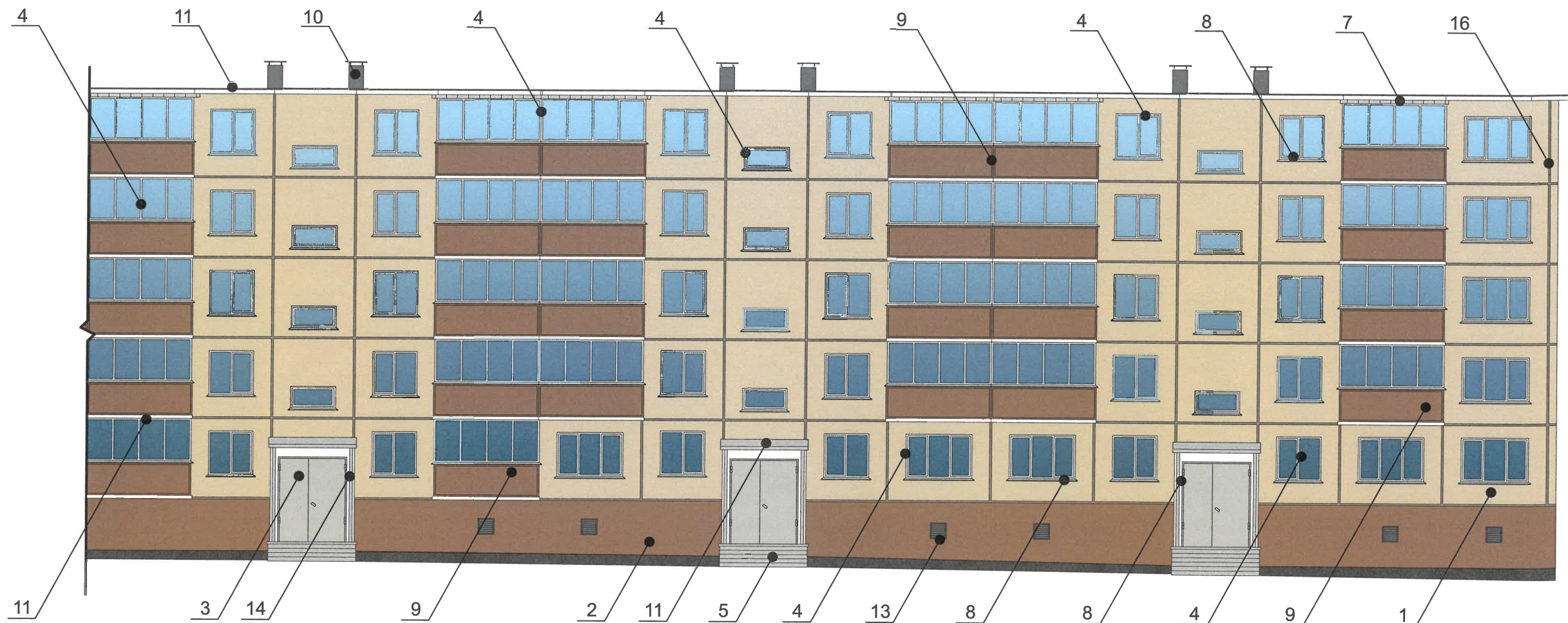
СОГЛАСОВАНО
 1й заместитель начальника ДГА
 г. Перми - главный архитектор
В. С. Савельев
 « 05 » Июля 2024 г.

1 - Выноска и номер позиции согласно ведомости отделки фасадов на листе 1

- В случае, если наружные лестницы при дополнительно устроенных входах в общественные помещения здания выходят за границы предоставленного земельного участка и красные линии квартала, то устройство дополнительных или переустройство существующих входных групп требует получения разрешения в установленном порядке.
- Требования к входным группам установлены пунктом 11.7 Правил благоустройства территории города Перми, утвержденных Решением Пермской городской Думы от 15.12.2020 № 277.
- При размещении новой входной группы, изменении входной группы при проведении реконструкции, капитального ремонта здания, строения, сооружения требуется разработка проекта колерного паспорта.
- Размещение входных групп, расположенных в границах территорий достопримечательных мест на территории города Перми, должно соответствовать требованиям, установленным органом охраны объектов культурного наследия.
- Требования к входным группам, расположенным в границах территорий общего пользования, за исключением входных групп, расположенных в границах территорий достопримечательных мест:
 - архитектурные элементы входных групп (крыльца, входная площадка, ступени, лестницы, ограждения, парапеты, роллетные системы (рольставни), козырьки, приямки, пандусы или подъемные устройства для маломобильных групп населения) должны быть выполнены параллельно фасаду здания, строения, сооружения на расстоянии не более чем 1,5 м от фасада здания, строения, сооружения и при условии сохранения ширины пешеходной зоны (тротуара) не менее 2 м;
 - размер входной площадки - 1,5 м x 1,85 м;
 - входная группа (приямок) в подвальное или полуподвальное помещение должна быть выполнена параллельно фасаду здания, строения, сооружения с лестницей на расстоянии не более чем 1,5 м от фасада здания, строения, сооружения. По периметру входной группы (приямка) устраивается парапет высотой не более 0,5 м, над входной группой (приямком) устанавливается козырек с водоотводом;
 - на высоте более 0,72 м от уровня земли входная группа должна быть выполнена за счет внутреннего пространства здания, строения, сооружения.
- Ступени и входная площадка входных групп должны иметь противоскользящее покрытие или полосы.
- На одном из торцов входной площадки может быть предусмотрен пандус или подъемное устройство для маломобильных групп населения.
- Наружная кнопка вызывного устройства должна быть размещена в начале заезда на пандус или при входе на подъемное устройство для маломобильных групп населения.
- Глухие экраны ограждений балконов (из профилированного металлического листа, алюминиевых композитных панелей и т.д.) по высоте должны быть не более первоначальной исторической высоты ограждения балкона. Нормативную высоту ограждения (1,2 метра) следует обеспечивать за счет применения дополнительных не сплошных элементов ограждения (металлические решетки, поручни и т.д.).



						218-06-2024-AP			
						Колерный паспорт объекта капитального строительства по улице Крисанова дом № 77, Дзержинского района г.Перми.			
Изм.	Кол.уч.	Лист	№док	Подпись	Дата	Жилое здание	Стадия	Лист	Листов
	Разраб.	Августов. А.М		<i>А.М. Августов</i>	06.06.24		П	4	
Н.контр.						Главный фасад (фрагмент 1)	ИП Шмидт А. А.		



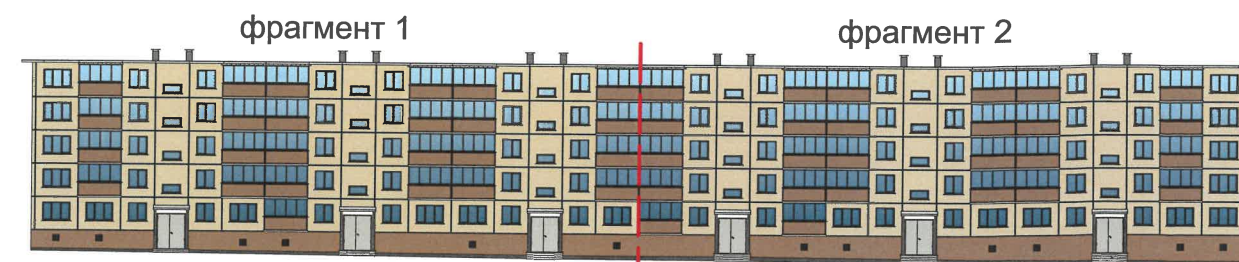
Условные обозначения



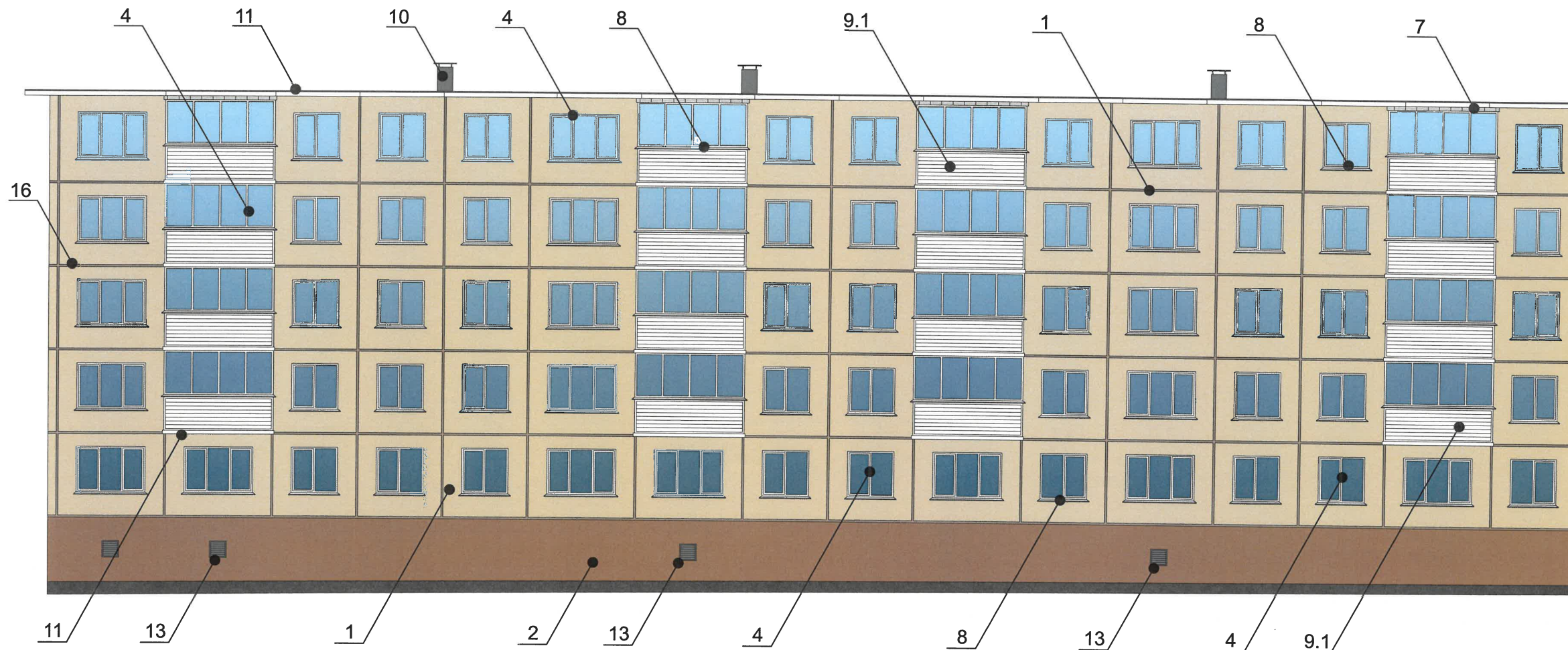
- Выноска и номер позиции согласно ведомости отделки фасадов на листе 1

СОГЛАСОВАНО
1й заместитель начальника ДГА
г. Перми - главный архитектор
И. Кабанов С.А.
« 05 » июня 2024 г.

1. В случае, если наружные лестницы при дополнительно устроенных входах в общественные помещения здания выходят за границы предоставленного земельного участка и красные линии квартала, то устройство дополнительных или переустройство существующих входных групп требует получения разрешения в установленном порядке.
2. Требования к входным группам установлены пунктом 11.7 Правил благоустройства территории города Перми, утвержденных Решением Пермской городской Думы от 15.12.2020 № 277.
3. При размещении новой входной группы, изменении входной группы при проведении реконструкции, капитального ремонта здания, строения, сооружения требуется разработка проекта колерного паспорта.
4. Размещение входных групп, расположенных в границах территорий достопримечательных мест на территории города Перми, должно соответствовать требованиям, установленным органом охраны объектов культурного наследия.
5. Требования к входным группам, расположенным в границах территорий общего пользования, за исключением входных групп, расположенных в границах территорий достопримечательных мест:
 - архитектурные элементы входных групп (крыльца, входная площадка, ступени, лестницы, ограждения, парапеты, роллетные системы (рольставни), козырьки, приямки, пандусы или подъемные устройства для маломобильных групп населения) должны быть выполнены параллельно фасаду здания, строения, сооружения на расстоянии не более чем 1,5 м от фасада здания, строения, сооружения и при условии сохранения ширины пешеходной зоны (тротуара) не менее 2 м;
 - размер входной площадки - 1,5 м x 1,85 м;
 - входная группа (приямок) в подвальное или полуподвальное помещение должна быть выполнена параллельно фасаду здания, строения, сооружения с лестницей на расстоянии не более чем 1,5 м от фасада здания, строения, сооружения. По периметру входной группы (приямка) устраивается парапет высотой не более 0,5 м, над входной группой (приямком) устанавливается козырек с водоотводом;
 - на высоте более 0,72 м от уровня земли входная группа должна быть выполнена за счет внутреннего пространства здания, строения, сооружения.
6. Ступени и входная площадка входных групп должны иметь противоскользящее покрытие или полосы.
7. На одном из торцов входной площадки может быть предусмотрен пандус или подъемное устройство для маломобильных групп населения.
8. Наружная кнопка вызывного устройства должна быть размещена в начале заезда на пандус или при входе на подъемное устройство для маломобильных групп населения.
9. Глухие экраны ограждений балконов (из профилированного металлического листа, алюминиевых композитных панелей и т.д.) по высоте должны быть не более первоначальной исторической высоты ограждения балкона. Нормативную высоту ограждения (1,2 метра) следует обеспечивать за счет применения дополнительных не сплошных элементов ограждения (металлические решетки, поручни и т.д.).



						218-06-2024-AP			
						Колерный паспорт объекта капитального строительства по улице Крисанова дом № 77, Дзержинского района г.Перми.			
Изм.	Кол.уч	Лист	№док	Подпись	Дата	Жилое здание	Стадия	Лист	Листов
Разраб.		Августов. А.М			06.06.24		П	5	
Н.контр.						Главный фасад (фрагмент 2)	ИП Шмидт А. А.		



Условные обозначения

И.О. СОГЛАСОВАНО
 1й заместитель начальника ДГА
 г. Перми - главный архитектор
С.А. Кабанов
 « 06 » Июня 2024 г.

1 - Выноска и номер позиции согласно ведомости отделки фасадов на листе 1

Пояснительная записка

1. Дополнительное оборудование - размещаемые на фасадах здания, строения, сооружения системы технического обеспечения эксплуатации зданий, строений, сооружений (наружные блоки систем кондиционирования и вентиляции, маскирующие ограждения (экраны, решетки), вентиляционные трубопроводы, антенны, видеокamеры наружного наблюдения, электрощиты, кабельные линии, иное подобное оборудование), защитные устройства (решетки, рольставни), почтовые ящики, часы, банкоматы, элементы архитектурно-художественной подсветки, флажки и иное оборудование.

2. Размещение дополнительного оборудования, дополнительных элементов и устройств на фасадах объектов капитального строительства рекомендуется при соблюдении следующих условий:

- соответствие размещения дополнительного оборудования архитектурному решению фасадов, предусмотренному проектной документацией, в соответствии с которой осуществлено строительство (реконструкция) Объекта, с привязкой к единой (вертикальной, горизонтальной) системе осей фасадов;
- единая горизонтальная ось - условная прямая линия. Определяется как половина расстояния между верхним и нижним архитектурным элементом (окна, наличники, карниз, фриз и другие), выделяющимся (западающим, выступающим) из плоскости стены;
- единая вертикальная ось - условная прямая линия. Определяется как половина расстояния между границами одного архитектурного элемента (окна, двери, колонны) либо между двумя архитектурными элементами (окна, двери, колонны);
- комплексное решение размещения оборудования - единое архитектурное и цветовое решение (в том числе размер, форма, материал);
- размещение дополнительного оборудования на архитектурных деталях, элементах декора, поверхностях с ценной архитектурной отделкой, а также крепление, ведущее к повреждению архитектурных поверхностей, не допускаются.

3. Размещение дополнительного оборудования не должно нарушать законные интересы собственников жилых помещений в непосредственной близости с оборудованием.

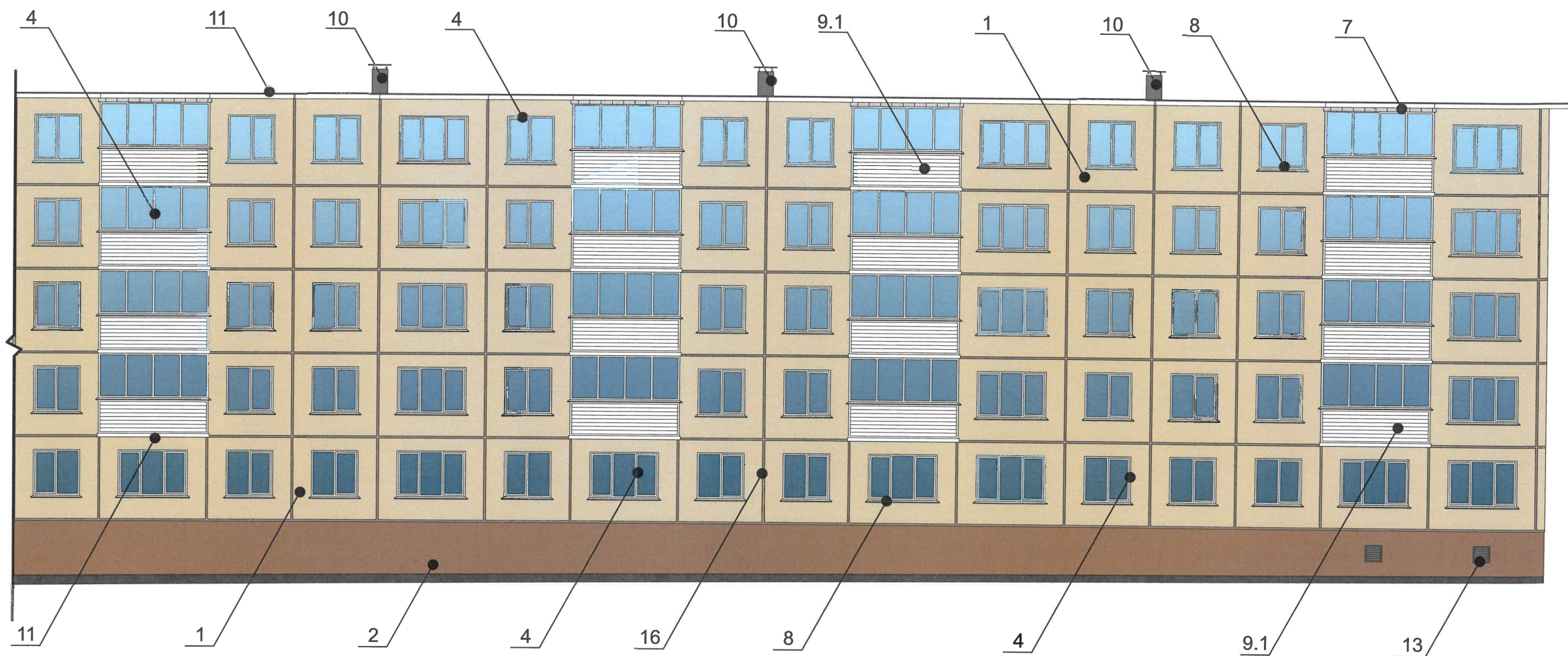
4. Рекомендуется наружные системы кондиционирования устанавливать: у жилых помещений - за счет внутреннего пространства балкона/лоджии, у нежилых - за счет пространства помещений.

5. В соответствии со статьей 36 Жилищного кодекса Российской Федерации собственникам помещений в многоквартирном доме решение о возможности или невозможности размещения наружных блоков кондиционеров на фасадах многоквартирного дома может быть принято на общем собрании собственников помещений данного многоквартирного дома.

6. В случае принятия положительного решения о размещении наружных блоков кондиционеров на фасадах многоквартирного дома рекомендуется внешние блоки кондиционирования закрывать маскирующими ограждениями (экраны, решетки) в цвет фасада.



						218-06-2024-AP			
						Колерный паспорт объекта капитального строительства по улице Крисанова дом № 77, Дзержинского района г.Перми.			
Изм.	Кол.уч.	Лист	Недок	Подпись	Дата	Жилое здание	Стадия	Лист	Листов
	Разраб.	Августов. А.М		<i>А.М. Августов</i>	06.06.24		П	6	
Н.контр.						Дворовой фасад (фрагмент 1)	ИП Шмидт А. А.		



Условные обозначения

1 - Выноска и номер позиции согласно ведомости отделки фасадов на листе 1

№ 0, СОГЛАСОВАНО
 1й заместитель начальника ДГА
 г. Перми - главный архитектор
Кабаев С.А.
 « 05 » Июня 2024 г.

Пояснительная записка

1. Дополнительное оборудование - размещаемые на фасадах здания, строения, сооружения системы технического обеспечения эксплуатации зданий, строений, сооружений (наружные блоки систем кондиционирования и вентиляции, маскирующие ограждения (экраны, решетки), вентиляционные трубопроводы, антенны, видеокамеры наружного наблюдения, электрощиты, кабельные линии, иное подобное оборудование), защитные устройства (решетки, рольставни), почтовые ящики, часы, банкоматы, элементы архитектурно-художественной подсветки, флажки и иное оборудование.

2. Размещение дополнительного оборудования, дополнительных элементов и устройств на фасадах объектов капитального строительства рекомендуется при соблюдении следующих условий:

- соответствие размещения дополнительного оборудования архитектурному решению фасадов, предусмотренному проектной документацией, в соответствии с которой осуществлено строительство (реконструкция) Объекта, с привязкой к единой (вертикальной, горизонтальной) системе осей фасадов;
- единая горизонтальная ось - условная прямая линия. Определяется как половина расстояния между верхним и нижним архитектурным элементом (окна, наличники, карниз, фриз и другие), выделяющимся (западающим, выступающим) из плоскости стены;
- единая вертикальная ось - условная прямая линия. Определяется как половина расстояния между границами одного архитектурного элемента (окна, двери, колонны) либо между двумя архитектурными элементами (окна, двери, колонны);
- комплексное решение размещения оборудования - единое архитектурное и цветовое решение (в том числе размер, форма, материал);
- размещение дополнительного оборудования на архитектурных деталях, элементах декора, поверхностях с ценной архитектурной отделкой, а также крепление, ведущее к повреждению архитектурных поверхностей, не допускаются.

3. Размещение дополнительного оборудования не должно нарушать законные интересы собственников жилых помещений в непосредственной близости с оборудованием.

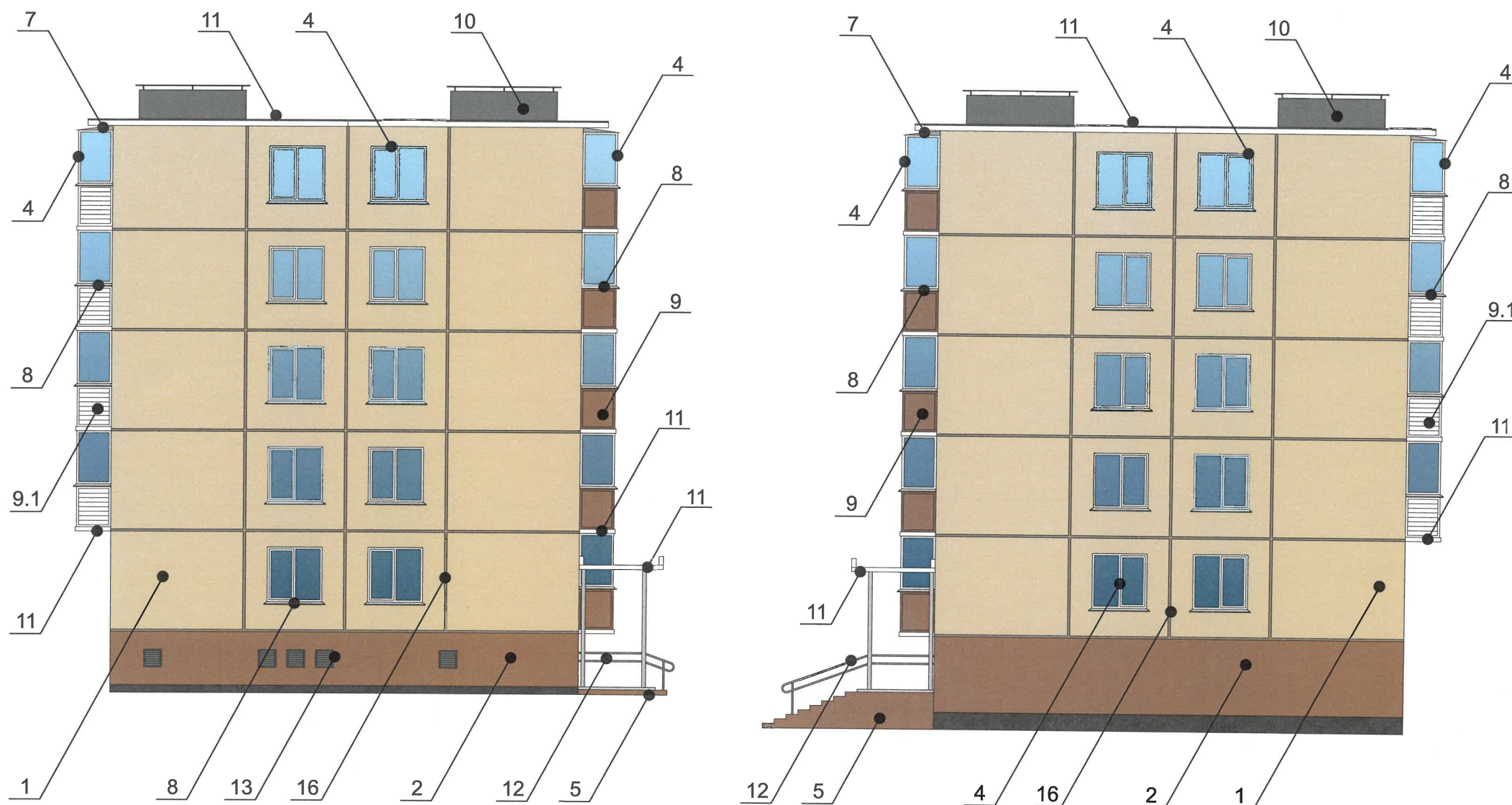
4. Рекомендуется наружные системы кондиционирования устанавливать: у жилых помещений - за счет внутреннего пространства балкона/лоджии, у нежилых - за счет пространства помещений.

5. В соответствии со статьей 36 Жилищного кодекса Российской Федерации собственникам помещений в многоквартирном доме решение о возможности или невозможности размещения наружных блоков кондиционеров на фасадах многоквартирного дома может быть принято на общем собрании собственников помещений данного многоквартирного дома.

6. В случае принятия положительного решения о размещении наружных блоков кондиционеров на фасадах многоквартирного дома рекомендуется внешние блоки кондиционирования закрывать маскирующими ограждениями (экраны, решетки) в цвет фасада.



						218-06-2024-AP			
						Колерный паспорт объекта капитального строительства по улице Крисанова дом № 77, Дзержинского района г.Перми.			
Изм.	Кол.уч.	Лист	№ док	Подпись	Дата	Жилое здание	Стадия	Лист	Листов
Разраб.		Августов. А.М		<i>[Signature]</i>	06.06.24		П	7	
Н.контр.						Дворовой фасад (фрагмент 2)	ИП Шмидт А. А.		



Пояснительная записка

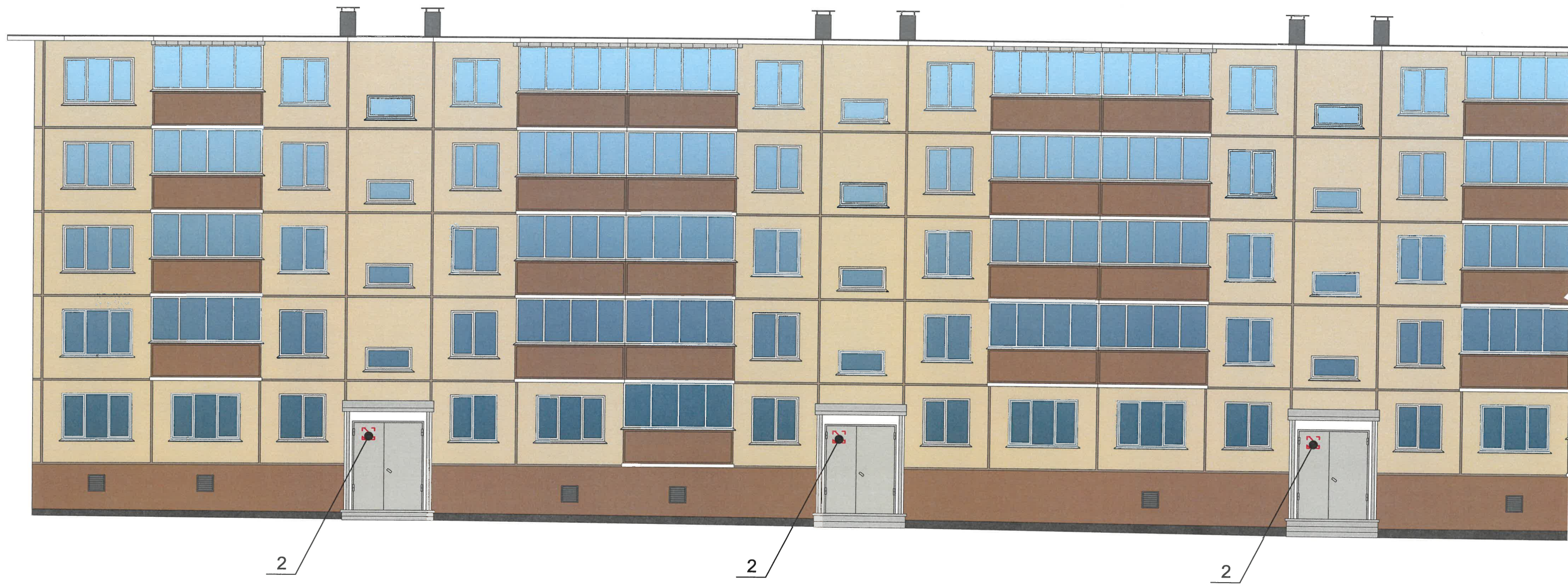
1. В случае, если наружные лестницы при дополнительно устроенных входах в общественные помещения здания выходят за границы предоставленного земельного участка и красные линии квартала, то устройство дополнительных или переустройство существующих входных групп требует получения разрешения в установленном порядке.
2. Требования к входным группам установлены пунктом 11.7 Правил благоустройства территории города Перми, утвержденных Решением Пермской городской Думы от 15.12.2020 № 277.
3. При размещении новой входной группы, изменении входной группы при проведении реконструкции, капитального ремонта здания, строения, сооружения требуется разработка проекта колерного паспорта.
4. Размещение входных групп, расположенных в границах территорий достопримечательных мест на территории города Перми, должно соответствовать требованиям, установленным органом охраны объектов культурного наследия.
5. Требования к входным группам, расположенным в границах территорий общего пользования, за исключением входных групп, расположенных в границах территорий достопримечательных мест:
 - архитектурные элементы входных групп (крыльца, входная площадка, ступени, лестницы, ограждения, парапеты, роллетные системы (рольставни), козырьки, приямки, пандусы или подъемные устройства для маломобильных групп населения) должны быть выполнены параллельно фасаду здания, строения, сооружения на расстоянии не более чем 1,5 м от фасада здания, строения, сооружения и при условии сохранения ширины пешеходной зоны (тротуара) не менее 2 м;
 - размер входной площадки - 1,5 м x 1,85 м;
 - входная группа (приямок) в подвальное или полуподвальное помещение должна быть выполнена параллельно фасаду здания, строения, сооружения с лестницей на расстоянии не более чем 1,5 м от фасада здания, строения, сооружения. По периметру входной группы (приямка) устраивается парапет высотой не более 0,5 м, над входной группой (приямком) устанавливается козырек с водоотводом;
 - на высоте более 0,72 м от уровня земли входная группа должна быть выполнена за счет внутреннего пространства здания, строения, сооружения.
6. Ступени и входная площадка входных групп должны иметь противоскользящее покрытие или полосы.
7. На одном из торцов входной площадки может быть предусмотрен пандус или подъемное устройство для маломобильных групп населения.
8. Наружная кнопка вызывного устройства должна быть размещена в начале заезда на пандус или при входе на подъемное устройство для маломобильных групп населения.
9. Глухие экраны ограждений балконов (из профилированного металлического листа, алюминиевых композитных панелей и т.д.) по высоте должны быть не более первоначальной исторической высоты ограждения балкона. Нормативную высоту ограждения (1,2 метра) следует обеспечивать за счет применения дополнительных не сплошных элементов ограждения (металлические решетки, поручни и т.д.).

М.О. СОГЛАСОВАНО
 1й заместитель начальника ДГА
 г.Перми - главный архитектор
 Казеев С.А.
 « 05 » Июня 2024 г.

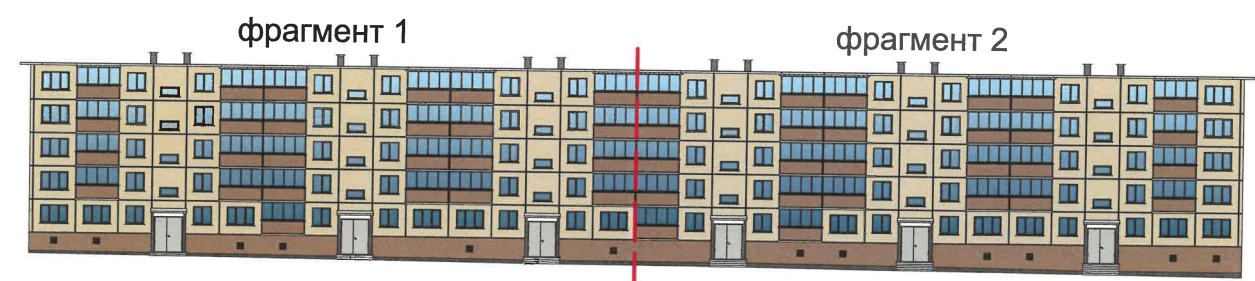
Условные обозначения

1 - Выноска и номер позиции согласно ведомости отделки фасадов на листе 1


						218-06-2024-AP			
						Колерный паспорт объекта капитального строительства по улице Крисанова дом № 77, Дзержинского района г.Перми.			
Изм.	Кол.уч.	Лист	№док	Подпись	Дата	Жилое здание	Стадия	Лист	Листов
Разраб.		Августов. А.М			06.06.24		П	8	
Н.контр.						Боковые фасады	ИП Шмидт А. А.		

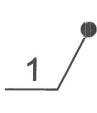


Управление архитектуры и городского дизайна
 ДГА администрации г.Перми
 СООТВЕТСТВУЕТ АРХИТЕКТУРНОМУ
 ОБЛИКУ ГОРОДА ПЕРМИ
 «05» ноября 2024
 Подпись _____



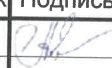
Условные обозначения

 - Место допустимого размещения средств размещения информации, рекламных конструкций.

 - Выноска и номер позиции согласно ведомости средств размещения информации, рекламных конструкций

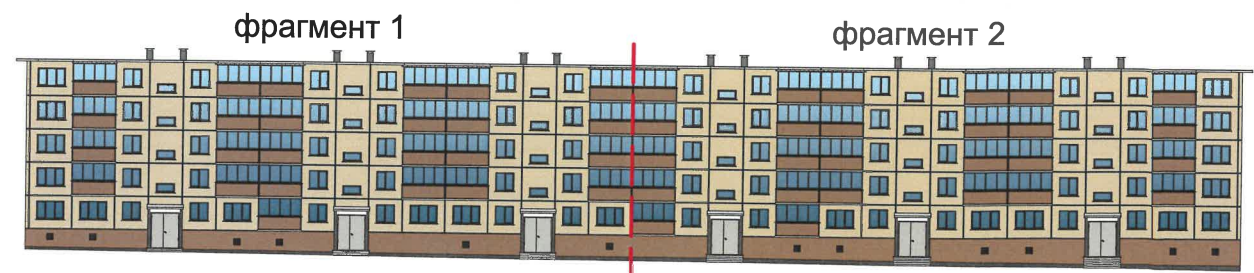
 - Единая горизонтальная ось средств размещения информации

Примечание: Ведомость средств размещения информации, рекламных конструкций, условия размещения средств размещения информации, рекламных конструкций см. лист 10


						218-06-2024-AP			
						Колерный паспорт объекта капитального строительства по улице Крисанова дом № 77, Дзержинского района г.Перми.			
Изм.	Кол.уч.	Лист	Недок	Подпись	Дата	Жилое здание	Стадия	Лист	Листов
							П	9	
Разраб.		Августов. А.М			06.06.24	Размещение средств размещения информации, рекламных конструкций. Главный фасад (фрагмент 1)	ИП Шмидт А. А.		
Н.контр.									

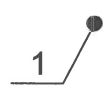


Управление архитектуры и городского дизайна
ДГА администрации г.Перми
СООТВЕТСТВУЕТ АРХИТЕКТУРНОМУ
ОБЛИКУ ГОРОДА ПЕРМИ
«25» ноября 2024
Подпись *[Signature]*



Условные обозначения

 - Место допустимого размещения средств размещения информации, рекламных конструкций.

 - Выноска и номер позиции согласно ведомости средств размещения информации, рекламных конструкций

 - Единая горизонтальная ось средств размещения информации

Примечание: Ведомость средств размещения информации, рекламных конструкций, условия размещения средств размещения информации, рекламных конструкций см. лист 10

						218-06-2024-AP			
						Колерный паспорт объекта капитального строительства по улице Крисанова дом № 77, Дзержинского района г.Перми.			
Изм.	Кол.уч.	Лист	Недок	Подпись	Дата	Жилое здание	Стадия	Лист	Листов
Разраб.	Августов. А.М			<i>[Signature]</i>	06.06.24		П	10	
Н.контр.						Размещение средств размещения информации, рекламных конструкций. Главный фасад (фрагмент 2)	ИП Шмидт А. А.		



Управление архитектуры и городского дизайна
 ДГА администрации г.Перми
**СООТВЕТСТВУЕТ АРХИТЕКТУРНОМУ
 ОБЛИКУ ГОРОДА ПЕРМИ**
 «05» июля 2024
 Подпись

Условия размещения средств размещения информации, рекламных конструкций.

1. Места размещения информации располагаются относительно условной прямой линии – единой горизонтальной оси. Местоположение оси на фасаде определяется как половина расстояния между верхним и нижним архитектурным элементом (окна, наличники, карниз, фриз и др.), выделяющимся (западающим, выступающим) из плоскости стены.
2. Размещение вывесок и рекламных конструкций должно осуществляться в границах места допустимого размещения средств размещения информации, рекламных конструкций, установленных данным колерным паспортом объекта капитального строительства.
3. Размещение вывесок по отношению друг к другу, их конфигурация, наполненность информацией должны соответствовать Стандартным требованиям к вывескам, их размещению и эксплуатации (далее - Стандартные требования), утвержденным Решением Пермской городской Думы от 15.12.2020 №277.
4. В случае, если планируемые к размещению вывески не соответствуют Стандартным требованиям и действующему колерному паспорту, требуется внесение изменений в колерный паспорт путем разработки нового колерного паспорта.
5. Максимальный размер информационных табличек – 0,5 м x 0,7 м (пункт 2.13 Стандартных требований).
6. Узел крепления каждого типа объекта информации разрабатывается отдельным рабочим проектом.
7. В случае размещения рекламной конструкции на фасаде здания, строения, сооружения, такая конструкция должна быть отражена в составе нового колерного паспорта, а ее размещение должно осуществляться в соответствии с действующим порядком установки эксплуатации рекламных конструкций на территории города Перми, утвержденным решением Пермской городской Думы от 27.01.2009 № 11, с последующим получением на установку и эксплуатацию рекламной конструкции в установленном порядке.
8. В случае возникновения спорных ситуаций с другими организациями в отношении мест размещения нестандартных вывесок, расположенных не в границах занимаемого помещения, регулирование конфликта и окончательное решение по размещению вывесок той или иной претендующей организации в соответствии с положениями Жилищного кодекса Российской Федерации должно приниматься на собрании собственников помещений в многоквартирном доме.
9. Размещение вывесок, перекрывающих оконные проемы, а также расположенных на балконах, лоджиях зданий и сооружений должно быть согласовано с собственниками помещений, к которым относится балкон и данный оконный проем.
10. В случае возникновения спорных ситуаций в отношении места размещения информационной конструкции на парапете кровли/кровле/стене у кровли, регулирование конфликта и окончательное решение по размещению информационной конструкции должно приниматься на собрании собственников помещений в многоквартирном доме в соответствии с положениями Жилищного кодекса Российской Федерации.


Условные обозначения

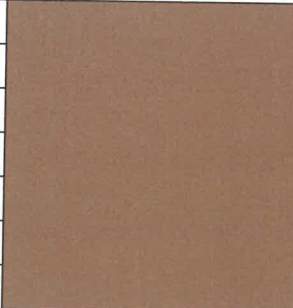
- Место допустимого размещения средств размещения информации, рекламных конструкций.
- Выноска и номер позиции согласно ведомости средств размещения информации, рекламных конструкций
- Единая горизонтальная ось средств размещения информации

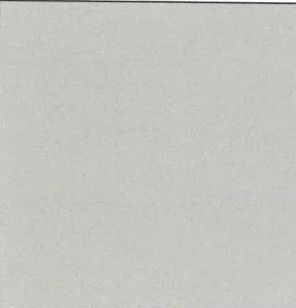
Ведомость средств размещения информации, рекламных конструкций

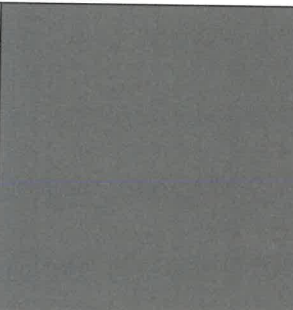
№	Тип объекта, материал, способы крепления	Цвет (с указанием RAL)	Наличие подсветки
1	Указатель с наименованием улицы и номером дома (здания) (пункт 11.4.2 решения Пермской городской Думы от 15.12.2020 № 277). Пластик, металл.	Синий: R-(0), G-(20), B-(120); белый	Возможна подсветка
2	Указатель номера подъезда и квартир (пункт 11.4.2 Решения Пермской городской Думы от 15.12.2020 № 277). Оргстекло, металл, пластик.	Синий: R-(0), G-(20), B-(120); белый	Возможна подсветка

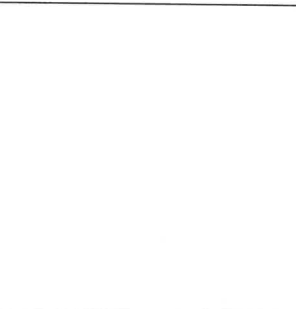
						218-06-2024-AP			
						Колерный паспорт объекта капитального строительства по улице Крисанова дом № 77, Дзержинского района г.Перми.			
Изм.	Кол.уч	Лист	№ док	Подпись	Дата	Жилое здание	Стадия	Лист	Листов
Разраб.		Августов. А.М			06.06.24		П	11	
Н.контр.						Размещение средств размещения информации, рекламных конструкций. Боковой фасад	ИП Шмидт А. А.		

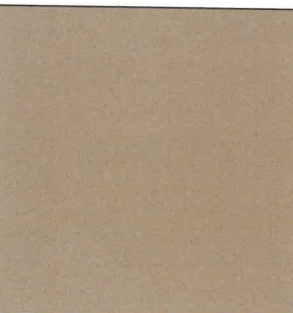
Позиция согласно ведомости отделки фасадов	Координаты цвета RAL 070 80 20	C:	12	
		M:	16	
		Y:	35	
		K:	3	
		R:	221	
		G:	202	
		B:	163	
1				

Позиция согласно ведомости отделки фасадов	Координаты цвета RAL 050 50 30	C:	33	
		M:	56	
		Y:	69	
		K:	9	
		R:	161	
		G:	113	
		B:	84	
2, 9				

Позиция согласно ведомости отделки фасадов	Координаты цвета RAL 7044	C:	48	
		M:	42	
		Y:	39	
		K:	20	
		R:	107	
		G:	113	
		B:	111	
3, 12				

Позиция согласно ведомости отделки фасадов	Координаты цвета RAL 7005	C:	19	
		M:	14	
		Y:	20	
		K:	3	
		R:	205	
		G:	202	
		B:	192	
7, 10, 13				


Позиция согласно ведомости отделки фасадов	Координаты цвета RAL 9003	C:	0	
		M:	0	
		Y:	0	
		K:	0	
		R:	244	
		G:	248	
		B:	244	
4, 8, 9.1 11, 14				

Позиция согласно ведомости отделки фасадов	Координаты цвета RAL 060 60 20	C:	24	
		M:	36	
		Y:	48	
		K:	11	
		R:	175	
		G:	145	
		B:	117	
15				


 Mr. O. СОГЛАСОВАНО
 1й заместитель начальника ДГА
 г. Перми - главный архитектор
 05 июня 2024 г.

Примечание

Цвета в международном стандарте RAL и цветовых моделях CMYK, RGB приведены с сайта <https://colorscheme.ru/> (каталог цветов RAL CLASSIC, RAL DESIGN).

						218-06-2024-AP			
						Колерный паспорт объекта капитального строительства по улице Крисанова дом № 77, Дзержинского района г.Перми.			
Изм.	Кол.уч.	Лист	Недок	Подпись	Дата	Жилое здание	Стадия	Лист	Листов
Разраб.	Августов. А.М				06.06.24		П	12	
Н.контр.						Эталоны колеров	ИП Шмидт А. А.		