

ОООО "РЕСТАВРАТОР"

№059-22-01-26-3596 от 13.11.2024

Номер и дата входящего заявления о согласовании колерного паспорта (заполняется ДГА)

ПАСПОРТ ВНЕШНЕГО ОБЛИКА КАПИТАЛЬНОГО СТРОИТЕЛЬСТВА (КОЛЕРНЫЙ ПАСПОРТ)

Объект культурного наследия регионального значения
"Дом чекистов(жилой)" (1929-1932гг.)

Адрес объекта: г.Пермь, административный район Свердловский,
улица Сибирская, здание (строение) №30, 30а

Шифр: С30.2023/ 196-2020-КП-ОФ

*Согласовано согласно письму Государственного
инспекции по охране объектов культурного
наследия Пермского края
от 03.06.2024
№Исп 53-01-19.2-125*

г.Пермь, 2024

СОГЛАСОВАНО

Инд. № подл.

Подпись и дата

Взам. инв. N

Ведомость чертежей

Лист	Наименование	Примечание
1-3	Общие данные	
4-5	Существующее состояние фасадов	
6	Главный фасад Литера А в осях "1"- "6" Главный фасад Литера А1 в осях "6"- "8" Торцевой фасад Литера В в осях "В"- "А/1"	
7	Главный фасад Литера В в осях "13"- "1" Торцевой фасад Литера В в осях "В"- "А" Торцевой фасад Литера А, А1 в осях "В"- "А"	
8	Главный фасад Литера В в осях "9"- "Б/1" Торцевой фасад Литера В в осях "Б/1"- "В"	
9	Развертка фасада Литера Г Торцевой фасад Литера В в осях "А"- "В" Торцевой фасад Литера Г по оси "А"	
10	Торцевой фасад Литера А1 в осях "А"- "В" Дворовой фасад Литера А1 в осях "8"- "6" Дворовой фасад Литера А в осях "6"- "1/1"	
11	Дворовой фасад Литера В в осях "1"- "13"	
12	Дворовой фасад Литера В в осях "1"- "9" Главный фасад Литера Г в осях "8"- "9"	
13	Размещение средств размещения информации, рекламных конструкций	
14	Архитектурно-художественная подсветка	
15	Эталоны колеров	

Ведомость отделки фасадов

Поз.	Элемент фасада	Эталон цвета	Обознач.	Вид отделки	Примеч.
1	Цоколь здания; отделка крылец входной группы		RAL DESIGN 060 50 10	Штукатурка, Фасадная краска	
2	Поле стены 1-го этажа		RAL DESIGN 060 60 20	Штукатурка, Фасадная краска	
3	Поле стены 2-7 этажей		RAL DESIGN 060 80 20	Штукатурка, фасадная краска	
3.1	Поле стены 2-7 этажей, декоративные элементы		RAL DESIGN 060 60 20	Штукатурка типа "цуба"	
4	Железобетонное ограждение балконов-трибун на главном фасаде литера А и фасадах литера А1		RAL DESIGN 060 85 10	Штукатурка, Фасадная краска	
5	Железобетонное ограждение балконов на дворе фасаде литера А и фасадах литеров Б и В		RAL 9010	Штукатурка, Фасадная краска	
6	Дверные блоки (Тип 1)		RAL 8025	Атмосферостойкая краска	
7	Дверные блоки (Тип 2)		RAL 7037	Атмосферостойкая краска по металлу	
8	Архитектурный декор, карниз, балконные плиты, фриз, межэтажный пояс, пилястры, откосы, рамочный железобетонный парапет, козырьки		RAL 9010	Штукатурка, фасадная краска	
9	Перекрытия оконные		RAL 9003	Металлопластик	
10	Оконные отливы 1-го этажа и цоколя		RAL 7004	Оцинкованная сталь с полимерным покрытием	
11	Оконные отливы со 2 по 7 этаж		RAL 9003	Оцинкованная сталь с полимерным покрытием	
12	Водосточные трубы		RAL 7004	Оцинкованная сталь с полимерным покрытием	
13	Кровля фальцевая, слуховые окна		RAL 7004	Оцинкованная сталь с полимерным покрытием	
14	Ограждение кровли, металлические элементы, пожарная лестница		RAL 7004	Атмосферостойкая краска по металлу	
15	Входные группы бокового фасада, тип 1		RAL DESIGN 060 50 10	Алкидно-уретановая краска по металлу	
16	Входные группы бокового фасада, тип 2		RAL DESIGN 060 60 20	Алкидно-уретановая краска по металлу	
17	Навесы, козырьки		RAL 8025	Стальной лист с полимерным покрытием	
18	Ограждение балконов-трибун на главном фасаде литера А и фасадах литера А1		RAL DESIGN 060 85 10	Атмосферостойкая краска по металлу	

И.о. **СОГЛАСОВАНО**
1й заместитель начальника ДГА
Перми - главный архитектор
« 27 » 11 2024 г.

						С30.2023/196-2020-КП-ОФ			
						Колерный паспорт объекта капитального строительства по адресу улица Сибирская №30, 30а Свердловского района г.Перми			
ИЗМ.	КОЛ.УЧ.	ЛИСТ	№ДОК.	ПОДПИСЬ	ДАТА	Многоквартирный жилой дом	СТАДИЯ	ЛИСТ	ЛИСТОВ
Разраб.		Сапунова			08.24		П	1	15
						Общие данные (начало)	ООО "Реставратор"		
Н.контроль		Туккаев			08.24				

Пояснительная записка (начало):

Объект капитального строительства: жилой многоквартирный дом со встроенными нежилыми помещениями.
Год постройки и ввод в эксплуатацию: 1929-1932;
 В плане здание "С"-образной конфигурации;
Фундаменты: На естественном основании. Бутовые, ленточные под наружные и внутренние поперечные стены. Железобетонные стаканного типа под внутренние колонны;
Стены: (подвала, цоколь, наружных выше отм. 0.000, внутренних) Литеры А, А1, Б, В: Кладка из полнотелого красного глиняного кирпича на цементно-известковом растворе. Литер Г: Кладка из шлакобетона на цементно-известковом растворе;
Внутренние колонны: монолитные железобетонные, в литере Г - круглые колонны несущего каркаса;
Перегородки: из красного глиняного кирпича. Каркасно-обшивные деревянные;
Перекрытие над подвалом: монолитное железобетонное;
Междуэтажные перекрытия и чердачное перекрытия: деревянные щиты по деревянным и стальным балкам двутавр №18. Над лестничными клетками и литером А1- монолитное железобетонное по металлическим балкам;
Крыша: в литере А, А1, Б и В чердачная скатная;
Стропила: в литере А и А1- деревянные наслонные из досок на ребро в лит. Б и В - деревянные наслонные из бревна;
Кровля: стальная листовая по деревянной дощатой обрешетке. Водосток организованный. В литере Г - плоская, с наружным сливом.

Балконы: монолитные железобетонные плиты по металлическим консольным балкам. Ограждение балконов: в литере А - глухие железобетонные экраны с металлическими стойками и поручнями; в литере Б и В - кирпичные и бетонные столбики с гипсовыми и бетонными баясинами;
Лестницы: бетонные площадки по металлическим балкам, бетонные ступени по металлическим косоурам Ограждения металлические с деревянными поручнями. Заполнения оконных проемов ПВХ-профили с двухкамерными стеклопакетами. Деревянные блоки с двойным остеклением с отдельными переплетами. В лестничных клетках - витражное остекление из ПВХ-профилей с двухкамерными стеклопакетами;

Заполнения дверных проемов: филенчатые, деревянные, ПВХ профили, стальные;
Полы: В помещении ИТП лит.Б- грунтовые. В нежилых помещениях - бетонные, облицованы керамической плиткой. В жилых помещениях - дощатые, покрытие различное (окраска, линолеум, ламинат, керамогранитная плитка и пр.);

Нахождение в границах зон объектов культурного наследия: рассматриваемый объект является объектом культурного наследия регионального значения в соответствии с приказом министерства культуры, молодежной политики и массовых коммуникаций Пермского края от 04.12.2013 г. № СЭД-27-01-12-445. Расположен в границах территории - достопримечательного места "Губернский центр", согласно Приказу Государственной инспекции по охране объектов культурного наследия Пермского края от 27 августа 2019 г. № СЭД-55-01-06-272 "О включении выявленного объекта культурного наследия - достопримечательного места "Губернский центр" в единый государственный реестр объектов культурного наследия (памятников истории и культуры) народов Российской Федерации"

Современное состояние: Здание находится в Свердловском районе г. Перми, в 148 квартале, на месте бывшей Сибирской заставы, обозначавшей до 1824 г. южную границу города. Окружающая местность застроена многоэтажными жилыми и нежилыми зданиями, дом расположен напротив центрального парка развлечений имени Максима Горького. Имеются подъездные пути и тротуары в асфальтобетонном исполнении, газоны. Здание кирпичное оштукатуренное, пятиэтажное с семиэтажной «башней», где расположена надстройка машинного отделения лифтовой шахты, с большой площадью остекления и двухэтажной полукруглой пристройкой. Построено в 1930-1939 гг. по проекту, разработанному в 1930 г. архитекторами А.С. Русаковым и Н. А. Шварёвым (в 1938 г. доработан архитектором Ф.Е. Мороговым) и инженерами А.Д. Чернышевым (проект конструкции междуэтажного перекрытия) и В.Н. Саломатовым в стиле конструктивизма. «Дом чекиста» является памятником архитектуры и градостроительства периода социалистической индустриализации. Этот жилой комплекс одним из первых в Перми построен на принципиально новых основах организации жилья. При строительстве дома впервые в Перми осуществлены новые прогрессивные принципы свободной планировки: окна жилых комнат и подъезды выходят во двор. Кроме жилых благоустроенных помещений, в здании располагались поликлиника, магазин, клуб, солярий. Предполагаемые первоначальный проектом банно-прачечный комбинат, библиотека и пр. в процессе строительства заменены на коммунальные квартиры. Здание «С» -образное в плане, состоит из четырех жилых блоков и 2-этажной со скругленным торцом пристройки. Расположение жилых блоков формирует открытый на юг внутренний двор с круглой клумбой в центре. Высотным акцентом здания является 7-этажная часть, расположенная в южной части главного фасада на красной линии застройки улицы Сибирская. «Башня» отделена от основного фасада заглубленным парадным входом с остекленной на всю высоту фасада лестничной клеткой. Остекленная часть завершена прямоугольным парапетом со штукатурным изображением даты «1932». Узкие парные окна «башни» и переходящие с южного на западный фасады балконы в уровне 6 и 7-го этажей, подчеркивают ее значение. Активным завершением «башни» являлась металлическая винтовая лестница с флагштоком. Под венчающим антаблементом фриз, разреженный желобками, спускается до окон. Торжественность фасадов завершают сплошные экраны балконов, причем в «башне» балконы угловые, расположены на верхних этажах. Первоначально окрашенные в красный цвет они создавали впечатление развешающегося знамени. Основной конструктивной особенностью здания является комбинация кирпичных наружных стен и кирпичных столбов внутреннего каркаса». Основное назначение объекта - жилой многоквартирный дом со встроенными нежилыми помещениями. Здание построено в стиле конструктивизма с некоторыми элементами неоклассики (рустовка стен 1 этажа, карнизы). Многоквартирный дом представляет собой разноэтажное - 2, 5 и 7(8)-ми этажное здание С-образной формы в плане. Строительство зданий по проекту архитектора Н.А. Шварева в стиле «конструктивизм» осуществлялось этапами. В 1929-1932 годах построено здания литер А1 и А (подъезды 1-3). В 1937 году построено здание литер Б (подъезды 4-6). В 1939 году построено здание литер В (подъезды 7, 8 и двухэтажная часть).

Ранее разработанные колерные паспорта: №059-22-01-26-516 от 19.03.2024.

Настоящим колерным паспортом:

Вносятся изменения в ранее согласованный колерный паспорт от 19.03.2024 №059-22-01-26-516, шифр: 30.2023/ 196-2020КП-ОФ (согл.16.04.2024), в части изменения ширины архитектурных элементов на балконах главного фасада Литера В по оси В в осях 9-1, которые не повлекут к нарушению архитектурного облика здания.

Цветовое решение и применяемые материалы обеспечивают комплексное решение всех элементов фасадов, единство архитектурного облика здания.

Предметами охраны, затрагиваемыми проектом, являются:

- Архитектурная охрана (экстерьер):
 - Объемно-пространственное решение: разноэтажное (7-5-2) «С»- образное в плане, кирпичное здание с подвалом, под скатной кровлей.
 - Конструктивная схема - каркасно-стенная - кирпичные внешние стены и стены лестничных клеток, железобетонные столбы, соединенные со стенами и между собой металлическим двутавром.

1.3 Материал фасадной поверхности: штукатурка и окраска по кирпичу.

1.4 Крыша скатная, кровля металлическая фальцевая с организованным водостоком и водосточными трубами.

Ведомость ссылочных и прилагаемых документов

Обозначение	Наименование	Примечание
	<u>Ссылочные документы</u>	
Решение Пермской городской Думы от 15.12.2020 № 277	Об утверждении Правил благоустройства территории города Перми	
Постановление администрации г.Перми от 22.02.2017 № 130	Об утверждении формы и Порядка согласования паспорта внешнего облика объекта капитального строительства (колерного паспорта)	
Приказ Министерства культуры, молодежной политики и массовых коммуникаций Пермского края №СЭД-27-01-12-445 от 04.12.2013	«Об установлении границ территории, утверждении режима использования территории и предмета охраны объекта культурного наследия регионального значения - памятника «Дом чекистов» (жилой)»	
Приказ Государственной инспекции по охране объектов культурного наследия Пермского края № СЭД-55-001-06-272 от 27.08.2019	"О включении выявленного объекта культурного наследия - достопримечательного места "Губернский центр" в единый государственный реестр объектов культурного наследия (памятников истории и культуры) народов Российской Федерации"	
	<u>Прилагаемые документы</u>	
Ранее согласованные/ действующие колерные паспорта: №059-22-01-26-516 от 19.03.2024	Колерный паспорт здания объект культурного наследия регионального значения "Дом чекистов (жилой)" 1929-1932 по адресу ул.Сибирская,30 в Свердловском районе города Перми, шифр:158-10-2013-ОФ	Согласован 16.04.2024
Акт государственной историко-культурной экспертизы от 04.05.2024	проектной документации на проведение работ по сохранению объекта культурного наследия регионального значения "Дом чекистов (жилой)", расположенного по адресу: Пермский край, г.Пермь, ул.Сибирская, д.30	
Письмо Государственной инспекции по охране культурного наследия Пермского края от 03.06.2024 № Исх55-01-19.2-125	О рассмотрении акта государственной историко-культурной экспертизы	Положительное решение
	Акт приема-передачи авторских прав по объекту "Капитальный ремонт многоквартирного дома, расположенного по адресу: г. Пермь, ул. Сибирская, д.30 (объект культурного наследия "Дом чекистов") от Администрации города Перми к ООО "Реставратор"	От 23.01.2023
	Карточка согласования пробных образцов цвета (выкрасы колеров) для покраски элементов фасадов многоквартирного дома по ул. Сибирская, 30 в Свердловском районе города Перми	От 02.09.2022
	задание на проведение работ по сохранению объекта культурного наследия включенного в единый реестр объектов культурного наследия (памятников истории и культуры) народов Российской Федерации, или выявленного объекта культурного наследия	От 27.12.2023

С30.2023/196-2020-КП-ОФ					
Колерный паспорт объекта капитального строительства по адресу улица Сибирская №30, 30а Свердловского района г.Перми					
ИЗМ.	КОЛ.УЧ.	ЛИСТ	№ДОК.	ПОДПИСЬ	ДАТА
Разраб.	Сапунова				08.24
				Многоквартирный жилой дом	СТАДИЯ П
				Общие данные (продолжение)	ЛИСТ 2
				Н.контроль	ЛИСТОВ Т
					ООО "Реставратор"
				08.24	

Пояснительная записка (продолжение)

1.5 Архитектурное решение фасадов в стиле «конструктивизм» с элементами неоклассики – гладкие стены с крупными проемами, рустовка стен 1-го этажа, профилированные пояски, крупные дентикулы под карнизом, филенки, цветное решение фасадов.

1.6 Литер А1 – 7-этажная башня, являющаяся высотным акцентом здания.

1.6.1 Рамочный железобетонный парапет, профилированный карниз с фризом из крупных дентикул.

1.6.2 Надстройка лифтовой шахты с датирующей рельефной надписью «1932» и флаштоком с винтовой лестницей.

1.6.3 Остекление лестничной клетки – витраж с мелкоячеистой расстекловкой.

1.6.4 Угловые балконы-трибуны с глухими экранами не остекленные.

1.7 Литер А:

1.7.1 Балконы-трибуны с глухими экранами не остекленные.

1.7.2 Карниз над 1-м этажом.

1.7.3 Витражи лестничных клеток с прямоугольными аттиками над ними.

1.8 Литеры Б, В:

1.8.1 Балконы с ограждением-балясинами не остекленные.

1.8.2 Витражи лестничных клеток.

1.9 Литер Г (2-этажный объем с внешней полукруглой стеной, плоской кровлей):

1.10 Расположение, количество, габариты, рисунок переплетов оконных проёмов.

1.11 Расположение, количество, габариты, заполнение дверных проёмов, соответствующие архитектуре конструктивизма.

1. Архитектурная охрана (интерьер):

2.1 Планировочное решение – расположение капитальных стен, столбов каркаса, лестниц.

2.2 Помещения зала 1-го этажа литеры Г – пространственное решение, колонны, балки, обрамленные штукатурными профилями. На западном фасаде здания установлена охранная доска.

Инструкция о порядке производства работ, связанных с окраской фасадов и всех наружных частей зданий, сооружений, строений, расположенных на территории города Перми

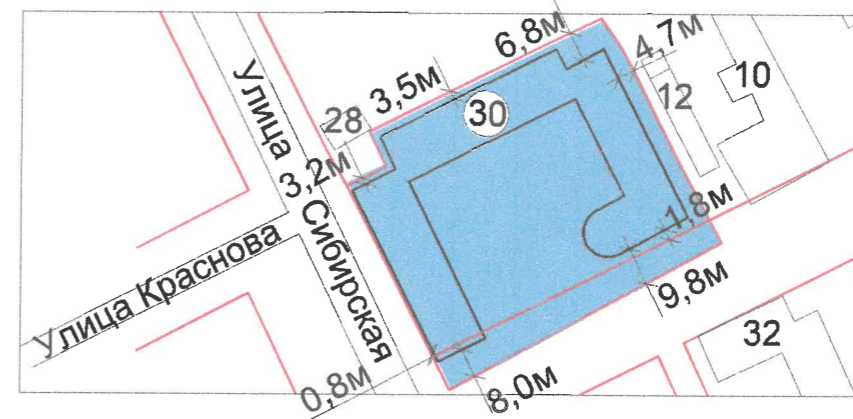
- Окраска (отделка) фасадов и всех наружных частей зданий, сооружений, строений, расположенных на территории города Перми, может производиться лишь на основании паспорта внешнего облика объекта капитального строительства (колерного паспорта), согласованного с департаментом градостроительства и архитектуры администрации г. Перми (далее – ДГА).
- До начала процесса окраски (отделки) здания или какого-либо сооружения должны быть произведены работы по капитальному ремонту всех без исключения его наружных частей, подлежащих окраске.
- До начала ремонта зданий, имеющих газосветовую рекламу, сообщить рекламораспространителю о предстоящих работах на фасаде здания с целью сохранения вывесок либо их демонтажа.
- Полуразрушенные и разрушенные архитектурные художественно-скульптурные элементы фасада: карнизы, фризы, колонны, пилястры, сандрики, кронштейны, обрамления проемов, различные лепные украшения, барельефы, мозаика, художественная роспись и т.п. подлежат обязательному восстановлению в своем первоначальном виде. Категорически запрещается производить окраску здания без предварительного восстановления указанных элементов декора фасада.
- Металлические поверхности отдельных элементов фасада: чугунные решетки, ограждения балконов и лестниц, элементы входных групп, двери, кронштейны и прочие архитектурно-художественные элементы фасада перед окраской очищаются от грязи, ржавчины, старой краски и покрываются вновь атмосферостойкой краской для металлических поверхностей.
- В соответствии с выданными образцами цвета (колерами) на окраску (отделку) здания организация, производящая ремонт здания, составляет пробные образцы цвета, которые наносятся на подготовленную для покраски поверхность стены в уровне 1-го этажа здания (не выше 1,5 метров от земли).
- Проверку и согласование пробного образца цвета (выкрас колера) производит уполномоченный представитель ДГА. Без указанных проверки и согласования производить окраску (отделку) фасадов здания категорически запрещается.
- Домоуправления, организации и учреждения, производящие окраску (отделку) и связанный с нею ремонт фасадов здания, несут ответственность за выполнение настоящей инструкции и могут быть привлечены к административной ответственности за ее нарушение в соответствии со статьей 6.8.2 «Нарушение требований к внешнему виду фасадов зданий, строений, сооружений» Закона Пермского края от 06.04.2015 № 460-ПК «Об административных правонарушениях в Пермском крае».
- По всем вопросам, связанным с производством работ, необходимо обращаться в ДГА по адресу: г. Пермь, ул. Сибирская, 15, каб. 315, тел. 212-76-98.

Предметом согласования данного колерного паспорта являются: принятые цветовые решения элементов фасада, применяемые материалы существующего объекта недвижимости, а также определение возможных типов размещения средств размещения информации на нем. Средства размещения информации, рекламные конструкции, не соответствующие типу и местам их возможного размещения, подлежат демонтажу.

В соответствии с Градостроительным кодексом Российской Федерации, решением Пермской городской Думы от 15.12.2020 № 277 «Об утверждении Правил благоустройства территории города Перми» и постановлением администрации города Перми от 22.02.2017 № 130 «Об утверждении формы и Порядка согласования паспорта внешнего облика объекта капитального строительства (колерного паспорта)» колерные паспорта либо их изменения не являются разрешительной документацией на строительство, реконструкцию объекта капитального строительства; не являются правовым основанием на устройство (переустройство, демонтаж) пристроек, навесов, козырьков и других архитектурных элементов объекта капитального строительства.

При отделке фасадов сохраняются и восстанавливаются элементы архитектурного декора, отнесенного к предмету охраны объекта культурного наследия регионального значения. Цветовое решение и материалы отделки фасадов определяются в соответствии с предметом охраны объекта культурного наследия регионального значения.

Ситуационный план



Условные обозначения:

- 30 - многоквартирный жилой дом по адресу: ул. Сибирская, д.30
- красные линии (здание размещается по границам красных линий)
- земельный участок с кадастровым номером 59:01:4410148:560

						С30.2023/196-2020-КП-ОФ			
						Колерный паспорт объекта капитального строительства по адресу улица Сибирская №30, 30а Свердловского района г.Перми			
ИЗМ.	КОЛ.УЧ.	ЛИСТ	№ДОК.	ПОДПИСЬ	ДАТА	Многоквартирный жилой дом	СТАДИЯ	ЛИСТ	ЛИСТОВ
Разраб.		Сапунова			08.24		П	3	
Н.контроль		Туккаев			08.24	Общие данные (окончание)	ООО "Реставратор"		



Фотофиксация выполнена: 08.2024

						С30.2023/196-2020-КП-ОФ			
						Колерный паспорт объекта капитального строительства по адресу улица Сибирская №30, 30а Свердловского района г.Перми			
ИЗМ.	КОЛ.УЧ.	ЛИСТ	№ДОК.	ПОДПИСЬ	ДАТА	Многоквартирный жилой дом	СТАДИЯ	ЛИСТ	ЛИСТОВ
Разраб.		Сапунова		<i>[Signature]</i>	08.24		П	4	
Н.контроль		Туккаев		<i>[Signature]</i>	08.24	Существующее состояние фасадов	ООО "Реставратор"		



Фотофиксация выполнена: 08.2024

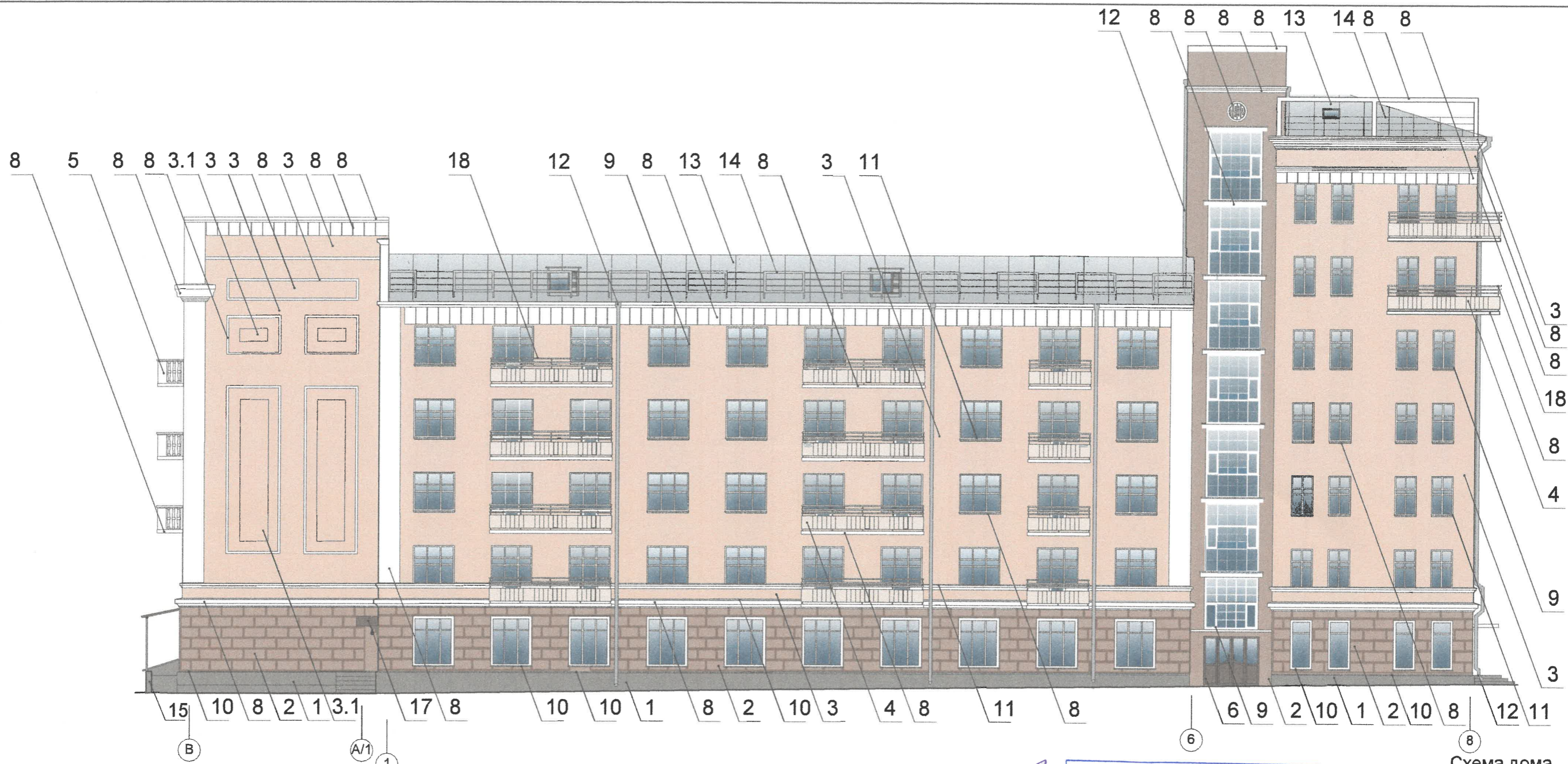
						С30.2023/196-2020-КП-ОФ			
						Колерный паспорт объекта капитального строительства по адресу улица Сибирская №30, 30а Свердловского района г.Перми			
Изм.	Кол.уч.	Лист	№ док.	Подпись	Дата	Многоквартирный жилой дом	Стадия	Лист	Листов
								П	5
						Существующее состояние фасадов	ООО "Реставратор"		

СОГЛАСОВАНО

Взам. инв. N

Подпись и дата

Инв. № подл.



Примечание:

1. В соответствии с Приказом Государственной инспекции по охране объектов культурного наследия Пермского края от 27 августа 2019 г. № СЗД-55-001-06-272 "О включении выявленного объекта культурного наследия - достопримечательного места "Губернский центр" в единый государственный реестр объектов культурного наследия (памятников истории и культуры) народов Российской Федерации" (далее - Приказ) установлен предельно допустимый размер выступа элементов зданий и сооружений из плоскости наружной стены фасада здания (крыльца, навесы, эркеры, балконы): не более 1,2 м.

2. Согласно Приложению 2 к данному Приказу запрещается проектирование и проведение землеустроительных, земляных, строительных, мелиоративных, хозяйственных и иных работ, за исключением работ по сохранению объекта культурного наследия и (или) его территории, а также хозяйственной деятельности, не нарушающей целостности объекта культурного наследия и не создающей угрозы его повреждения, разрушения или уничтожения.

3. Проектирование и проведение работ по сохранению территории объекта культурного наследия осуществляются по согласованию с исполнительным органом государственной власти Пермского края, уполномоченным в области охраны объектов культурного наследия

Элементы архитектурного декора, лепнина могут быть отображены схематично и не в полном объеме ввиду маленького масштаба чертежей фасадов. Перед производством работ по ремонту и реставрации элементов фасадов, декора требуется разработка проектно-сметной и рабочей документации с подробными чертежами изделий (декора/лепнины) с точным воспроизведением в размерах исторического рисунка декоративного элемента в масштабах: 1:5; 1:10; 1:20 (масштаб изображения выбирают в зависимости от размеров здания и насыщенности изображений на чертеже).

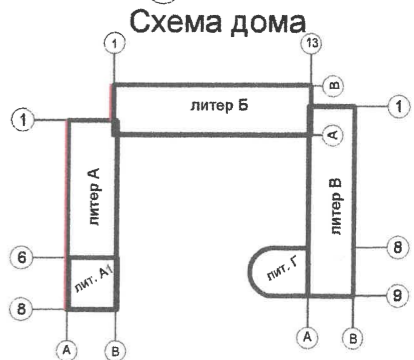
4. Отделка фасадов осуществляется в соответствии с паспортами внешнего облика объектов капитального строительства, утвержденными органом местного самоуправления в установленном порядке на основании предмета охраны достопримечательного места. При отделке фасадов сохраняются и восстанавливаются элементы архитектурного декора, отнесенного к предмету охраны ОКН.

Запрещается: частичная (фрагментарная) отделка фасадов; изменение архитектурных элементов и деталей фасадов, отнесенных к предмету охраны ОКН; остекление, изменение исторического внешнего вида ограждений балконов, изменение материала, рисунка и цвета оконных переплетов, отнесенных к предмету охраны ОКН; сооружение внешних тамбуров входных групп; изменение исторических габаритов оконных и дверных проемов зданий и сооружений, составляющих предмет охраны ОКН; размещение на фасадах антенн, наружных блоков вентиляции и кондиционирования, вентиляционных труб, элементов систем газоснабжения и других технологических элементов зданий и сооружений. Антенны, наружные блоки вентиляции и кондиционирования, вентиляционные трубы, элементы системы газоснабжения и другие технологические элементы зданий и сооружений могут размещаться на кровле объектов капитального строительства компактными упорядоченными группами с использованием единой несущей основы, в том числе с устройством ограждения, а также на фасадах, не обращенных к историческим линиям застройки и не примыкающих к ним.

СОГЛАСОВАНО
1й заместитель начальника ДГА
г.Перми - главный архитектор
«27» 11 2024г.

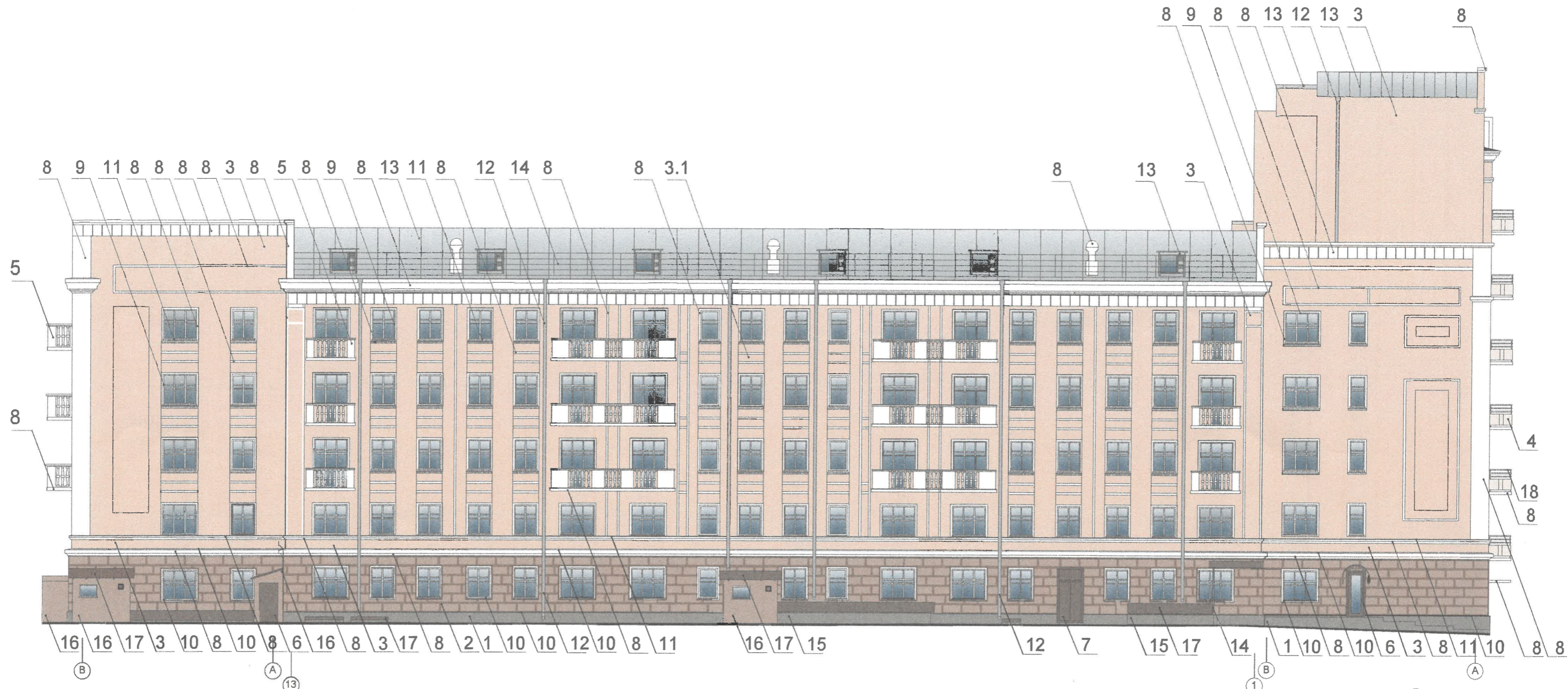
Условные обозначения:

1 - выноска и номер позиции согласно Ведомости отделки фасадов на листе 1



СЗ0.2023/196-2020-КП-ОФ					
Колерный паспорт объекта капитального строительства по адресу улица Сибирская №30, 30а Свердловского района г.Перми					
ИЗМ.	КОЛ.УЧ.	ЛИСТ	№ДОК.	ПОДПИСЬ	ДАТА
Разраб.	Сапунова			<i>[Signature]</i>	08.24
Многоквартирный жилой дом				СТАДИЯ	ЛИСТ
				П	6
Н.контроль Туккаев <i>[Signature]</i>				08.24	
Главный фасад Литера А в осях "1"- "6" Главный фасад Литера А1 в осях "6"- "8" Торцевой фасад Литера Б в осях "В"- "А/1"				ООО "Реставратор"	

СОГЛАСОВАНО



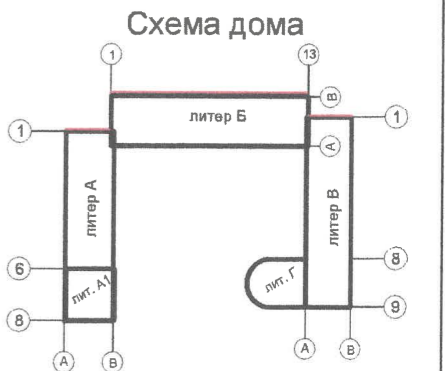
Условные обозначения:

1 — выноска и номер позиции согласно Ведомости отделки фасадов на листе 1

Примечание:

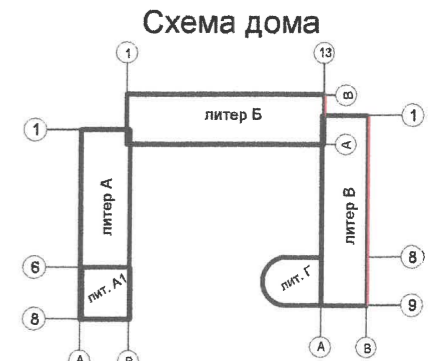
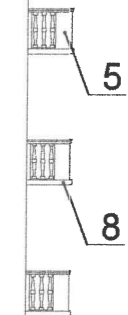
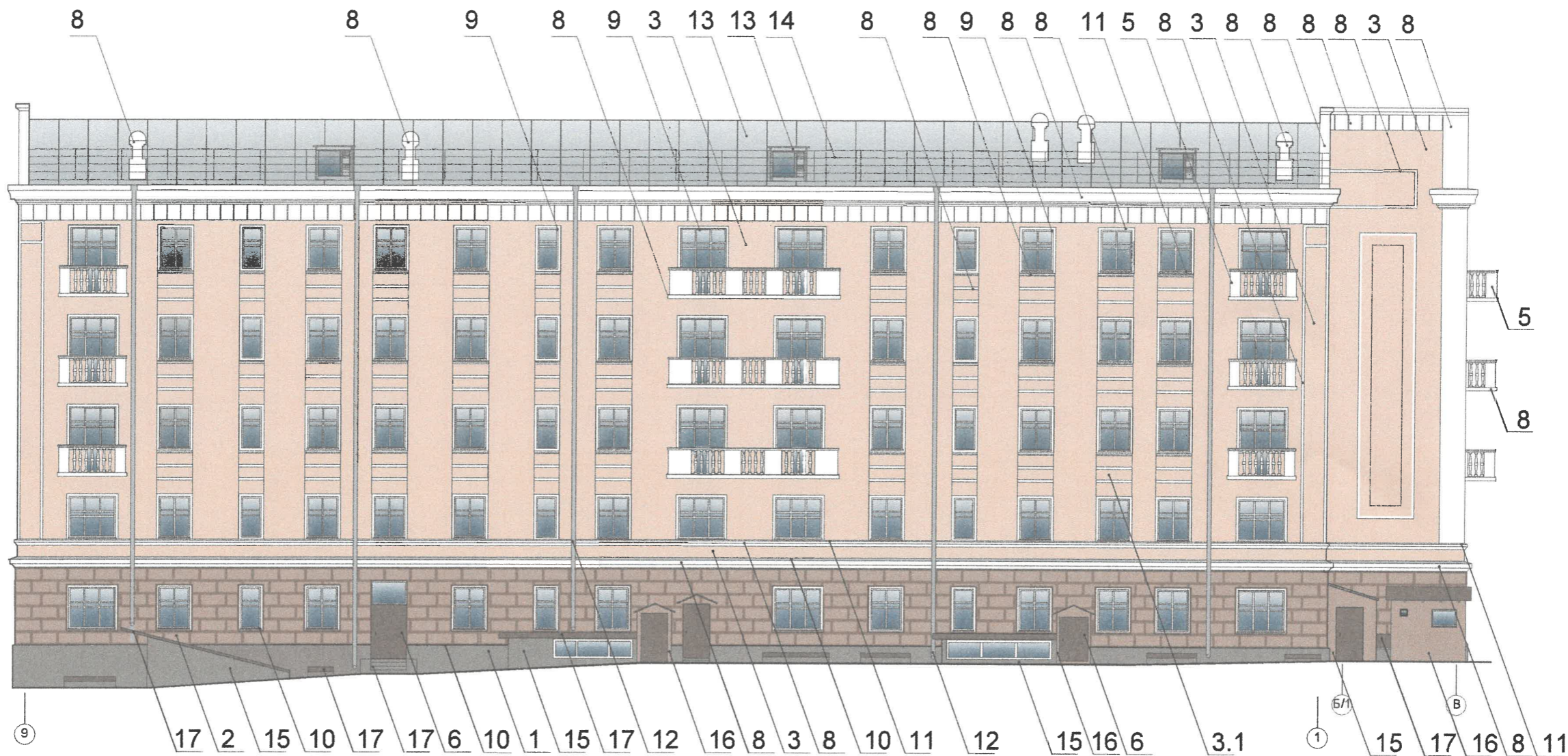
- Дополнительное оборудование - размещаемые на фасадах здания, строения, сооружения системы технического обеспечения эксплуатации зданий, строений, сооружений (наружные блоки систем кондиционирования и вентиляции, маскирующие ограждения (экраны, решетки), вентиляционные трубопроводы, антенны, видеоканеры наружного наблюдения, электрощиты, кабельные линии, иное подобное оборудование), защитные устройства (решетки, рольставни), почтовые ящики, часы, банкоматы, элементы архитектурно-художественной подсветки, флашштоки и иное оборудование.
- Согласно Приказу Государственной инспекции по охране объектов культурного наследия Пермского края от 27 августа 2019г. № СЭД-55-001-06-272 антенны, наружные блоки вентиляции и кондиционирования, вентиляционные трубы, элементы системы газоснабжения и другие технологические элементы зданий и сооружений могут размещаться на кровле объектов капитального строительства компактными упорядоченными группами с использованием единой несущей основы, в том числе с устройством ограждения, а также на фасадах, не обращенных к историческим линиям застройки и не примыкающих к ним.
- Размещение дополнительного оборудования не должно нарушать законные интересы собственников жилых помещений в непосредственной близости с оборудованием.
- Наружные системы кондиционирования устанавливаются: у жилых помещений - за счет внутреннего пространства балкона/лоджии, у не жилых - за счет пространства помещений. Элементы архитектурного декора, лепнина могут быть отображены схематично и не в полном объеме ввиду маленького масштаба чертежей фасадов. Перед производством работ по ремонту и реставрации элементов фасадов, декора требуется разработка проектно-сметной и рабочей документации с подробными чертежами изделий (декора/лепнины) с точным воспроизведением в размерах исторического рисунка декоративного элемента в масштабах: 1:5; 1:10; 1:20 (масштаб изображения выбирают в зависимости от размеров здания и насыщенности изображений на чертеже).

СОГЛАСОВАНО
1й заместитель начальника ДГА
г.Перми - главный архитектор
Ирина Семенова
27.08.2024г.



С30.2023/196-2020-КП-ОФ					
Колерный паспорт объекта капитального строительства по адресу улица Сибирская №30, 30а Свердловского района г.Перми					
ИЗМ.	КОЛ.УЧ.	ЛИСТ	№ДОК.	ПОДПИСЬ	ДАТА
Разраб.		Сапунова		<i>Сапунова</i>	08.24
Многоквартирный жилой дом					
			СТАДИЯ	ЛИСТ	ЛИСТОВ
			П	7	
Главный фасад Литера Б в осях "13"- "1" Торцевой фасад Литера В в осях "В"- "А" Торцевой фасад Литера А, А1 в осях "В"- "А"					
ООО "Реставратор"					

Взам. инв.Н
Подпись и дата
Инв. № подл.



И.о. СОГЛАСОВАНО
1й заместитель Начальника ДГА
г.Перми - главный архитектор
И.И. Сапунова
«27» 08 2024 г.

СОГЛАСОВАНО

Взам. инв. N
Подпись и дата
Инв. № подл.

Условные обозначения:

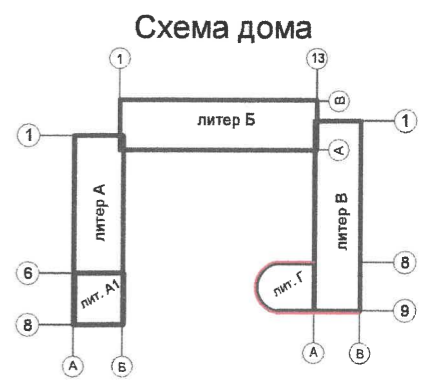
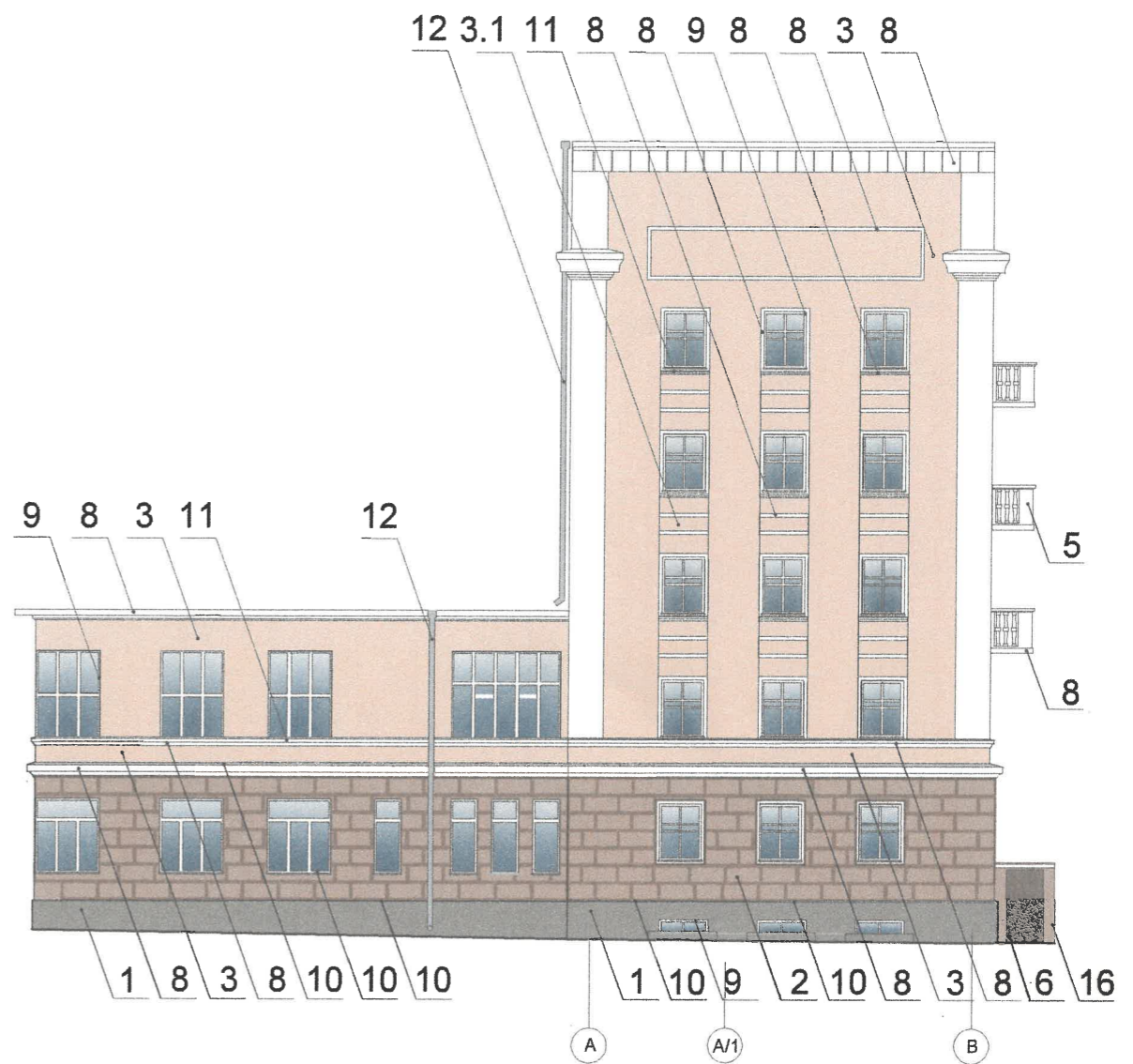
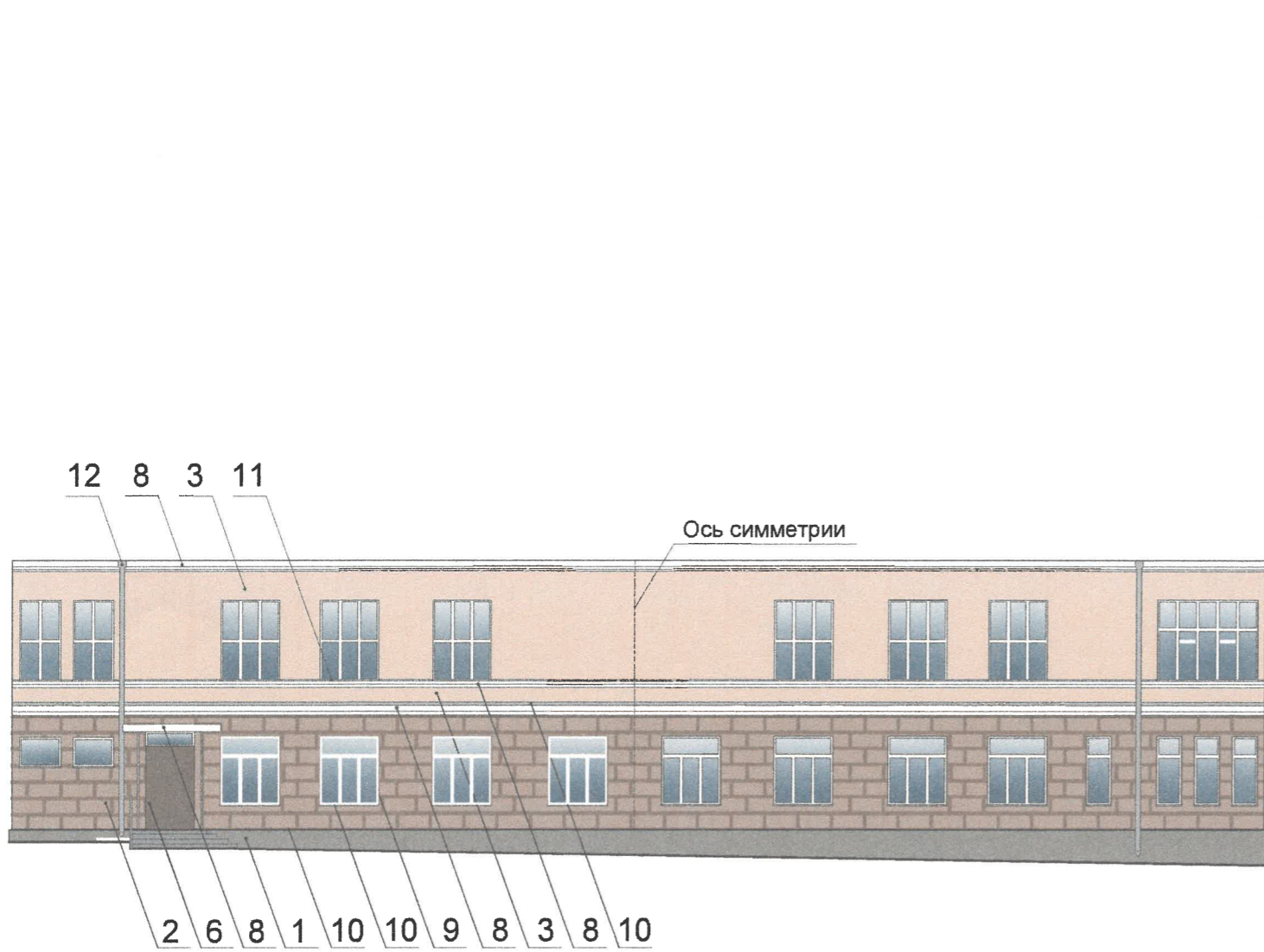
1 — выноска и номер позиции согласно Ведомости отделки фасадов на листе 1

Примечание:

- Дополнительное оборудование - размещаемые на фасадах здания, строения, сооружения системы технического обеспечения эксплуатации зданий, строений, сооружений (наружные блоки систем кондиционирования и вентиляции, маскирующие ограждения (экраны, решетки), вентиляционные трубопроводы, антенны, видеокамеры наружного наблюдения, электрощиты, кабельные линии, иное подобное оборудование), защитные устройства (решетки, рольставни), почтовые ящики, часы, банкоматы, элементы архитектурно-художественной подсветки, флажки и иное оборудование.
- Согласно Приказу Государственной инспекции по охране объектов культурного наследия Пермского края от 27 августа 2019г. № СЭД-55-001-06-272 антенны, наружные блоки вентиляции и кондиционирования, вентиляционные трубы, элементы системы газоснабжения и другие технологические элементы зданий и сооружений могут размещаться на кровле объектов капитального строительства компактными упорядоченными группами с использованием единой несущей основы, в том числе с устройством ограждения, а также на фасадах, не обращенных к историческим линиям застройки и не примыкающих к ним.
- Размещение дополнительного оборудования не должно нарушать законные интересы собственников жилых помещений в непосредственной близости с оборудованием.
- Наружные системы кондиционирования устанавливаются: у жилых помещений - за счет внутреннего пространства балкона/лоджии, у не жилых - за счет пространства помещений. Элементы архитектурного декора, лепнина могут быть отображены схематично и не в полном объеме ввиду маленького масштаба чертежей фасадов. Перед производством работ по ремонту и реставрации элементов фасадов, декора требуется разработка проектно-сметной и рабочей документации с подробными чертежами изделий (декора/лепнины) с точным воспроизведением в размерах исторического рисунка декоративного элемента в масштабах: 1:5; 1:10; 1:20 (масштаб изображения выбирают в зависимости от размеров здания и насыщенности изображений на чертеже).

						СЗ0.2023/196-2020-КП-ОФ			
						Колерный паспорт объекта капитального строительства по адресу улица Сибирская №30, 30а Свердловского района г.Перми			
ИЗМ.	КОЛ.УЧ.	ЛИСТ	№ДОК.	ПОДПИСЬ	ДАТА	Многоквартирный жилой дом	СТАДИЯ	ЛИСТ	ЛИСТОВ
Разраб.	Сапунова			<i>И.И. Сапунова</i>	08.24		П	8	
Н.контроль	Туккаев			<i>И.И. Туккаев</i>	08.24	Главный фасад Литера В в осях "9"- "Б/1" Торцевой фасад Литера Б в осях "Б/1"- "В"	ООО "Реставратор"		

СОГЛАСОВАНО



Условные обозначения:

1 — выноска и номер позиции согласно Ведомости отделки фасадов на листе 1

Примечание:

- Дополнительное оборудование - размещаемые на фасадах здания, строения, сооружения системы технического обеспечения эксплуатации зданий, строений, сооружений (наружные блоки систем кондиционирования и вентиляции, маскирующие ограждения (экраны, решетки), вентиляционные трубопроводы, антенны, видеокамеры наружного наблюдения, электрощиты, кабельные линии, иное подобное оборудование), защитные устройства (решетки, рольставни), почтовые ящики, часы, банкоматы, элементы архитектурно-художественной подсветки, флажки и иное оборудование.
- Согласно Приказу Государственной инспекции по охране объектов культурного наследия Пермского края от 27 августа 2019г. № СЭД-55-001-06-272 антенны, наружные блоки вентиляции и кондиционирования, вентиляционные трубы, элементы системы газоснабжения и другие технологические элементы зданий и сооружений могут размещаться на кровле объектов капитального строительства компактными упорядоченными группами с использованием единой несущей основы, в том числе с устройством ограждения, а также на фасадах, не обращенных к историческим линиям застройки и не примыкающих к ним.
- Размещение дополнительного оборудования не должно нарушать законные интересы собственников жилых помещений в непосредственной близости с оборудованием.
- Наружные системы кондиционирования устанавливаются: у жилых помещений - за счет внутреннего пространства балкона/лоджии, у не жилых - за счет пространства помещений. Элементы архитектурного декора, лепнина могут быть отображены схематично и не в полном объеме ввиду маленького масштаба чертежей фасадов. Перед производством работ по ремонту и реставрации элементов фасадов, декора требуется разработка проектно-сметной и рабочей документации с подробными чертежами изделий (декора/лепнины) с точным воспроизведением в размерах исторического рисунка декоративного элемента в масштабах: 1:5; 1:10; 1:20 (масштаб изображения выбирают в зависимости от размеров здания и насыщенности изображений на чертеже).

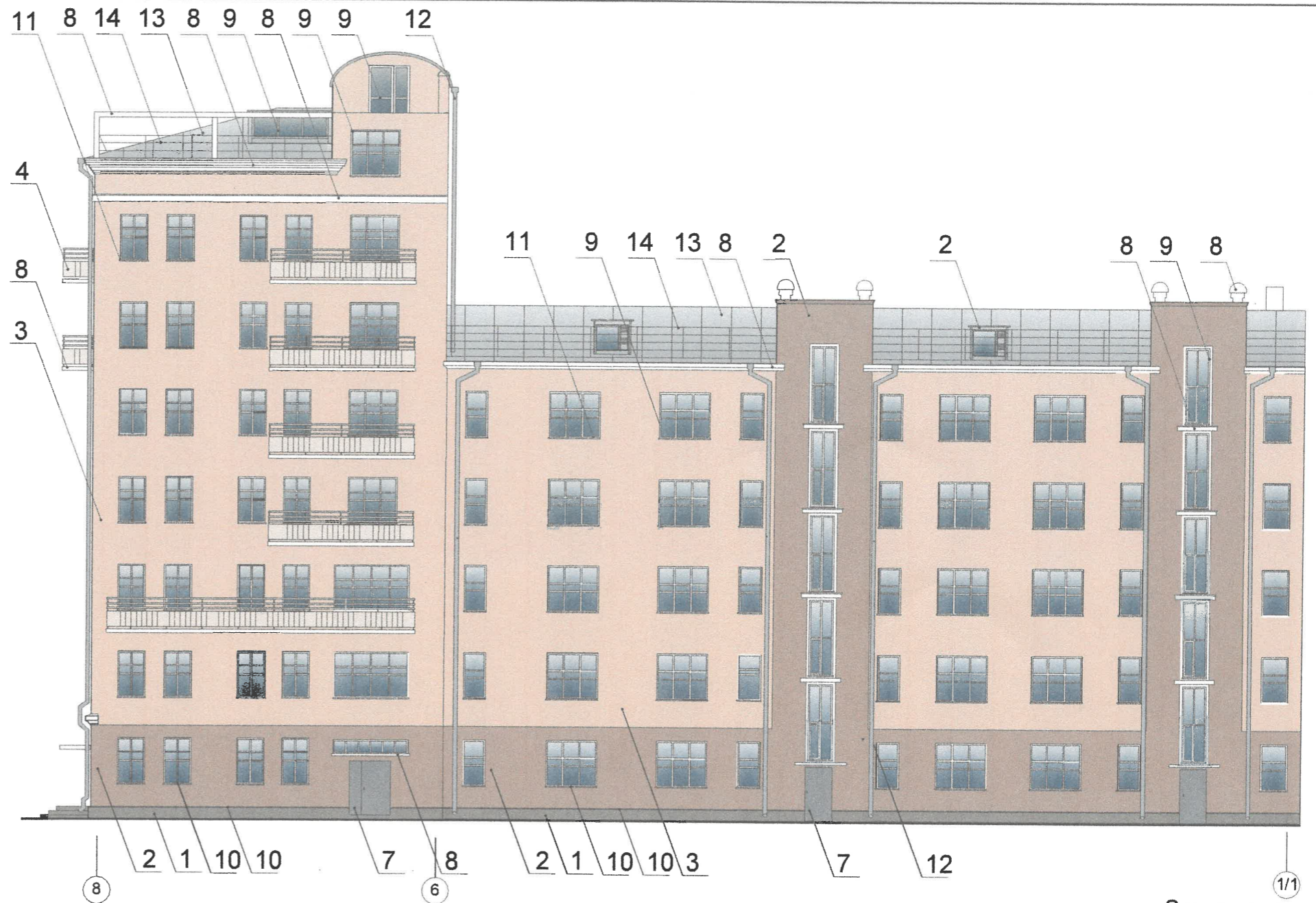
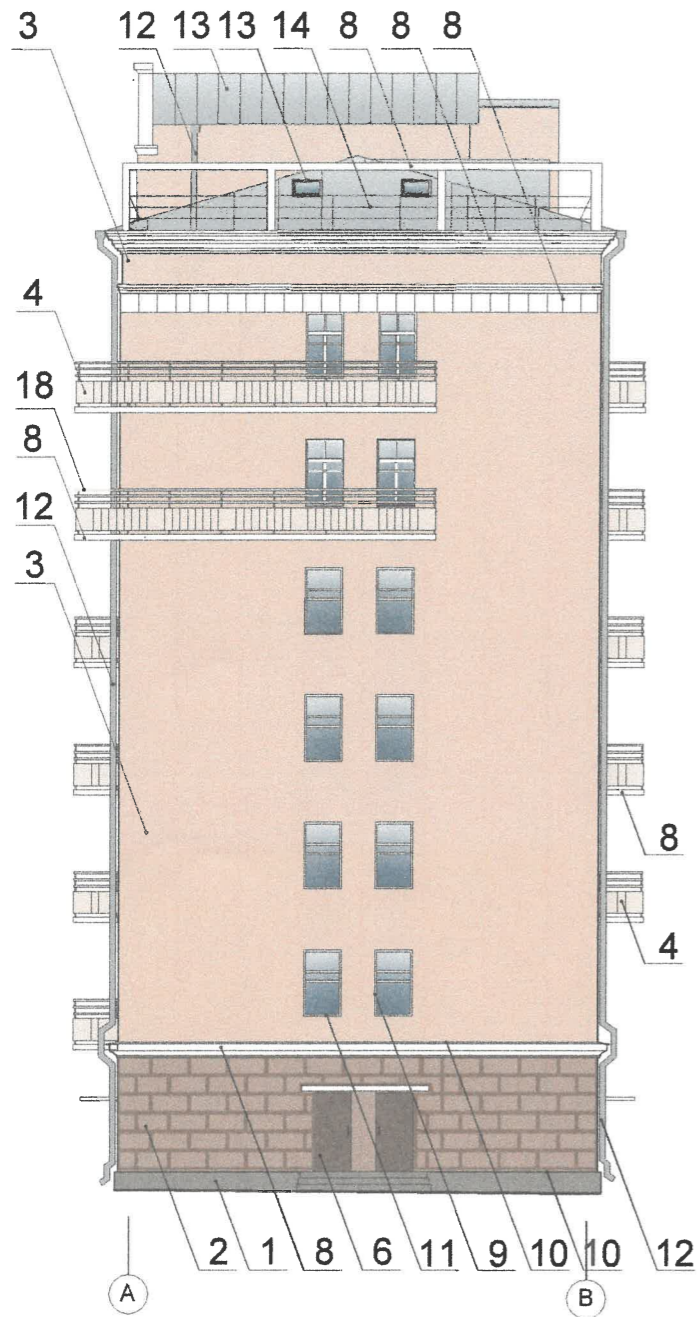
Дир. СОГЛАСОВАНО
1й заместитель Начальника ДГА
г.Перми - главный архитектор
« 27 » 11 20 24г.

						СЗ0.2023/196-2020-КП-ОФ			
						Колерный паспорт объекта капитального строительства по адресу улица Сибирская №30, 30а Свердловского района г.Перми			
ИЗМ.	КОЛ.УЧ.	ЛИСТ	№ДОК.	ПОДПИСЬ	ДАТА	Многоквартирный жилой дом	СТАДИЯ	ЛИСТ	ЛИСТОВ
Разраб.		Сапунова		<i>[Signature]</i>	08.24		П	9	
Н.контроль		Туккаев		<i>[Signature]</i>	08.24	Развертка фасада Литера Г Торцевой фасад Литера В в осях "А"- "В" Торцевой фасад Литера Г по оси "А"	ООО "Реставратор"		

Взам. инв. N

Подпись и дата

Инв. № подл.



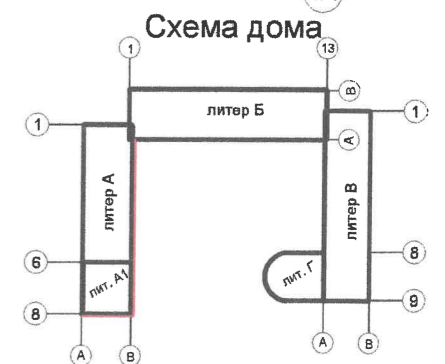
Условные обозначения:

1 — выноска и номер позиции согласно Ведомости отделки фасадов на листе 1

Примечание:

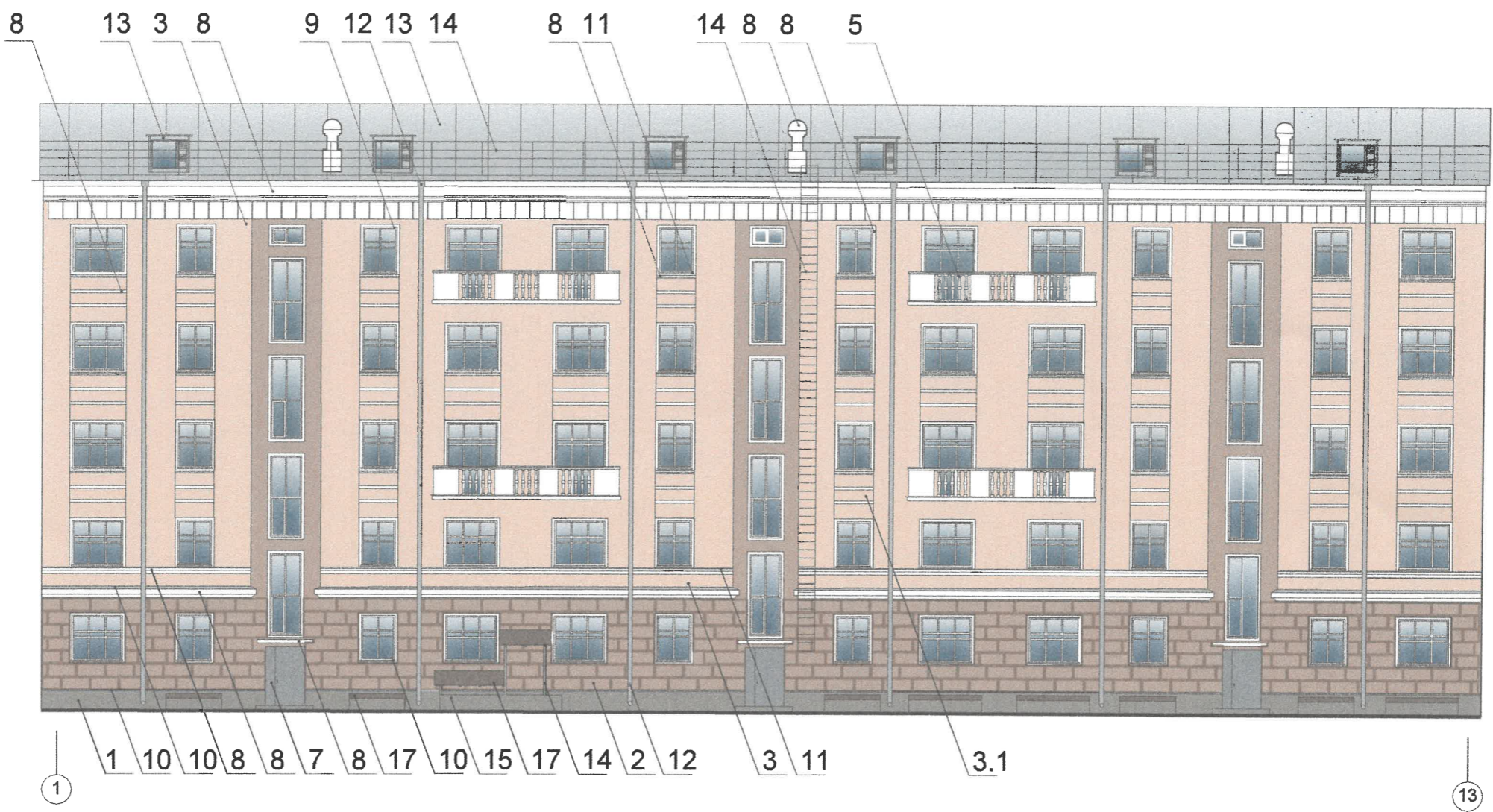
- Дополнительное оборудование - размещаемые на фасадах здания, строения, сооружения системы технического обеспечения эксплуатации зданий, строений, сооружений (наружные блоки систем кондиционирования и вентиляции, маскирующие ограждения (экраны, решетки), вентиляционные трубопроводы, антенны, видеокамеры наружного наблюдения, электрощиты, кабельные линии, иное подобное оборудование), защитные устройства (решетки, рольставни), почтовые ящики, часы, банкоматы, элементы архитектурно-художественной подсветки, флажки и иное оборудование.
- Согласно Приказу Государственной инспекции по охране объектов культурного наследия Пермского края от 27 августа 2019г. № СЭД-55-001-06-272 антенны, наружные блоки вентиляции и кондиционирования, вентиляционные трубы, элементы системы газоснабжения и другие технологические элементы зданий и сооружений могут размещаться на кровле объектов капитального строительства компактными упорядоченными группами с использованием единой несущей основы, в том числе с устройством ограждения, а также на фасадах, не обращенных к историческим линиям застройки и не примыкающих к ним.
- Размещение дополнительного оборудования не должно нарушать законные интересы собственников жилых помещений в непосредственной близости с оборудованием.
- Наружные системы кондиционирования устанавливаются: у жилых помещений - за счет внутреннего пространства балкона/лоджии, у не жилых - за счет пространства помещений. Элементы архитектурного декора, лепнина могут быть отобразены схематично и не в полном объеме ввиду маленького масштаба чертежей фасадов. Перед производством работ по ремонту и реставрации элементов фасадов, декора требуется разработка проектно-сметной и рабочей документации с подробными чертежами изделий (декора/лепнины) с точным воспроизведением в размерах исторического рисунка декоративного элемента в масштабах: 1:5; 1:10; 1:20 (масштаб изображения выбирают в зависимости от размеров здания и насыщенности изображений на чертеже).

У.о. СОГЛАСОВАНО
1й заместитель начальника ДГА
г.Перми, главный архитектор
« 27 » 11 20 25г.



СЗ0.2023/196-2020-КП-ОФ								
Колерный паспорт объекта капитального строительства по адресу улица Сибирская №30, 30а Свердловского района г.Перми								
ИЗМ.	КОЛ.УЧ.	ЛИСТ	№ДОК.	ПОДПИСЬ	ДАТА			
Разраб.	Сапунова				08.24			
Многоквартирный жилой дом						СТАДИЯ	ЛИСТ	ЛИСТОВ
						П	10	
Н.контроль						Туккаев		08.24
Торцевой фасад Литера А1 в осях "А"- "В"						ООО "Реставратор"		
Дворовой фасад Литера А1 в осях "8"- "6"								
Дворовой фасад Литера А в осях "6"- "1/1"								

СОГЛАСОВАНО



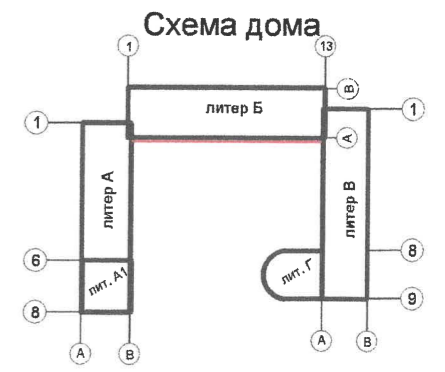
Условные обозначения:

1 — выноска и номер позиции согласно Ведомости отделки фасадов на листе 1

Примечание:

- Дополнительное оборудование - размещаемые на фасадах здания, строения, сооружения системы технического обеспечения эксплуатации зданий, строений, сооружений (наружные блоки систем кондиционирования и вентиляции, маскирующие ограждения (экраны, решетки), вентиляционные трубопроводы, антенны, видеокамеры наружного наблюдения, электрощиты, кабельные линии, иное подобное оборудование), защитные устройства (решетки, рольставни), почтовые ящики, часы, банкоматы, элементы архитектурно-художественной подсветки, флаштоки и иное оборудование.
- Согласно Приказу Государственной инспекции по охране объектов культурного наследия Пермского края от 27 августа 2019г. № СЭД-55-001-06-272 антенны, наружные блоки вентиляции и кондиционирования, вентиляционные трубы, элементы системы газоснабжения и другие технологические элементы зданий и сооружений могут размещаться на кровле объектов капитального строительства компактными упорядоченными группами с использованием единой несущей основы, в том числе с устройством ограждения, а также на фасадах, не обращенных к историческим линиям застройки и не примыкающих к ним.
- Размещение дополнительного оборудования не должно нарушать законные интересы собственников жилых помещений в непосредственной близости с оборудованием.
- Наружные системы кондиционирования устанавливаются: у жилых помещений - за счет внутреннего пространства балкона/лоджии, у не жилых - за счет пространства помещений. Элементы архитектурного декора, лепнина могут быть отображены схематично и не в полном объеме ввиду маленького масштаба чертежей фасадов. Перед производством работ по ремонту и реставрации элементов фасадов, декора требуется разработка проектно-сметной и рабочей документации с подробными чертежами изделий (декора/лепнины) с точным воспроизведением в размерах исторического рисунка декоративного элемента в масштабах: 1:5; 1:10; 1:20 (масштаб изображения выбирают в зависимости от размеров здания и насыщенности изображений на чертеже).

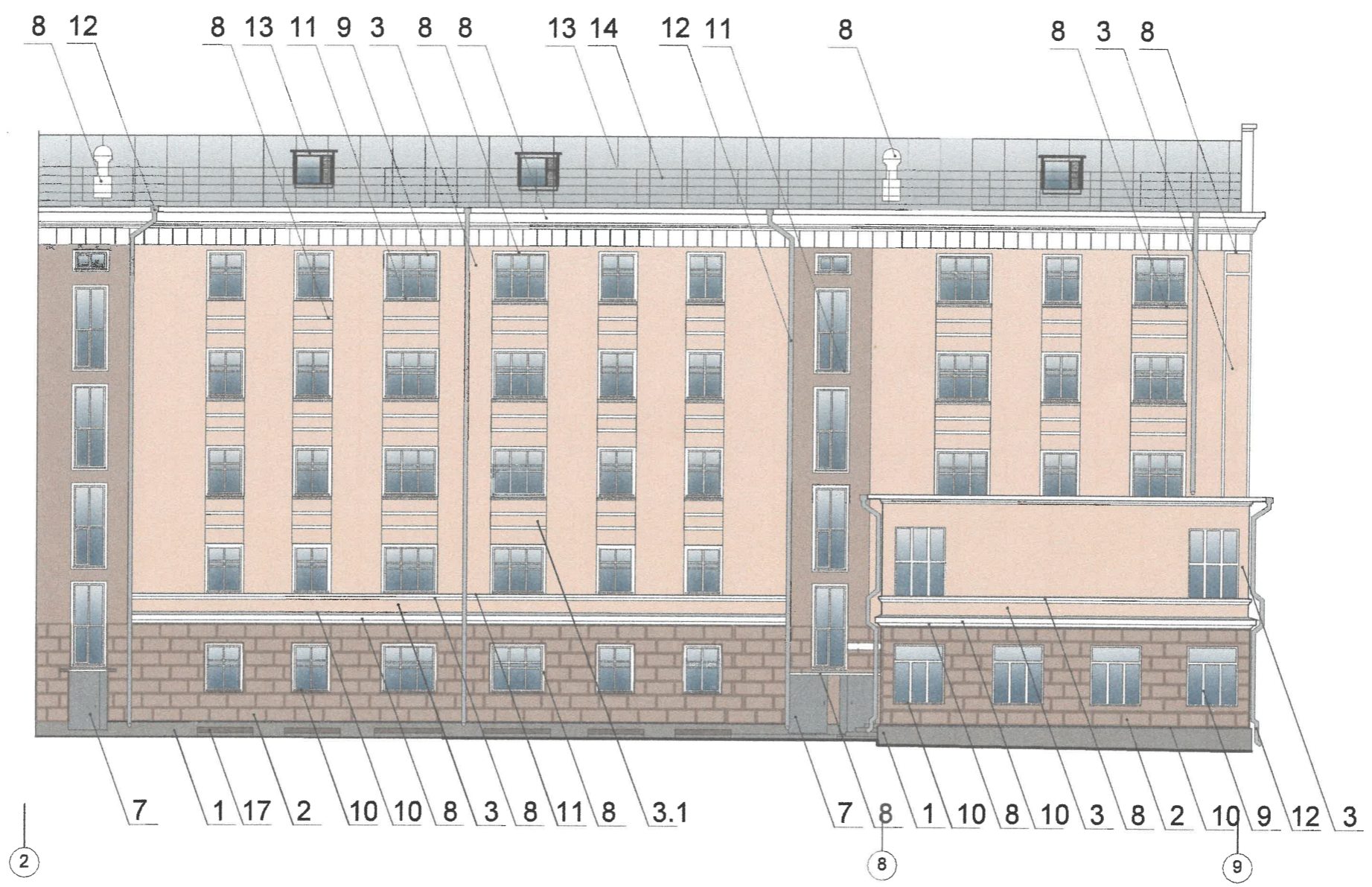
СОГЛАСОВАНО
 1й заместитель начальника ДГА
 г.Перми - главный архитектор
[Подпись]
 27.08.24



СЗ0.2023/196-2020-КП-ОФ					
Колерный паспорт объекта капитального строительства по адресу улица Сибирская №30, 30а Свердловского района г.Перми					
ИЗМ.	КОЛ.УЧ.	ЛИСТ	№ДОК.	ПОДПИСЬ	ДАТА
Разраб.	Сапунова			<i>[Подпись]</i>	08.24
Многоквартирный жилой дом			СТАДИЯ	ЛИСТ	ЛИСТОВ
Дворовой фасад Литера Б в осях "1"- "13"			П	11	
Н.контроль	Туккаев			<i>[Подпись]</i>	08.24
			ООО "Реставратор"		

Взам. инв.Н
Подпись и дата
Инв. № подл.

СОГЛАСОВАНО



Условные обозначения:

1 — выноска и номер позиции согласно Ведомости отделки фасадов на листе 1

Примечание:

- Дополнительное оборудование - размещаемые на фасадах здания, строения, сооружения системы технического обеспечения эксплуатации зданий, строений, сооружений (наружные блоки систем кондиционирования и вентиляции, маскирующие ограждения (экраны, решетки), вентиляционные трубопроводы, антенны, видеокамеры наружного наблюдения, электрощиты, кабельные линии, иное подобное оборудование), защитные устройства (решетки, рольставни), почтовые ящики, часы, банкоматы, элементы архитектурно-художественной подсветки, флагштоки и иное оборудование.
- Согласно Приказу Государственной инспекции по охране объектов культурного наследия Пермского края от 27 августа 2019г. № СЭД-55-001-06-272 антенны, наружные блоки вентиляции и кондиционирования, вентиляционные трубы, элементы системы газоснабжения и другие технологические элементы зданий и сооружений могут размещаться на кровле объектов капитального строительства компактными упорядоченными группами с использованием единой несущей основы, в том числе с устройством ограждения, а также на фасадах, не обращенных к историческим линиям застройки и не примыкающих к ним.
- Размещение дополнительного оборудования не должно нарушать законные интересы собственников жилых помещений в непосредственной близости с оборудованием.
- Наружные системы кондиционирования устанавливаются: у жилых помещений - за счет внутреннего пространства балкона/лоджии, у не жилых - за счет пространства помещений. Элементы архитектурного декора, лепнина могут быть отображены схематично и не в полном объеме ввиду маленького масштаба чертежей фасадов. Перед производством работ по ремонту и реставрации элементов фасадов, декора требуется разработка проектно-сметной и рабочей документации с подробными чертежами изделий (декора/лепнины) с точным воспроизведением в размерах исторического рисунка декоративного элемента в масштабах: 1:5; 1:10; 1:20 (масштаб изображения выбирают в зависимости от размеров здания и насыщенности изображений на чертеже).

И.о. СОГЛАСОВАНО
 1й заместитель начальника ДГА
 г.Перми - главный архитектор
Александр Степанов
 27.11.2024 г.



СЗ0.2023/196-2020-КП-ОФ					
Колерный паспорт объекта капитального строительства по адресу улица Сибирская №30, 30а Свердловского района г.Перми					
ИЗМ.	КОЛ.УЧ.	ЛИСТ	№ДОК.	ПОДПИСЬ	ДАТА
Разраб.	Сапунова			<i>Сапунова</i>	08.24
Многоквартирный жилой дом		СТАДИЯ	ЛИСТ	ЛИСТОВ	
		П	12		
Дворовой фасад Литера В в осях "1"- "9" Главный фасад Литера Г в осях "8"- "9"		ООО "Реставратор"			

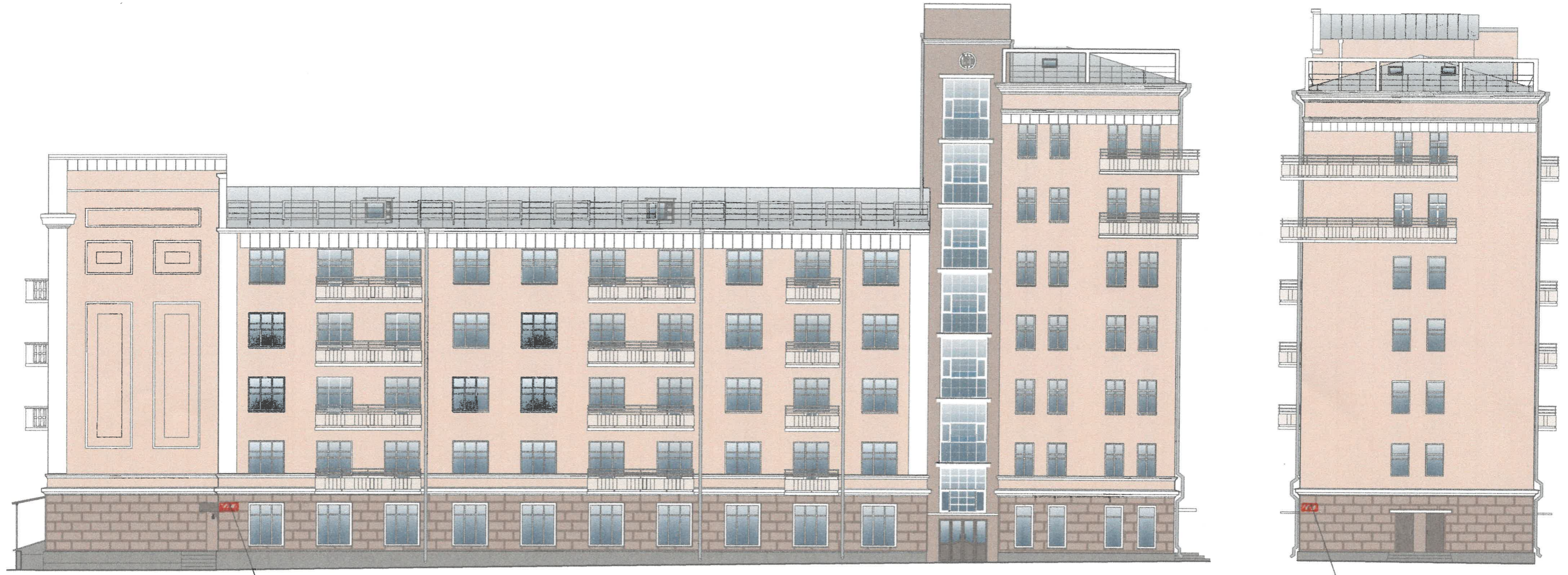
Взам. инв. N
 Подпись и дата
 Инв. № подл.

СОГЛАСОВАНО

Взам. инв.Н

Подпись и дата


Инв. № подл.



Условия размещения средств размещения информации, рекламных конструкций.

- Согласно пункту 2.1.41 Правил благоустройства территории города Перми, утвержденных решением Пермской городской Думы от 15.12.2020 № 277, средство размещения информации - информационная конструкция, размещаемая на фасаде здания, строения, сооружения, исполняющая функцию информирования неопределенного круга лиц. К средствам размещения информации, в частности, относятся вывески, указатели с наименованиями улиц и номерами домов (зданий), номерами квартир, информационные щиты, стенды, газетные стенды, доски объявлений.
- Размещение вывесок на объектах культурного наследия (далее - ОКН) федерального (за исключением отдельных ОКН федерального значения, перечень которых утверждается Правительством Российской Федерации) или регионального значения, выявленных ОКН осуществляется в соответствии с Порядком, утвержденным Приказом Государственной инспекции по охране ОКН Пермского края от 04.03.2020 № СЭД-55-01-06-74 (далее - Приказ № СЭД-55-01-06-74).
- Согласно Приказу № СЭД-55-01-06-74 вывеска - это информационная конструкция, размещаемая на фасадах, крыше или иной внешней поверхности (внешней ограждающей конструкции) здания, строения, сооружения, включая витрины и окна, содержащая сведения различного характера, за исключением рекламы, в том числе о профиле деятельности юридического лица, индивидуального предпринимателя или физического лица и (или) в виде реализуемых товаров и услуг.
- Консольная конструкция (панель-кронштейн) - конструкция вывесок, располагаемая перпендикулярно к поверхности фасадов зданий, сооружений и (или) их конструктивных элементов; устанавливается горизонтально или вертикально.
- Проект размещения вывески на ОКН подлежит согласованию с Государственной инспекцией по охране ОКН Пермского края.
- Размещение вывески должно производиться без ущерба для композиции, стилистики, отделки, декоративного убранства фасадов ОКН.
- Вывеска должна быть выполнена в горизонтальном исполнении в виде отдельных объемных букв, логотипа, товарного знака, декоративных элементов и т.п. на общем металлическом каркасе с расположением точек крепления конструкции каркаса в плоских частях фасада ОКН и не затрагивать декоративные элементы фасада.
- Вывеска состоит из графической и текстовой части. Графическая часть содержит только логотип, текстовая часть содержит только название организации и род ее деятельности. Высота текстовой части настенной конструкции не должна превышать 0,45 м. Логотип организации может превышать максимальную высоту текстовой части настенной конструкции не более чем на 20%.
- Использование информационных конструкций в виде панелей-кронштейнов рекомендуется в отдельных случаях, преимущественно, если невозможно размещение горизонтальных конструкций в плоскости фасада, при условии их выполнения в стиле здания в виде фигурных элементов или в буквенном варианте. При горизонтальном расположении панель-кронштейн не должен превышать высоту настенной конструкции на этом же фасаде. Минимальное расстояние между панелями-кронштейнами - 5 метров.
- Вывески размещаются в один высотный ряд и оптически выравниваются по единой горизонтальной оси. При размещении новой вывески на фасаде ОКН учитывается расположение и размер вывесок, ранее установленных.

Условные обозначения:

 — места допустимого размещения средств размещения информации, рекламных конструкций

Ведомость средств размещения информации, рекламных конструкций:

Поз.	Тип объекта, материал, способы крепления	Цвет (с указанием RAL)	Наличие подсветки
1	Указатель с наименованием улицы и номером дома (здания) (пункт 11.4.2 Решения Пермской городской Думы от 15.12.2020 № 277). Пластик, металл.	Синий R-(0), G-(20), B-(120), белый	Возможна подсветка

Управление архитектуры и городского дизайна
ДГА администрации г.Перми
**СООТВЕТСТВУЕТ АРХИТЕКТУРНОМУ
ОБЛИКУ ГОРОДА ПЕРМИ**
«27» / 08 / 2024
Чураева Подпись

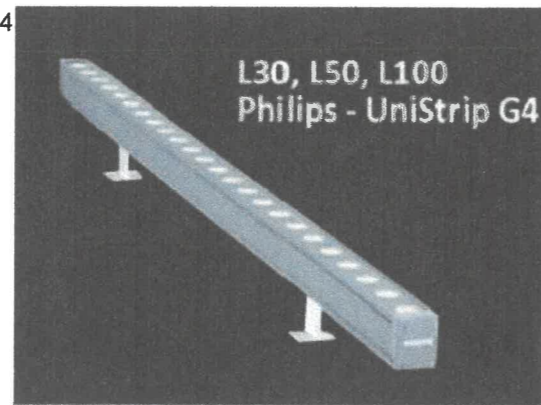
СЗ0.2023/196-2020-КП-ОФ					
Колерный паспорт объекта капитального строительства по адресу улица Сибирская №30, 30а Свердловского района г.Перми					
ИЗМ.	КОЛ.УЧ.	ЛИСТ	№ДОК.	ПОДПИСЬ	ДАТА
Разраб.	Сапунова	<i>С</i>			08.24
Многоквартирный жилой дом			СТАДИЯ	ЛИСТ	ЛИСТОВ
Размещение средств размещения информации, рекламных конструкций			П	13	
Н.контроль	Туккаев	<i>Т</i>			08.24
			ООО "Реставратор"		

- ПОДСВЕТКА: →
- КАРНИЗ →
- УГЛОВЫЕ БАЛКОНЫ →
- ПРОСТЕНКИ →
- ПАРАПЕТ →
- АРХИТЕКТУРНЫЕ ЭЛЕМЕНТЫ НА КРОВЛЕ →



ОБОРУДОВАНИЕ:
Светильник прожекторного типа
Philips - Uniflood M

L30, L50, L100
Philips - UniStrip G4
Линейный светильник



СОГЛАСОВАНО
1й заместитель начальника ДГА
г.Перми - главный архитектор
« 27 » 11 20 24.

МАКСИМАЛЬНАЯ МОЩНОСТЬ_СИБИРСКАЯ 30 - 10 кВт

						С30.2023/196-2020-КП-ОФ			
						Колерный паспорт объекта капитального строительства по адресу улица Сибирская №30, 30а Свердловского района г.Перми			
ИЗМ.	КОЛ.УЧ.	ЛИСТ	№ДОК.	ПОДПИСЬ	ДАТА	Многоквартирный жилой дом	СТАДИЯ	ЛИСТ	ЛИСТОВ
Разраб.		Сапунова		<i>[Signature]</i>	08.24		П	14	
Н.контроль		Туккаев		<i>[Signature]</i>	08.24	Архитектурно-художественная подсветка	ООО "Реставратор"		

* Мастер-план освещения города Перми разработан МКУ "Институт территориального планирования" и светотехнической компанией "МТ Электро" в 2019 году.

СОГЛАСОВАНО

Взам. инв.Н

Подпись и дата

Инв. № подл.

Эталоны колеров

Позиция согласно ведомости отделки фасадов	RAL Design 060 80 20	C:	9	
		M:	19	
3, 3.1	Y:	31		
		K:	2	
R:	227			
G:	200			
B:	170			

Позиция согласно ведомости отделки фасадов	RAL 9003	C:	0	Белый
		M:	0	
9,11	Y:	0		
		K:	0	
R:	244			
G:	248			
B:	244			

Позиция согласно ведомости отделки фасадов	RAL Design 060 60 20	C:	24	
		M:	36	
2,16	Y:	48		
		K:	11	
R:	175			
G:	145			
B:	117			

Позиция согласно ведомости отделки фасадов	RAL 7004	C:	7	
		M:	4	
10,12, 13,14	Y:	4		
		K:	33	
R:	158			
G:	160			
B:	161			

Позиция согласно ведомости отделки фасадов	RAL Design 060 85 10	C:	0	
		M:	8	
4,18	Y:	14		
		K:	11	
R:	227			
G:	209			
B:	196			

Позиция согласно ведомости отделки фасадов	RAL 7037	C:	11	
		M:	8	
7	Y:	8		
		K:	46	
R:	124			
G:	127			
B:	126			

Позиция согласно ведомости отделки фасадов	RAL Design 060 50 10	C:	38	
		M:	38	
1,15	Y:	44		
		K:	24	
R:	132			
G:	122			
B:	109			

Позиция согласно ведомости отделки фасадов	RAL 8025	C:	7	
		M:	60	
6,17	Y:	93		
		K:	43	
R:	117			
G:	92			
B:	73			

Позиция согласно ведомости отделки фасадов	RAL 9010	C:	0	Белый
		M:	0	
5,8	Y:	7		
		K:	0	
R:	247			
G:	249			
B:	239			

Координаты цветов RAL приведены с сайта: <https://colorscheme.ru>
Каталоги цветов: RAL CLASSIC, RAL DESIGN

А.О. СОГЛАСОВАНО
1й заместитель начальника ДГА
г.Перми - главный архитектор
Капальцев
« 27 » 11 2024 г.

						С30.2023/196-2020-КП-ОФ			
						Колерный паспорт объекта капитального строительства по адресу улица Сибирская №30, 30а Свердловского района г.Перми			
ИЗМ.	КОЛ.УЧ.	ЛИСТ	№ДОК.	ПОДПИСЬ	ДАТА	Многоквартирный жилой дом	СТАДИЯ	ЛИСТ	ЛИСТОВ
Разраб.			Сапунова	<i>Сапунова</i>	08.24		П	15	
Н.контроль			Туккаев	<i>Туккаев</i>	08.24	Эталоны колеров	ООО "Реставратор"		