

ИП Шмидт А.А.

№ 03565000014240006310001 от 14.03.2024 г.

Заказчик: Департамент градостроительства и
архитектуры администрации города Перми

**ПАСПОРТ ВНЕШНЕГО ОБЛИКА ОБЪЕКТА КАПИТАЛЬНОГО СТРОИТЕЛЬСТВА
(КОЛЕРНЫЙ ПАСПОРТ)**

АДРЕС ОБЪЕКТА: г.Пермь, административный район Дзержинский,
Шоссе Космонавтов, здание (строение) № 72

210-05-2024-AP

ПЕРМЬ 2024г.

Ведомость чертежей

Лист	Наименование	Прим.
1	Общие данные (начало)	
2	Общие данные (продолжение)	
3	Существующее состояние фасадов (фотофиксация)	
4	Главный фасад (1)	
5	Дворовой фасад	
6	Главный фасад (2)	
7	Боковой фасад	
8	Размещение средств размещения информации, рекламных конструкций	
9	Эталоны колеров	

Ведомость отделки фасадов

Поз.	Элемент фасада	Эталон цвета	Обознач.	Вид отделки	Прим.
1	Поле стен (тип 1)		RAL 080 80 05	Бетонная плитка, окраска	
2	Цоколь, прямки		RAL 7006	Штукатурка, окраска	
3	Двери		RAL 7005	Атмосферостойкая краска по металлу	
4	Оконные и дверные блоки, переплеты окон балконов		RAL 9003	Металлопластик	
5	Перила, конструкции крылец		RAL 7006	Атмосферостойкая краска по металлу	
6	Ступени			Бетон, бетонная плитка	
7	Швы		—	Ремонтный состав	
8	Козырьки, кровля балконов, лоджий		RAL 7004	Оцинкованный металл с полимерным покрытием	
9	Отливы		RAL 9003	Оцинкованный металл с полимерным покрытием	
10	Ограждение балконов, лоджий		RAL 040 50 30	Алюминиевые композитные листы	
10.1	Ограждение лоджий		RAL 9003	Оцинкованный металл с полимерным покрытием	
11	Балконные плиты, козырек подъезда		RAL 9003	Бетон, окраска	

Примечание:

- Красные линии взяты с сайта <https://isogd.gorodperm.ru>
- Границы з.у. и его номер приведены с сайта <https://rosreestr.ru>

Ситуационный план



Условные обозначения

- Жилое здание по адресу: г. Пермь, Дзержинский район, шоссе Космонавтов, № 72
- Фасады с местами размещения средств размещения информации рекламных конструкций
- Земельный участок с кадастровым номером 59:01:4410478:13
- Красные линии
- S до красных линий

						210-05-2024-AP			
						Колерный паспорт объекта капитального строительства по шоссе Космонавтов дом № 72 Дзержинского района г.Перми.			
Изм.	Кол.уч.	Лист	Недок	Подпись	Дата	Жилое здание с помещениями общественного назначения	Стадия	Лист	Листов
Разраб.		Августов. А.М			30.05.24			П	1
Н.контр.						Общие данные (начало)	ИП Шмидт А. А.		

Пояснительная записка.

Краткая характеристика

Объект — 9 этажной дом шоссе Космонавтов дом № 72 Дзержинского района г.Перми;
 Год постройки и ввода в эксплуатацию — 1971 год;
 Серия и тип постройки здания – в паспорте не указано;
 В настоящее время домом управляет ООО «КВАДРАТ СТРОЙ СЕРВИС»
 В плане здание прямоугольной конфигурации;
 Материалы несущих стен — кирпич;
 Тип фасада — соответствует материалу стен;
 Кровля — плоская, с покрытием из рулонного материала;
 Ранее разработанные колерные паспорта — не разрабатывались;
 Нахождение в границах зон охраны культурных объектов культурного наследия зоне ОКН — здание располагается за пределами зон охраны объектов культурного наследия.

Раздел «Архитектурно-художественная подсветка» настоящим колерным паспортом не разрабатывался.
 Освещение фасада осуществляется за счет свечения окон и вывесок.

Цветовое решение и применяемые материалы обеспечивают комплексное решение всех элементов фасадов, единство архитектурного облика здания. Средства размещения информации, рекламные конструкции не нарушают архитектурный облик здания.

Здание расположено в жилом квартале улиц Голева - Полевая - Крисанова - Космонавтов Дзержинского района города Перми.

Современное состояние:

Дом кирпичный, стены не окрашены.
 Цоколь окрашен. В настоящее время цвет серый. Имеются следы окраски бледно-розовой и серой краской.
 Деревянные оконные блоки, исторически окрашенные тёмной красно-коричневой краской, практически все заменены на белые металлопластиковые стеклопакеты, без сохранения исторического рисунка переплётов.
 Исторические входные деревянные филленчатые двери, окрашенные в коричневый цвет, не сохранились, заменены на металлические глухие, выкрашенные в серый цвет.
 Современная отделка ограждения балконов разнородна. Козырьки над входом в подъезды из выполнены из бетонных плит.
 Отделка фасадов в удовлетворительном состоянии. Края балконных плит местами разрушены.
 В местах протечек воды под отливами, под балконными плитами, у цоколя следы отсыревания, ржавчины и биопоражений. В эстетическом отношении, фасад требует преобразования с целью возвращения ему архитектурного единства путем единообразной отделки ограждений балконов, окрашивание в единый цвет элементов входных групп в подъезды, цоколя, закрашивание граффити должно производиться в цвет фасада.

Инструкция о порядке производства работ, связанных с окраской фасадов и всех наружных частей зданий, сооружений, строений, расположенных на территории города Перми

1. Окраска (отделка) фасадов и всех наружных частей зданий, сооружений, строений, расположенных на территории города Перми, может производиться лишь на основании паспорта внешнего облика объекта капитального строительства (колерного паспорта), согласованного с департаментом градостроительства и архитектуры администрации г. Перми (далее-ДГА).
2. До начала процесса окраски (отделки) здания или какого-либо сооружения должны быть произведены работы по капитальному ремонту всех без исключения его наружных частей, подлежащих окраске.
3. До начала ремонта зданий, имеющих газосветовую рекламу, сообщить рекламораспространителю о предстоящих работах на фасаде здания с целью сохранения вывесок и либо их демонтажа.
4. Полуразрушенные и разрушенные архитектурные художественно-скульптурные элементы фасада: карнизы, фризы, колонны, пилястры, сандрики, кронштейны, обрамления проемов, различные лепные украшения, барельефы, мозаика, художественная роспись и т.п. подлежат обязательному восстановлению в своем первоначальном виде. Категорически запрещается производить окраску здания без предварительного восстановления указанных элементов декора фасада.
5. Металлические поверхности отдельных элементов фасада: чугунные решетки, ограждения балконов и лестниц, элементы входных групп, двери, кронштейны и прочие архитектурнохудожественные элементы фасада перед окраской очищаются от грязи, ржавчины, старой краски и покрываются вновь атмосферостойкой краской для металлических поверхностей.
6. В соответствии с выданными образцами цвета (колерами) на окраску (отделку) здания организация, производящая ремонт здания, составляет пробные образцы цвета, которые наносятся на подготовленную для покраски поверхность стены в уровне 1-го этажа здания (не выше 1,5 метров от земли).
7. Проверку и согласование пробного образца цвета (выкрас колера) производит уполномоченный представитель ДГА. Без указанных проверки и согласования производить окраску (отделку) фасадов здания категорически запрещается.
8. Домоуправления, организации и учреждения, производящие окраску (отделку) и связанный с нею ремонт фасадов здания, несут ответственность за выполнение настоящей инструкции и могут быть привлечены к административной ответственности за ее нарушение в соответствии со статьей 6.8.2 «Нарушение требований к внешнему виду фасадов зданий, строений, сооружений» Закона Пермского края от 06.04.2015 № 460-ПК «Об административных правонарушениях в Пермском крае».
9. По всем вопросам, связанным с производством работ, необходимо обращаться в ДГА по адресу: г. Пермь, ул. Сибирская, 15, каб. 315, тел. 212-76-98.

И.О. СОГЛАСОВАНО
 1й заместитель начальника ДГА
 г.Перми - главный архитектор
 05 мая 2024 г.

Ведомость ссылочных и прилагаемых документов

ОБОЗНАЧЕНИЕ	НАИМЕНОВАНИЕ	ПРИМЕЧАНИЯ
Решение Пермской городской Думы от 15.12.2020 № 277	Об утверждении Правил благоустройства территории города Перми	
Постановление администрации г. Перми от 22.02.2017 № 130	Об утверждении формы и Порядка согласования паспорта внешнего облика объекта капитального строительства (колерного паспорта)	

						210-05-2024-AP			
						Колерный паспорт объекта капитального строительства по шоссе Космонавтов дом № 72 Дзержинского района г.Перми.			
Изм.	Кол.уч	Лист	№док	Подпись	Дата	Жилое здание с помещениями общественного назначения	Стадия	Лист	Листов
							П	2	
Разраб.			Августов. А.М		30.05.24	Общие данные (продолжение)	ИП Шмидт А. А.		
Н.контр.									

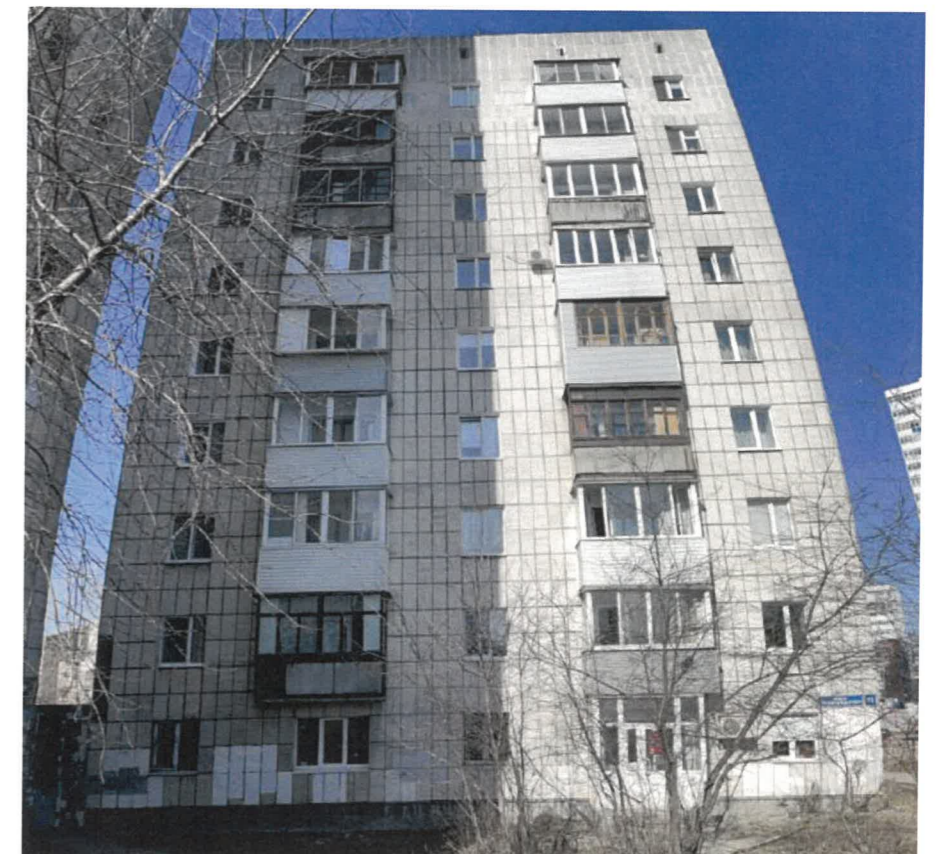
Дворовой фасад



Главный фасад



Боковой фасад



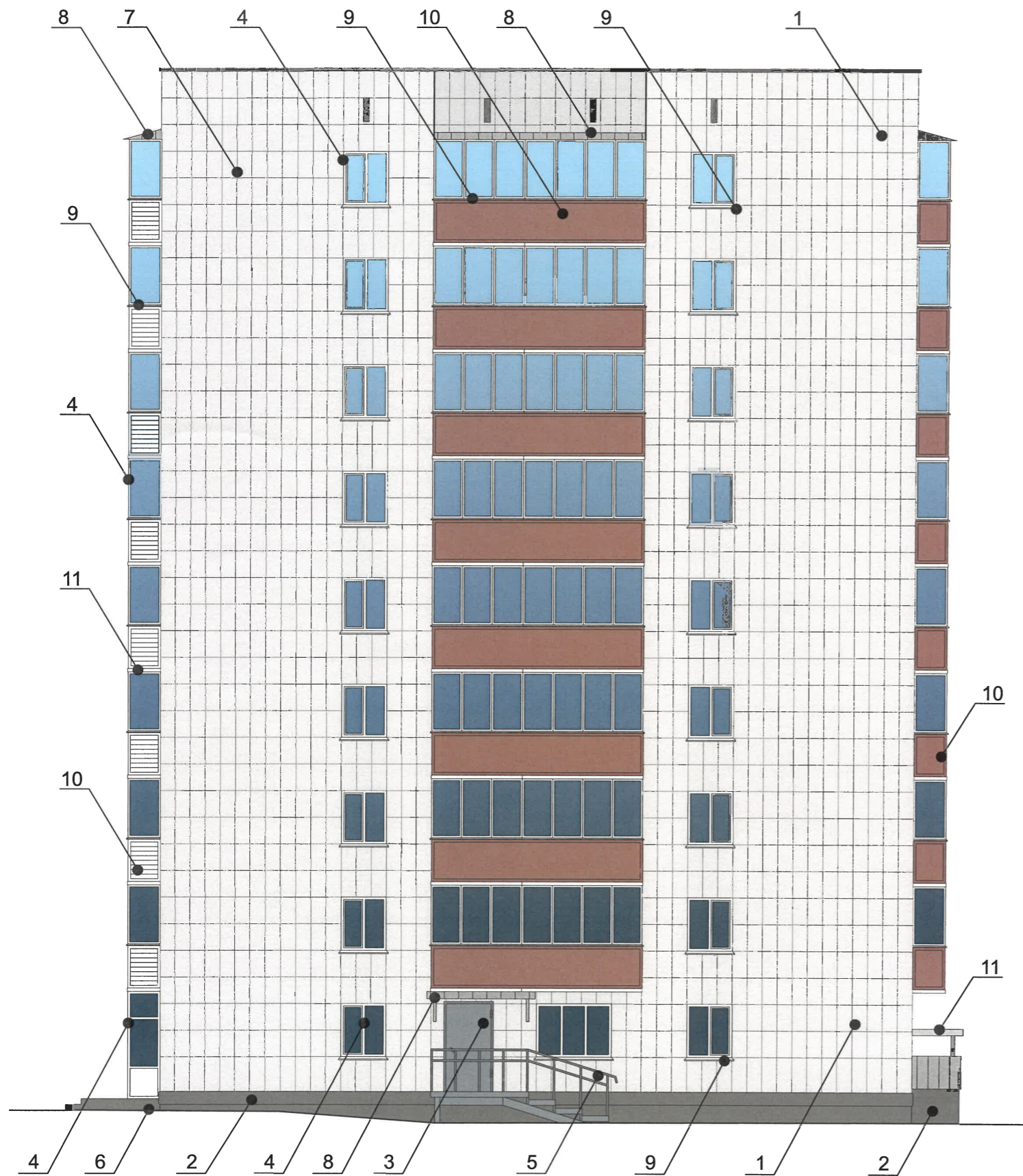
Боковой фасад



						210-05-2024-AP			
						Коперный паспорт объекта капитального строительства по шоссе Космонавтов дом № 72 Дзержинского района г.Перми.			
Изм.	Кол.уч	Лист	№док	Подпись	Дата	Жилое здание с помещениями общественного назначения	Стадия	Лист	Листов
Разраб.		Августов. А.М			30.05.24		П	3	
Н.контр.						Существующее состояние фасадов (фотофиксация).	ИП Шмидт А. А.		

Пояснительная записка

1. В случае, если наружные лестницы при дополнительно устроенных входах в общественные помещения здания выходят за границы предоставленного земельного участка и красные линии квартала, то устройство дополнительных или переустройство существующих входных групп требует получения разрешения в установленном порядке.
2. Требования к входным группам установлены пунктом 11.7 Правил благоустройства территории города Перми, утвержденных Решением Пермской городской Думы от 15.12.2020 № 277.
3. При размещении новой входной группы, изменении входной группы при проведении реконструкции, капитального ремонта здания, строения, сооружения требуется разработка проекта колерного паспорта.
4. Размещение входных групп, расположенных в границах территорий достопримечательных мест на территории города Перми, должно соответствовать требованиям, установленным органом охраны объектов культурного наследия.
5. Требования к входным группам, расположенным в границах территорий общего пользования, за исключением входных групп, расположенных в границах территорий достопримечательных мест:
 - архитектурные элементы входных групп (крыльца, входная площадка, ступени, лестницы, ограждения, парапеты, роллетные системы (рольставни), козырьки, прямки, пандусы или подъемные устройства для маломобильных групп населения) должны быть выполнены параллельно фасаду здания, строения, сооружения на расстоянии не более чем 1,5 м от фасада здания, строения, сооружения и при условии сохранения ширины пешеходной зоны (тротуара) не менее 2 м;
 - размер входной площадки - 1,5 м x 1,85 м;
 - входная группа (прямком) в подвальное или полуподвальное помещение должна быть выполнена параллельно фасаду здания, строения, сооружения с лестницей на расстоянии не более чем 1,5 м от фасада здания, строения, сооружения. По периметру входной группы (прямком) устраивается парапет высотой не более 0,5 м, над входной группой (прямком) устанавливается козырек с водоотводом;
 - на высоте более 0,72 м от уровня земли входная группа должна быть выполнена за счет внутреннего пространства здания, строения, сооружения.
6. Ступени и входная площадка входных групп должны иметь противоскользящее покрытие или полосы.
7. На одном из торцов входной площадки может быть предусмотрен пандус или подъемное устройство для маломобильных групп населения.
8. Наружная кнопка вызывного устройства должна быть размещена в начале заезда на пандус или при входе на подъемное устройство для маломобильных групп населения.
9. Глухие экраны ограждений балконов (из профилированного металлического листа, алюминиевых композитных панелей и т.д.) по высоте должны быть не более первоначальной исторической высоты ограждения балкона. Нормативную высоту ограждения (1,2 метра) следует обеспечивать за счет применения дополнительных не сплошных элементов ограждения (металлические решетки, поручни и т.д.).



Условные обозначения

- Выноска и номер позиции согласно ведомости отделки фасадов на листе 1

И.В. СОГЛАСОВАНО
 1й заместитель начальника ДГА
 г.Перми - главный архитектор
А.А. Шмидт
 « 05 » мая 2024 г.

						210-05-2024-AP			
						Колерный паспорт объекта капитального строительства по шоссе Космонавтов дом № 72 Дзержинского района г.Перми.			
Изм.	Кол.уч.	Лист	Недок	Подпись	Дата	Жилое здание с помещениями общественного назначения	Стадия	Лист	Листов
Разраб.		Августов. А.М		<i>А.М. Августов</i>	30.05.24		П	4	
Н.контр.						Главный фасад (1)	ИП Шмидт А. А.		

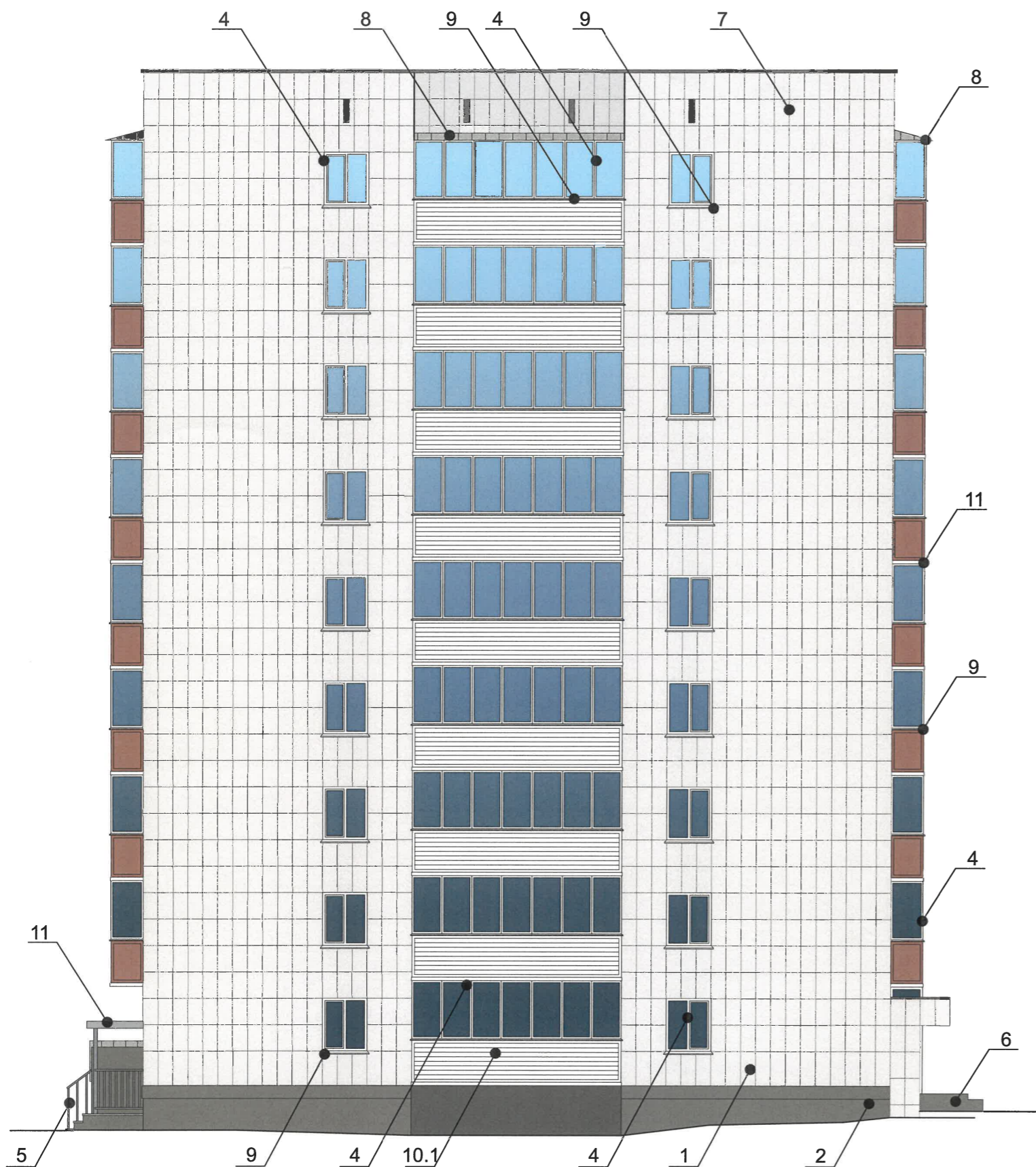
Пояснительная записка

- Дополнительное оборудование - размещаемые на фасадах здания, строения, сооружения системы технического обеспечения эксплуатации зданий, строений, сооружений (наружные блоки систем кондиционирования и вентиляции, маскирующие ограждения (экраны, решетки), вентиляционные трубопроводы, антенны, видеокамеры наружного наблюдения, электрощиты, кабельные линии, иное подобное оборудование), защитные устройства (решетки, рольставни), почтовые ящики, часы, банкоматы, элементы архитектурно-художественной подсветки, флагштоки и иное оборудование.
- Размещение дополнительного оборудования, дополнительных элементов и устройств на фасадах объектов капитального строительства рекомендуется при соблюдении следующих условий:
 - соответствие размещения дополнительного оборудования архитектурному решению фасадов, предусмотренному проектной документацией, в соответствии с которой осуществлено строительство (реконструкция) Объекта, с привязкой к единой (вертикальной, горизонтальной) системе осей фасадов;
 - единая горизонтальная ось - условная прямая линия. Определяется как половина расстояния между верхним и нижним архитектурным элементом (окна, наличники, карниз, фриз и другие), выделяющимся (западающим, выступающим) из плоскости стены;
 - единая вертикальная ось - условная прямая линия. Определяется как половина расстояния между границами одного архитектурного элемента (окна, двери, колонны) либо между двумя архитектурными элементами (окна, двери, колонны);
 - комплексное решение размещения оборудования - единое архитектурное и цветовое решение (в том числе размер, форма, материал);
 - размещение дополнительного оборудования на архитектурных деталях, элементах декора, поверхностях с ценной архитектурной отделкой, а также крепление, ведущее к повреждению архитектурных поверхностей, не допускаются.
- Размещение дополнительного оборудования не должно нарушать законные интересы собственников жилых помещений в непосредственной близости с оборудованием.
- Рекомендуется наружные системы кондиционирования устанавливать: у жилых помещений - за счет внутреннего пространства балкона/лоджии, у нежилых - за счет пространства помещений.
- В соответствии со статьей 36 Жилищного кодекса Российской Федерации собственникам помещений в многоквартирном доме решение о возможности или невозможности размещения наружных блоков кондиционеров на фасадах многоквартирного дома может быть принято на общем собрании собственников помещений данного многоквартирного дома.
- В случае принятия положительного решения о размещении наружных блоков кондиционеров на фасадах многоквартирного дома рекомендуется внешние блоки кондиционирования закрывать маскирующими ограждениями (экраны, решетки) в цвет фасада.

Условные обозначения

● - Выноска и номер позиции согласно ведомости отделки фасадов на листе 1

У.О. СОГЛАСОВАНО
 1й заместитель начальника ДГА
 г.Перми - главный архитектор
Карасев С.А.
 « 05 » мая 2024 г.



						210-05-2024-AP			
						Колерный паспорт объекта капитального строительства по шоссе Космонавтов дом № 72 Дзержинского района г.Перми.			
Изм.	Кол.уч	Лист	№док	Подпись	Дата	Жилое здание с помещениями общественного назначения	Стадия	Лист	Листов
Разраб.		Августов. А.М		<i>А.М. Августов</i>	30.05.24		П	5	
Н.контр.						Дворовой фасад	ИП Шмидт А. А.		

Пояснительная записка

1. В случае, если наружные лестницы при дополнительно устроенных входах в общественные помещения здания выходят за границы предоставленного земельного участка и красные линии квартала, то устройство дополнительных или переустройство существующих входных групп требует получения разрешения в установленном порядке.
2. Требования к входным группам установлены пунктом 11.7 Правил благоустройства территории города Перми, утвержденных Решением Пермской городской Думы от 15.12.2020 № 277.
3. При размещении новой входной группы, изменении входной группы при проведении реконструкции, капитального ремонта здания, строения, сооружения требуется разработка проекта колерного паспорта.
4. Размещение входных групп, расположенных в границах территорий достопримечательных мест на территории города Перми, должно соответствовать требованиям, установленным органом охраны объектов культурного наследия.
5. Требования к входным группам, расположенным в границах территорий общего пользования, за исключением входных групп, расположенных в границах территорий достопримечательных мест:
 - архитектурные элементы входных групп (крыльца, входная площадка, ступени, лестницы, ограждения, парапеты, роллетные системы (рольставни), козырьки, прямки, пандусы или подъемные устройства для маломобильных групп населения) должны быть выполнены параллельно фасаду здания, строения, сооружения на расстоянии не более чем 1,5 м от фасада здания, строения, сооружения и при условии сохранения ширины пешеходной зоны (тротуара) не менее 2 м;
 - размер входной площадки - 1,5 м x 1,85 м;
 - входная группа (прямком) в подвальное или полуподвальное помещение должна быть выполнена параллельно фасаду здания, строения, сооружения с лестницей на расстоянии не более чем 1,5 м от фасада здания, строения, сооружения. По периметру входной группы (прямком) устраивается парапет высотой не более 0,5 м, над входной группой (прямком) устанавливается козырек с водоотводом;
 - на высоте более 0,72 м от уровня земли входная группа должна быть выполнена за счет внутреннего пространства здания, строения, сооружения.
6. Ступени и входная площадка входных групп должны иметь противоскользящее покрытие или полосы.
7. На одном из торцов входной площадки может быть предусмотрен пандус или подъемное устройство для маломобильных групп населения.
8. Наружная кнопка вызывного устройства должна быть размещена в начале заезда на пандус или при входе на подъемное устройство для маломобильных групп населения.
9. Глухие экраны ограждений балконов (из профилированного металлического листа, алюминиевых композитных панелей и т.д.) по высоте должны быть не более первоначальной исторической высоты ограждения балкона. Нормативную высоту ограждения (1,2 метра) следует обеспечивать за счет применения дополнительных не сплошных элементов ограждения (металлические решетки, поручни и т.д.).



Условные обозначения

- - Выноска и номер позиции согласно ведомости отделки фасадов на листе 1

И.О. СОГЛАСОВАНО
 1й заместитель начальника ДГА
 г.Перми - главный архитектор
Карасев С.А.
 «05» мая 2024 г.


						210-05-2024-AP			
						Колерный паспорт объекта капитального строительства по шоссе Космонавтов дом № 72 Дзержинского района г.Перми.			
Изм.	Кол.уч	Лист	№док	Подпись	Дата	Жилое здание с помещениями общественного назначения	Стадия	Лист	Листов
Разраб.		Августов. А.М		<i>А.М. Августов</i>	30.05.24		П	6	
Н.контр.						Главный фасад (2)		ИП Шмидт А. А.	

Пояснительная записка

- Дополнительное оборудование - размещаемые на фасадах здания, строения, сооружения системы технического обеспечения эксплуатации зданий, строений, сооружений (наружные блоки систем кондиционирования и вентиляции, маскирующие ограждения (экраны, решетки), вентиляционные трубопроводы, антенны, видеокамеры наружного наблюдения, электрошпильки, кабельные линии, иное подобное оборудование), защитные устройства (решетки, рольставни), почтовые ящики, часы, банкоматы, элементы архитектурно-художественной подсветки, флагштоки и иное оборудование.
- Размещение дополнительного оборудования, дополнительных элементов и устройств на фасадах объектов капитального строительства рекомендуется при соблюдении следующих условий:
 - соответствие размещения дополнительного оборудования архитектурному решению фасадов, предусмотренному проектной документацией, в соответствии с которой осуществлено строительство (реконструкция) Объекта, с привязкой к единой (вертикальной, горизонтальной) системе осей фасадов;
 - единая горизонтальная ось - условная прямая линия. Определяется как половина расстояния между верхним и нижним архитектурным элементом (окна, наличники, карниз, фриз и другие), выделяющимся (западающим, выступающим) из плоскости стены;
 - единая вертикальная ось - условная прямая линия. Определяется как половина расстояния между границами одного архитектурного элемента (окна, двери, колонны) либо между двумя архитектурными элементами (окна, двери, колонны);
 - комплексное решение размещения оборудования - единое архитектурное и цветовое решение (в том числе размер, форма, материал);
 - размещение дополнительного оборудования на архитектурных деталях, элементах декора, поверхностях с ценной архитектурной отделкой, а также крепление, ведущее к повреждению архитектурных поверхностей, не допускаются.
- Размещение дополнительного оборудования не должно нарушать законные интересы собственников жилых помещений в непосредственной близости с оборудованием.
- Рекомендуется наружные системы кондиционирования устанавливать: у жилых помещений - за счет внутреннего пространства балкона/лоджии, у нежилых - за счет пространства помещений.
- В соответствии со статьей 36 Жилищного кодекса Российской Федерации собственникам помещений в многоквартирном доме решение о возможности или невозможности размещения наружных блоков кондиционеров на фасадах многоквартирного дома может быть принято на общем собрании собственников помещений данного многоквартирного дома.
- В случае принятия положительного решения о размещении наружных блоков кондиционеров на фасадах многоквартирного дома рекомендуется внешние блоки кондиционирования закрывать маскирующими ограждениями (экраны, решетки) в цвет фасада.

И.о. СОГЛАСОВАНО
 1й заместитель начальника ДГА
 г.Перми - главный архитектор
В. Караев
 « 05 » мая 2024 г.

Условные обозначения

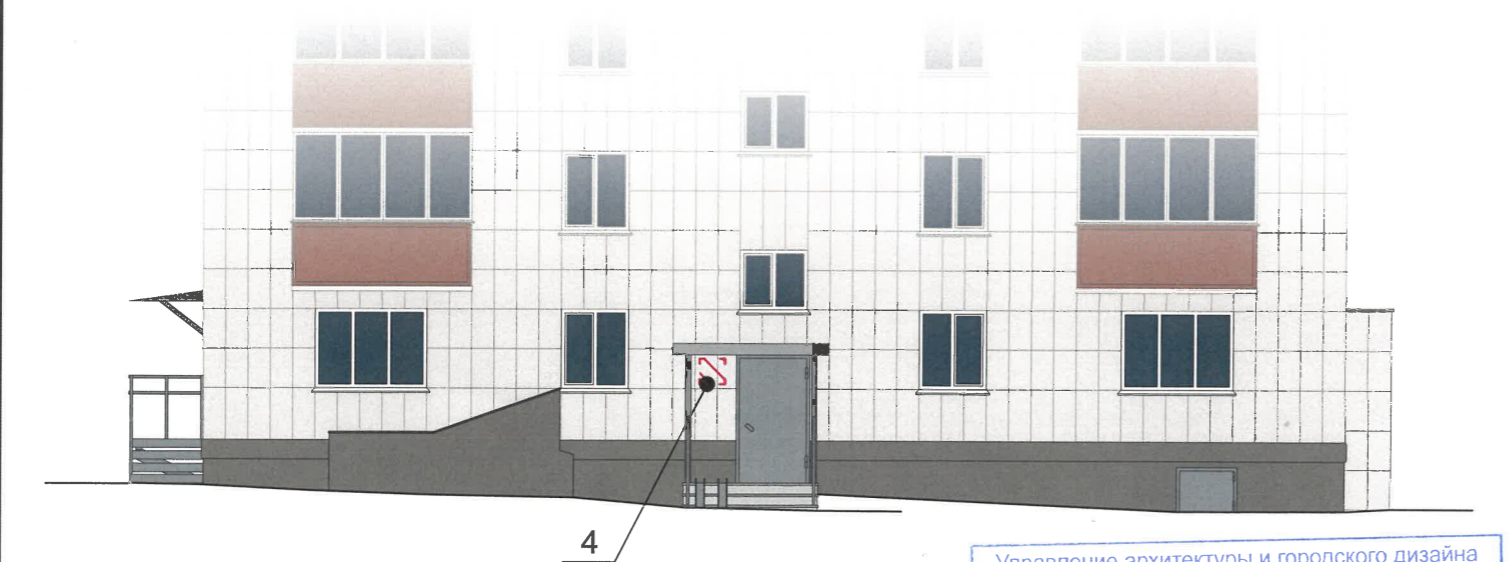
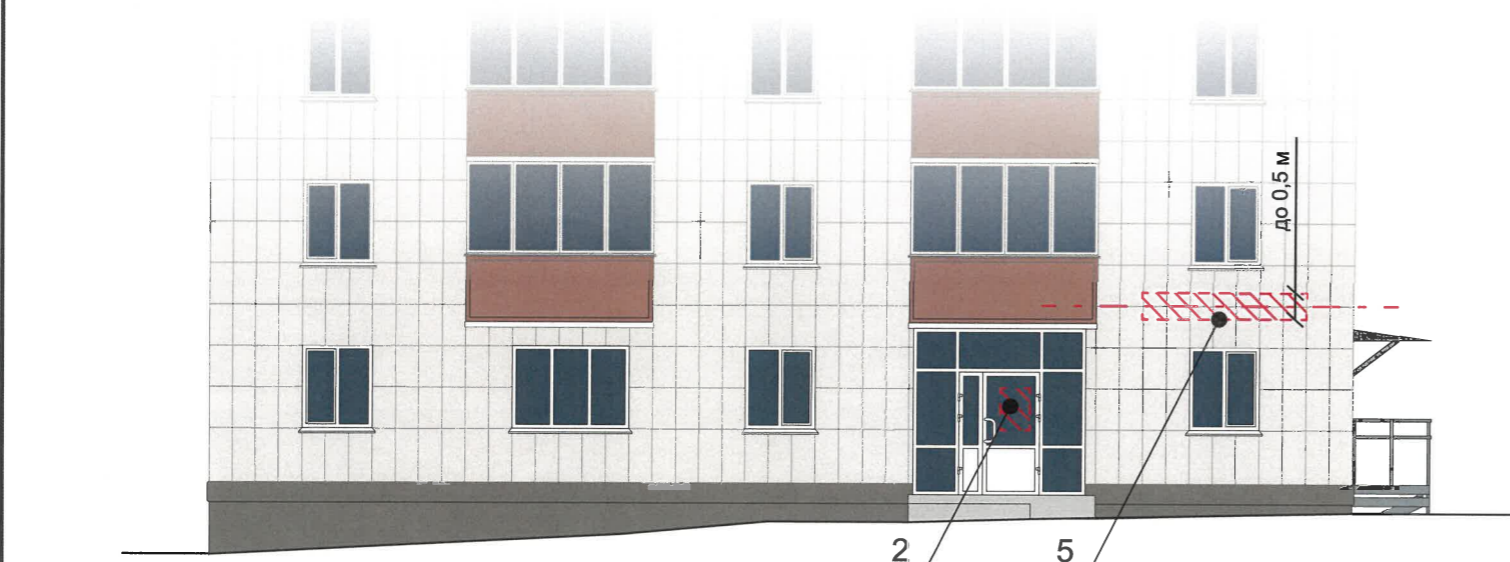
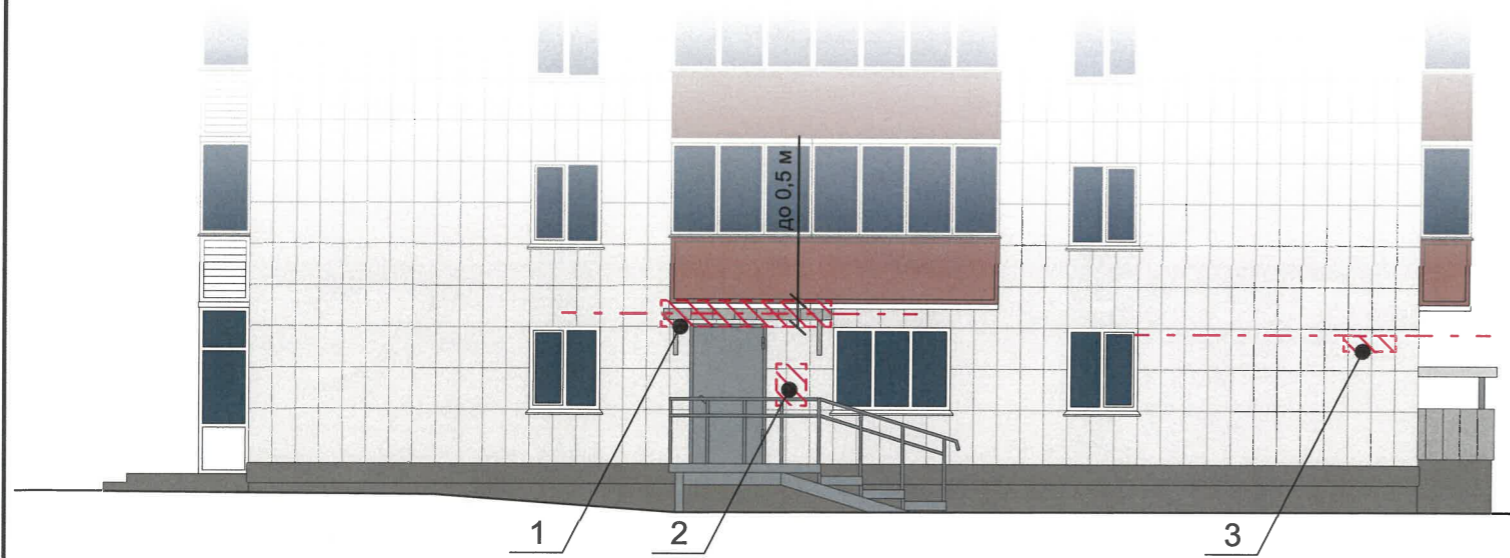
 - Выноска и номер позиции согласно ведомости отделки фасадов на листе 1



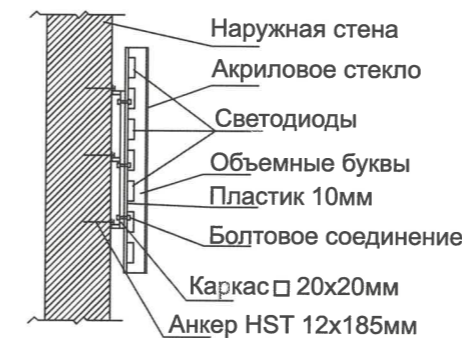
						210-05-2024-AP			
						Колерный паспорт объекта капитального строительства по шоссе Космонавтов дом № 72 Дзержинского района г.Перми.			
Изм.	Кол.уч	Лист	№док	Подпись	Дата	Жилое здание с помещениями общественного назначения	Стадия	Лист	Листов
Разраб.		Августов. А.М		<i>А.М. Августов</i>	30.05.24		П	7	
Н.контр.						Боковой фасад	ИП Шмидт А. А.		

Условия размещения средств размещения информации, рекламных конструкций.

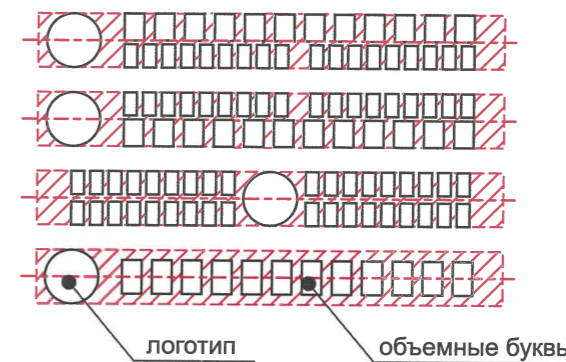
1. Места размещения информации располагаются относительно условной прямой линии – единой горизонтальной оси.
2. Местоположение оси на фасаде определяется как половина расстояния между верхним и нижним архитектурным элементом (окна, наличники, карниз, фриз и др.), выделяющимся (западающим, выступающим) из плоскости стены.
3. Размещение вывесок и рекламных конструкций должно осуществляться в границах места допустимого размещения средств размещения информации, рекламных конструкций, установленных данным колерным паспортом объекта капитального строительства.
4. Размещение вывесок по отношению друг к другу, их конфигурация, наполненность информацией должны соответствовать Стандартным требованиям к вывескам, их размещению и эксплуатации (далее - Стандартные требования), утвержденным Решением Пермской городской Думы от 15.12.2020 №277.
5. В случае, если планируемые к размещению вывески не соответствуют Стандартным требованиям и действующему колерному паспорту, требуется внесение изменений в колерный паспорт путем разработки нового колерного паспорта.
6. Максимальный размер информационных табличек – 0,5 м х 0,7 м (пункт 2.13 Стандартных требований).
7. Узел крепления каждого типа объекта информации разрабатывается отдельным рабочим проектом.
8. В случае размещения рекламной конструкции на фасаде здания, строения, сооружения, такая конструкция должна быть отражена в составе нового колерного паспорта, а ее размещение должно осуществляться в соответствии с действующим порядком установки эксплуатации рекламных конструкций на территории города Перми, утвержденным решением Пермской городской Думы от 27.01.2009 № 11, с последующим получением на установку и эксплуатацию рекламной конструкции в установленном порядке.
9. В случае возникновения спорных ситуаций с другими организациями в отношении мест размещения нестандартных вывесок, расположенных не в границах занимаемого помещения, регулирование конфликта и окончательное решение по размещению вывесок той или иной претендующей организации в соответствии с положениями Жилищного кодекса Российской Федерации должно приниматься на собрании собственников помещений в многоквартирном доме.
10. Размещение вывесок, перекрывающих оконные проемы, а также расположенных на балконах, лоджиях зданий и сооружений должно быть согласовано с собственниками помещений, к которым относится балкон и данный оконный проем.
11. В случае возникновения спорных ситуаций в отношении места размещения информационной конструкции на парапете конструкции должно приниматься на собрании собственников помещений в многоквартирном доме в соответствии с положениями Жилищного кодекса Российской Федерации.



Узел крепления средств размещения информации на стене здания



Схемы компоновки объемных букв и/или логотипов, относительно оси и места размещения средств размещения информации



Пример сгруппированных модульных табличек



Ведомость средств размещения информации, рекламных конструкций

№	Тип объекта, материал, способы крепления	Цвет (с указанием RAL)	Наличие подсветки
1	Вывеска - объемные буквы и /или логотипы без подложки на металлических направляющих на козырьке. Металл, пластик, пленки	Фирменные цвета	Внешняя или внутренняя, светодиодами
2	Информационная табличка (режимник). Одиночная (500x700). Оргстекло, пластик, металл, выклейки	Фирменные цвета	Без подсветки
3	Указатель с наименованием улицы и номером дома (здания) (пункт 11.4.2 решения Пермской городской Думы от 15.12.2020 № 277). Пластик, металл.	Фирменные цвета	Возможна подсветка
4	Указатель номера подъезда и квартир (пункт 11.4.2 Решения Пермской городской Думы от 15.12.2020 № 277). Оргстекло, металл, пластик.	Синий: R-(0), G-(20), B-(120); белый	Возможна подсветка
5	Вывеска - объемные буквы и /или логотипы без подложки на направляющих в цвет фасада на стене здания. Металл, пластик, пленки	Фирменные цвета	Возможна подсветка

						210-05-2024-AP			
						Колерный паспорт объекта капитального строительства по шоссе Космонавтов дом № 72 Дзержинского района г.Перми.			
Изм.	Кол.уч.	Лист	№док	Подпись	Дата	Жилое здание с помещениями общественного назначения	Стадия	Лист	Листов
Разраб.	Августов. А.М				30.05.24		П	8	
Н.контр.						Размещение средств размещения информации, рекламных конструкций.	ИП Шмидт А. А.		

Условные обозначения

- Место допустимого размещения средств размещения информации, рекламных конструкций.

- Единая горизонтальная ось средств размещения информации

- Выноска и номер позиции согласно ведомости средств размещения информации, рекламных конструкций

Управление архитектуры и городского дизайна
ДГА администрации г.Перми

СООТВЕТСТВУЕТ АРХИТЕКТУРНОМУ
ОБЛИКУ ГОРОДА ПЕРМИ.

«05» 10.05.2024г.

Подпись

информации, рекламных конструкций

Позиция согласно ведомости отделки фасадов	Координаты цвета RAL 080 80 05	C:	19	
		M:	14	
		Y:	20	
		K:	3	
		R:	205	
		G:	202	
		B:	192	
1				

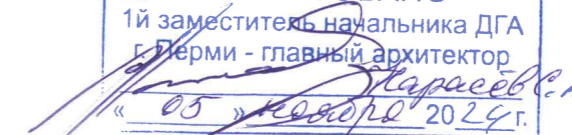
Позиция согласно ведомости отделки фасадов	Координаты цвета RAL 7006	C:	29	
		M:	43	
		Y:	56	
		K:	35	
		R:	117	
		G:	111	
		B:	97	
2, 5				

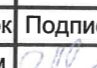
Позиция согласно ведомости отделки фасадов	Координаты цвета RAL 7005	C:	48	
		M:	42	
		Y:	39	
		K:	20	
		R:	107	
		G:	113	
		B:	111	
3				

Позиция согласно ведомости отделки фасадов	Координаты цвета RAL 9003	C:	0	
		M:	0	
		Y:	0	
		K:	0	
		R:	244	
		G:	248	
		B:	244	
4, 9, 10.1, 11				

Позиция согласно ведомости отделки фасадов	Координаты цвета RAL 7004	C:	7	
		M:	4	
		Y:	4	
		K:	33	
		R:	158	
		G:	160	
		B:	161	
8				

Позиция согласно ведомости отделки фасадов	Координаты цвета RAL 040 50 30	C:	29	
		M:	62	
		Y:	62	
		K:	7	
		R:	169	
		G:	109	
		B:	92	
10				


 М.А. СОГЛАСОВАНО
 1й заместитель начальника ДГА
 г.Перми - главный архитектор
 « 05 » мая 2024 г.

						210-05-2024-AP			
						Колерный паспорт объекта капитального строительства по шоссе Космонавтов дом № 72 Дзержинского района г.Перми.			
Изм.	Кол.уч	Лист	№док	Подпись	Дата	Жилое здание с помещениями общественного назначения	Стадия	Лист	Листов
Разраб.			Августов. А.М		30.05.24		П	9	
Н.контр.						Эталоны колеров	ИП Шмидт А. А.		