

ООО «УралСтройПроект»

№ 059-22-01-26-3815 от 10.12.2024

Заказчик: Старков Д.А.

**ПАСПОРТ ВНЕШНЕГО ОБЛИКА ОБЪЕКТА КАПИТАЛЬНОГО СТРОИТЕЛЬСТВА
(КОЛЕРНЫЙ ПАСПОРТ)**

**АДРЕС ОБЪЕКТА: г.Пермь, административный район Индустриальный
шоссе Космонавтов, здание (строение) № 209**

шифр: ШК209-И-24-ОФ

ПЕРМЬ, 2024 г.

Ведомость чертежей

ЛИСТ	НАИМЕНОВАНИЕ	ПРИМЕЧАНИЯ
1-2	Общие данные	
3	Существующее состояние фасадов	
4	Главные фасады	
5	Дворовой фасад	
6	Боковые фасады	
7-8	Размещение средств размещения информации, рекламных конструкций	
9	Эталоны колеров	

Ведомость отделки фасадов

ПОЗ.	ЭЛЕМЕНТ ФАСАДА	ЭТАЛОН ЦВЕТА	ОБОЗНАЧ.	ВИД ОТДЕЛКИ	ПРИМ.
1	Цоколь		RAL DESIGN 050 60 20	Штукатурка с покрытием атмосферостойкой краской	
2	Основное поле стен. Поле стен пристроя		-	Силикатный кирпич	
3	Переплеты окон, витрин		RAL 9003	Металлопластиковые системы	
4	Балконы		RAL 9003	Композитный материал	
5	Дверные блоки		RAL 8025	Атмосферостойкая краска по металлу	
6	Кровля фальцевая, козырьки балконов верхнего этажа		RAL 7004	Фальцевые панели	
7	Ограждение лестниц		RAL 7004	Атмосферостойкая краска по металлу	
8	Покрытие ступеней и входных площадок		-	Бетонные ступени с антискользящим покрытием	
9	Водосточные трубы		-	Оцинкованная сталь с полимерным покрытием	
10	Металлические элементы (ограждение кровли, пожарная лестница)		RAL 7004	Атмосферостойкая краска по металлу	
11	Кровля пристроя		RAL 8025	Мягкая черепица	
12	Козырьки подъездов		RAL 7004	Штукатурка с покрытием атмосферостойкой краской	
13	Слуховые окна, воздуховоды		RAL 7004	Атмосферостойкая краска по металлу	

Пояснительная записка

Объект капитального строительства: Многоквартирный дом с помещениями общественного назначения, расположенный по адресу: г. Пермь, Индустриальный район, шоссе Космонавтов, 209.

Год постройки и ввода в эксплуатацию: 1959 год;

Этажность: 5 этажей;

Проект: типовой проект, разработанный ГИПРОГОР, и относится к периоду массового серийного строительства эпохи Н.С.Хрущева (так называемая «хрущевка»). Стиль – «функционализм»;

Фасад: силикатный кирпич;

Кровля: скатная, фальцевая;

Нахождение в зоне объектов культурного наследия: рассматриваемый объект не располагается в зоне охраны объектов культурного наследия;

Ранее согласованные колерные паспорта: от 23.09.2019 № 059-22-01-26-6159, (шифр: И-209-09/2019-КП), согласованный 23.09.2019;

Настоящим колерным паспортом: вносится изменение в ранее согласованный колерный паспорт от 23.09.2019 № 059-22-01-26-6159 в части размещения вывески, изменения цветового решения фасадов здания в соответствии с требованиями, установленными Правилами благоустройства территории города Перми (решение Пермской городской Думы от 15.12.2020 № 277);

Цветовое решение и применяемые материалы обеспечивают комплексное решение всех элементов фасадов, единство архитектурного облика здания. Средства размещения информации, рекламные конструкции не нарушат архитектурный облик здания.

В соответствии с Градостроительным кодексом Российской Федерации, решением Пермской городской Думы от 15.12.2020 № 277 «Об утверждении Правил благоустройства территории города Перми» и постановлением администрации города Перми от 22.02.2017 № 130 «Об утверждении формы и Порядка согласования паспорта внешнего облика объекта капитального строительства (колерного паспорта)» колерные паспорта не являются разрешительной документацией на строительство, реконструкцию объекта капитального строительства; не являются правовым основанием на устройство пристроек, навесов, козырьков и других архитектурных элементов объекта капитального строительства;

Предметом согласования данного колерного паспорта являются: принятые цветовые решения элементов фасада, применяемые материалы существующего объекта недвижимости, а также определение возможных типов размещения средств размещения информации на нем. Средства размещения информации, рекламные конструкции, не соответствующие типу и местам их возможного размещения, предусмотренные данным колерным паспортом или Стандартным требованиям (Решение Пермской городской Думы № 277 от 15.12.2020), подлежат демонтажу.

И.О. СОГЛАСОВАНО
1й заместитель начальника ДГА
г. Перми - главный архитектор
И.А. Карасев С.А.
« 30 » декабря 2024 г.

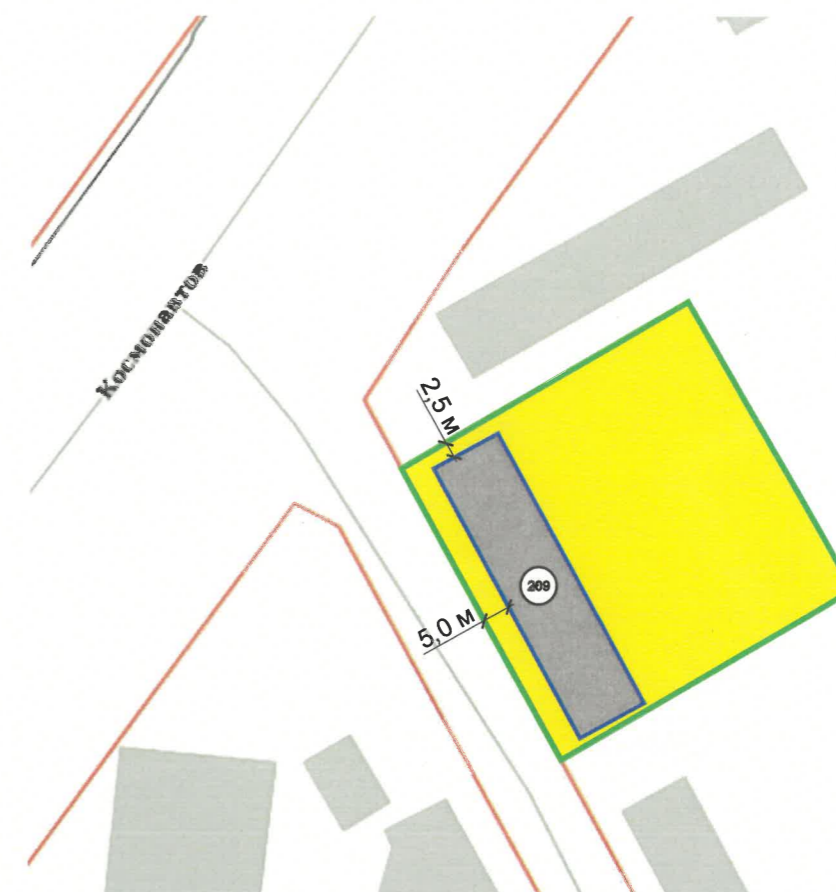
						ШК209-И-24-ОФ		
						Колерный паспорт объекта капитального строительства по шоссе Космонавтов, 209 в Индустриальном районе города Перми		
Изм.	Кол.уч	Лист	№ док.	Подпись	Дата			
Разработал		Козин А.О.			12.24	Многоквартирный дом с помещениями общественного назначения		
						Стадия	Лист	Листов
						П	1	9
						Общие данные		
						ООО «УралСтройПроект»		

Инструкция о порядке производства работ, связанных с окраской фасадов и всех наружных частей зданий, сооружений, строений, расположенных на территории города Перми

- Окраска (отделка) фасадов и всех наружных частей зданий, сооружений, строений, расположенных на территории города Перми, может производиться лишь на основании паспорта внешнего облика объекта капитального строительства (колерного паспорта), согласованного с департаментом градостроительства и архитектуры администрации г. Перми (далее – ДГА).
- До начала процесса окраски (отделки) здания или какого-либо сооружения должны быть произведены работы по капитальному ремонту всех без исключения его наружных частей, подлежащих окраске.
- До начала ремонта зданий, имеющих газосветовую рекламу, сообщить рекламораспространителю о предстоящих работах на фасаде здания с целью сохранения вывесок либо их демонтажа.
- Полуразрушенные и разрушенные архитектурные художественно-скульптурные элементы фасада: карнизы, фризы, колонны, пилястры, сандрики, кронштейны, обрамления проемов, различные лепные украшения, барельефы, мозаика, художественная роспись и т.п. подлежат обязательному восстановлению в своем первоначальном виде. Категорически запрещается производить окраску здания без предварительного восстановления указанных элементов декора фасада.
- Металлические поверхности отдельных элементов фасада: чугунные решетки, ограждения балконов и лестниц, элементы входных групп, двери, кронштейны и прочие архитектурно-художественные элементы фасада перед окраской очищаются от грязи, ржавчины, старой краски и покрываются вновь атмосферостойкой краской для металлических поверхностей.
- В соответствии с выданными образцами цвета (колерами) на окраску (отделку) здания организация, производящая ремонт здания, составляет пробные образцы цвета, которые наносятся на подготовленную для покраски поверхность стены в уровне 1-го этажа здания (не выше 1,5 метров от земли).
- Проверку и согласование пробного образца цвета (выкраса колера) производит уполномоченный представитель ДГА. Без указанных проверки и согласования производить окраску (отделку) фасадов здания категорически запрещается.
- Домоуправления, организации и учреждения, производящие окраску (отделку) и связанный с нею ремонт фасадов здания, несут ответственность за выполнение настоящей инструкции и могут быть привлечены к административной ответственности за ее нарушение в соответствии со статьей 6.8.2 «Нарушение требований к внешнему виду фасадов зданий, строений, сооружений» Закона Пермского края от 06.04.2015 № 460-ПК «Об административных правонарушениях в Пермском крае».
- По всем вопросам, связанным с производством работ, необходимо обращаться в ДГА по адресу: г. Пермь, ул. Сибирская, 15, каб. 315, тел. 212-76-98.



Ситуационный план



Условные обозначения

- Многоквартирный дом с помещениями общественного назначения по шоссе Космонавтов, д. 209 Индустриального района г. Перми
- Красные линии
- Границы земельного участка с кадастровым номером 59:01:4410877:5
- Земельный участок с кадастровым номером 59:01:4410877:5
- Расстояние от объекта до границ земельного участка и/или красных линий

Ведомость ссылочных и прилагаемых документов

ОБОЗНАЧЕНИЕ	НАИМЕНОВАНИЕ	ПРИМЕЧАНИЕ
	<u>Ссылочные документы</u>	
Постановление администрации г. Перми от 22.02.2017 № 130	«Об утверждении формы и Порядка согласования паспорта внешнего облика объекта капитального строительства (колерного паспорта)»	
Решение Пермской городской Думы от 15.12.2020 № 277	«Об утверждении Правил благоустройства территории города Перми»	
от 23.09.2019 № 059-22-01-26-6159	Паспорт внешнего облика объекта капитального строительства (колерный паспорт) по шоссе Космонавтов, 209 в Индустриальном районе города Перми (шифр: ШК209-И-24-ОФ)	согласован 23.09.2019
Письмо ГБУ ПК «Институт территориального планирования» от 23.09.2019 № 31.4-01-21/2-641	« О направлении решений по внешнему облику и цветовым решениям фасадов зданий Гостевого маршрута»	

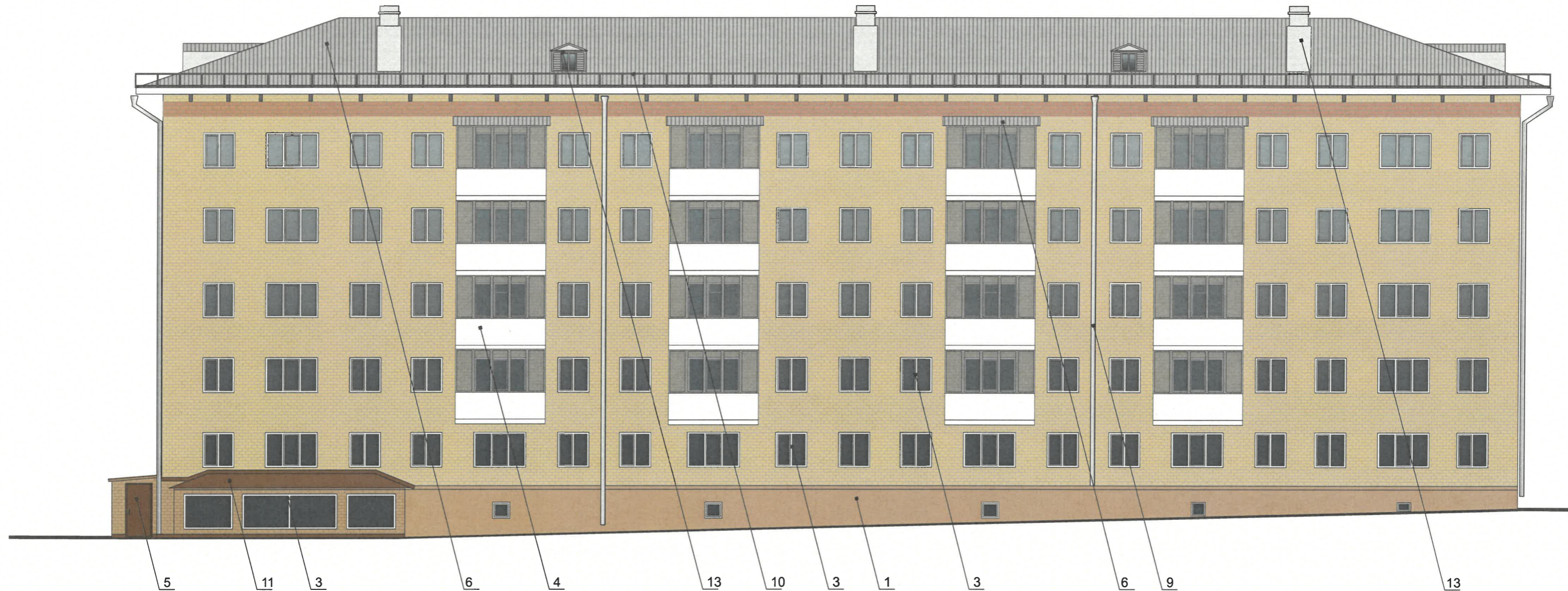
ПРИМЕЧАНИЕ: Координационные оси расставлены условно, границы земельного участка и его номер приведены с сайта <https://pkk.rosreestr.ru/>, красные линии приведены с сайта <https://isogd.gorodperm.ru/>.

ШК209-И-24-ОФ					
Колерный паспорт объекта капитального строительства по шоссе Космонавтов, 209 в Индустриальном районе города Перми					
Изм.	Кол.уч	Лист	№ док.	Подпись	Дата
Разработал		Козин А.О.			12.24
				Многоквартирный дом с помещениями общественного назначения	Стадия
					Лист
					Листов
				П	2
				Общие данные	ООО «УралСтройПроект»



Примечание: Фотофиксация выполнена 30.11.2024 г.

						ШК209-И-24-ОФ			
						Колерный паспорт объекта капитального строительства по шоссе Космонавтов, 209 в Индустриальном районе города Перми			
Изм.	Кол.уч	Лист	№ док.	Подпись	Дата	Многоквартирный дом с помещениями общественного назначения	Стадия	Лист	Листов
Разработал		Козин А.О.			12.24		П	3	
						Существующее состояние фасадов	ООО «УралСтройПроект»		



Примечание:

1. В случае, если наружные лестницы при дополнительно устроенных входах в общественные помещения здания выходят за границы предоставленного земельного участка и красные линии квартала, то устройство дополнительных или переустройство существующих входных групп требует получения разрешения в установленном порядке.
2. Требования к входным группам установлены пунктом 11.7 Правил благоустройства территории города Перми, утвержденных Решением Пермской городской Думы от 15.12.2020 № 277.
3. При размещении новой входной группы, изменении входной группы при проведении реконструкции, капитального ремонта здания, строения, сооружения требуется разработка проекта колерного паспорта.
4. Размещение входных групп, расположенных в границах территорий достопримечательных мест на территории города Перми, должно соответствовать требованиям, установленным органом охраны объектов культурного наследия.
5. Требования к входным группам, расположенным в границах территорий общего пользования, за исключением входных групп, расположенных в границах территорий достопримечательных мест:
 - архитектурные элементы входных групп (крыльца, входная площадка, ступени, лестницы, ограждения, парапеты, роллетные системы (рольставни), козырьки, приямки, пандусы или подъемные устройства для маломобильных групп населения) должны быть выполнены параллельно фасаду здания, строения, сооружения на расстоянии не более чем 1,5 м от фасада здания, строения, сооружения и при условии сохранения ширины пешеходной зоны (тротуара) не менее 2 м;
 - размер входной площадки - 1,5 м x 1,85 м;
 - входная группа (приямок) в подвальное или полуподвальное помещение должна быть выполнена параллельно фасаду здания, строения, сооружения с лестницей на расстоянии не более чем 1,5 м от фасада здания, строения, сооружения. По периметру входной группы (приямка) устраивается парапет высотой не более 0,5 м, над входной группой (приямком) устанавливается козырек с водоотводом;
 - на высоте более 0,72 м от уровня земли входная группа должна быть выполнена за счет внутреннего пространства здания, строения, сооружения.
6. Ступени и входная площадка входных групп должны иметь противоскользящее покрытие или полосы.
7. На одном из торцов входной площадки может быть предусмотрен пандус или подъемное устройство для маломобильных групп населения.
8. Наружная кнопка вызывного устройства должна быть размещена в начале заезда на пандус или при входе на подъемное устройство для маломобильных групп населения.

9. Глухие экраны ограждений балконов, лоджий (из профилированного металлического листа, алюминиевых композитных панелей и т.д.) по высоте должны быть не более первоначальной исторической высоты ограждения балкона (лоджии). Нормативную высоту ограждения 1,2 метра следует обеспечивать за счет применения не сплошных элементов ограждения (металлические решетки, перила).
10. Отделку фасадов выполнить методом пескоструйной очистки с сохранением существующего цвета.
11. Отделку пристройки привести в соответствие с цветовым решением по цоколю.

КОМПАСОВАНО
 1й заместитель начальника ДГА
 г. Перми - главный архитектор
Корсаев Е.А.
 « 20 » января 2024 г.

УСЛОВНЫЕ ОБОЗНАЧЕНИЯ:

1 - выноска и номер позиции согласно Ведомости отделки фасадов на листе 1

Взам. инв. №	
Подпись и дата	
Инв. № подл.	

ШК209-И-24-ОФ					
Колерный паспорт объекта капитального строительства по шоссе Космонавтов, 209 в Индустриальном районе города Перми					
Изм.	Кол.уч	Лист	№ док.	Подпись	Дата
				<i>А.О. Козин</i>	12.24
Разработал		Козин А.О.			
Многоквартирный дом с помещениями общественного назначения				Стадия	Лист
Главный фасад				П	4
ООО «УралСтройПроект»				Листов	



Примечание:

- Дополнительное оборудование - размещаемые на фасадах здания, строения, сооружения системы технического обеспечения эксплуатации зданий, строений, сооружений (наружные блоки систем кондиционирования и вентиляции, маскирующие ограждения (экраны, решетки), вентиляционные трубопроводы, антенны, видеокамеры наружного наблюдения, электрощиты, кабельные линии, иное подобное оборудование), защитные устройства (решетки, рольставни), почтовые ящики, часы, банкоматы, элементы архитектурно-художественной подсветки, флагштоки и иное оборудование.
- Размещение дополнительного оборудования, дополнительных элементов и устройств на фасадах объектов капитального строительства рекомендуется при соблюдении следующих условий:
 - соответствие размещения дополнительного оборудования архитектурному решению фасадов, предусмотренному проектной документацией, в соответствии с которой осуществлено строительство (реконструкция) Объекта, с привязкой к единой (вертикальной, горизонтальной) системе осей фасадов;
 - единая горизонтальная ось - условная прямая линия. Определяется как половина расстояния между верхним и нижним архитектурным элементом (окна, наличники, карниз, фриз и другие), выделяющимся (западающим, выступающим) из плоскости стены;
 - единая вертикальная ось - условная прямая линия. Определяется как половина расстояния между границами одного архитектурного элемента (окна, двери, колонны) либо между двумя архитектурными элементами (окна, двери, колонны);
 - комплексное решение размещения оборудования - единое архитектурное и цветовое решение (в том числе размер, форма, материал);
 - размещение дополнительного оборудования на архитектурных деталях, элементах декора, поверхностях с ценной архитектурной отделкой, а также крепление, ведущее к повреждению архитектурных поверхностей, не допускаются.
- Размещение дополнительного оборудования не должно нарушать законные интересы собственников жилых помещений в непосредственной близости с оборудованием.
- Рекомендуется наружные системы кондиционирования устанавливать: у жилых помещений - за счет внутреннего пространства балкона/лоджии, у нежилых – за счет пространства помещений.
- В соответствии со статьей 36 Жилищного кодекса Российской Федерации собственникам помещений в многоквартирном доме решение о возможности или невозможности размещения наружных блоков кондиционеров на фасадах многоквартирного дома может быть принято на общем собрании собственников помещений данного многоквартирного дома.
- В случае принятия положительного решения о размещении наружных блоков кондиционеров на фасадах многоквартирного дома рекомендуется внешние блоки кондиционирования закрывать маскирующими ограждениями (экраны, решетки) в цвет фасада.

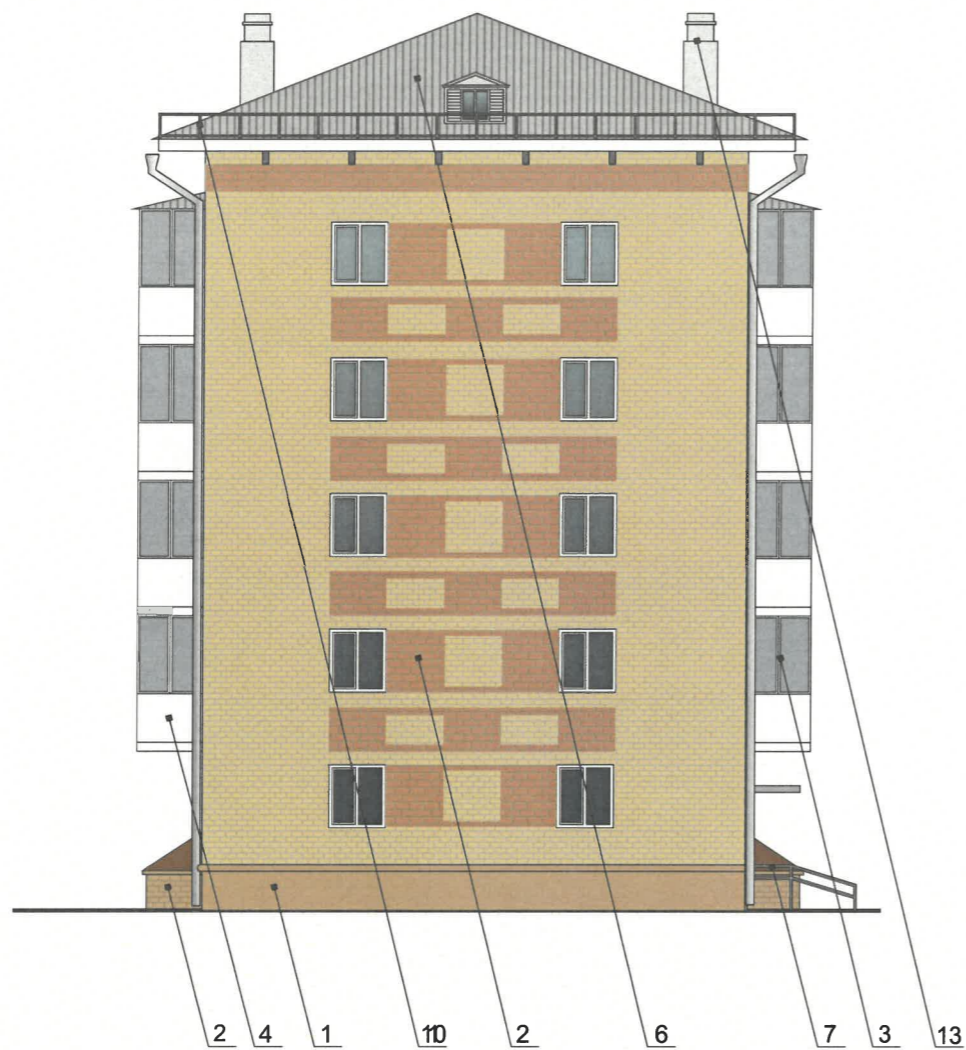
И.О. СОГЛАСОВАНО
 1й заместитель начальника ДГА
 г.Перми - главный архитектор
Дарасев Е.А.
 « 20 » декабря 2024 г.

УСЛОВНЫЕ ОБОЗНАЧЕНИЯ:

1 - выноска и номер позиции согласно Ведомости отделки фасадов на листе 1

Взам. инв. №	
Подпись и дата	
Инв. № подл.	

						ШК209-И-24-ОФ			
						Колерный паспорт объекта капитального строительства по шоссе Космонавтов, 209 в Индустриальном районе города Перми			
Изм.	Кол.уч	Лист	№док.	Подпись	Дата	Многоквартирный дом с помещениями общественного назначения	Стадия	Лист	Листов
Разработал		Козин А.О.		<i>[Подпись]</i>	12.24		П	5	
						Дворовой фасад	ООО «УралСтройПроект»		



СОГЛАСОВАНО
 1й заместитель начальника ДГА
 г.Перми - главный архитектор
Зарасов Е.А.
 « 20 » декабря 2024 г.

УСЛОВНЫЕ ОБОЗНАЧЕНИЯ:


 - выноска и номер позиции согласно Ведомости отделки фасадов на листе 1

Примечание:

1. Условия устройства и переустройства входных групп см.лист 4
2. Условия размещения дополнительного оборудования см.лист 5

						ШК209-И-24-ОФ			
						Коперный паспорт объекта капитального строительства по шоссе Космонавтов, 209 в Индустриальном районе города Перми			
Изм.	Кол.уч	Лист	Недок.	Подпись	Дата	Многоквартирный дом с помещениями общественного назначения	Стадия	Лист	Листов
Разработал				<i>А.О. Козин</i>	12.24		П	6	
						Боковые фасады	ООО «УралСтройПроект»		

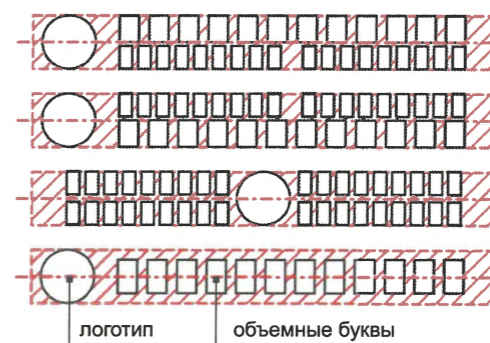
Взам. инв. №
Подпись и дата
Инв. № подл.



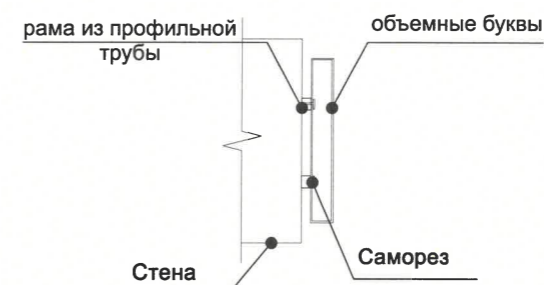
до 400 мм

BOILER

Схема компоновки объемных букв и/или логотипов относительно оси и места размещения средств размещения информации, поз. 1



Узел крепления



Управление архитектуры и городского дизайна
ДГА администрации г.Перми
СООТВЕТСТВУЕТ АРХИТЕКТУРНОМУ
ОБЛИКУ ГОРОДА ПЕРМИ

«20» декабря 2024
Карасев С.А. Подпись

Условные обозначения:

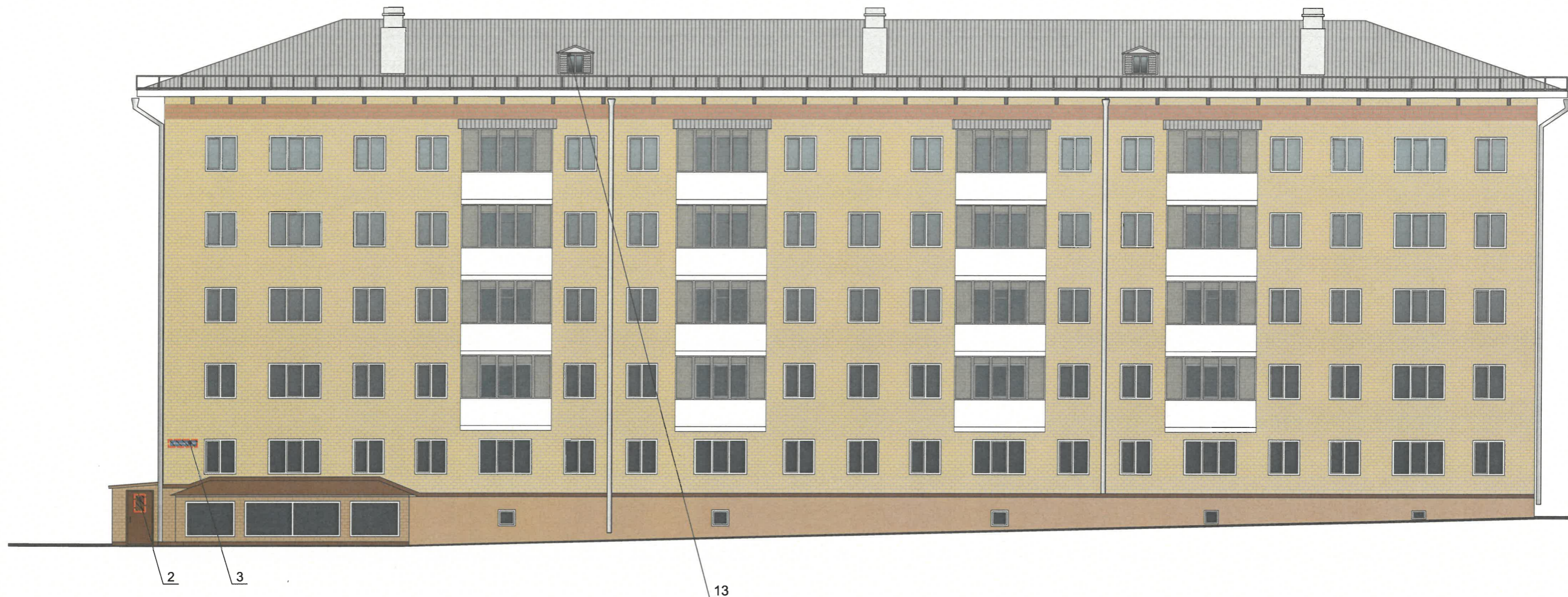
- Выноска и номер позиции согласно Ведомости средств размещения информации, рекламных конструкций
- Место допустимого размещения средств размещения информации, рекламных конструкций
- до 500 мм - Высота допустимого места размещения средств размещения информации, рекламных конструкций.

Примечание: Условия размещения средств размещения информации, рекламных конструкций см. лист 8

Ведомость средств размещения информации, рекламных конструкций

Поз.	Название, тип рекламы	Эталон цвета	Наличие, тип подсветки
1	Вывеска - объемные буквы и/или логотипы без подложки на металлических направляющих в цвет фасада на стене здания. Металл, пластик, пленки	Буквы белого цвета RAL 9010, торцы букв черного или фирменного цвета	Внешняя или внутренняя, светодиодами
2	Информационная табличка (режимник). Одиночная (500x700). Оргстекло, пластик, металл, выклейки	Фирменные цвета	Без подсветки
3	Указатель с наименованием улицы и номером дома (здания) (пункт 11.4.2 Решения Пермской городской Думы от 15.12.2020 № 277). Пластик, металл.	Синий: R-(0), G-(20), B-(120); белый	Возможна подсветка



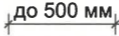
ШК209-И-24-ОФ							
Колерный паспорт объекта капитального строительства по шоссе Космонавтов, 209 в Индустриальном районе города Перми							
Изм.	Кол.уч	Лист	№док.	Подпись	Дата		
Разработал		Козин А.О.			12.24		
				Многоквартирный дом с помещениями общественного назначения	Стадия	Лист	Листов
				Размещение средств размещения информации, рекламных конструкций	П	7	
				Размещение средств размещения информации, рекламных конструкций	ООО «УралСтройПроект»		



Условия размещения средств размещения информации, рекламных конструкций:

1. Места размещения информации располагаются относительно условной прямой линии – единой горизонтальной оси. Местоположение оси на фасаде определяется как половина расстояния между верхним и нижним архитектурным элементом (окна, наличники, карниз, фриз и др.), выделяющимся (западающим, выступающим) из плоскости стены.
2. Размещение вывесок и рекламных конструкций должно осуществляться в границах места допустимого размещения средств размещения информации, рекламных конструкций, установленных данным колерным паспортом объекта капитального строительства.
3. Размещение вывесок по отношению друг к другу, их конфигурация, наполненность информацией должны соответствовать Стандартным требованиям к вывескам, их размещению и эксплуатации (далее - Стандартные требования), утвержденным Решением Пермской городской Думы от 15.12.2020 №277.
4. В случае, если планируемые к размещению вывески не соответствуют Стандартным требованиям и действующему колерному паспорту, требуется внесение изменений в колерный паспорт путем разработки нового колерного паспорта.
5. Максимальный размер информационных табличек – 0,5 м x 0,7 м (пункт 2.13 Стандартных требований).
6. Узел крепления каждого типа объекта информации разрабатывается отдельным рабочим проектом.
7. В случае размещения рекламной конструкции на фасаде здания, строения, сооружения, такая конструкция должна быть отражена в составе нового колерного паспорта, а ее размещение должно осуществляться в соответствии с действующим порядком установки эксплуатации рекламных конструкций на территории города Перми, утвержденным решением Пермской городской Думы от 27.01.2009 № 11, с последующим получением на установку и эксплуатацию рекламной конструкции в установленном порядке.
8. В случае возникновения спорных ситуаций с другими организациями в отношении мест размещения нестандартных вывесок, расположенных не в границах занимаемого помещения, регулирование конфликта и окончательное решение по размещению вывесок той или иной претендующей организации в соответствии с положениями Жилищного кодекса Российской Федерации должно приниматься на собрании собственников помещений в многоквартирном доме.
9. Размещение вывесок, перекрывающих оконные проемы, а также расположенных на балконах, лоджиях зданий и сооружений должно быть согласовано с собственниками помещений, к которым относится балкон и данный оконный проем.
10. В случае возникновения спорных ситуаций в отношении места размещения информационной конструкции на парапете кровли/кровле/стене у кровли, регулирование конфликта и окончательное решение по размещению информационной конструкции должно приниматься на собрании собственников помещений в многоквартирном доме в соответствии с положениями Жилищного кодекса Российской Федерации

Условные обозначения:

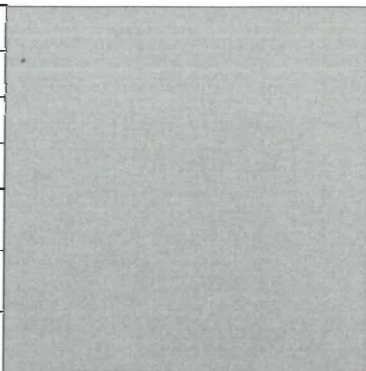
-  1 - Выноска и номер позиции согласно Ведомости средств размещения информации, рекламных конструкций
-  - Место допустимого размещения средств размещения информации, рекламных конструкций
-  до 500 мм - Высота допустимого места размещения средств размещения информации, рекламных конструкций.

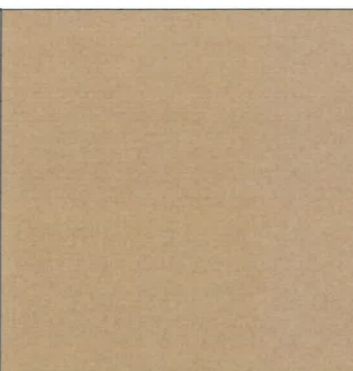
Управление архитектуры и городского дизайна
ДГА администрации г.Перми
СООТВЕТСТВУЕТ АРХИТЕКТУРНОМУ
ОБЛИКУ ГОРОДА ПЕРМИ
«20» декабря 2024
Карасев С.А. Подпись

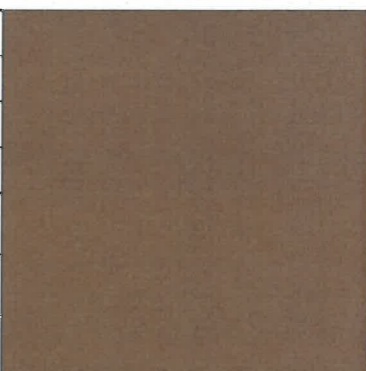
Примечание: Ведомость средств размещения информации, рекламных конструкций см. лист 7

						ШК209-И-24-ОФ			
						Колерный паспорт объекта капитального строительства по шоссе Космонавтов, 209 в Индустриальном районе города Перми			
Изм.	Кол.уч	Лист	№док.	Подпись	Дата	Многоквартирный дом с помещениями общественного назначения	Стадия	Лист	Листов
Разработал					12.24		П	8	
						Размещение средств размещения информации, рекламных конструкций	ООО «УралСтройПроект»		

Позиция согласно ведомости отделки фасадов	Координаты цвета RAL 9003	C:	0	
		M:	0	
		Y:	0	
		K:	0	
		R:	244	
		G:	248	
3, 4		B:	244	

Позиция согласно ведомости отделки фасадов	Координаты цвета RAL 7004	C:	7	
		M:	4	
		Y:	4	
		K:	33	
		R:	158	
		G:	160	
6, 7, 10, 12, 13		B:	161	

Позиция согласно ведомости отделки фасадов	Координаты цвета RAL DESIGN 050 60 20	C:	21	
		M:	41	
		Y:	47	
		K:	15	
		R:	175	
		G:	139	
1		B:	119	

Позиция согласно ведомости отделки фасадов	Координаты цвета RAL 8025	C:	40	
		M:	50	
		Y:	60	
		K:	40	
		R:	117	
		G:	92	
5, 11		B:	73	

И.О. СОГЛАСОВАНО
 1й заместитель начальника ДГА
 г.Перми - главный архитектор
С.А. Карасьев
 « 30 » декабря 2024 г.

Примечание: Цвета в стандарте RAL и цветовой палитре CMYK, RGB приведены с сайта <https://colorscheme.ru/> (каталог цветов RAL CLASSIC, RAL DESIGN)

						ШК209-И-24-Оф			
						Колерный паспорт объекта капитального строительства по шоссе Космонавтов, 209 в Индустриальном районе города Перми			
Изм.	Кол.уч.	Лист	№ док.	Подпись	Дата	Многоквартирный дом с помещениями общественного назначения	Стадия	Лист	Листов
Разработал		Козин А.О.		<i>А.О. Козин</i>	12.24		П	9	9
						Эталоны колеров	ООО «УралСтройПроект»		