

ООО "АППиКУ"

№ 059-22-01-26-3905 от 19.12.2024

(Номер и дата входящего заявления о согласовании колерного паспорта)

Заказчик: Поварницына О.А.

**ПАСПОРТ ВНЕШНЕГО ОБЛИКА ОБЪЕКТА КАПИТАЛЬНОГО СТРОИТЕЛЬСТВА  
(КОЛЕРНЫЙ ПАСПОРТ)**

АДРЕС ОБЪЕКТА: г. Пермь, административный район Орджоникидзевский,  
улица Маршала Толбухина, здание (строение) №2/3

05/2024-КПФ

ПЕРМЬ 2024 г.

Ведомость чертежей

ЛИСТ	НАИМЕНОВАНИЕ	ПРИМЕЧАНИЯ
1	Общие данные (начало)	
2	Общие данные (продолжение)	
3,4	Существующее состояние фасадов	
5	Главный фасад	
6	Дворовой фасад	
7	Боковые фасады	
8,9	Размещение средств размещения информации, рекламных конструкций	
10	Эталоны колеров	

Пояснительная записка

Объект капитального строительства - многоквартирный 3-этажный жилой дом с помещениями общественного назначения на первом этаже, расположенный по адресу: г. Пермь, Орджоникидзевский район, ул. Маршала Толбухина, 2/3.

Год постройки и ввод в эксплуатацию: 1961 г.

В плане здание прямоугольное;

Несущие стены: кирпичные;

Кровля: скатная из оцинкованной стали.

Ранее разработанные колерные паспорта: № 059-22-01-26-454 от 05.02.2021, согласованный 24.03.2021.

Настоящим колерным паспортом: вносятся изменения в ранее согласованный колерный паспорт № 059-22-01-26-454, шифр 2-683-21-ОФ (согл. 24.03.2021) в части уточнения конструкции входной группы, уточнения мест размещения средств информации, рекламных конструкций, а также уточнения типов и материалов отделки. Данные изменения не повлекут нарушения архитектурного облика здания.

Нахождение в границах зон объектов культурного наследия: рассматриваемый объект не располагается в зоне объектов культурного наследия.

Раздел «Архитектурно-художественная подсветка» настоящим колерным паспортом не разрабатывается. Освещение фасада осуществляется за счет свечения окон и вывесок.

В соответствии с Градостроительным кодексом Российской Федерации, решением Пермской городской Думы от 15.12.2020 № 277 «Об утверждении Правил благоустройства территории города Перми» и постановлением администрации города Перми от 22.02.2017 № 130 «Об утверждении формы и Порядка согласования паспорта внешнего облика объекта капитального строительства (колерного паспорта)» проекты колерных паспортов либо проекты изменений в колерные паспорта не являются разрешительной документацией на строительство, реконструкцию объекта капитального строительства; не являются правовым основанием на устройство (переустройство, демонтаж) пристроек, навесов, козырьков и других архитектурных элементов объекта капитального строительства.

Предметом согласования данного колерного паспорта являются: принятые цветовые решения элементов фасада, применяемые материалы существующего объекта недвижимости, а также определение возможных типов размещения средств размещения информации на нем. Средства размещения информации, рекламные конструкции, не соответствующие типу и местам их возможного размещения, подлежат демонтажу.

Ведомость отделки фасадов (начало)

ПОЗ.	ЭЛЕМЕНТ ФАСАДА	ЭТАЛОН ЦВЕТА	ОБОЗНАЧ.	ВИД ОТДЕЛКИ	ПРИМ.
1	поле стены (тип 1)			силикатный кирпич	
2	цоколь		RAL 7039	штукатурка, окраска	
3	кровля			оцинкованная сталь с полимерным покрытием	
4	конструкции козырька входа, стойки		RAL 9004	металл с окраской атмосферостойкой краской	
5	переплеты окон, дверей, балконов		RAL 9003	металлопластик	
6	пожарная лестница		RAL 8011	металл с окраской атмосферостойкой краской	
7	крыльца, пандус, козырьки подъездов			железобетон	
8	трубы вентиляции		RAL 9010	окраска по штукатурке	
9	трубы водосточные			оцинкованная сталь с полимерным покрытием	
10	ограждения балконов		RAL 9003	металлический проф. лист	
11	двери подъездов		RAL 8011	металл с окраской атмосферостойкой краской	
12	поле стен (тип 2)			керамический кирпич	
13	плита балкона			железобетон	
14	слуховые окна		RAL 9010	металл с окраской атмосферостойкой краской	
15	ограждение кровли		RAL 7040	металл с окраской атмосферостойкой краской	
16	кровля балконов 5 этажа, слуховых окон, крыльца		RAL 7040	металлический проф. лист	
17	ограждение крыльца		RAL 9004	металл с окраской атмосферостойкой краской	

И.О. СОГЛАСОВАНО  
 1й заместитель начальника ДГА  
 г. Пермь - главный архитектор  
 Каврацев С.А.  
 « 17 » Января 2025 г.

						05/2024-КПФ			
						Колерный паспорт объекта капитального строительства по ул. Маршала Толбухина, №2/3 Орджоникидзевского района г. Перми			
Изм.	Кол. уч.	Лист	№ док.	Подп.	Дата	Многоквартирный жилой дом со встроенными помещениями общественного назначения	Стадия	Лист	Листов
								П	1
Разраб.		Кашеварова			12.2024	Общие данные (начало)	ООО "АППИКУ"		
Н.контр.		Дубровских			12.2024				

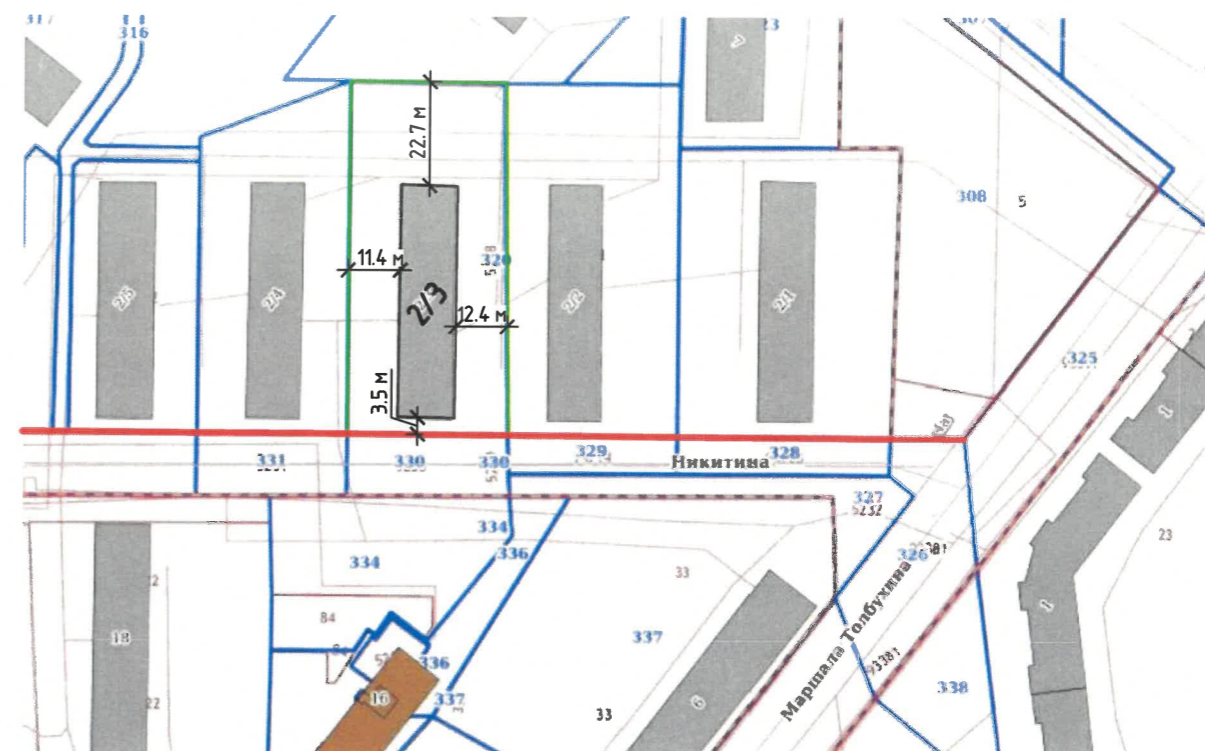
**Инструкция о порядке производства работ, связанных с окраской фасадов и всех наружных частей зданий, сооружений, строений, расположенных на территории города Перми**

1. Окраска (отделка) фасадов и всех наружных частей зданий, сооружений, строений, расположенных на территории города Перми, может производиться лишь на основании паспорта внешнего облика объекта капитального строительства (колерного паспорта), согласованного с департаментом градостроительства и архитектуры администрации г. Перми (далее - ДГА).
2. До начала процесса окраски (отделки) здания или какого-либо сооружения должны быть произведены работы по капитальному ремонту всех без исключения его наружных частей, подлежащих окраске.
3. До начала ремонта зданий, имеющих газосветовую рекламу, сообщить рекламораспространителю о предстоящих работах на фасаде здания с целью сохранения вывесок либо их демонтажа.
4. Полуразрушенные и разрушенные архитектурные художественно-скульптурные элементы фасада: карнизы, фризy, колонны, пилястры, сандрики, кронштейны, обрамления проемов, различные лепные украшения, барельефы, мозаика, художественная роспись и т.п. подлежат обязательному восстановлению в своем первоначальном виде. Категорически запрещается производить окраску здания без предварительного восстановления указанных элементов декора фасада.
5. Металлические поверхности отдельных элементов фасада: чугунные решетки, ограждения балконов и лестниц, элементы входных групп, двери, кронштейны и прочие архитектурно-художественные элементы фасада перед окраской очищаются от грязи, ржавчины, старой краски и покрываются вновь атмосферостойкой краской для металлических поверхностей.
6. В соответствии с выданными образцами цвета (колерами) на окраску (отделку) здания организация, производящая ремонт здания, составляет пробные образцы цвета, которые наносятся на подготовленную для покраски поверхность стены в уровне 1-го этажа здания (не выше 1,5 метров от земли).
7. Проверку и согласование пробного образца цвета (выкрас колера) производит уполномоченный представитель ДГА. Без указанных проверки и согласования производить окраску (отделку) фасадов здания категорически запрещается.
8. Домоуправления, организации и учреждения, производящие окраску (отделку) и связанный с нею ремонт фасадов здания, несут ответственность за выполнение настоящей инструкции и могут быть привлечены к административной ответственности за ее нарушение в соответствии со статьей 6.8.2 «Нарушение требований к внешнему виду фасадов зданий, строений, сооружений» Закона Пермского края от 06.04.2015 № 460-ПК «Об административных правонарушениях в Пермском крае».
9. По всем вопросам, связанным с производством работ, необходимо обращаться в ДГА по адресу: г. Пермь, ул. Сибирская, 15, каб. 315, тел. 212-76-98.

**Ведомость ссылочных и прилагаемых документов**

ОБОЗНАЧЕНИЕ	НАИМЕНОВАНИЕ	ПРИМЕЧАНИЕ
Решение Пермской городской Думы от 15.12.2020 №277	Об утверждении правил благоустройства территории города Перми	
Постановление администрации г. Перми от 22.02.2017 № 130	Об утверждении формы и Порядка согласования паспорта внешнего облика объекта капитального строительства (колерного паспорта)	
059-22-01-26-454 от 05.02.2021	Паспорт внешнего облика объекта капитального строительства (колерный паспорт) по адресу: г. Пермь, Орджоникидзевского район, ул. Маршала Толбухина, дом №2/3 (шифр 2-683-21-ОФ)	согл. 24.03.2021

**Ситуационный план- схема**



**Условные обозначения:**

- 2/3 - Многоквартирный жилой дом со встроенными помещениями общественного назначения по адресу: г. Пермь, Орджоникидзевский район, ул. Маршала Толбухина, 2/3
- Красные линии
- Земельный участок с кадастровым номером 59:01:2912513:5208 (ул. Маршала Толбухина, д. 2/3)
- 3.0 м  - Расстояние от объекта капитального строительства до границ земельного участка, красных линий

ПРИМЕЧАНИЕ: границы земельного участка и его номер приведены с сайта <https://pkk.rosreestr.ru/>, красные линии приведены с сайта <https://isogd.gorodperm.ru/>

						05/2024-КПФ			
						Колерный паспорт объекта капитального строительства по ул. Маршала Толбухина, №2/3 Орджоникидзевского района г. Перми			
Изм.	Кол. уч.	Лист	№ док.	Подп.	Дата	Многоквартирный жилой дом со встроенными помещениями общественного назначения	Стадия	Лист	Листов
Разраб.		Кашеварова		<i>[Подпись]</i>	12.2024		П	2	10
Н.контр.		Дубровских		<i>[Подпись]</i>	12.2024	Общие данные (продолжение)	ООО "АППИКУ"		

Главный фасад



Боковой фасад



Фотофиксация выполнена 12.2024

						05/2024-КПФ			
						Колерный паспорт объекта капитального строительства по ул. Маршала Толбухина, №2/3 Орджоникидзевского района г. Перми			
Изм.	Кол. уч.	Лист	№ док.	Подп.	Дата	Многоквартирный жилой дом со встроенными помещениями общественного назначения	Стадия	Лист	Листов
							п	3	10
Н.контр.						Существующее состояние фасадов	ООО "АППИКУ"		

Дворовой фасад

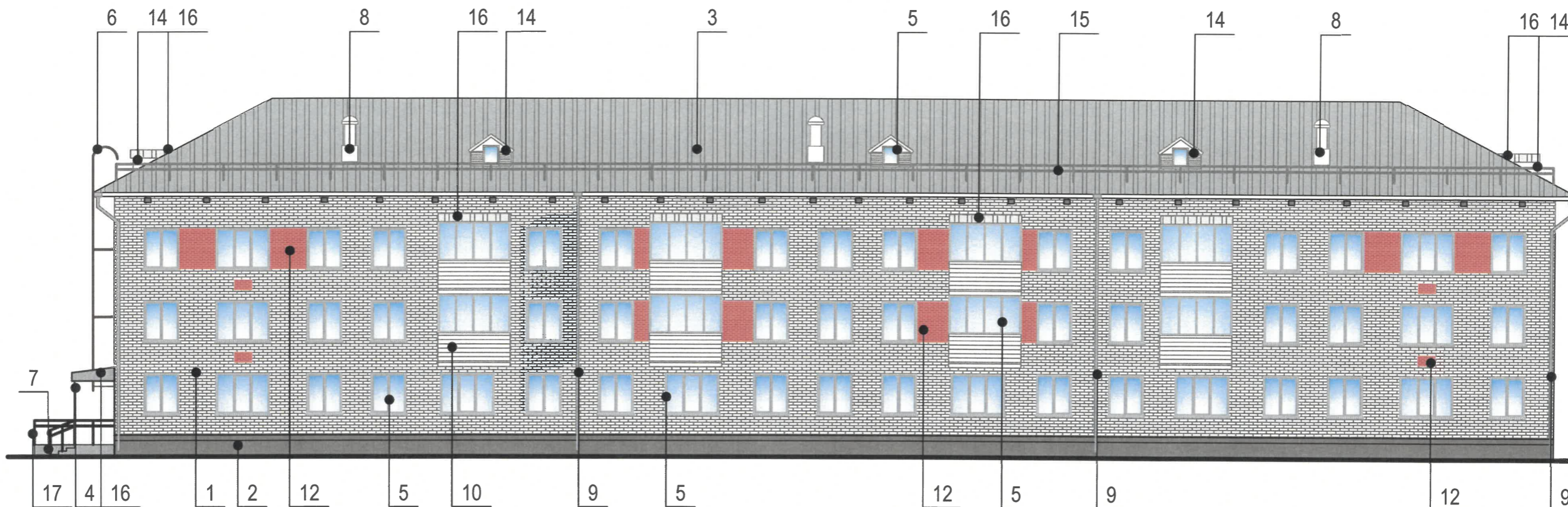


Боковой фасад



Фотофиксация выполнена 12.2024

						05/2024-КПФ			
						Колерный паспорт объекта капитального строительства по ул. Маршала Толбухина, №2/3 Орджоникидзевского района г. Перми			
Изм.	Кол. уч.	Лист	№ док.	Подп.	Дата	Многоквартирный жилой дом со встроенными помещениями общественного назначения	Стадия	Лист	Листов
							П	4	10
Разраб.		Кашеварова		<i>Кашеварова</i>	12.2024	Существующее состояние фасадов	ООО "АППИКУ"		
Н.контр.		Дубровских		<i>Дубровских</i>	12.2024				



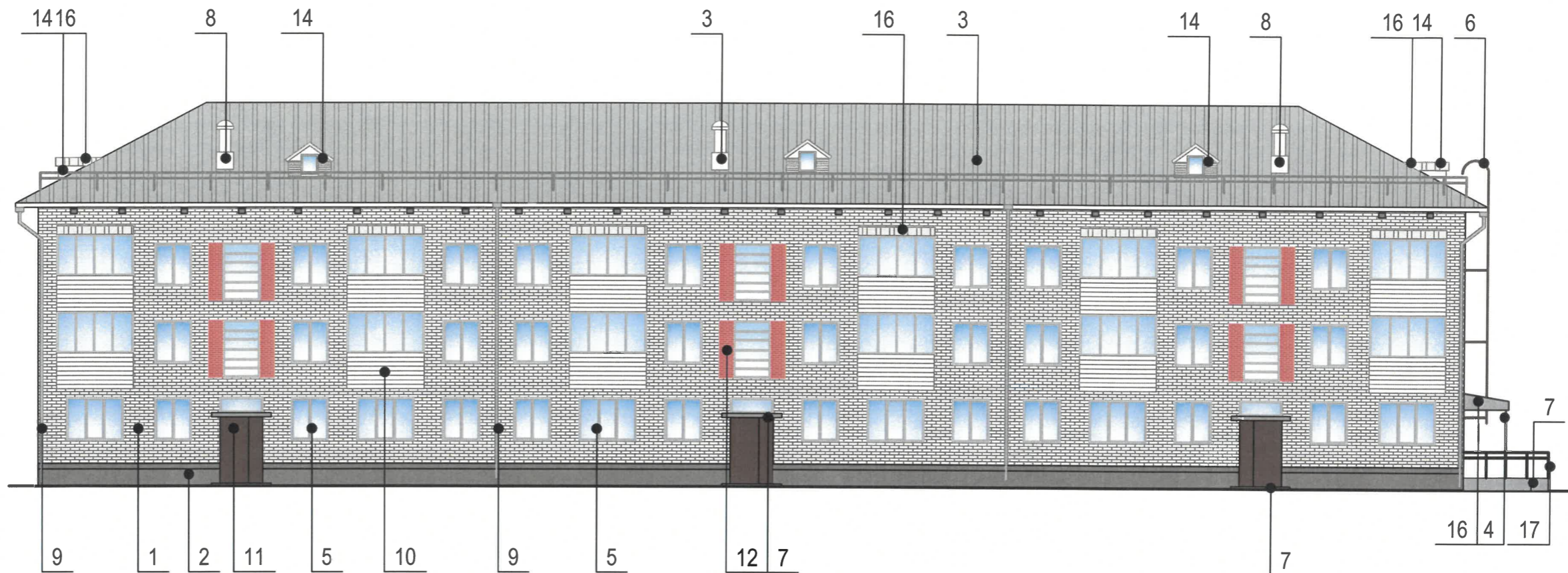
**Пояснительная записка**

1. В случае, если наружные лестницы при дополнительно устроенных входах в общественные помещения здания выходят за границы предоставленного земельного участка и красные линии квартала, то устройство дополнительных или переустройство существующих входных групп требует получения разрешения в установленном порядке.
2. Требования к входным группам установлены пунктом 11.7 Правил благоустройства территории города Перми, утвержденных Решением Пермской городской Думы от 15.12.2020 № 277.
3. При размещении новой входной группы, изменении входной группы при проведении реконструкции, капитального ремонта здания, строения, сооружения требуется разработка проекта колерного паспорта.
4. Размещение входных групп, расположенных в границах территорий достопримечательных мест на территории города Перми, должно соответствовать требованиям, установленным органом охраны объектов культурного наследия.
5. Требования к входным группам, расположенным в границах территорий общего пользования, за исключением входных групп, расположенных в границах территорий достопримечательных мест:
  - архитектурные элементы входных групп (крыльца, входная площадка, ступени, лестницы, ограждения, парапеты, роллетные системы (рольставни), козырьки, приямки, пандусы или подъемные устройства для маломобильных групп населения) должны быть выполнены параллельно фасаду здания, строения, сооружения на расстоянии не более чем 1,5 м от фасада здания, строения, сооружения и при условии сохранения ширины пешеходной зоны (тротуара) не менее 2 м;
  - размер входной площадки - 1,5 м x 1,85 м;
  - входная группа (приямок) в подвальное или полуподвальное помещение должна быть выполнена параллельно фасаду здания, строения, сооружения с лестницей на расстоянии не более чем 1,5 м от фасада здания, строения, сооружения. По периметру входной группы (приямка) устраивается парапет высотой не более 0,5 м, над входной группой (приямком) устанавливается козырек с водоотводом;
  - на высоте более 0,72 м от уровня земли входная группа должна быть выполнена за счет внутреннего пространства здания, строения, сооружения.
6. Ступени и входная площадка входных групп должны иметь противоскользящее покрытие или полосы.
7. На одном из торцов входной площадки может быть предусмотрен пандус или подъемное устройство для маломобильных групп населения.
8. Наружная кнопка вызывного устройства должна быть размещена в начале заезда на пандус или при входе на подъемное устройство для маломобильных групп населения.
9. Условия размещения дополнительного оборудования см. лист 6.
10. Глухие экраны ограждений балконов, лоджий (из профилированного металлического листа, алюминиевых композитных панелей и т.д.) по высоте должны быть не более первоначальной исторической высоты ограждения балкона (лоджии). Нормативную высоту ограждения 1,2 метра следует обеспечивать за счет применения не сплошных элементов ограждения (металлические решетки, перила).

И.О. СОГЛАСОВАНО  
 1й заместитель начальника ДГА  
 г.Перми - главный архитектор  
 17 января 2025 г.

1 Условные обозначения:  
 - выноска и номер позиции согласно ведомости отделки фасадов на листе 1

						05/2024-КПФ			
						Колерный паспорт объекта капитального строительства по ул. Маршала Толбухина, 2/3 Орджоникидзевского района г. Перми			
Изм.	Кол. уч.	Лист	№ док.	Подп.	Дата	Многоквартирный жилой дом со встроенными помещениями общественного назначения	Стадия	Лист	Листов
Разраб.				Кашеварова	12.2024		П	5	10
Н.контр.				Дубровских	12.2024	Главный фасад	ООО "АППИКУ"		



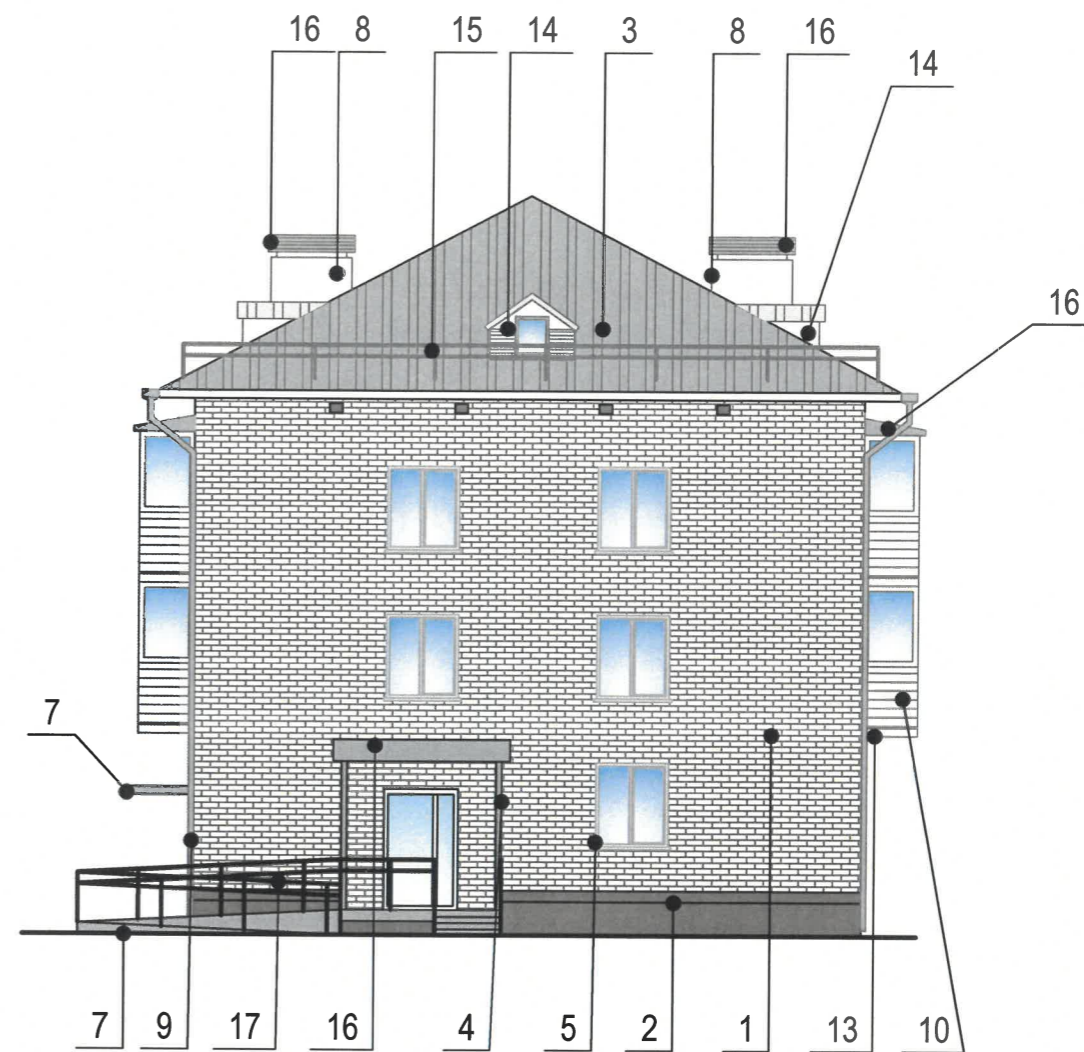
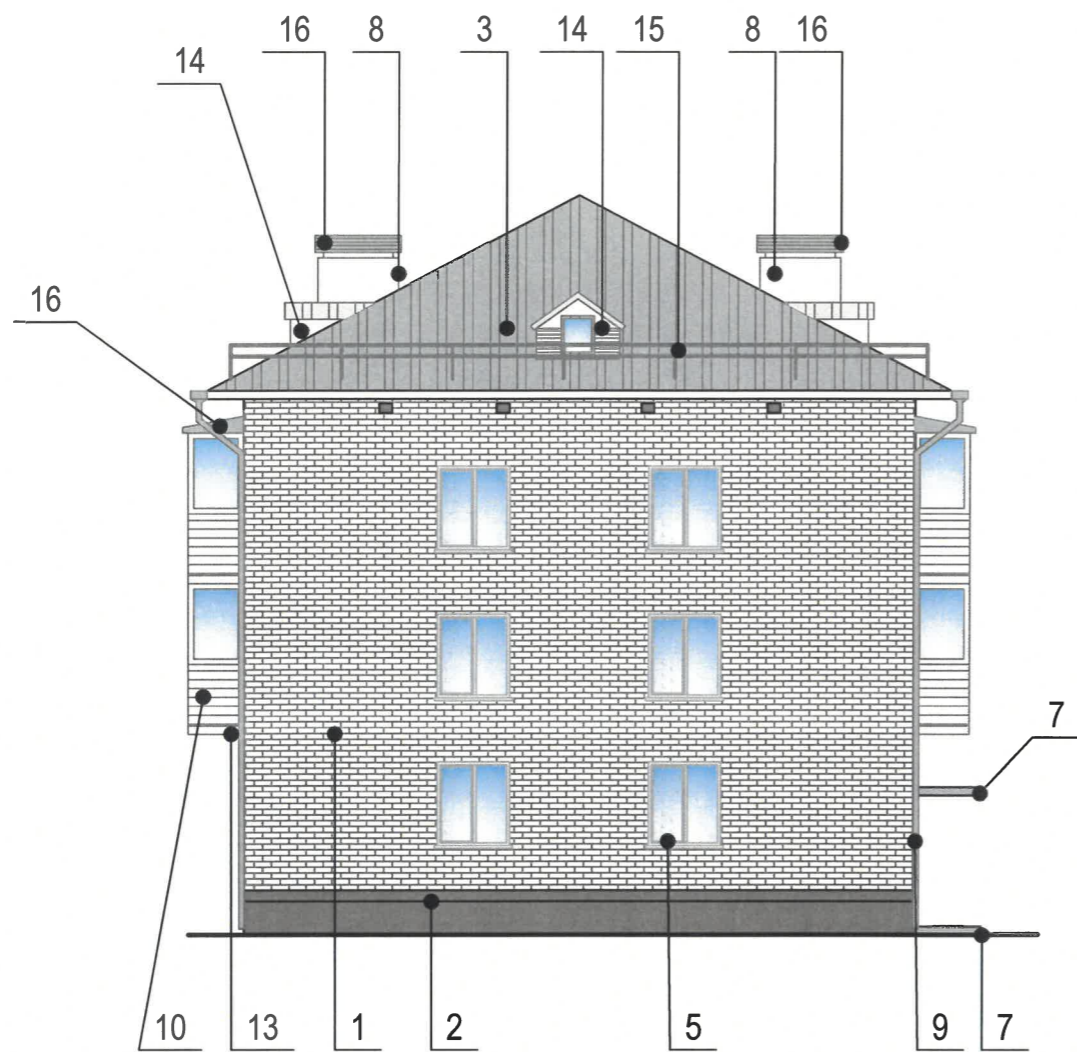
**ПРИМЕЧАНИЕ:**

1. Дополнительное оборудование - размещаемые на фасадах здания, строения, сооружения системы технического обеспечения эксплуатации зданий, строений, сооружений (наружные блоки систем кондиционирования и вентиляции, маскирующие ограждения (экраны, решетки), вентиляционные трубопроводы, антенны, видеокамеры наружного наблюдения, электрощиты, кабельные линии, иное подобное оборудование), защитные устройства (решетки, рольставни), почтовые ящики, часы, банкоматы, элементы архитектурно-художественной подсветки, флажки и иное оборудование.
2. Размещение дополнительного оборудования, дополнительных элементов и устройств на фасадах объектов капитального строительства рекомендуется при соблюдении следующих условий:
  - соответствие размещения дополнительного оборудования архитектурному решению фасадов, предусмотренному проектной документацией, в соответствии с которой осуществлено строительство (реконструкция) Объекта, с привязкой к единой (вертикальной, горизонтальной) системе осей фасадов;
  - единая горизонтальная ось - условная прямая линия. Определяется как половина расстояния между верхним и нижним архитектурным элементом (окна, наличники, карниз, фриз и другие), выделяющимся (западающим, выступающим) из плоскости стены;
  - единая вертикальная ось - условная прямая линия. Определяется как половина расстояния между границами одного архитектурного элемента (окна, двери, колонны) либо между двумя архитектурными элементами (окна, двери, колонны);
  - комплексное решение размещения оборудования - единое архитектурное и цветовое решение (в том числе размер, форма, материал);
  - размещение дополнительного оборудования на архитектурных деталях, элементах декора, поверхностях с ценной архитектурной отделкой, а также крепление, ведущее к повреждению архитектурных поверхностей, не допускаются.
3. Размещение дополнительного оборудования не должно нарушать законные интересы собственников жилых помещений в непосредственной близости с оборудованием.
4. Рекомендуется наружные системы кондиционирования устанавливать: у жилых помещений - за счет внутреннего пространства балкона/лоджии, у нежилых - за счет пространства помещений.
5. В соответствии со статьей 36 Жилищного кодекса Российской Федерации собственникам помещений в многоквартирном доме решение о возможности или невозможности размещения наружных блоков кондиционеров на фасадах многоквартирного дома может быть принято на общем собрании собственников помещений данного многоквартирного дома.
6. В случае принятия положительного решения о размещении наружных блоков кондиционеров на фасадах многоквартирного дома рекомендуется внешние блоки кондиционирования закрывать маскирующими ограждениями (экраны, решетки) в цвет фасада.

И.О. СОГЛАСОВАНО  
 1й заместитель начальника ДГА  
 г. Перми - главный архитектор  
 « 17 » января 2025 г.

- 1 Условные обозначения:
- - выноска и номер позиции согласно ведомости отделки фасадов на листе 1

						05/2024-КПФ			
						Колерный паспорт объекта капитального строительства по ул. Маршала Толбухина, 2/3 Орджоникидзевского района г. Перми			
Изм.	Кол. уч.	Лист	№ док.	Подп.	Дата	Многоквартирный жилой дом со встроенными помещениями общественного назначения	Стадия	Лист	Листов
Разраб.		Кашеварова		<i>Кашеварова</i>	12.2024		П	6	10
Н.контр.		Дубровских		<i>Дубровских</i>	12.2024	Дворовой фасад	ООО "АППИКУ"		



И.О. СОГЛАСОВАНО  
 1й заместитель начальника ДГА  
 г. Пермь - главный архитектор  
*С. Карасев*  
 « 17 » января 2025 г.

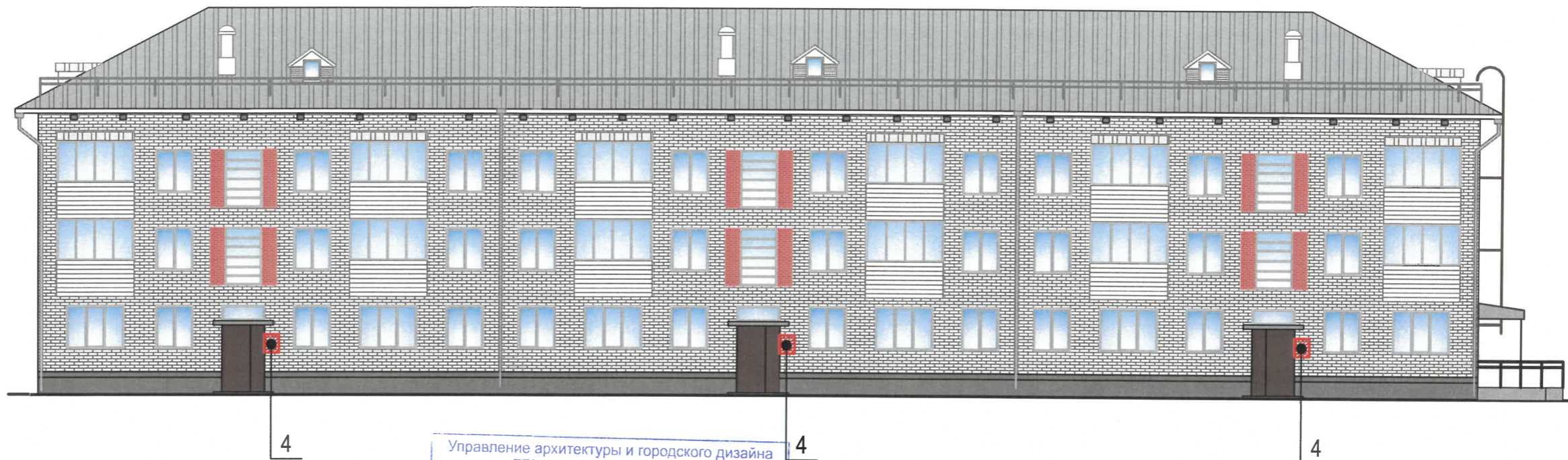
1 Условные обозначения:  
 ● - выноска и номер позиции согласно ведомости отделки фасадов на листе 1

**Примечание:**

1. Условия устройства и переустройства входных групп см. лист 5.
2. Условия размещения дополнительного оборудования см. лист 6

						05/2024-КПФ			
						Колерный паспорт объекта капитального строительства по ул. Маршала Толбухина, 2/3 Орджоникидзевского района г. Пермь			
Изм.	Кол. уч.	Лист	№ док.	Подп.	Дата	Многоквартирный жилой дом со встроенными помещениями общественного назначения	Стадия	Лист	Листов
Разраб.		Кашеварова		<i>Кашеварова</i>	12.2024		П	7	10
Н.контр.		Дубровских		<i>Дубровских</i>	12.2024	Боковые фасады	ООО "АППИКУ"		





Управление архитектуры и городского дизайна  
ДГА администрации г.Перми  
**СООТВЕТСТВУЕТ АРХИТЕКТУРНОМУ  
ОБЛИКУ ГОРОДА ПЕРМИ**  
«17» ЯНВ. 2025  
Карасев С.А. Подпись

- 1 Условные обозначения:
- выноска и номер позиции согласно Ведомости средств размещения информации, рекламных конструкций
  - место допустимого размещения средств информации, рекламных конструкций
  - единая горизонтальная ось средств размещения информации, рекламных конструкций

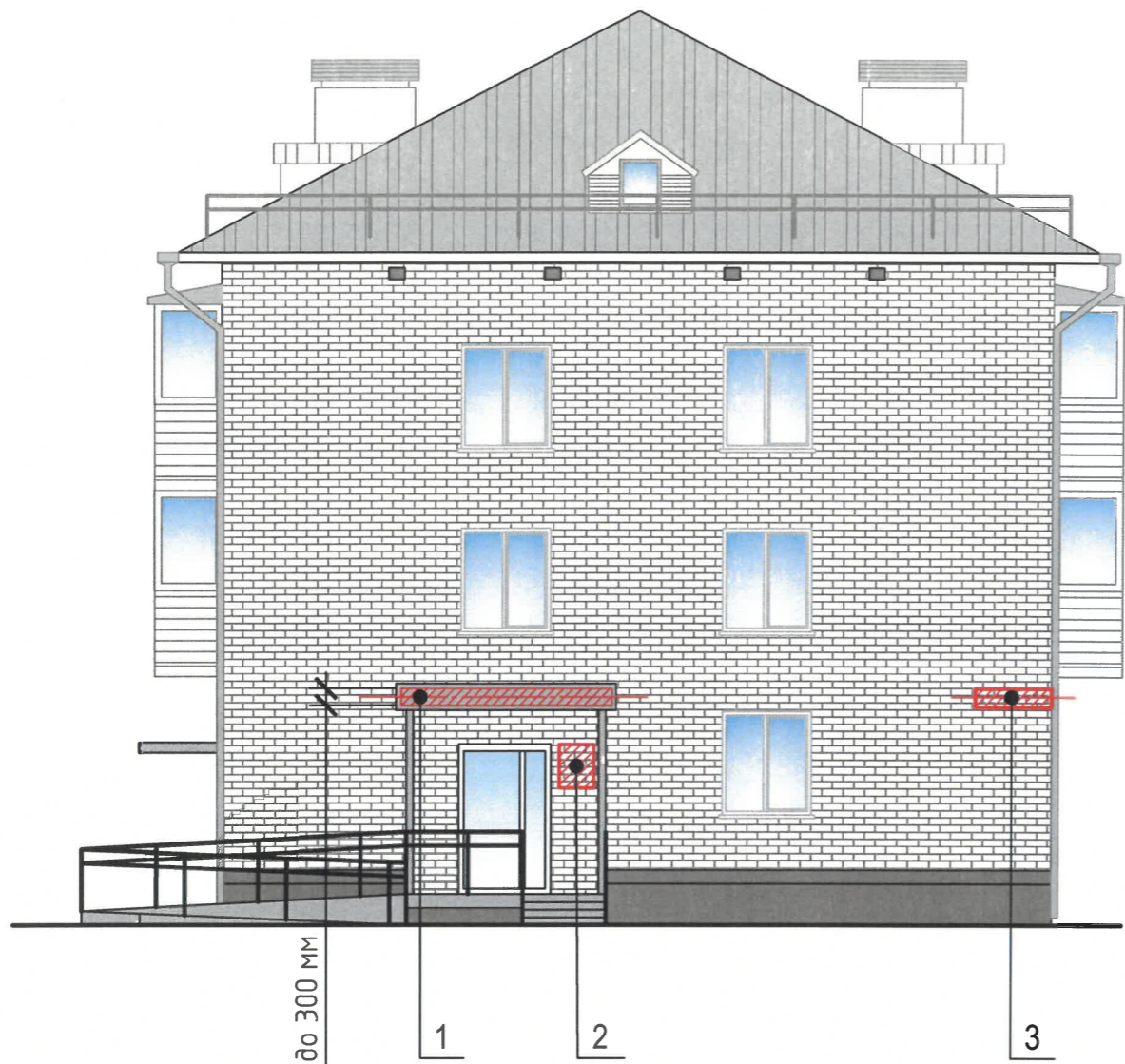
**Условия размещения средств размещения информации, рекламных конструкций.**

1. Место размещения информации располагаются относительно условной прямой линии - единой горизонтальной оси. Местоположение оси на фасаде определяется как половина расстояния между верхним и нижним архитектурным элементом (окна, наличники, карниз, фриз и др.), выделяющимся (западающим, выступающим) из плоскости стены.
2. Размещение вывесок и рекламных конструкций должно осуществляться в границах места допустимого размещения средств размещения информации, рекламных конструкций, установленных данным колерным паспортом объектом капитального строительства.
3. Размещение вывесок по отношению друг к другу, их конфигурация, наполненность информацией должны соответствовать Стандартным требованиям к вывескам, их размещению и эксплуатации (далее - Стандартные требования), утвержденным Решением Пермской городской Думы от 15.12.2020 №277.
4. В случае, если планируемые к размещению вывески не соответствуют Стандартным требованиям и действующему колерному паспорту, требуется внесение изменений в колерный паспорт путем разработки нового колерного паспорта.
5. Максимальный размер информационных табличек - 0,5 м x 0,7 м (пункт 2.13 Стандартных требований).
6. Узел крепления каждого типа объекта информации разрабатывается отдельным рабочим проектом.
7. В случае размещения рекламной конструкции на фасаде здания, строения, сооружения, такая конструкция должна быть отражена в составе нового колерного паспорта, а ее размещение должно осуществляться в соответствии с действующим порядком установки эксплуатации рекламных конструкций на территории города Перми, утвержденным решением пермской городской Думы от 27.01.2009 №11, с последующим получением на установку и эксплуатацию рекламной конструкции в установленном порядке.
8. Размещение вывесок, перекрывающих оконные проемы, а также расположенных на балконах зданий и сооружений должно быть согласовано с собственниками помещений, к которым относится балкон и данный оконный проем.
9. В случае возникновения спорных ситуаций с другими организациями в отношении мест размещения нестандартных вывесок, расположенных не в границах занимаемого помещения, регулирование конфликта и окончательное решение по размещению вывесок той или иной претендующей организации в соответствии с положениями Жилищного кодекса Российской Федерации должно приниматься на собрании собственников помещений в многоквартирном доме.

Ведомость размещения информации, рекламных конструкций

№ п/п	Тип объекта, материал, крепление	Цвет (с указанием RAL)	Наличие подсветки
1	Вывеска - объемные буквы и /или логотипы без подложки на металлических направляющих в цвет фасада на фризе. Металл, пластик, пленки	Фирменные цвета	Внутренняя или контурная светодиодами, без подсветки
2	Информационная табличка (режимник). Одиночная (500x700) или модульная. Оргстекло, пластик, металл, пленка.	Фирменные цвета	Без подсветки
3	Указатель с наименованием улицы и номером дома (здания) (пункт 11.4.2 Решения Пермской городской Думы от 15.12.2020 № 277). Пластик, металл.	Синий: R-(0), G-(20), B-(120); белый	Возможна подсветка
4	Указатель с наименованием улицы и номером дома, подъезда (пункт 11.4.2 Решения Пермской городской Думы от 15.12.2020 № 277). Пластик, металл.	Синий: R-(0), G-(20), B-(120); белый	Возможна подсветка

						05/2023-КПФ			
						Колерный паспорт объекта капитального строительства по ул. Мира, №67, 67/1 Индустриального района г. Перми			
Изм.	Кол. уч.	Лист	№ док.	Подп.	Дата	Многоквартирный жилой дом со встроенными помещениями общественного назначения	Стадия	Лист	Листов
Разраб.		Кашеварова			04.2024		П	8	10
Н.контр.		Дубровских			04.2024	Размещение средств размещения информации, рекламных конструкций	ООО "АППИКУ"		

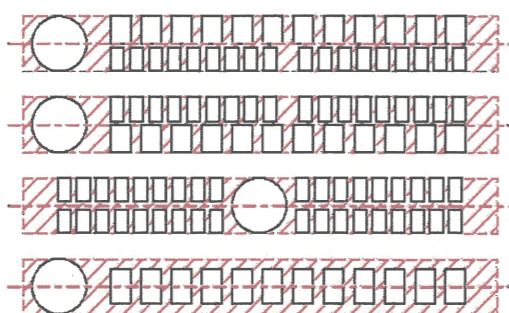


Управление архитектуры и городского дизайна  
 ДГА администрации г.Перми  
**СООТВЕТСТВУЕТ АРХИТЕКТУРНОМУ  
 ОБЛИКУ ГОРОДА ПЕРМИ**  
 «17» января 2024  
 Карасев С.А. Подпись

Узел крепления средств размещения информации



Схемы компоновки объемных букв и/или логотипов относительно оси и места размещения средств размещения информации



Пример сгруппированных модульных табличек

1Р № 001/18	О	САЛОН ОПТИКИ
1Р № 001/18		ОРГАНИЗАЦИЯ
1 ЭТАЖ	к	ЗООМАГАЗИН
1 ЭТАЖ	☀	ОРГАНИЗАЦИЯ
1 ЭТАЖ		ОРГАНИЗАЦИЯ
1Р № 001/18	🐾	ЗООМАГАЗИН

Условные обозначения:

- 1 — выноска и номер позиции согласно Ведомости средств размещения информации, рекламных конструкций см. на листе 8
- место допустимого размещения средств информации, рекламных конструкций
- единая горизонтальная ось средств размещения информации, рекламных конструкций

Примечание:

1. Условия размещения средств размещения информации см. лист 8.

						05/2023-КПФ			
						Колерный паспорт объекта капитального строительства по ул. Мира, №67, 67/1 Индустриального района г. Перми			
Изм.	Кол. уч.	Лист	№ док.	Подп.	Дата	Многоквартирный жилой дом со встроенными помещениями общественного назначения	Стадия	Лист	Листов
Разраб.				Кашеварова	04.2024		П	9	10
Н.контр.				Дубровских	04.2024	Размещение средств размещения информации, рекламных конструкций	ООО "АППИКУ"		

позиция ведомости отделки фасадов 2	координаты цвета RAL 7039	C:	50	
		M:	40	
		Y:	50	
		K:	40	
		R:	107	
		G:	105	
		B:	95	
позиция ведомости отделки фасадов 15,16	координаты цвета RAL 7040	C:	20	
		M:	5	
		Y:	10	
		K:	40	
		R:	157	
		G:	163	
		B:	166	
позиция ведомости отделки 5,10	координаты цвета RAL 9003	C:	0	
		M:	0	
		Y:	0	
		K:	0	
		R:	244	
		G:	248	
		B:	244	

позиция ведомости отделки 6,11	координаты цвета RAL 8011	C:	10	
		M:	60	
		Y:	100	
		K:	80	
		R:	90	
		G:	58	
		B:	41	
позиция ведомости отделки 8,13,14	координаты цвета RAL 9010	C:	0	
		M:	0	
		Y:	5	
		K:	0	
		R:	247	
		G:	249	
		B:	239	
позиция ведомости отделки 4,17	координаты цвета RAL 9004	C:	100	
		M:	90	
		Y:	100	
		K:	80	
		R:	46	
		G:	48	
		B:	50	

СОГЛАСОВАНО  
1й заместитель начальника ДГА  
г. Перми - главный архитектор  
*Карасев С.А.*  
«17» января 2025 г.

Координаты цветов RAL приведены с сайта: <https://colorscheme.ru>  
Каталоги цветов: RAL CLASSIC, RAL DESIGN

						05/2024-КПФ		
						Колерный паспорт объекта капитального строительства по ул. Маршала Толбухина, №2/3 Орджоникидзевского района г. Перми		
Изм.	Кол. уч.	Лист	№ док.	Подп.	Дата			
						Стадия	Лист	Листов
Разраб.		Кашеварова		<i>[Signature]</i>	12.2024	П	10	10
Н.контр.		Дубровский		<i>[Signature]</i>	12.2024	Эталоны колеров		
						ООО "АППИКУ"		