

Индивидуальный предприниматель Соловьёв Андрей Викторович

№ 059-22-01-26-104 от 24.01.2025

Заказчик: ИП Булатов Н.А.

**ПАСПОРТ ВНЕШНЕГО ОБЛИКА ОБЪЕКТА КАПИТАЛЬНОГО СТРОИТЕЛЬСТВА
(КОЛЕРНЫЙ ПАСПОРТ)**

АДРЕС ОБЪЕКТА: г. Пермь, административный район Мотовилихинский,
бульвар Гагарина, здание (строение) №36



шифр: 18/12-2024-ПОФ

ПЕРМЬ, 2025г.

Ведомость чертежей

| ЛИСТ | НАИМЕНОВАНИЕ | ПРИМЕЧАНИЯ |
|------|--|------------|
| 1 | Общие данные (Начало) | |
| 2 | Общие данные (Окончание) | |
| 3 | Существующее состояние фасада. Общий вид здания (Фотофиксация. Вид: А, Б, В, Г) | |
| 4 | Существующее состояние фасада. Встроенное - пристроенное помещение (Фотофиксация. Вид: Д, Е, Ж, И) | |
| 5 | Фотомонтаж главного фасада | |
| 6 | Фотомонтаж дворового фасада | |
| 7 | Главный фасад | |
| 8 | Дворовой фасад | |
| 9 | Боковые фасады | |
| 10 | Размещение средств размещения информации, рекламных конструкций. (Начало) | |
| 11 | Размещение средств размещения информации, рекламных конструкций. (Окончание) | |
| 12 | Эталоны колеров | |

Ведомость отделки фасадов

| ПОЗ. | ЭЛЕМЕНТ ФАСАДА | ЭТАЛОН ЦВЕТА | ОБОЗНАЧ. | ВИД ОТДЕЛКИ | ПРИМ. |
|------|--|---|----------------------------------|---|-------|
| 1 | Плиты бетонные балконные, козырьки | | RAL 9010 | Бетон / Водно-дисперсионная краска | |
| 2 | Цоколь - Тип1 | | RAL 7030 | Краска по штукатурке | |
| 3 | Основное поле стен №1 |  | RAL DESIGN 040 50 30 / 060 70 30 | Кирпич / водно-дисперсионная краска | |
| 4 | Основное поле стен №2 |  | RAL DESIGN 050 50 30 | Алюм. композитные листы (кассеты) | |
| 5 | Основное поле стен №3 | | RAL 9010 Белый | Алюм. композитные листы (кассеты) | |
| 6 | Окна, двери | | RAL 9010/9006 | Металлопластик / алюм. профиль | |
| 7 | Отливы окон, парапетов, кровля козырьков, вент. короба | | RAL 7004 Сигнальный серый | Металл с покрытием атмосферостойкой краской | |
| 8 | Откосы, обрамления оконных и дверных проемов | | RAL 9010 Белый | Водно-дисперсионная краска | |
| 9 | Экраны ограждения балконов | | RAL 9010 Белый | Водно-дисперсионная краска | |
| 10 | Ограждения, лестниц, лоджий, конструкция крыльца | | RAL 7005 Мышино-серый | Металл с покрытием атмосферостойкой краской | |
| 11 | Дверные полотна - Тип 3 | | RAL 7005 Мышино-серый | Металл с покрытием атмосферостойкой краской | |
| 12 | Цоколь - Тип 2 | | RAL 7030 | Керамогранит | |
| 13 | | | | | |
| 14 | | | | | |

Пояснительная записка.

Объект капитального строительства - ремонт фасадов многоквартирного жилого дома с встроенными помещениями общественного назначения по адресу: г.Пермь, Мотовилихинский район, ул. Гагарина бульвар, д.36, земельный участок с кадастровым номером 59:01:4311902:6.

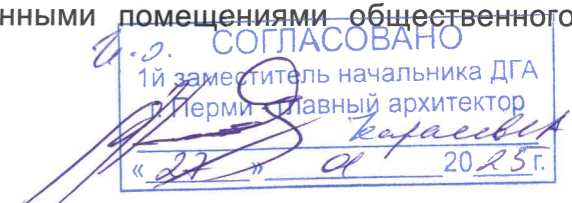
Год постройки и ввод в эксплуатацию: ввод в эксплуатацию 2002 г.

Объект: Многоквартирный жилой дом с встроенными помещениями общественного назначения.

В плане здание прямоугольной конфигурации.

Несущие стены: кирпичные.

Кровля: плоская.



 А.В. СОГЛАСОВАНО
 1й заместитель начальника ДГА
 г.Пермь, Главный архитектор
 «27» 01 2025г.

Ранее разработанные колерные паспорта: от 22.11.2019 № СЭД - 059-22-01-26-7401, шифр: 04-10-19-ПОФ (согласован 22.11.2019).

Нахождение в границах зон объектов культурного наследия: рассматриваемый объект не располагается в зоне охраны объектов культурного наследия.

Настоящим колерным паспортом:

Вносятся изменения в ранее согласованный колерный паспорт, в части уточнения фасадов встроенных помещений находящихся в двухэтажном здании с подвалом:

- типы и виды отделки фасадов, и их цветовые решения;

- виды и места размещения средств размещения информации, рекламных конструкций.

- приямки, входные группы цокольной части и первого этажа, места расположения закладываемых и раскрываемых проемов.

Цветовое решение и применяемые материалы обеспечивают комплексное решение всех элементов фасадов, единство архитектурного облика здания. Средства размещения информации, рекламные конструкции не нарушат архитектурный облик здания.

Предметом согласования данного колерного паспорта являются: принятые цветовые решения элементов фасада, применяемые материалы существующего объекта недвижимости, а также определение возможных типов размещения средств размещения информации на нем. Средства размещения информации, рекламные конструкции, не соответствующие типу и местам их возможного размещения, подлежат демонтажу.

В соответствии с Градостроительным кодексом Российской Федерации, решением Пермской городской Думы от 15.12.2020 № 277 «Об утверждении Правил благоустройства территории города Перми» и постановлением администрации города Перми от 22.02.2017 № 130 «Об утверждении формы и Порядка согласования паспорта внешнего облика объекта капитального строительства (колерного паспорта)» колерные паспорта либо их изменения не являются разрешительной документацией на строительство, реконструкцию объекта капитального строительства; не являются правовым основанием на устройство (переустройство, демонтаж) пристроек, навесов, козырьков и других архитектурных элементов объекта капитального строительства.

| | | | | | | | | | |
|---------|----------|------|-------|-------|-------|--|--------|------------------|--------|
| | | | | | | 18/12-2024-ПОФ | | | |
| | | | | | | Колерный паспорт объекта капитального строительства по адресу: г.Пермь, Мотовилихинский район, ул. Гагарина бульвар, 36 | | | |
| Изм. | Колуч. | Лист | №Док. | Подп. | Дата | Многоквартирный жилой дом с встроенными помещениями общественного назначения | Стадия | Лист | Листов |
| Разраб. | Соловьёв | | | | 01/25 | | П | 1 | 12 |
| | | | | | | Общие данные (Начало) | | ИП Соловьёв А.В. | |

Инструкция о порядке производства работ, связанных с окраской фасадов и всех наружных частей зданий, сооружений, строений, расположенных на территории города Перми

1. Окраска (отделка) фасадов и всех наружных частей зданий, сооружений, строений, расположенных на территории города Перми, может производиться лишь на основании паспорта внешнего облика объекта капитального строительства (колерного паспорта), согласованного с департаментом градостроительства и архитектуры администрации г. Перми (далее - ДГА).

2. До начала процесса окраски (отделки) здания или какого-либо сооружения должны быть произведены работы по капитальному ремонту всех без исключения его наружных частей, подлежащих окраске.

3. До начала ремонта зданий, имеющих газосветовую рекламу, сообщить рекламораспространителю о предстоящих работах на фасаде здания с целью сохранения вывесок либо их демонтажа.

4. Полуразрушенные и разрушенные архитектурные художественно-скульптурные элементы фасада: карнизы, фризы, колонны, пилястры, сандрики, кронштейны, обрамления проемов, различные лепные украшения, барельефы, мозаика, художественная роспись и т.п. подлежат обязательному восстановлению в своем первоначальном виде. Категорически запрещается производить окраску здания без предварительного восстановления указанных элементов декора фасада.

5. Металлические поверхности отдельных элементов фасада: чугунные решетки, ограждения балконов и лестниц, элементы входных групп, двери, кронштейны и прочие архитектурно-художественные элементы фасада перед окраской очищаются от грязи, ржавчины, старой краски и покрываются вновь атмосферостойкой краской для металлических поверхностей.

6. В соответствии с выданными образцами цвета (колерами) на окраску (отделку) здания организация, производящая ремонт здания, составляет пробные образцы цвета, которые наносятся на подготовленную для покраски поверхность стены в уровне 1-го этажа здания (не выше 1,5 метров от земли).

7. Проверку и согласование пробного образца цвета (выкраса колера) производит уполномоченный представитель ДГА. Без указанных проверки и согласования производить окраску (отделку) фасадов здания категорически запрещается.

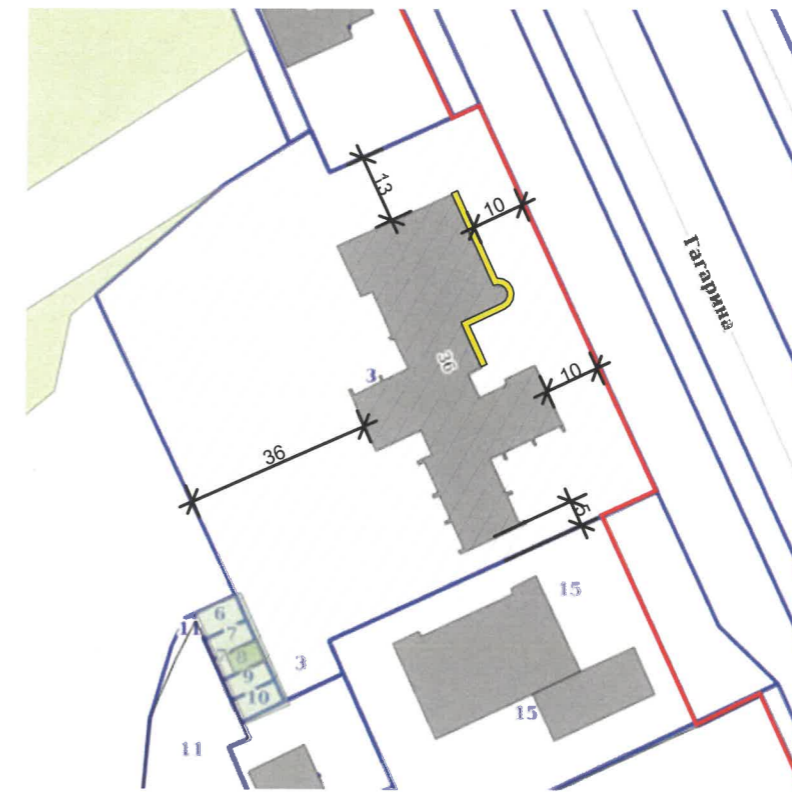
8. Домоуправления, организации и учреждения, производящие окраску (отделку) и связанный с нею ремонт фасадов здания, несут ответственность за выполнение настоящей инструкции и могут быть привлечены к административной ответственности за ее нарушение в соответствии со статьей 6.8.2 «Нарушение требований к внешнему виду фасадов зданий, строений, сооружений» Закона Пермского края от 06.04.2015 № 460-ПК «Об административных правонарушениях в Пермском крае».

9. По всем вопросам, связанным с производством работ, необходимо обращаться в ДГА по адресу: г. Пермь, ул. Сибирская, 15, каб. 315, тел. 212-76-98.

Ведомость ссылочных и прилагаемых документов

| ОБОЗНАЧЕНИЕ | НАИМЕНОВАНИЕ | ПРИМЕЧАНИЕ |
|--|---|-----------------------|
| | <u>Ссылочные документы:</u> | |
| Решение Пермской городской Думы от 15.12.2020 № 277 | Об утверждении Правил благоустройства территории города Перми | |
| Постановление администрации г. Перми от 22.02.2017 № 130 | Об утверждении формы и Порядка согласования паспорта внешнего облика объекта капитального строительства (колерного паспорта) | |
| Ранее разработанный колерный паспорт от 22.11.2019 № СЭД - 059-22-01-26-7401 | Колерный паспорт объекта капитального строительства по ул. Гагарина бульвар, 36 в Мотовилихинском районе города Перми, шифр: 04-10-19-ПОФ | Согласован 22.11.2019 |

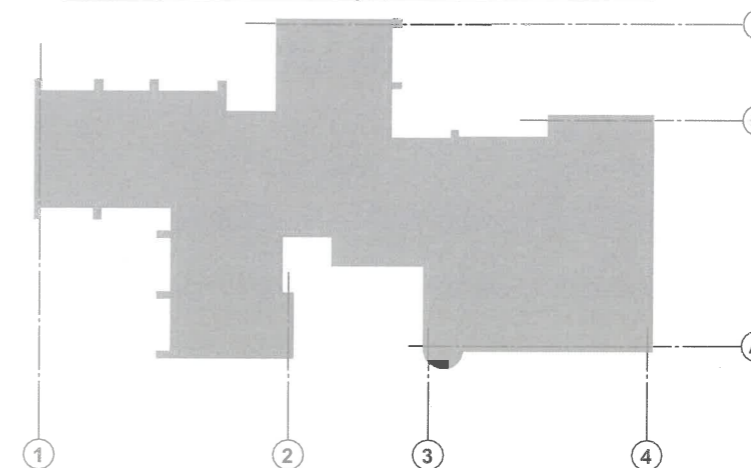
Ситуационный план



Условные обозначения

- 1 - Многоквартирный жилой дом с встроенными помещениями общественного назначения по ул. Гагарина бульвар, 36 в Мотовилихинском районе г.Перми.
- - красные линии
- земельный участок по ул. Гагарина бульвар, 36 с кадастровым номером 59:01:4311902:6
- - фасады с местами размещения средств размещения информации, рекламных конструкций

План условных координационных осей



| | | | | | | | | | |
|---------|---------|----------|-------|-------|-------|---|------------------|------|--------|
| | | | | | | 18/12-2024-ПОФ | | | |
| | | | | | | Колерный паспорт объекта капитального строительства по адресу: г.Пермь, Мотовилихинский район, ул. Гагарина бульвар, 36 | | | |
| Изм. | Кол.уч. | Лист | №Док. | Подп. | Дата | Многоквартирный жилой дом с встроенными помещениями общественного назначения | Стадия | Лист | Листов |
| Разраб. | | Соловьёв | | | 01/25 | | П | 2 | |
| | | | | | | Общие данные (Окончание) | ИП Соловьёв А.В. | | |

Существующее состояние главного фасада (фотофиксация вид А)



Существующее состояние главного фасада (фотофиксация вид Б)



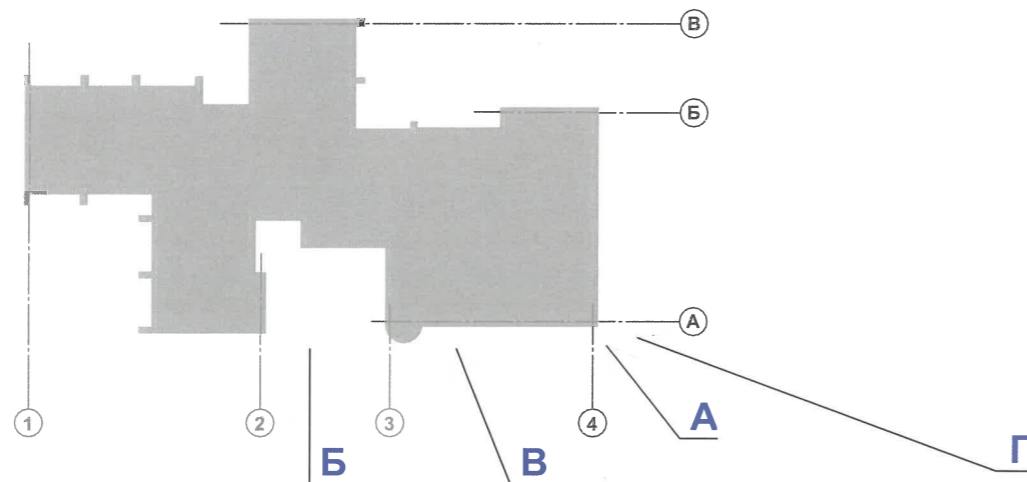
Существующее состояние главного фасада (фотофиксация вид В)



Существующее состояние главного фасада (фотофиксация вид Г)



Дата фотофиксации 18.12.2024



| | | | | | | 18/12-2024-ПОФ | | | |
|---------|---------|----------|-------|-------|-------|--|--------|------------------|--------|
| | | | | | | Колерный паспорт объекта капитального строительства по адресу: г.Пермь, Мотовилихинский район, ул. Гагарина бульвар, 36 | | | |
| Изм. | Кол.уч. | Лист | №Док. | Подп. | Дата | Многоквартирный жилой дом с встроенными помещениями общественного назначения | Стадия | Лист | Листов |
| Разраб. | | Соловьёв | | | 01/25 | | П | 3 | |
| | | | | | | Существующее состояние фасада. Общий вид здания (Фотофиксация. Вид: А, Б, В, Г) | | ИП Соловьёв А.В. | |

Существующее состояние главного фасада (фотофиксация вид Д)



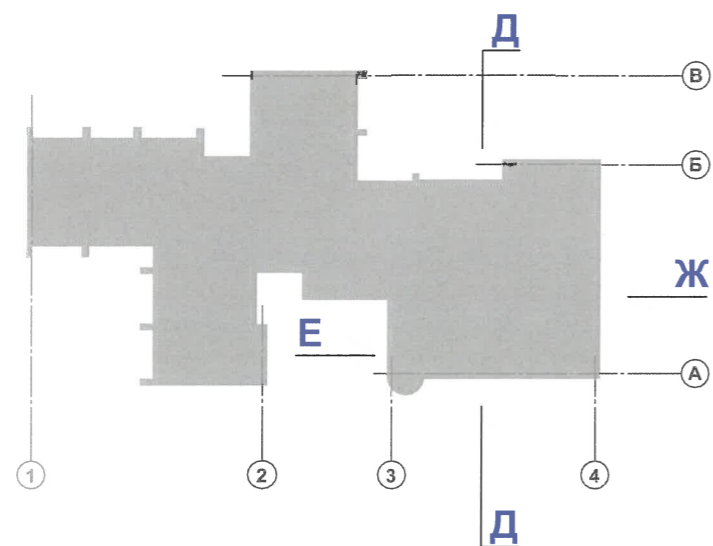
Существующее состояние главного фасада (фотофиксация вид Е)



Существующее состояние бокового фасада (фотофиксация вид Ж)



Существующее состояние дворового фасада (фотофиксация вид И)



Дата фотофиксации 18.12.2024

| | | | | | | 18/12-2024-ПОФ | | | |
|---------|---------|----------|-------|-------|-------|--|--------|------------------|--------|
| | | | | | | Колерный паспорт объекта капитального строительства по адресу: г.Пермь, Мотовилихинский район, ул. Гагарина бульвар, 36 | | | |
| Изм. | Кол.уч. | Лист | №Док. | Подп. | Дата | Многоквартирный жилой дом с встроенными помещениями общественного назначения | Стадия | Лист | Листов |
| Разраб. | | Соловьёв | | | 01/25 | | П | 4 | |
| | | | | | | Существующее состояние фасада. Встроенное - пристроенное помещение (Фотофиксация. Вид: Д, Е, Ж, И) | | ИП Соловьёв А.В. | |

ФОТОМОНТАЖ



СУЩЕСТВУЮЩИЙ ВИД



На данном листе представлен фотомонтаж, который представляет общую концепцию проекта и может отличаться от фасадов колерного паспорта.

| | | | | | | | | | |
|---------|---------|----------|-------|-------|-------|--|------------------|------|--------|
| | | | | | | 18/12-2024-ПОФ | | | |
| | | | | | | Колерный паспорт объекта капитального строительства по адресу: г.Пермь, Мотовилихинский район, ул. Гагарина бульвар, 36 | | | |
| Изм. | Коп.уч. | Лист | №Док. | Подп. | Дата | Многоквартирный жилой дом с встроенными помещениями общественного назначения | Стадия | Лист | Листов |
| Разраб. | | Соловьёв | | | 01/25 | | П | 5 | |
| | | | | | | Фотомонтаж главного фасада | ИП Соловьёв А.В. | | |

ФОТОМОНТАЖ

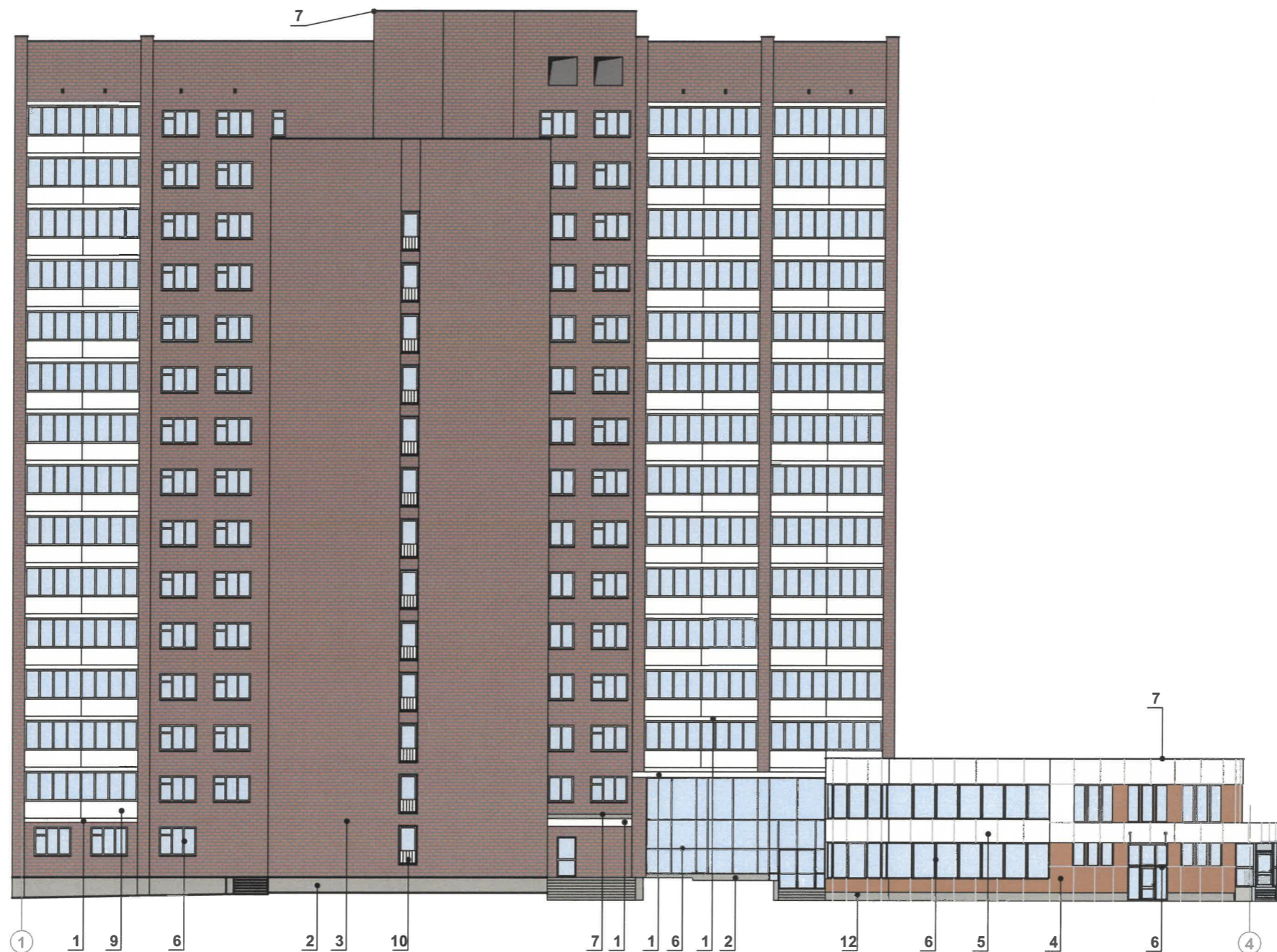


СУЩЕСТВУЮЩИЙ ВИД



На данном листе представлен фотомонтаж, который представляет общую концепцию проекта и может отличаться от фасадов колерного паспорта.

| | | | | | | | | | |
|---------|---------|----------|-------|--------------------|-------|--|------------------|------|--------|
| | | | | | | 18/12-2024-ПОФ | | | |
| | | | | | | Колерный паспорт объекта капитального строительства по адресу: г.Пермь, Мотовилихинский район, ул. Гагарина бульвар, 36 | | | |
| Изм. | Кол.уч. | Лист | №Док. | Подп. | Дата | Многоквартирный жилой дом с встроенными помещениями общественного назначения | Стадия | Лист | Листов |
| Разраб. | | Соловьёв | | <i>[Signature]</i> | 01/25 | | П | 6 | |
| | | | | | | Фотомонтаж дворового фасада | ИП Соловьёв А.В. | | |



№ 0. СОГЛАСОВАНО
 1й заместитель начальника ДГА
 г.Пермь - главный архитектор
 « 27 » 01 20 15г.

Пояснительная записка:

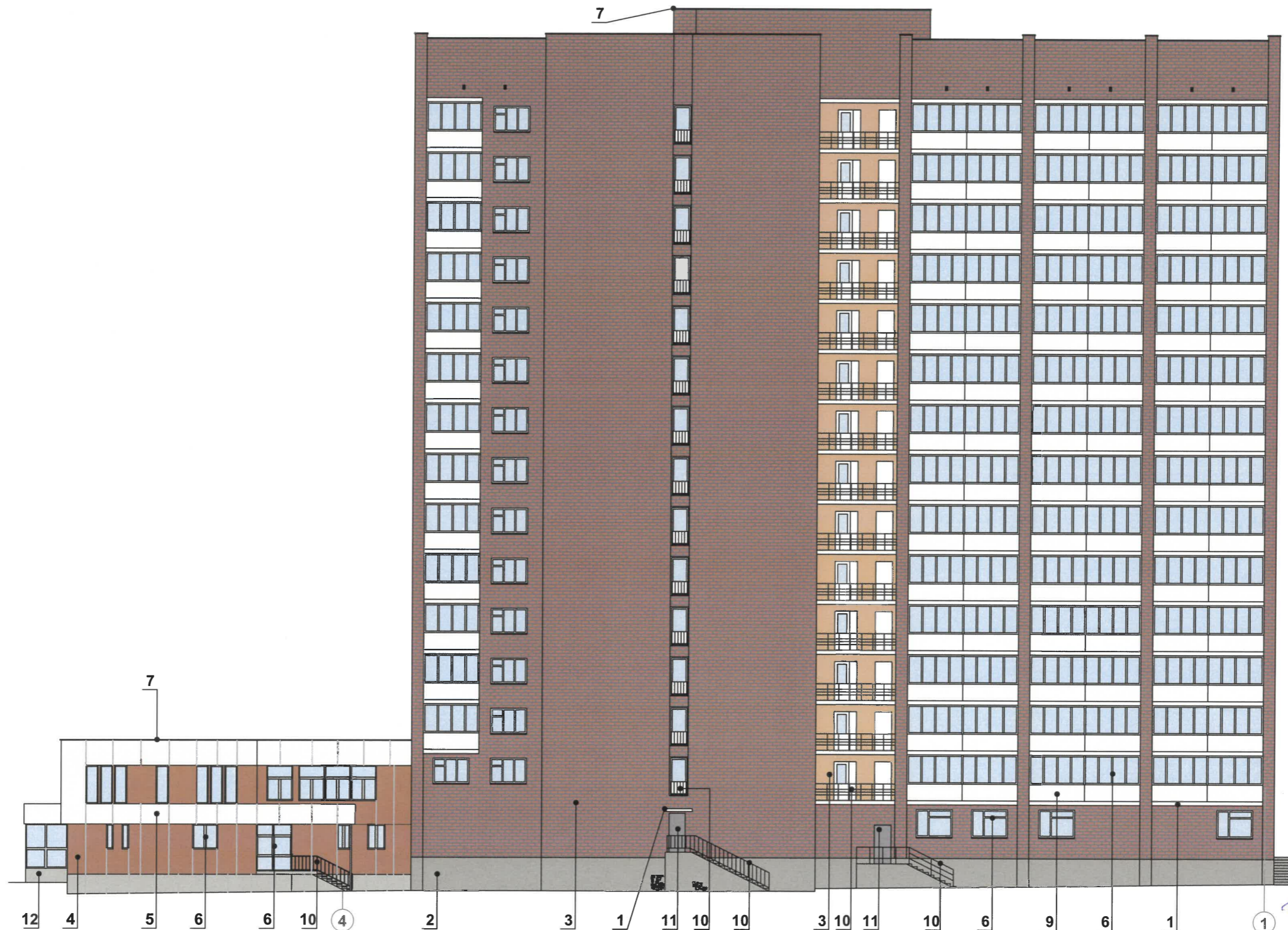
1. В случае, если наружные лестницы при дополнительно устроенных входах в общественные помещения здания выходят за границы предоставленного земельного участка и красные линии квартала, то устройство дополнительных или переустройство существующих входных групп требует получения разрешения в установленном порядке.
2. Требования к входным группам установлены пунктом 11.7 Правил благоустройства территории города Перми, утвержденных Решением Пермской городской Думы от 15.12.2020 № 277.
3. При размещении новой входной группы, изменении входной группы при проведении реконструкции, капитального ремонта здания, строения, сооружения требуется разработка проекта колерного паспорта.
4. Размещение входных групп, расположенных в границах территорий достопримечательных мест на территории города Перми, должно соответствовать требованиям, установленным органом охраны объектов культурного наследия.
5. Требования к входным группам, расположенным в границах территорий общего пользования, за исключением входных групп, расположенных в границах территорий достопримечательных мест:
 - архитектурные элементы входных групп (крыльца, входная площадка, ступени, лестницы, ограждения, парапеты, роллетные системы (рольставни), козырьки, приямки, пандусы или подъемные устройства для маломобильных групп населения) должны быть выполнены параллельно фасаду здания, строения, сооружения на расстоянии не более чем 1,5 м от фасада здания, строения, сооружения и при условии сохранения ширины пешеходной зоны (тротуара) не менее 2 м;
 - размер входной площадки - 1,5 м x 1,85 м;
 - входная группа (приямок) в подвальное или полуподвальное помещение должна быть выполнена параллельно фасаду здания, строения, сооружения с лестницей на расстоянии не более чем 1,5 м от фасада здания, строения, сооружения. По периметру входной группы (приямка) устраивается парапет высотой не более 0,5 м, над входной группой (приямком) устанавливается козырек с водоотводом;
 - на высоте более 0,72 м от уровня земли входная группа должна быть выполнена за счет внутреннего пространства здания, строения, сооружения.
6. Ступени и входная площадка входных групп должны иметь противоскользящее покрытие или полосы.
7. На одном из торцов входной площадки может быть предусмотрен пандус или подъемное устройство для маломобильных групп населения.
8. Наружная кнопка вызывного устройства должна быть размещена в начале заезда на пандус или при входе на подъемное устройство для маломобильных групп населения.

9. Глухие экраны ограждений балконов, лоджий (из профилированного металлического листа, алюминиевых композитных панелей и т.д.) по высоте должны быть не более первоначальной исторической высоты ограждения балкона (лоджии). Нормативную высоту ограждения 1,2 метра следует обеспечивать за счет применения не сплошных элементов ограждения (металлические решетки, перила).
10. Условия размещения дополнительного оборудования см. лист 9

Условные обозначения

- 5 - выноска и номер позиции, согласно ведомости отделки, см. лист 1
- 1 - условная координационная ось

| | | | | | | | | | |
|---------|---------|----------|-------|-------|-------|--|--------|------------------|--------|
| | | | | | | 18/12-2024-ПОФ | | | |
| | | | | | | Колерный паспорт объекта капитального строительства по адресу: г.Пермь, Мотовилихинский район, ул. Гагарина бульвар, 36 | | | |
| Изм. | Кол.уч. | Лист | №Док. | Подп. | Дата | Многоквартирный жилой дом с встроенными помещениями общественного назначения | Стадия | Лист | Листов |
| Разраб. | | Соловьёв | | | 01/25 | | П | 7 | |
| | | | | | | Главный фасад | | ИП Соловьёв А.В. | |



Пояснительная записка:

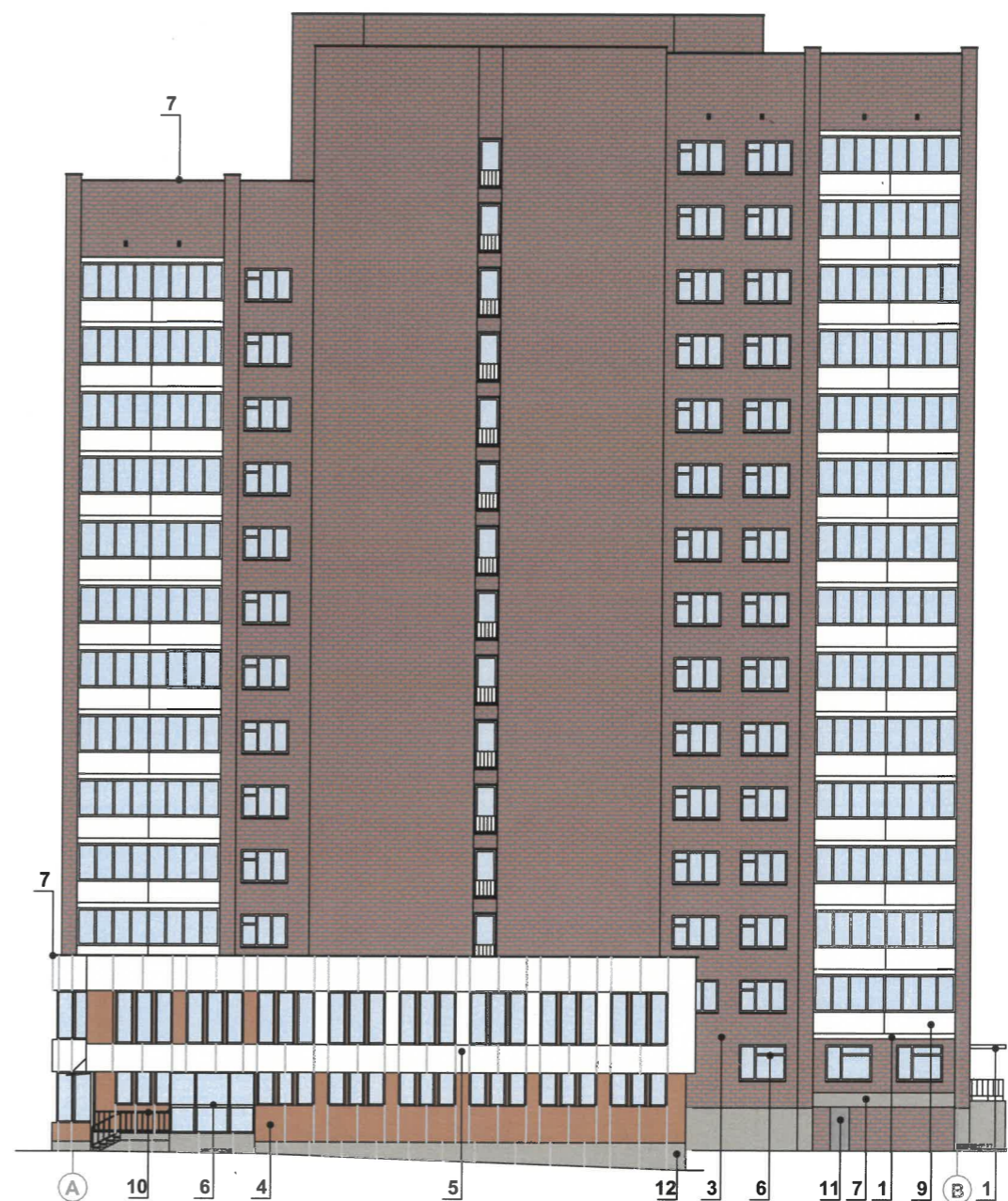
1. Условия устройства и переустройства входных групп см. лист 7
2. Условия размещения дополнительного оборудования см. лист 9

Условные обозначения

- 5 - выноска и номер позиции, согласно ведомости отделки, см. лист 1
- 1 - условная координационная ось

СОГЛАСОВАНО
 1й заместитель начальника ДГА
 г.Перми - главный архитектор
 «27» 01 20 25г.

| | | | | | | | | | |
|---------|--------|----------|-------|-------|-------|--|------------------|------|--------|
| | | | | | | 18/12-2024-ПОФ | | | |
| | | | | | | Колерный паспорт объекта капитального строительства по адресу: г.Пермь, Мотовилихинский район, ул. Гагарина бульвар, 36 | | | |
| Изм. | Кол.ч. | Лист | №Док. | Подп. | Дата | Многоквартирный жилой дом с встроенными помещениями общественного назначения | Стадия | Лист | Листов |
| Разраб. | | Соловьёв | | | 01/25 | | п | 8 | |
| | | | | | | Дворовой фасад | ИП Соловьёв А.В. | | |



Пояснительная записка:

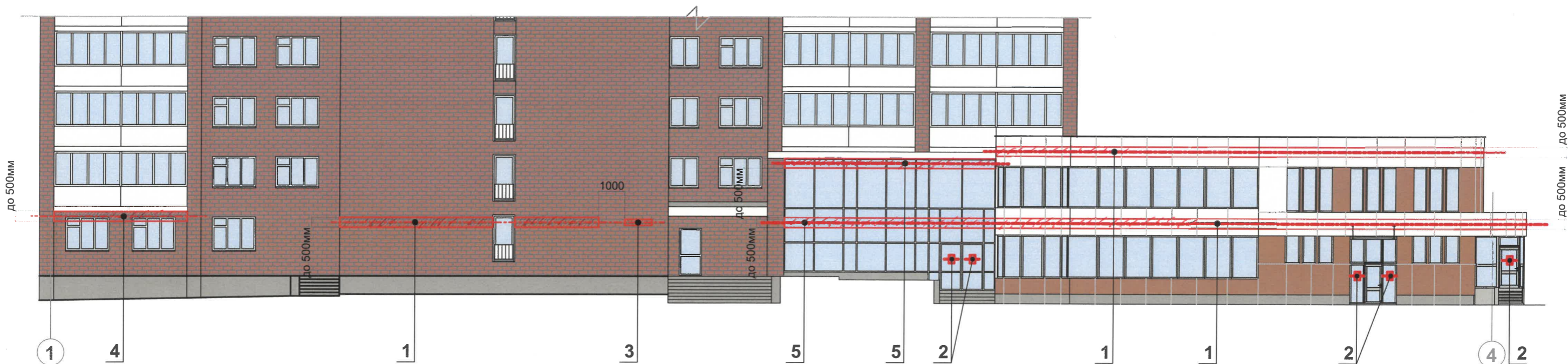
- Дополнительное оборудование - размещаемые на фасадах здания, строения, сооружения системы технического обеспечения эксплуатации зданий, строений, сооружений (наружные блоки систем кондиционирования и вентиляции, маскирующие ограждения (экраны, решетки), вентиляционные трубопроводы, антенны, видеочамеры наружного наблюдения, электрощиты, кабельные линии, иное подобное оборудование), защитные устройства (решетки, рольставни), почтовые ящики, часы, банкоматы, элементы архитектурно-художественной подсветки, флажки и иное оборудование.
- Размещение дополнительного оборудования, дополнительных элементов и устройств на фасадах объектов капитального строительства рекомендуется при соблюдении следующих условий:
 - соответствие размещения дополнительного оборудования архитектурному решению фасадов, предусмотренному проектной документацией, в соответствии с которой осуществлено строительство (реконструкция) Объекта, с привязкой к единой (вертикальной, горизонтальной) системе осей фасадов;
 - единая горизонтальная ось - условная прямая линия. Определяется как половина расстояния между верхним и нижним архитектурным элементом (окна, наличники, карниз, фриз и другие), выделяющимся (западающим, выступающим) из плоскости стены;
 - единая вертикальная ось - условная прямая линия. Определяется как половина расстояния между границами одного архитектурного элемента (окна, двери, колонны) либо между двумя архитектурными элементами (окна, двери, колонны);
 - комплексное решение размещения оборудования - единое архитектурное и цветовое решение (в том числе размер, форма, материал);
 - размещение дополнительного оборудования на архитектурных деталях, элементах декора, поверхностях с ценной архитектурной отделкой, а также крепление, ведущее к повреждению архитектурных поверхностей, не допускаются.
- В случае установки кондиционеров (на дворовом фасаде) внешние блоки кондиционирования закрываются декоративными экранами в цвет фасада.
- Условия устройства и переустройства входных групп см. лист 8

Условные обозначения

- 5 - выноска и номер позиции, согласно ведомости отделки, см. лист 1
- 1 - условная координационная ось

№ 02 СОГЛАСОВАНО
 1й заместитель начальника ДГА
 г.Пермь - главный архитектор
Сергей...
 « 27 » 01 20 25 г.

| | | | | | | | | | |
|---------|---------|----------|-------|-------|-------|--|------------------|------|--------|
| | | | | | | 18/12-2024-ПОФ | | | |
| | | | | | | Колерный паспорт объекта капитального строительства по адресу: г.Пермь, Мотовилихинский район, ул. Гагарина бульвар, 36 | | | |
| Изм. | Кол.уч. | Лист | №Док. | Подп. | Дата | Многоквартирный жилой дом с встроенными помещениями общественного назначения | Стадия | Лист | Листов |
| Разраб. | | Соловьёв | | | 01/25 | | П | 9 | |
| | | | | | | Боковые фасады | ИП Соловьёв А.В. | | |



Ведомость средств размещения информации, рекламных конструкций

| № | Тип объекта, материал, способы крепления | Цвет (с указанием RAL) | Наличие подсветки |
|----|---|--------------------------------------|--------------------------------------|
| 1. | Вывеска - объемные буквы и/или логотипы без подложки на металлических направляющих в цвет фасада на стене здания. Металл, пластик, пленки | Фирменные цвета | Внешняя или внутренняя, светодиодами |
| 2. | Информационная табличка (режимник). Одиночная (500x700) Не сплошная выклейка буквенными, цифровыми символами (знаками) из декоративной пленки | Фирменные цвета | Без подсветки |
| 3. | Указатель с наименованием улицы и номером дома (здания) (пункт 11.4.2 Решения Пермской городской Думы от 15.12.2020 № 277). Пластик, металл | Синий: R-(0), G-(20), B-(120); белый | Возможна подсветка |
| 4. | Вывеска - объемные буквы и /или логотипы без подложки на металлических направляющих под лоджией. Металл, пластик, пленки | Фирменные цвета | Внешняя или внутренняя, светодиодами |
| 5. | Вывеска - объемные буквы и /или логотипы без подложки на направляющих на фоне витража. Металл, пластик, пленки | Фирменные цвета | Внешняя или внутренняя, светодиодами |

Условия размещения средств размещения информации, рекламных конструкций

1. Места размещения информации располагаются относительно условной прямой линии - единой горизонтальной оси. Местоположение оси на фасаде определяется как половина расстояния между верхним и нижним архитектурным элементом (окна, наличники, карниз, фриз и др.), выделяющимся (западающим, выступающим) из плоскости стены.
2. Размещение вывесок и рекламных конструкций должно осуществляться в границах места допустимого размещения средств размещения информации, рекламных конструкций, установленных данным колерным паспортом объекта капитального строительства.
3. Размещение вывесок по отношению друг к другу, их конфигурация, наполненность информацией должны соответствовать Стандартным требованиям к вывескам, их размещению и эксплуатации (далее - Стандартные требования), утвержденным Решением Пермской городской Думы от 15.12.2020 №277.
4. В случае, если планируемые к размещению вывески не соответствуют Стандартным требованиям и действующему колерному паспорту, требуется внесение изменений в колерный паспорт путем разработки нового колерного паспорта.
5. Максимальный размер информационных табличек - 0,5 м x 0,7 м (пункт 2.13 Стандартных требований).
6. Узел крепления каждого типа объекта информации разрабатывается отдельным рабочим проектом.
7. В случае размещения рекламной конструкции на фасаде здания, строения, сооружения, такая конструкция должна быть отражена в составе нового колерного паспорта, а ее размещение должно осуществляться в соответствии с действующим порядком установки эксплуатации рекламных конструкций на территории города Перми, утвержденным решением Пермской городской Думы от 27.01.2009 № 11, с последующим получением на установку и эксплуатацию рекламной конструкции в установленном порядке.
8. В случае возникновения спорных ситуаций с другими организациями в отношении мест размещения нестандартных вывесок, расположенных не в границах занимаемого помещения, регулирование конфликта и окончательное решение по размещению вывесок той или иной претендующей организации в соответствии с положениями Жилищного кодекса Российской Федерации должно приниматься на собрании собственников помещений в многоквартирном доме.
9. Размещение вывесок, перекрывающих оконные проемы, а также расположенных на балконах, лоджиях зданий и сооружений должно быть согласовано с собственниками помещений, к которым относится балкон и данный оконный проем.
10. В случае возникновения спорных ситуаций в отношении места размещения информационной конструкции на парапете кровли/кровле/стене у кровли, регулирование конфликта и окончательное решение по размещению информационной конструкции должно приниматься на собрании собственников помещений в многоквартирном доме в соответствии с положениями Жилищного кодекса Российской Федерации.

Условные обозначения

- выноска и номер позиции, согласно ведомости отделки, см. лист 1
- единая горизонтальная ось для размещения объектов
- место допустимого размещения средств размещения информации, рекламных конструкций.
- условная координационная ось

Управление архитектуры и городского дизайна
ДГА администрации г.Перми
**СООТВЕТСТВУЕТ АРХИТЕКТУРНОМУ
ОБЛИКУ ГОРОДА ПЕРМИ**
«27» 06/2024
Подпись: *Чарандова*

| | | | | | | | | | |
|---------|---------|----------|-------|-------|-------|--|------------------|------|--------|
| | | | | | | 18/12-2024-ПОФ | | | |
| | | | | | | Колерный паспорт объекта капитального строительства по адресу: г.Пермь, Мотовилихинский район, ул. Гагарина бульвар, 36 | | | |
| Изм. | Кол.уч. | Лист | №Док. | Подп. | Дата | Многоквартирный жилой дом с встроенными помещениями общественного назначения | Стадия | Лист | Листов |
| Разраб. | | Соловьёв | | | 01/25 | | П | 10 | |
| | | | | | | Размещение средств размещения информации, рекламных конструкций. (Начало) | ИП Соловьёв А.В. | | |

| | | | | |
|-----------------------------------|---------------------------|----|-----|--|
| Позиция ведомости отделки фасадов | Координаты цвета RAL 7030 | C: | 20 | |
| | | M: | 10 | |
| | | Y: | 20 | |
| | | K: | 40 | |
| | | R: | 147 | |
| | | G: | 147 | |
| 2, 12 | | B: | 136 | |

| | | | | |
|-----------------------------------|-----------------------------|----|-----|--|
| Позиция ведомости отделки фасадов | Координаты цвета (RAL 9010) | C: | 0 | |
| | | M: | 0 | |
| | | Y: | 5 | |
| | | K: | 0 | |
| | | R: | 247 | |
| | | G: | 249 | |
| 1, 5, 6, 8, 9 | | B: | 239 | |

| | | | | |
|-----------------------------------|---|----|-----|--|
| Позиция ведомости отделки фасадов | Координаты цвета (RAL DESIGN 040 50 30) | C: | 24 | |
| | | M: | 56 | |
| | | Y: | 56 | |
| | | K: | 21 | |
| | | R: | 169 | |
| | | G: | 109 | |
| 3 | | B: | 92 | |

| | | | | |
|-----------------------------------|-----------------------------|----|-----|--|
| Позиция ведомости отделки фасадов | Координаты цвета (RAL 7004) | C: | 0 | |
| | | M: | 0 | |
| | | Y: | 0 | |
| | | K: | 45 | |
| | | R: | 158 | |
| | | G: | 160 | |
| 7 | | B: | 161 | |

| | | | | |
|-----------------------------------|---|----|-----|--|
| Позиция ведомости отделки фасадов | Координаты цвета (RAL DESIGN 050 50 30) | C: | 27 | |
| | | M: | 51 | |
| | | Y: | 62 | |
| | | K: | 24 | |
| | | R: | 161 | |
| | | G: | 113 | |
| 4 | | B: | 84 | |

| | | | | |
|-----------------------------------|--|----|-----|--|
| Позиция ведомости отделки фасадов | Координаты цвета (RAL 7005) Мышино-серый | C: | 30 | |
| | | M: | 10 | |
| | | Y: | 20 | |
| | | K: | 60 | |
| | | R: | 107 | |
| | | G: | 113 | |
| 10, 11 | | B: | 111 | |

| | | | | |
|-----------------------------------|---|----|-----|--|
| Позиция ведомости отделки фасадов | Координаты цвета (RAL DESIGN 060 70 30) | C: | 15 | |
| | | M: | 33 | |
| | | Y: | 50 | |
| | | K: | 7 | |
| | | R: | 210 | |
| | | G: | 169 | |
| 3 | | B: | 128 | |

| | | | | |
|-----------------------------------|--|----|-----|--|
| Позиция ведомости отделки фасадов | Координаты цвета (RAL 9006) Бело-алюминиевый | C: | 0 | |
| | | M: | 0 | |
| | | Y: | 0 | |
| | | K: | 40 | |
| | | R: | 165 | |
| | | G: | 168 | |
| 6 | | B: | 166 | |

20.0. СОГЛАСОВАНО
 1й заместитель начальника ДГА
 г.Перми - главный архитектор

 « 27 » 01 20 25 г.

Примечание:

Координаты цветов RAL приведены с сайта: <<https://colorscheme.ru>>
 Каталоги цветов: RAL CLASSIC, RAL DESIGN

| | | | | | | | | | |
|---------|----------|------|-------|-------|-------|--|--------|------------------|--------|
| | | | | | | 18/12-2024-ПОФ | | | |
| | | | | | | Колерный паспорт объекта капитального строительства по адресу: г.Пермь, Мотовилихинский район, ул. Гагарина бульвар, 36 | | | |
| Изм. | Кол.уч. | Лист | №Док. | Подп. | Дата | Многоквартирный жилой дом с встроенными помещениями общественного назначения | Стадия | Лист | Листов |
| Разраб. | Соловьёв | | | | 01/25 | | П | 12 | |
| | | | | | | Эталонеры колеров | | ИП Соловьёв А.В. | |