

ИП Соколкина

№ 059-22-01-26-3904 от 19.12.2024

Номер и дата входящего заявления о согласовании колерного паспорта (заполняется ДГА)

Заказчик: ООО "Камелот-А"

ПАСПОРТ ВНЕШНЕГО ОБЛИКА ОБЪЕКТОВ КАПИТАЛЬНОГО СТРОИТЕЛЬСТВА (КОЛЕРНЫЙ ПАСПОРТ)

АДРЕС ОБЪЕКТА: г. Пермь, административный район Индустриальный
улица: Молодогвардейская, здание (строение) № 37

шифр: М37-19112024

ПЕРМЬ, 2024г.

Ведомость чертежей

ЛИСТ	НАИМЕНОВАНИЕ	ПРИМЕЧАНИЕ
1,2	Общие данные	
3,4	Существующее состояние фасадов	
5	Главный фасад	
6	Дворовой фасад	
7	Боковые фасады	
8,9	Размещение средств размещения информации, рекламных конструкций	
10	Эталоны колеров	

Ведомость отделки фасадов

ПОЗ.	ЭЛЕМЕНТ ФАСАДА	ЭТАЛОН ЦВЕТА	ОБОЗНАЧ.	ВИД ОТДЕЛКИ	ПРИМ.
1	Основное поле стен (тип 1)		-	Кирпич облицовочный	Максбург умба
2	Основное поле стен (тип 2), поле стен прямков		-	Кирпич облицовочный	Мангейм Шварц
3	Основное поле стен (тип 3)		RAL 7036	Штукатурка с окраской силиконовой краской	
4	Торцы плит перекрытий и балконов		RAL 7016	Штукатурка с окраской силиконовой краской	Tikkurilla Y488
5	Торцы плит перекрытий поля стен и балконов		RAL 1001	Штукатурка с окраской силиконовой краской	Tikkurilla Y395
6	Переплеты окон		-	ПВХ с ламинацией с наружной стороны	Польская сосна G4001-G7
7	Отлив оконный		RAL 1001	Оцинкованная сталь с полимерным покрытием	
8	Витражные системы входных дверей и балконов		RAL 1001	Алюминиевый профиль с порошковым покрытием	
9	Жалюзийная решетка на балконах		RAL 1001	Металл с порошковым покрытием	
10	Дверные полотна		RAL 7016	Металл с покрытием атмосферостойкой краской в заводских условиях	
11	Декоративный элемент		RAL 8011	Фасонный элемент с порошковой окраской	Сафари темный
12	Ступени крылец входные площадки		-	Керамогранит противоскользящий	Серый
13	Металлические ограждения, решетка прямков		RAL 7016	Металл с покрытием атмосферостойкой краской	
14	Фартук парапета кровли		RAL 7016	Металл с покрытием атмосферостойкой краской в заводских условиях	
15	Козырек входной группы, прямка из поликарбоната		RAL 7016	Основание из профильной трубы, металл с покрытием атмосферостойкой краской	

Пояснительная записка

Объект капитального строительства: Многоквартирный жилой дом со встроенными нежилыми помещениями и подземной автостоянкой, расположен по адресу: г.Пермь, Индустриальный район, ул. Молодогвардейская, №37

Год постройки и ввода в эксплуатацию: ввод в эксплуатацию от 28.06.2024 №59-01-95-2024

Проект: индивидуальный;

Этажность: 9-11 эт.;

В плане здание сложной конфигурации;

Кровля: плоская эксплуатируемая;

Фасады: облицовка из монолитного кирпича.

Нахождение в границах зон объектов культурного значения: рассматриваемый объект не располагается в зоне охраны объектов культурного наследия.

Ранее согласованные колерные паспорта: № 59-22-01-26-2473 от 15.09.2023;
№ 59-22-01-26-781 от 19.04.2024.

Настоящим колерным паспортом:

Вносятся изменения в ранее согласованный колерный паспорт № 59-22-01-26-781 от 19.04.2024 в части изменения места для размещения средств размещения информации, рекламных конструкций, а также добавления мест для размещения средств размещения информации, рекламных конструкций. Данные изменения не повлекут к нарушению архитектурного облика здания.

Цветовое решение и применяемые материалы обеспечивают комплексное решение всех элементов фасадов, единство архитектурного облика здания. Средства размещения информации, рекламные конструкции не нарушат архитектурный облик здания.

В соответствии с Градостроительным кодексом Российской Федерации, решением Пермской городской Думы от 15.12.2020 № 277 "Об утверждении Правил благоустройства территории города Перми" (далее - Решение ПГД №277) и постановлением администрации города Перми от 22.02.2017 № 130 "Об утверждении формы и Порядка согласования паспорта внешнего облика объекта капитального строительства (колерного паспорта)" колерные паспорта либо их изменения не являются разрешительной документацией на строительство, реконструкцию объекта капитального строительства; не являются правовым основанием на устройство (переустройство, демонтаж) пристроек, навесов, козырьков и других элементов объекта капитального строительства.

Предметом согласования данного колерного паспорта являются: принятые цветовые решения элементов фасада, применяемые материалы существующего объекта недвижимости, а также определение возможных типов размещения средств размещения информации на нем. Средства размещения информации, рекламные конструкции, не соответствующие типу и местам их возможного размещения, предусмотренные данным колерным паспортом либо стандартным требованиям, утвержденных Решением ПГД №277, подлежат демонтажу.



 М.О. СОГЛАСОВАНО
 1й заместитель начальника ДГА
 г. Пермь - главный архитектор
 « 14 » Января 2025 г.

						M37-19112024			
						Колерный паспорт объекта капитального строительства по ул. Молодогвардейская, 37 Индустриального района города Перми.			
Изм.	Кол.уч.	Лист	№ док.	Подпись	Дата	Многоквартирный жилой дом со встроенными жилыми помещениями и подземной автостоянкой	Стадия	Лист	Листов
Разраб.				Соколкина	12.24		П	1	11
Н.контр.				Соколкина	12.24	Общие данные (начало)	ИП Соколкина М.С.		

Инструкция о порядке производства работ, связанных с окраской фасадов и всех наружных частей зданий, сооружений, строений, расположенных на территории города Перми

1. Окраска (отделка) фасадов и всех наружных частей зданий, сооружений, строений, расположенных на территории города Перми, может производиться лишь на основании паспорта внешнего облика объекта капитального строительства (колерного паспорта), согласованного с департаментом градостроительства и архитектуры администрации г. Перми (далее - ДГА).

2. До начала процесса окраски (отделки) здания или какого-либо сооружения должны быть произведены работы по капитальному ремонту всех без исключения его наружных частей, подлежащих окраске.

3. До начала ремонта зданий, имеющих газосветовую рекламу, сообщить рекламораспространителю о предстоящих работах на фасаде здания с целью сохранения вывесок либо их демонтажа.

4. Полуразрушенные и разрушенные архитектурные художественно-скульптурные элементы фасада: карнизы, фризы, колонны, пилястры, сандрики, кронштейны, обрамления проемов, различные лепные украшения, барельефы, мозаика, художественная роспись и т.п. подлежат обязательному восстановлению в своем первоначальном виде. Категорически запрещается производить окраску здания без предварительного восстановления указанных элементов декора фасада.

5. Металлические поверхности отдельных элементов фасада: чугунные решетки, ограждения балконов и лестниц, элементы входных групп, двери, кронштейны и прочие архитектурно-художественные элементы фасада перед окраской очищаются от грязи, ржавчины, старой краски и покрываются вновь атмосферостойкой краской для металлических поверхностей.

6. В соответствии с выданными образцами цвета (колерами) на окраску (отделку) здания организация, производящая ремонт здания, составляет пробные образцы цвета, которые наносятся на подготовленную для покраски поверхность стены в уровне 1-го этажа здания (не выше 1,5 метров от земли).

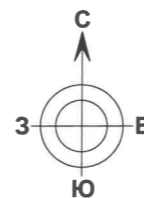
7. Проверку и согласование пробного образца цвета (выкраса колера) производит уполномоченный представитель ДГА. Без указанных проверки и согласования производить окраску (отделку) фасадов здания категорически запрещается.

8. Домууправления, организации и учреждения, производящие окраску (отделку) и связанный с нею ремонт фасадов здания, несут ответственность за выполнение настоящей инструкции и могут быть привлечены к административной ответственности за ее нарушение в соответствии со статьей 6.8.2 «Нарушение требований к внешнему виду фасадов зданий, строений, сооружений» Закона Пермского края от 06.04.2015 № 460-ПК «Об административных правонарушениях в Пермском крае».

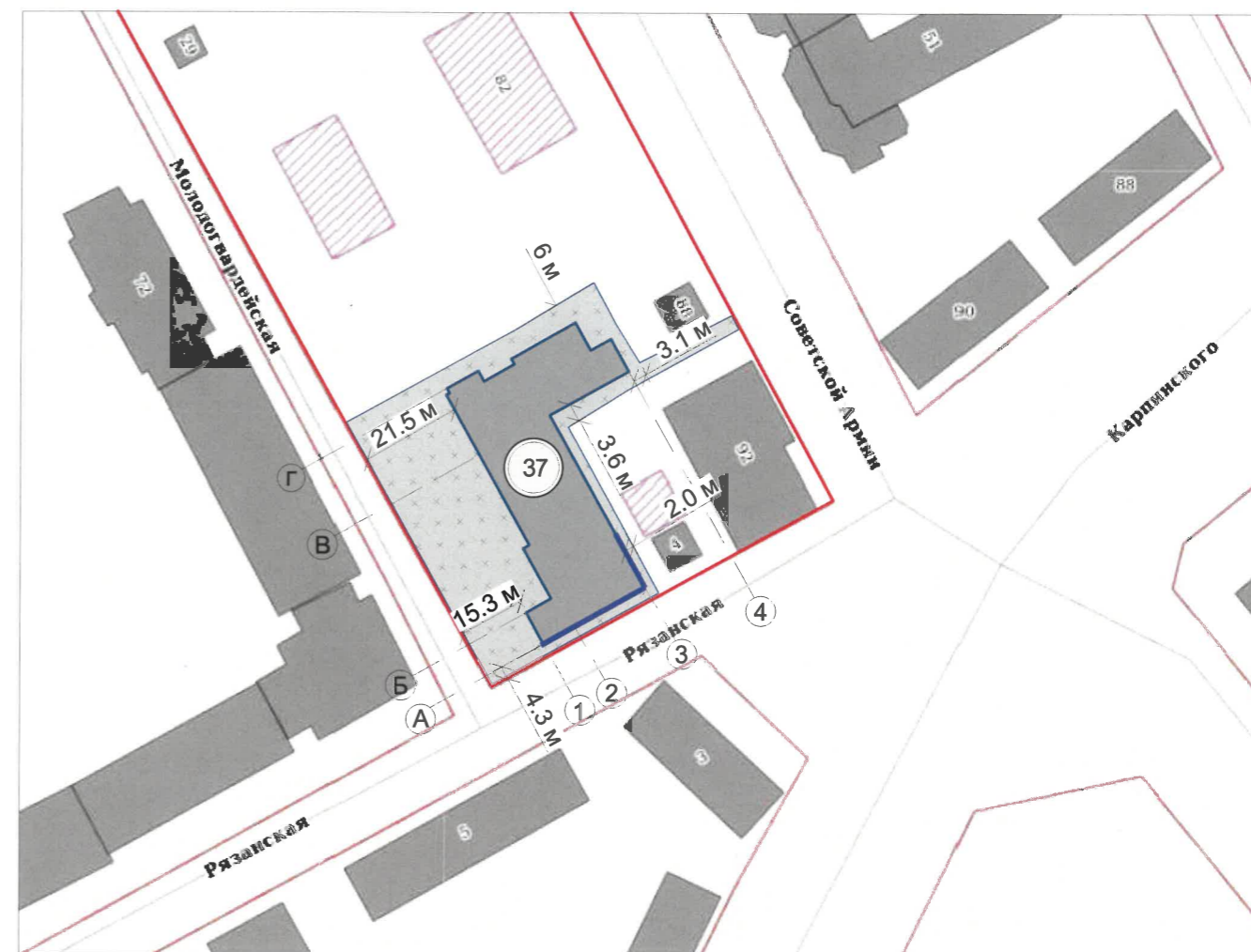
9. По всем вопросам, связанным с производством работ, необходимо обращаться в ДГА по адресу: г. Пермь, ул. Сибирская, 15, каб. 315, тел. 212-76-98.

Ведомость ссылочных и прилагаемых документов

ОБОЗНАЧЕНИЕ	НАИМЕНОВАНИЕ	ПРИМЕЧАНИЕ
<u>Ссылочные документы</u>		
Решение Пермской городской Думы от 15.12.2020 №277	"Об утверждении Правил благоустройства территории города Перми"	
Постановление администрации г.Перми от 22.02.2017 №130	"Об утверждении формы и Порядка согласования паспорта внешнего облика объекта капитального строительства (колерного паспорта)"	
<u>Ранее согласованные/действующие колерные паспорта</u>		
от 15.09.2023 № 59-22-01-26-2473	Колерный паспорт здания г.Пермь, Индустриальный район, ул.Молодогвардейская, 37 (шифр: 37М-23-ОФ)	согласован от 19.09.2023
от 19.04.2024. № 59-22-01-26-781	Колерный паспорт здания г.Пермь, Индустриальный район, ул.Молодогвардейская, 37 (шифр: 37М-24-ОФ)	согласован от 17.05.2024



Ситуационный план



Условные обозначения

- 37 - 9 -11 этажный многоквартирный жилой дом с помещениями административно-торгового назначения, расположенный по адресу: г.Пермь, Индустриальный район, ул. Молодогвардейская,37
- :274 - Граница земельного участка 59:01:4410676:274
- Красная линия. Здание размещается в границах красных линий.
- Рязанская - Улично-дорожная сеть
- Фасады с местами размещения средств размещения информации, рекламных конструкций

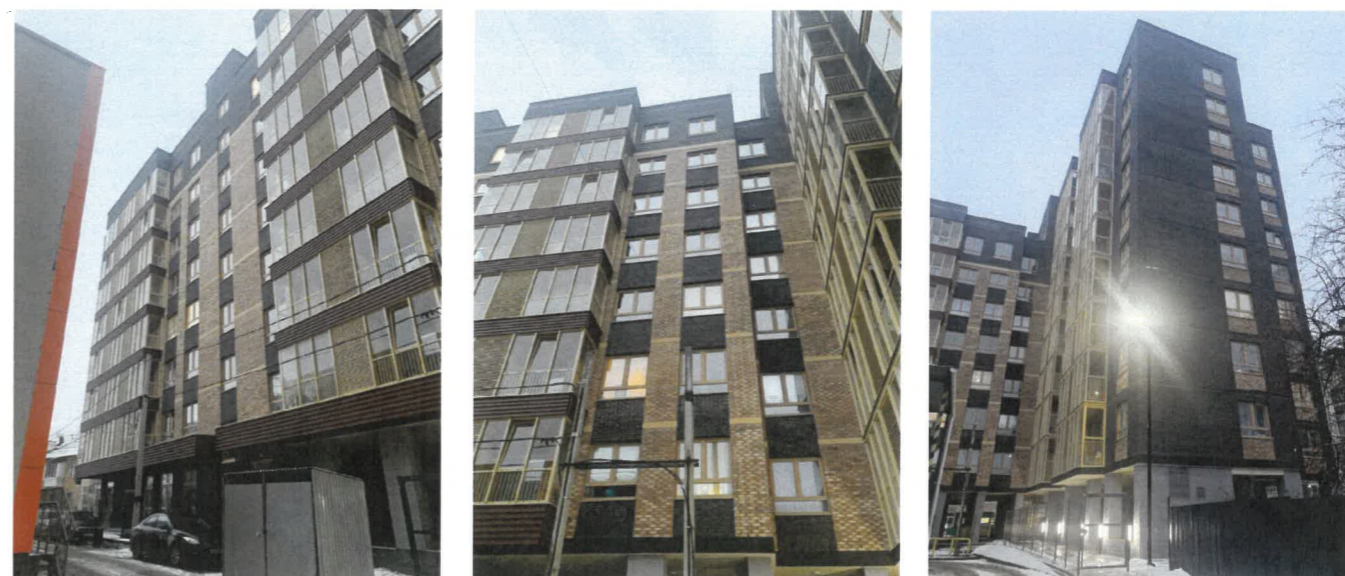
						М37-19112024			
						Колерный паспорт объекта капитального строительства по ул.Молодогвардейская, 37 Индустриального района города Перми.			
Изм.	Кол.уч.	Лист	№ док.	Подпись	Дата	Многоквартирный жилой дом со встроенными жилыми помещениями и подземной автостоянкой	Стадия	Лист	Листов
Разраб.		Соколкина		<i>Соколкина</i>	12.24		П	2	11
Н.контр.		Соколкина		<i>Соколкина</i>	12.24	Общие данные (продолжение)	ИП Соколкина М.С.		

Главный фасад с ул.Молодогвардейской



Фотофиксация выполнена в ноябре 2024года

Главный фасад с ул.Советской армии



						M37-19112024			
						Колерный паспорт объекта капитального строительства по ул.Молодогвардейская, 37 Индустриального района города Перми.			
Изм.	Кол.уч.	Лист	№ док.	Подпись	Дата	Многоквартирный жилой дом со встроенными жилыми помещениями и подземной автостоянкой	Стадия	Лист	Листов
Разраб.		Соколкина		<i>Соколкина</i>	12.24		П	3	11
Н.контр.		Соколкина		<i>Соколкина</i>	12.24	Существующее состояние фасадов (начало)	ИП Соколкина М.С.		

Дворовой фасад с ул.Рязанской

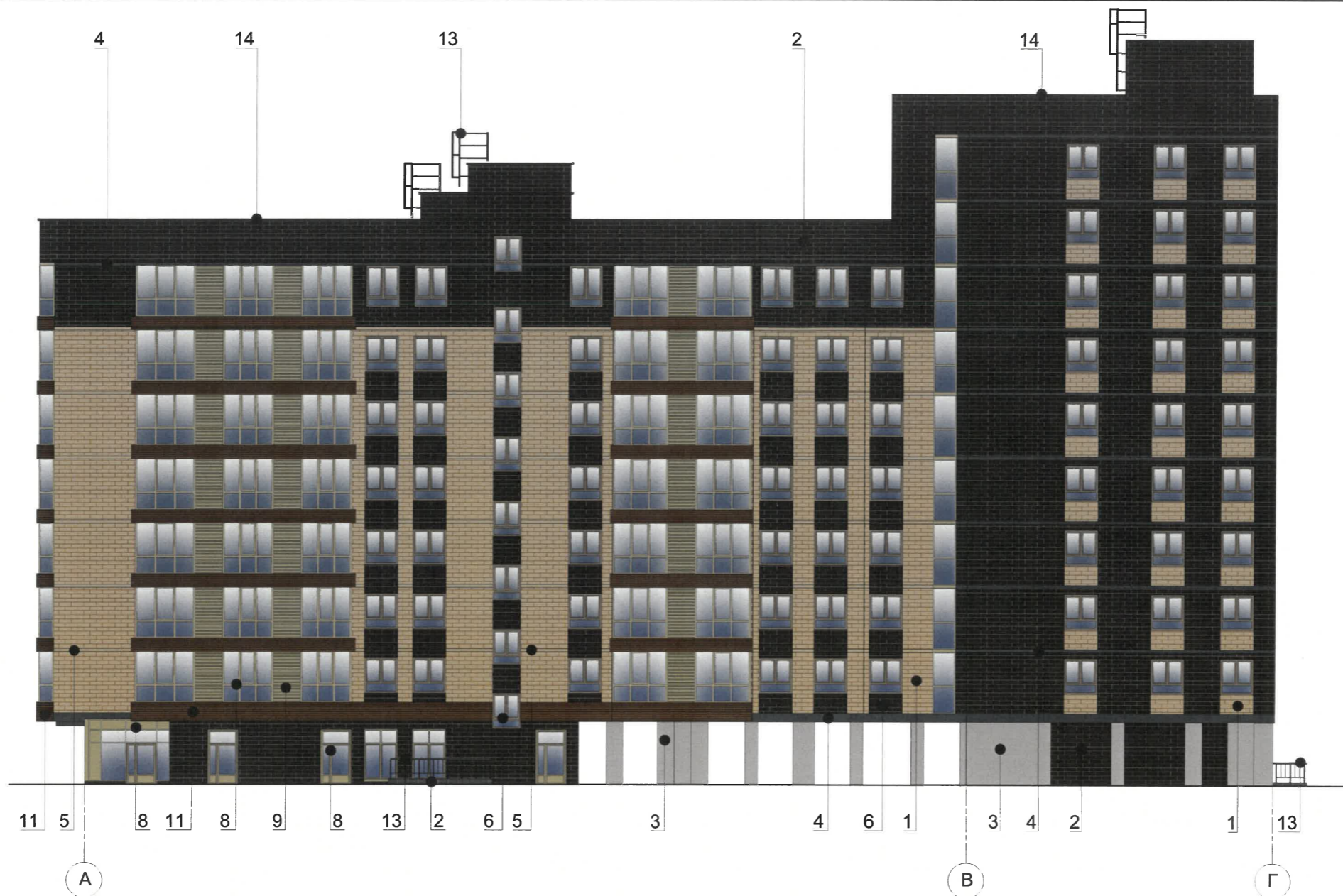


Дворовой фасад



Фотофиксация выполнена в ноябре 2024года

						M37-19112024			
						Колерный паспорт объекта капитального строительства по ул.Молодогвардейская, 37 Индустриального района города Перми.			
Изм.	Кол.уч.	Лист	№ док.	Подпись	Дата	Многоквартирный жилой дом со встроенными жилыми помещениями и подземной автостоянкой	Стадия	Лист	Листов
Разраб.		Соколкина		<i>Шоха</i>	12.24		П	4	11
Н.контр.		Соколкина		<i>Шоха</i>	12.24	Существующее состояние фасадов (продолжение)	ИП Соколкина М.С.		



Примечание:

1. В случае, если наружные лестницы при дополнительно устроенных входах в общественные помещения здания выходят за границы предоставленного земельного участка и красные линии квартала, то устройство дополнительных или переустройство существующих входных групп требует получения разрешения в установленном порядке.
2. Требования к входным группам установлены пунктом 11.7 Правил благоустройства территории города Перми, утвержденных Решением Пермской городской Думы от 15.12.2020 № 277.
3. При размещении новой входной группы, изменении входной группы при проведении реконструкции, капитального ремонта здания, строения, сооружения требуется разработка проекта колерного паспорта.
4. Размещение входных групп, расположенных в границах территорий достопримечательных мест на территории города Перми, должно соответствовать требованиям, установленным органом охраны объектов культурного наследия.
5. Требования к входным группам, расположенным в границах территорий общего пользования, за исключением входных групп, расположенных в границах территорий достопримечательных мест:
 - архитектурные элементы входных групп (крыльца, входная площадка, ступени, лестницы, ограждения, парапеты, роллетные системы (рольставни), козырьки, прямки, пандусы или подъемные устройства для маломобильных групп населения) должны быть выполнены параллельно фасаду здания, строения, сооружения на расстоянии не более чем 1,5 м от фасада здания, строения, сооружения и при условии сохранения ширины пешеходной зоны (тротуара) не менее 2 м;
 - размер входной площадки - 1,5 м x 1,85 м;
 - входная группа (прямоук) в подвальное или полуподвальное помещение должна быть выполнена параллельно фасаду здания, строения, сооружения с лестницей на расстоянии не более чем 1,5 м от фасада здания, строения, сооружения. По периметру входной группы (прямоук) устраивается парапет высотой не более 0,5 м, над входной группой (прямоук) устанавливается козырек с водоотводом;
 - на высоте более 0,72 м от уровня земли входная группа должна быть выполнена за счет внутреннего пространства здания, строения, сооружения.
6. Ступени и входная площадка входных групп должны иметь противоскользящее покрытие или полосы.
7. На одном из торцов входной площадки может быть предусмотрен пандус или подъемное устройство для маломобильных групп населения.
8. Наружная кнопка вызывного устройства должна быть размещена в начале заезда на пандус или при входе на подъемное устройство для маломобильных групп населения.

Условные обозначения

● - Номер позиции согласно ведомости отделки фасадов на листе 1

И.о. СОГЛАСОВАНО
 1й заместитель начальника ДГА
 г.Перми - главный архитектор
А. Карасев
 « 17 » сентября 2025 г.

						M37-19112024			
						Колерный паспорт объекта капитального строительства по ул.Молодогвардейская, 37 Индустриального района города Перми.			
Изм.	Кол.уч.	Лист	№ док.	Подпись	Дата	Многоквартирный жилой дом со встроенными жилыми помещениями и подземной автостоянкой	Стадия	Лист	Листов
Разраб.		Соколкина		<i>Соколкина</i>	12.24		П	5	11
Н.контр.		Соколкина		<i>Соколкина</i>	12.24	Главный фасад	ИП Соколкина М.С.		



Примечание:

1. Дополнительное оборудование - размещаемые на фасадах здания, строения, сооружения системы технического обеспечения эксплуатации зданий, строений, сооружений (наружные блоки систем кондиционирования и вентиляции, маскирующие ограждения (экраны, решетки), вентиляционные трубопроводы, антенны, видеокamеры наружного наблюдения, электрощиты, кабельные линии, иное подобное оборудование), защитные устройства (решетки, рольставни), почтовые ящики, часы, банкоматы, элементы архитектурно-художественной подсветки, флажки и иное оборудование.
2. Размещение дополнительного оборудования, дополнительных элементов и устройств на фасадах объектов капитального строительства рекомендуется при соблюдении следующих условий:
 - соответствие размещения дополнительного оборудования архитектурному решению фасадов, предусмотренному проектной документацией, в соответствии с которой осуществлено строительство (реконструкция) Объекта, с привязкой к единой (вертикальной, горизонтальной) системе осей фасадов;
 - единая вертикальная ось - условная прямая линия. Определяется как половина расстояния между границами одного архитектурного элемента (окна, двери, колонны) либо между двумя архитектурными элементами (окна, двери, колонны);
 - комплексное решение размещения оборудования - единое архитектурное и цветовое решение (в том числе размер, форма, материал);
 - размещение дополнительного оборудования на навесном вентилируемом фасаде, архитектурных деталях, элементах декора, поверхностях с ценной архитектурной отделкой, а также крепление, ведущее к повреждению архитектурных поверхностей, не допускаются.
3. Размещение дополнительного оборудования не должно нарушать законные интересы собственников жилых помещений в непосредственной близости с оборудованием.
4. Наружные системы кондиционирования устанавливаются: у жилых помещений - за счет внутреннего пространства балкона/лоджии, у нежилых - за счет пространства помещений.
5. В соответствии со статьей 36 Жилищного кодекса Российской Федерации собственникам помещений в многоквартирном доме решение о возможности или невозможности размещения наружных блоков кондиционеров на фасадах многоквартирного дома может быть принято на общем собрании собственников помещения данного многоквартирного дома.
6. В случае принятия положительного решения о размещении наружных блоков кондиционеров на фасадах многоквартирного дома рекомендуется внешние блоки кондиционирования закрывать маскирующим ограждением (экраны, решетки) в цвет фасада.

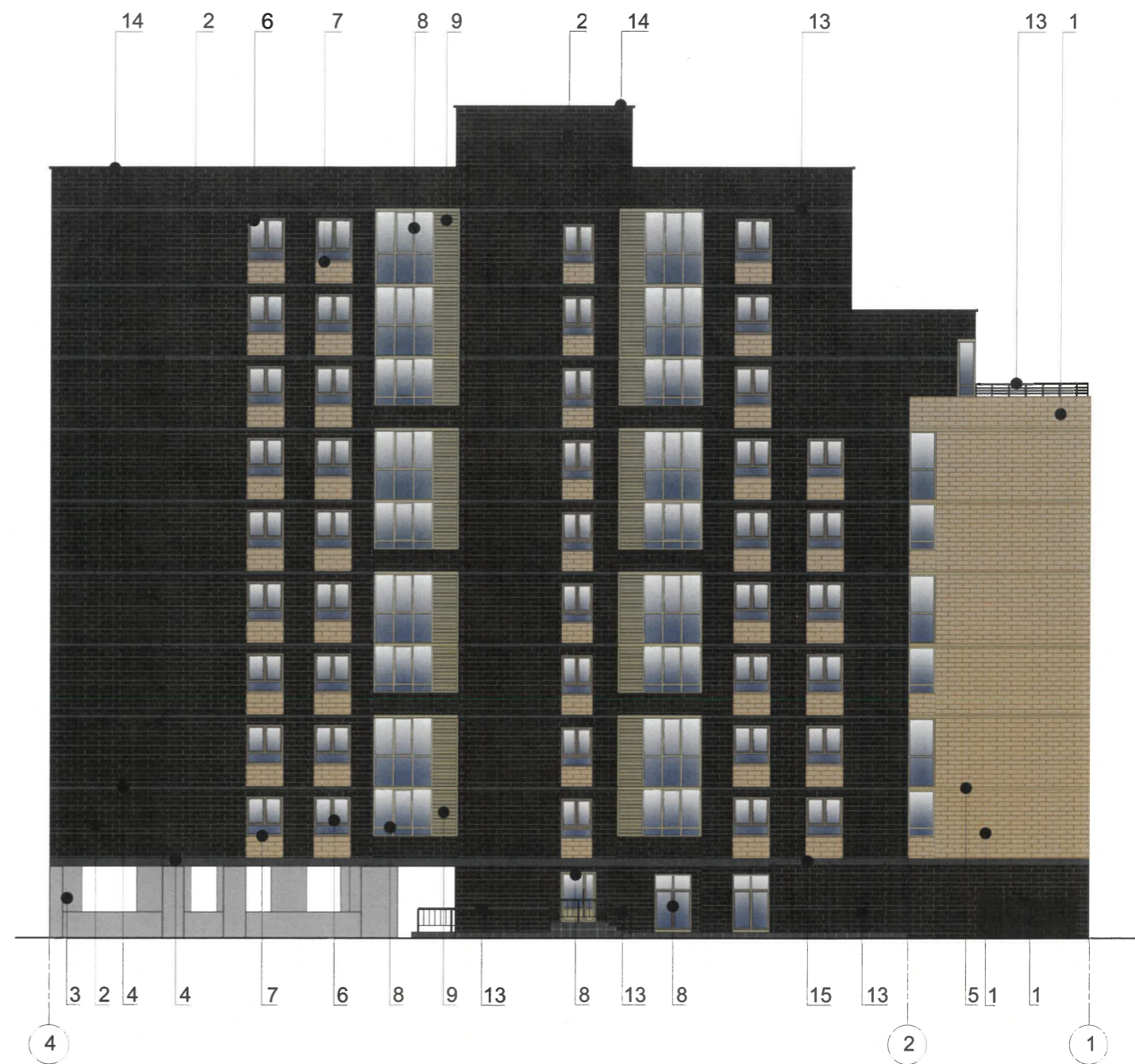
Условные обозначения

- - Номер позиции согласно ведомости отделки фасадов на листе 1
- 5

И.О. СОГЛАСОВАНО
 1й заместитель начальника ДГА
 г. Перми - главный архитектор
Корсаков С.А.
 « 17 » октября 2022 г.

1. Условия устройства и переустройства входных групп см. лист 4.
2. Условия размещения дополнительного оборудования см. лист 6.

						M37-19112024			
						Колерный паспорт объекта капитального строительства по ул. Молодогвардейская, 37 Индустриального района города Перми.			
Изм.	Кол.уч.	Лист	№ док.	Подпись	Дата	Многоквартирный жилой дом со встроенными жилыми помещениями и подземной автостоянкой	Стадия	Лист	Листов
Разраб.		Соколкина		<i>Соколкина</i>	12.24		П	6	11
Н.контр.		Соколкина		<i>Соколкина</i>	12.24	Дворовой фасад	ИП Соколкина М.С.		



М.О. СОГЛАСОВАНО
 1й заместитель начальника ДГА
 г. Перми - главный архитектор
И.И. Соколкин
 17 «сентября» 2025 г.

Условные обозначения

● - Номер позиции согласно ведомости отделки фасадов на листе 1
 5

						М37-19112024			
						Колерный паспорт объекта капитального строительства по ул. Молодогвардейская, 37 Индустриального района города Перми.			
Изм.	Кол.уч.	Лист	№ док.	Подпись	Дата	Многоквартирный жилой дом со встроенными жилыми помещениями и подземной автостоянкой	Стадия	Лист	Листов
Разраб.		Соколкина		<i>Соколкин</i>	12.24		П	7	11
Н.контр.		Соколкина		<i>Соколкин</i>	12.24	Боковые фасады	ИП Соколкина М.С.		



Ведомость средств размещения информации, рекламных конструкций

Поз.	Тип объекта, материал, способы крепления	Цвет (с указанием RAL)	Наличие подсветки
1	Вывеска - объемные буквы и/или логотип без подложки на металлических направляющих в цвет фасада на стене здания. Металл, пластик, пленки.	Фирменные цвета	Внутренняя или контурная подсветки
2	Информационная табличка (режимник). Одиночная 500x700мм. Пластик, оргстекло.	Фирменные цвета	Без подсветка
3	Панель-кронштейн, крепление к фасаду при помощи профильных труб, покрашенных в цвет фасада. Размер не превышающий размера торца перекрытия плиты 400x400мм	Фирменные цвета	Внутренняя или контурная подсветка
4	Вывески в виде сплошной панели (высотой не более половины высоты одного остекления оконного блока) крепления такой панели подвесами к верхней части проема витрины, витража, оконного блока (например, на тросах) с отступом от остекления не менее чем на 0,15 м, вывески в виде объемных и (или) плоских букв и знаков без подложки.	Фирменные цвета	Внутренняя или контурная подсветка
5	Индивидуальный указатель с наименованием улицы и номером дома (здания) (пункт 11.4.2 Решения Пермской городской Думы от 15.12.2020 № 277). Пластик, металл.	Фирменные цвета	Возможна внутренняя подсветка
6	Полное перекрытие витрин, витражей, оконных и дверных блоков.	Матовая безцветная пленка	Без подсветки

Узел крепления вывески

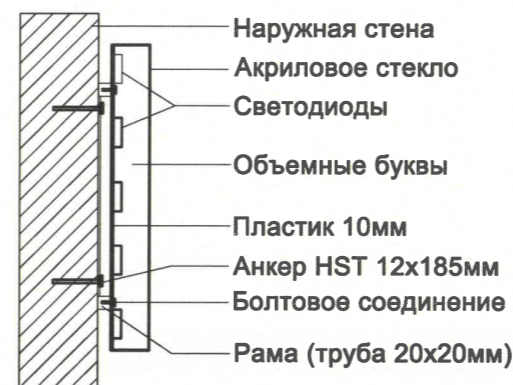
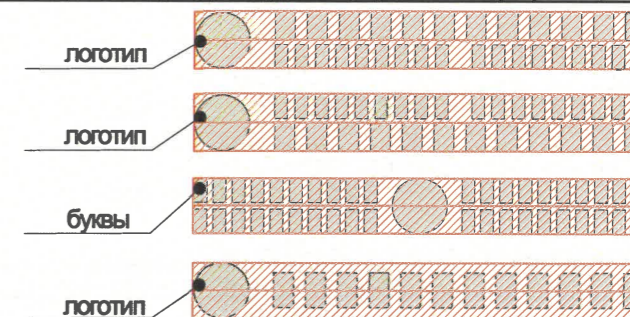


Схема компоновки объемных букв и/или логотипов, знаков относительно оси размещения средств размещения информации



Условные обозначения

- 5 - Выноска и номер позиции согласно Ведомости средств размещения информации, рекламных конструкций
- - - - - Ось размещения средств размещения информации, рекламных конструкций
- ▨ - Место допустимого размещения средств размещения информации, рекламных конструкций

Управление архитектуры и городского дизайна
ДГА администрации г.Перми
**СООТВЕТСТВУЕТ АРХИТЕКТУРНОМУ
ОБЛИКУ ГОРОДА ПЕРМИ**
«17» сентября 2021
Подпись: *Варасев С.А.*

Примечание: Условия размещения средств размещения информации, рекламных конструкций см. лист 9.

						M37-19112024			
						Коперный паспорт объекта капитального строительства по ул.Молодогвардейская, 37 Индустриального района города Перми.			
Изм.	Кол.уч.	Лист	№ док.	Подпись	Дата	Многоквартирный жилой дом со встроенными жилыми помещениями и подземной автостоянкой	Стадия	Лист	Листов
Разраб.		Соколкина		<i>Шоко</i>	12.24		П	8	11
Н.контр.		Соколкина		<i>Шоко</i>	12.24	Размещение средств размещения информации, рекламных конструкций (начало)	ИП Соколкина М.С.		



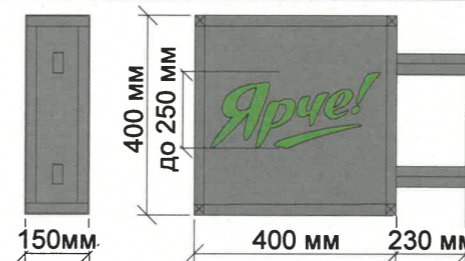
Вывеска



Условия размещения средств размещения информации, рекламных конструкций.

- Средства размещения информации располагаются относительно условной прямой линии - единой горизонтальной оси. Местоположение оси на фасаде определяется как половина расстояния между верхним и нижним архитектурным элементом (окна, наличники, карниз, фриз и др.), выделяющимися (западающим, выступающим) из плоскости стены.
- Размещение вывесок и рекламных конструкций должно осуществляться в границах места допустимого размещения средств размещения информации, рекламных конструкций, установленных данным колерным паспортом объекта капитального строительства.
- Размещение вывесок по отношению друг к другу, их конфигурация, наполненность информацией должны соответствовать Стандартным требованиям к вывескам, их размещению и эксплуатации (далее - Стандартные требования), утвержденным Решением Пермской городской Думы от 15.12.2020 № 277.
- В случае, если планируемые к размещению вывески не соответствуют Стандартным требованиям к действующему колерному паспорту, требуется внесение изменений в колерный паспорт путем разработки нового колерного паспорта.
- Максимальный размер информационных табличек - 0,5 м x 0,7 м (пункт 2.13. Стандартных требований).
- Узел крепления каждого типа объекта информации разрабатывается отдельным рабочим проектом.
- В случае размещения рекламной конструкции на фасаде здания, строения, сооружения, такая конструкция должна быть отражена в составе нового колерного паспорта, а ее размещение должно осуществляться в соответствии с действующим порядком установки и эксплуатации рекламных конструкций на территории города Перми, утвержденным решением Пермской городской Думы, с последующим получением разрешения на установку и эксплуатацию рекламной конструкции в установленном порядке.
- На фасаде каждого здания, независимо от назначения и формы собственности, должны быть установлены указатели с наименованием улиц и номерами домов (зданий): размещение указателей с наименованием улиц и номерами домов (зданий), а также указателей номеров квартир, расположенных в подъезде многоквартирного дома, обеспечивают организации, осуществляющие содержание дома (здания), при их отсутствии - владельцы таких домов (зданий) или помещений, расположенных в них (пункт 11.4.2.1 Правил благоустройства территории города Перми, утвержденных решением Пермской городской Думы от 15.12.2020 № 277).
- Сплошные вывески в витринах и на остеклении оконных, дверных полотен не должны превышать по высоте высоту витрины и остекления оконных, дверных полотен, а по ширине - половину витрины и остекления оконных, дверных полотен и должны отступать от остекления не менее чем на 0,15 м (пункт 3.14. Стандартных требований).
- В случае возникновения спорных ситуаций в отношении мест размещения с другими организациями, располагающимися в здании, регулирование конфликта и окончательное решение по размещению средств размещения информации той или иной претендующей организации, в соответствии с положениями Жилищного кодекса Российской Федерации принимает на себя собрание жильцов и собственников помещений многоквартирного дома.
- Размещение вывесок, перекрывающие оконные проемы, а также расположенные на балконах, лоджиях зданий и сооружений должно быть согласовано с собственниками помещений, к которым относится балкон, лоджия или данный оконный проем.

Схема панель-кронштейна "Ярче"



Управление архитектуры и городского дизайна
ДГА администрации г.Перми
СООТВЕТСТВУЕТ АРХИТЕКТУРНОМУ
ОБЛИКУ ГОРОДА ПЕРМИ
Карасев С.А. Подпись

Условные обозначения

- 5 - Выноска и номер позиции согласно Ведомости средств размещения информации, рекламных конструкций
- - Ось размещения средств размещения информации, рекламных конструкций
- ▨ - Место допустимого размещения средств размещения информации, рекламных конструкций

Примечание: Ведомость размещения средств размещения информации, рекламных конструкций см. лист 8.

						M37-19112024			
						Колерный паспорт объекта капитального строительства по ул.Молодогвардейская, 37 Индустриального района города Перми.			
Изм.	Кол.уч.	Лист	№ док.	Подпись	Дата	Многоквартирный жилой дом со встроенными жилыми помещениями и подземной автостоянкой	Стадия	Лист	Листов
Разраб.		Соколкина		<i>Соколкина</i>	12.24		П	9	11
Н.контр.		Соколкина		<i>Соколкина</i>	12.24	Размещение средств размещения информации, рекламных конструкций	ИП Соколкина М.С.		

Позиция согласно ведомости отделки фасадов	Координаты цвета в RAL	C:	10	RAL 7036
		M:	10	
		Y:	10	
		K:	40	
		R:	154	
		G:	150	
		B:	151	
3				

Позиция согласно ведомости отделки фасадов	Координаты цвета в RAL (аналог) поз.5 - Tikkurila 395 (оригинал)	C:	0	RAL 1001
		M:	20	
		Y:	50	
		K:	20	
		R:	209	
		G:	188	
		B:	138	
5,7,8,9				

Позиция согласно ведомости отделки фасадов	Координаты цвета в RAL	C:	100	RAL 7016
		M:	50	
		Y:	30	
		K:	60	
		R:	55	
		G:	63	
		B:	67	
4,10,13,14,16				

Позиция согласно ведомости отделки фасадов	Координаты цвета в RAL (аналог) Сафари темный (оригинал)	C:	10	RAL 8011
		M:	60	
		Y:	100	
		K:	80	
		R:	50	
		G:	58	
		B:	41	
11				

И.О. СОГЛАСОВАНО
1й заместитель начальника ДГА
г. Перми - главный архитектор
Иванов
« 17 » января 2025 г.

						M37-19112024			
						Колерный паспорт объекта капитального строительства по ул. Молодогвардейская, 37 Индустриального района города Перми.			
Изм.	Кол.уч.	Лист	№ док.	Подпись	Дата	Многоквартирный жилой дом со встроенными жилыми помещениями и подземной автостоянкой	Стадия	Лист	Листов
Разраб.		Соколкина		<i>Соколкина</i>	12.24		П	10	11
Н.контр.		Соколкина		<i>Соколкина</i>	12.24	Эталоны колеров	ИП Соколкина М.С.		

Цвета в стандарте RAL и цветовой палитре CMYK, RGB приведены с сайта: <https://colorscheme.ru/> (каталог цветов RAL CLASSIC, RAL DESIGN).