

ООО «Пермархбюро»

№ 059-22-01-26-3957 от 25.12.2024

Заказчик: ООО «Элекстер»

**ПАСПОРТ ВНЕШНЕГО ОБЛИКА ОБЪЕКТА КАПИТАЛЬНОГО СТРОИТЕЛЬСТВА  
(КОЛЕРНЫЙ ПАСПОРТ)**

**АДРЕС ОБЪЕКТА: г.Пермь, административный район Дзержинский  
ул. Докучаева, здание (строение) № 50**

шифр: Д50-Д-24-ОФ

ПЕРМЬ, 2024 г.

**Ведомость чертежей**

ЛИСТ	НАИМЕНОВАНИЕ	ПРИМЕЧАНИЯ
1-2	Общие данные	
3	Существующее состояние фасадов	
4	Главный фасад	
5	Дворовой фасад	
6-7	Боковые фасады	
8	Размещение средств размещения информации, рекламных конструкций	
9	Эталоны колеров	

**Пояснительная записка**

**Объект капитального строительства:** Здание контрольно-пропускного пункта, расположенное по адресу: г. Пермь, Дзержинский район, ул. Докучаева, 50.

**Год постройки и ввода в эксплуатацию:** 2000 год;

**Разрешение на ввод объекта в эксплуатацию от** 27.05.2021 № 1066-2018

**Этажность:** 2 этажа;

**Проект:** типовой проект;

**Фасад:** декоративная штукатурка;

**Кровля:** плоская неэксплуатируемая;

**Нахождение в зоне объектов культурного наследия:** рассматриваемый объект не располагается в зоне охраны объектов культурного наследия;

**Ранее согласованные колерные паспорта:** не разрабатывались;

**Настоящим колерным паспортом:** Определяются типы и виды отделки, и их цветовые решения, устанавливаются виды и места размещения средств размещения информации, рекламных конструкций. Колерный паспорт разрабатывается в соответствии с требованиями Правил благоустройства территории города Перми, утвержденными решением ПГД от 15.12.2020 № 277, в редакции решения ПГД от 22.10.2024 № 177. Фасады здания контрольно-пропускного пункта не обращены на улицы особого градостроительного значения (здание расположено внутри квартала).

Цветовое решение и применяемые материалы обеспечивают комплексное решение всех элементов фасадов, единство архитектурного облика здания. Средства размещения информации, рекламные конструкции не нарушат архитектурный облик здания.

В соответствии с Градостроительным кодексом Российской Федерации, решением Пермской городской Думы от 15.12.2020 № 277 «Об утверждении Правил благоустройства территории города Перми» и постановлением администрации города Перми от 22.02.2017 № 130 «Об утверждении формы и Порядка согласования паспорта внешнего облика объекта капитального строительства (колерного паспорта)» колерные паспорта не являются разрешительной документацией на строительство, реконструкцию объекта капитального строительства; не являются правовым основанием на устройство пристроек, навесов, козырьков и других архитектурных элементов объекта капитального строительства;

Предметом согласования данного колерного паспорта являются: принятые цветовые решения элементов фасада, применяемые материалы существующего объекта недвижимости, а также определение возможных типов размещения средств размещения информации на нем. Средства размещения информации, рекламные конструкции, не соответствующие типу и местам их возможного размещения, предусмотренные данным колерным паспортом или Стандартным требованиям (Решение Пермской городской Думы № 277 от 15.12.2020), подлежат демонтажу.

**Ведомость отделки фасадов**

ПОЗ.	ЭЛЕМЕНТ ФАСАДА	ЭТАЛОН ЦВЕТА	ОБОЗНАЧ.	ВИД ОТДЕЛКИ	ПРИМ.
1	Цоколь, крыльцо		RAL 7024	Штукатурка с покрытием атмосферостойкой краской	
2	Основное поле стен, откосы		RAL DESIGN 070 80 20 040 50 30	Штукатурка, окраска	
3	Перекрытия окон, дверей (тип 1)		RAL 9003, 7004	Металлопластиковые системы	
4	Отливы, двери (тип 2)		RAL 7004	Атмосферостойкая краска по металлу	
5	Ограждение лестниц		RAL 7024	Атмосферостойкая краска по металлу	
6	Кровля		RAL 7042	Атмосферостойкая краска по металлу	
7	Покрытие ступеней, пандус		-	Бетонные ступени с антискользящим покрытием	
8	Металлические элементы (покрытие парапета, пожарная лестница, решетки)		RAL 7024	Атмосферостойкая краска по металлу	

М.О. СОГЛАСОВАНО  
 1й заместитель начальника ДГА  
 г.Перми - главный архитектор  
 « 23 » января 2025 г.

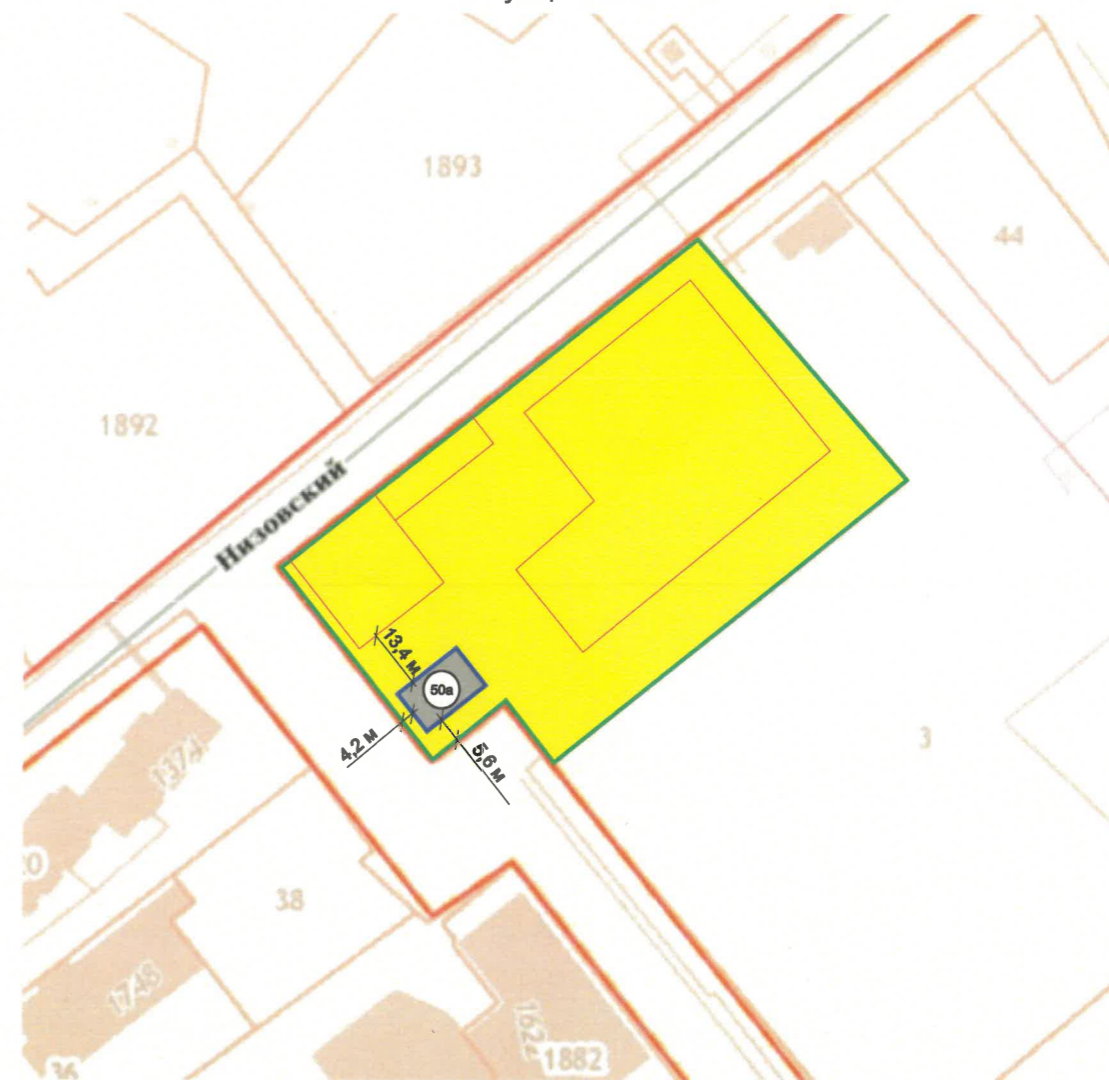
						Д50-Д-24-ОФ			
						Колерный паспорт объекта капитального строительства по ул. Докучаева, 50 в Дзержинском районе города Перми			
Изм.	Кол.уч.	Лист	№док.	Подпись	Дата	Стадия	Лист	Листов	
Разработал		Попова О. Г.			12.24	Здание контрольно-пропускного пункта	П	1	9
						Общие данные	ООО «Пермархбюро»		

**Инструкция о порядке производства работ, связанных с окраской фасадов и всех наружных частей зданий, сооружений, строений, расположенных на территории города Перми**

- Окраска (отделка) фасадов и всех наружных частей зданий, сооружений, строений, расположенных на территории города Перми, может производиться лишь на основании паспорта внешнего облика объекта капитального строительства (колерного паспорта), согласованного с департаментом градостроительства и архитектуры администрации г. Перми (далее – ДГА).
- До начала процесса окраски (отделки) здания или какого-либо сооружения должны быть произведены работы по капитальному ремонту всех без исключения его наружных частей, подлежащих окраске.
- До начала ремонта зданий, имеющих газосветовую рекламу, сообщить рекламораспространителю о предстоящих работах на фасаде здания с целью сохранения вывесок либо их демонтажа.
- Полуразрушенные и разрушенные архитектурные художественно-скульптурные элементы фасада: карнизы, фризы, колонны, пилястры, сандрики, кронштейны, обрамления проемов, различные лепные украшения, барельефы, мозаика, художественная роспись и т.п. подлежат обязательному восстановлению в своем первоначальном виде. Категорически запрещается производить окраску здания без предварительного восстановления указанных элементов декора фасада.
- Металлические поверхности отдельных элементов фасада: чугунные решетки, ограждения балконов и лестниц, элементы входных групп, двери, кронштейны и прочие архитектурно-художественные элементы фасада перед окраской очищаются от грязи, ржавчины, старой краски и покрываются вновь атмосферостойкой краской для металлических поверхностей.
- В соответствии с выданными образцами цвета (колерами) на окраску (отделку) здания организация, производящая ремонт здания, составляет пробные образцы цвета, которые наносятся на подготовленную для покраски поверхность стены в уровне 1-го этажа здания (не выше 1,5 метров от земли).
- Проверку и согласование пробного образца цвета (выкраса колера) производит уполномоченный представитель ДГА. Без указанных проверки и согласования производить окраску (отделку) фасадов здания категорически запрещается.
- Домоуправления, организации и учреждения, производящие окраску (отделку) и связанный с нею ремонт фасадов здания, несут ответственность за выполнение настоящей инструкции и могут быть привлечены к административной ответственности за ее нарушение в соответствии со статьей 6.8.2 «Нарушение требований к внешнему виду фасадов зданий, строений, сооружений» Закона Пермского края от 06.04.2015 № 460-ПК «Об административных правонарушениях в Пермском крае».
- По всем вопросам, связанным с производством работ, необходимо обращаться в ДГА по адресу: г. Пермь, ул. Сибирская, 15, каб. 315, тел. 212-76-98.



**Ситуационный план**



**Условные обозначения**

- Здание контрольно-пропускного пункта по ул. Докучаева, 50 Дзержинского района г. Перми
- Красные линии
- Границы земельного участка с кадастровым номером 59:01:1715068:15
- Земельный участок с кадастровым номером 59:01:1715068:15
- Расстояние от объекта до границ земельного участка и/или красных линий

**Ведомость ссылочных и прилагаемых документов**

ОБОЗНАЧЕНИЕ	НАИМЕНОВАНИЕ	ПРИМЕЧАНИЕ
	<u>Ссылочные документы</u>	
Постановление администрации г. Перми от 22.02.2017 № 130	«Об утверждении формы и Порядка согласования паспорта внешнего облика объекта капитального строительства (колерного паспорта)»	
Решение Пермской городской Думы от 15.12.2020 № 277	«Об утверждении Правил благоустройства территории города Перми»	
Решение Пермской городской Думы от 22.10.2024 № 177	«О внесении изменений в отдельные решения Пермской городской Думы в сфере благоустройства»	

ПРИМЕЧАНИЕ: Координационные оси расставлены условно, границы земельного участка и его номер приведены с сайта <https://pkk.rosreestr.ru/>, красные линии приведены с сайта <https://isogd.gorodperm.ru/>.

						<b>Д50-Д-24-ОФ</b>			
						Колерный паспорт объекта капитального строительства по ул. Докучаева, 50 в Дзержинском районе города Перми			
Изм.	Кол.уч	Лист	№ док.	Подпись	Дата	Здание контрольно-пропускного пункта	Стадия	Лист	Листов
					12.24		П	2	
Разработал						Попова О. Г.			
Общие данные						ООО «Пермархбюро»			



Примечание: Фотофиксация выполнена 30.11.2024 г.

						Д50-Д-24-ОФ			
						Колерный паспорт объекта капитального строительства по ул. Докучаева, 50 в Дзержинском районе города Перми			
Изм.	Кол.уч	Лист	№док.	Подпись	Дата	Здание контрольно-пропускного пункта	Стадия	Лист	Листов
Разработал		Попова О. Г.		<i>[Signature]</i>	12.24		П	3	
						Существующее состояние фасадов	ООО «Пермархбюро»		



**Пояснительная записка:**

1. В случае, если наружные лестницы при дополнительно устроенных входах в общественные помещения здания выходят за границы предоставленного земельного участка и красные линии квартала, то устройство дополнительных или переустройство существующих входных групп требует получения разрешения в установленном порядке.
2. Требования к входным группам установлены пунктом 11.7 Правил благоустройства территории города Перми, утвержденных Решением Пермской городской Думы от 15.12.2020 № 277.
3. При размещении новой входной группы, изменении входной группы при проведении реконструкции, капитального ремонта здания, строения, сооружения требуется разработка проекта колерного паспорта.
4. Размещение входных групп, расположенных в границах территорий достопримечательных мест на территории города Перми, должно соответствовать требованиям, установленным органом охраны объектов культурного наследия.
5. Требования к входным группам, расположенным в границах территорий общего пользования, за исключением входных групп, расположенных в границах территорий достопримечательных мест:
  - архитектурные элементы входных групп (крыльца, входная площадка, ступени, лестницы, ограждения, парапеты, роллетные системы (рольставни), козырьки, приямки, пандусы или подъемные устройства для маломобильных групп населения) должны быть выполнены параллельно фасаду здания, строения, сооружения на расстоянии не более чем 1,5 м от фасада здания, строения, сооружения и при условии сохранения ширины пешеходной зоны (тротуара) не менее 2 м;
  - размер входной площадки - 1,5 м x 1,85 м;
  - входная группа (приямок) в подвальное или полуподвальное помещение должна быть выполнена параллельно фасаду здания, строения, сооружения с лестницей на расстоянии не более чем 1,5 м от фасада здания, строения, сооружения. По периметру входной группы (приямка) устраивается парапет высотой не более 0,5 м, над входной группой (приямком) устанавливается козырек с водоотводом;
  - на высоте более 0,72 м от уровня земли входная группа должна быть выполнена за счет внутреннего пространства здания, строения, сооружения.
6. Ступени и входная площадка входных групп должны иметь противоскользящее покрытие или полосы.
7. На одном из торцов входной площадки может быть предусмотрен пандус или подъемное устройство для маломобильных групп населения.
8. Наружная кнопка вызывного устройства должна быть размещена в начале заезда на пандус или при входе на подъемное устройство для маломобильных групп населения.

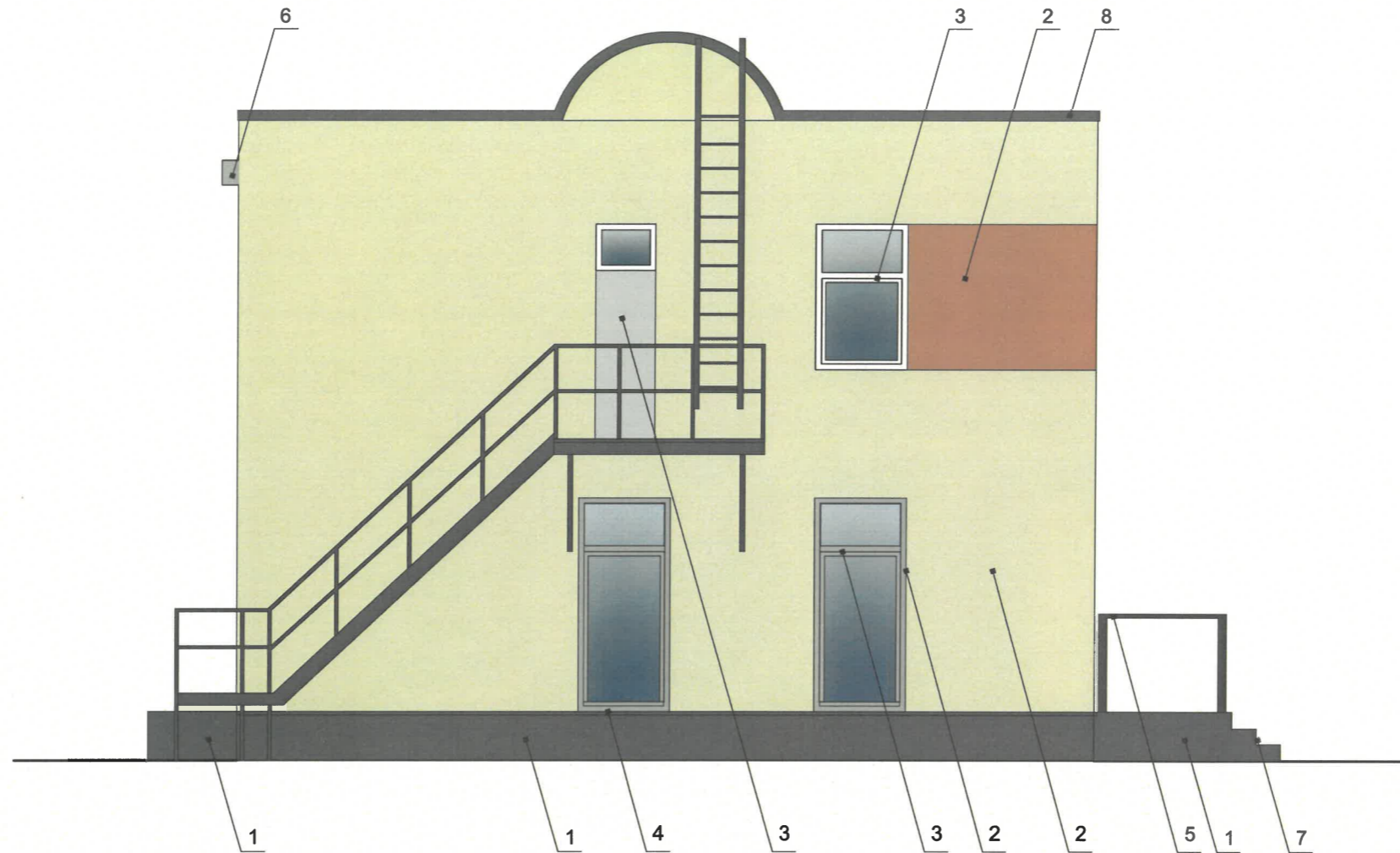
СОГЛАСОВАНО  
 1й заместитель начальника ДГА  
 г. Перми - главный архитектор  
*С.А. Карасьев*  
 « 23 » июля 2025 г.

**Условные обозначения**

1 - выноска и номер позиции согласно Ведомости отделки фасадов на листе 1

Взам. инв. №	
Подпись и дата	
Инв. № подл.	

Д50-Д-24-ОФ					
Колерный паспорт объекта капитального строительства по ул. Докучаева, 50 в Дзержинском районе города Перми					
Изм.	Кол.уч	Лист	№ док.	Подпись	Дата
Разработал		Попова О. Г.		<i>О.Г. Попова</i>	12.24
Здание контрольно-пропускного пункта					
		Стадия	Лист	Листов	
		П	4		
Главный фасад				ООО «Пермархбюро»	



М.О. СОГЛАСОВАНО  
 1й заместитель начальника ДГА  
 г.Перми - главный архитектор  
 «23 8 2025 г.»

**Пояснительная записка:**

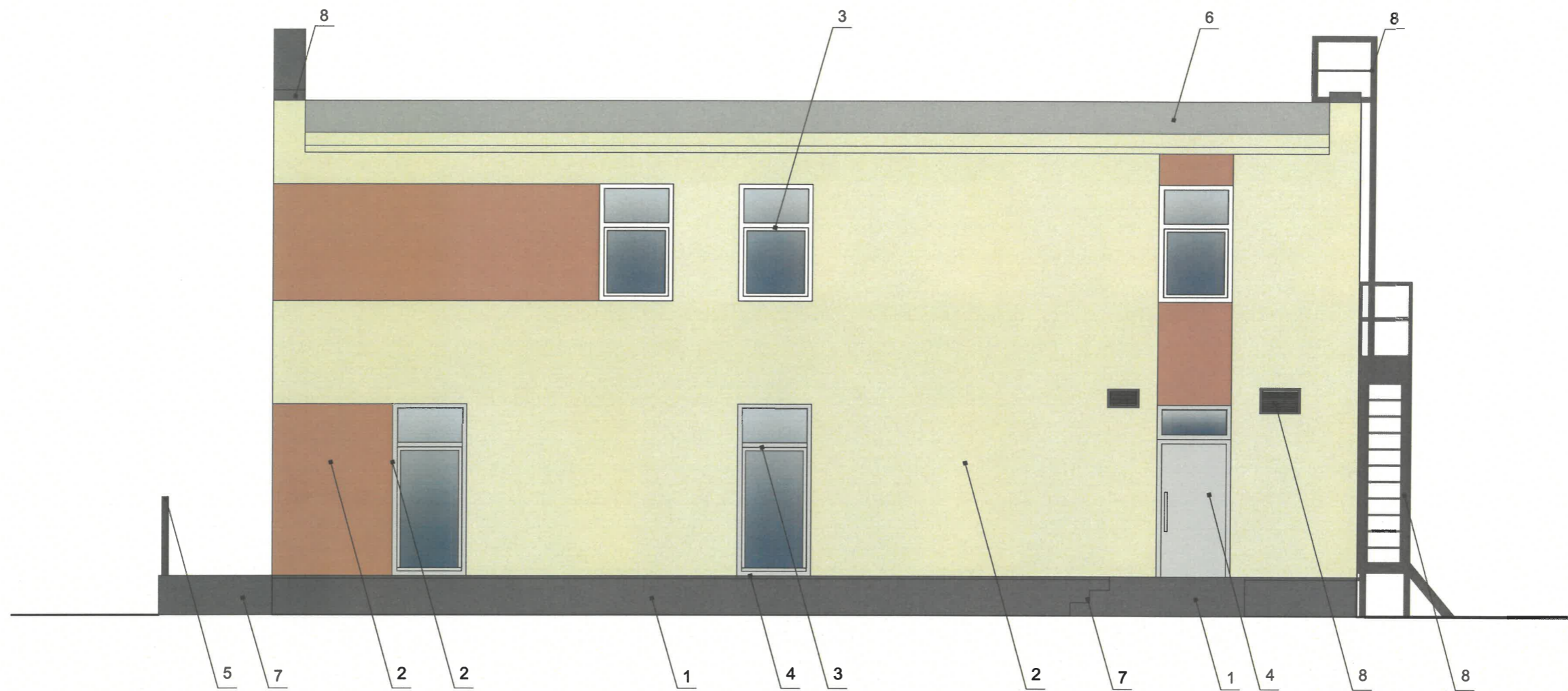
1. Дополнительное оборудование - размещаемые на фасадах здания, строения, сооружения системы технического обеспечения эксплуатации зданий, строений, сооружений (наружные блоки систем кондиционирования и вентиляции, маскирующие ограждения (экраны, решетки), вентиляционные трубопроводы, антенны, видеокamеры наружного наблюдения, электрощиты, кабельные линии, иное подобное оборудование), защитные устройства (решетки, рольставни), почтовые ящики, часы, банкоматы, элементы архитектурно-художественной подсветки, флагштоки и иное оборудование.
2. Размещение наружных блоков систем кондиционирования, маскирующих ограждений на фасадах должно осуществляться в соответствии с установленными требованиями к их размещению, установленными Правилами благоустройства территории города Перми, утвержденными решением Пермской городской Думы от 15.12.2020 № 277 в редакции решения Пермской городской Думы от 24.09.2024 № 157.

**Условные обозначения**

 - выноска и номер позиции согласно Ведомости отделки фасадов на листе 1

						Д50-Д-24-ОФ			
						Колерный паспорт объекта капитального строительства по ул. Докучаева, 50 в Дзержинском районе города Перми			
Изм.	Кол.уч	Лист	№док.	Подпись	Дата	Здание контрольно-пропускного пункта	Стадия	Лист	Листов
Разработал		Попова О. Г.		<i>О.Г.</i>	12.24		П	5	
						Дворовой фасад	ООО «Пермархбюро»		

Взам. инв. №  
 Подпись и дата  
 Инв. № подл.



И.О. СОГЛАСОВАНО  
 1й заместитель Начальника ДГА  
 г.Перми - главный архитектор  
 «23» Января 2025 г.

**Условные обозначения**

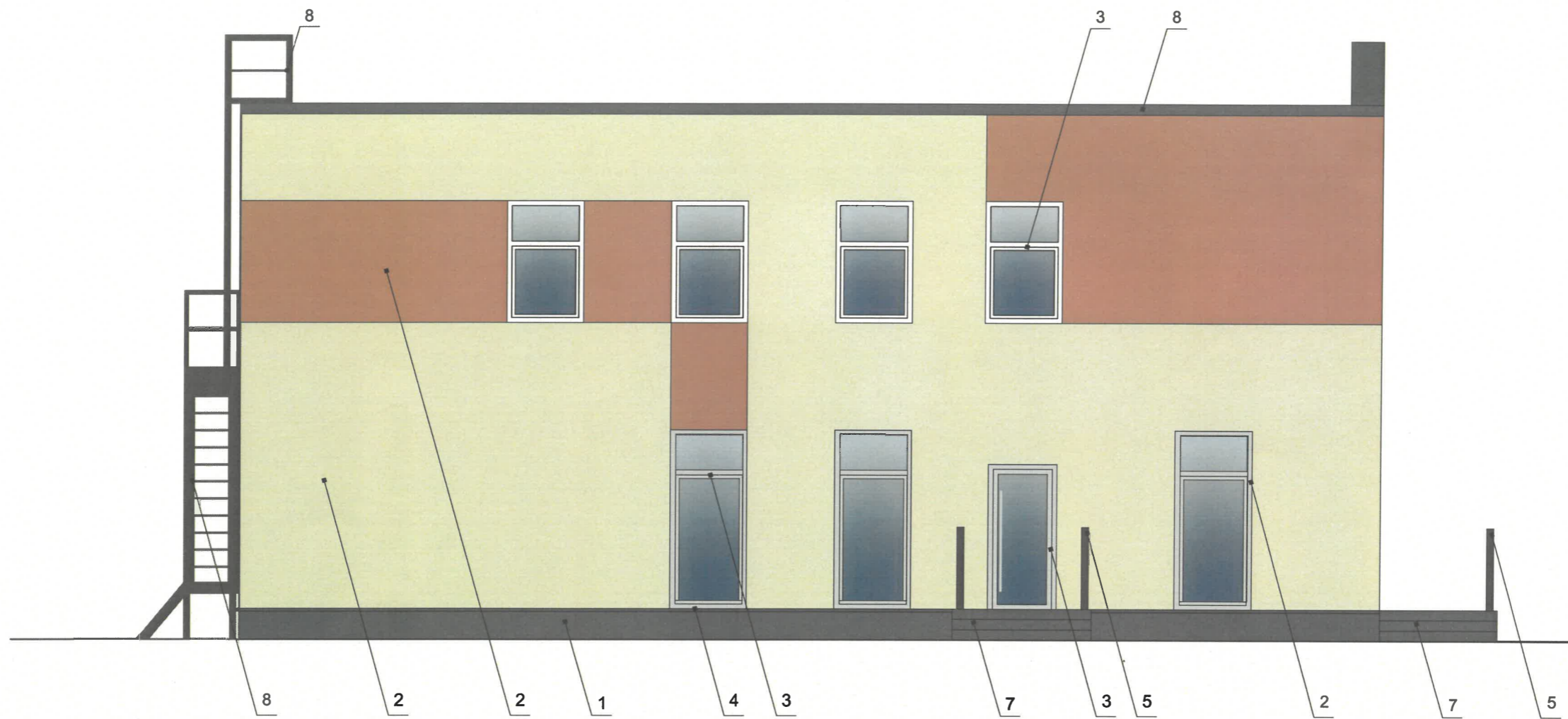
- выноска и номер позиции согласно Ведомости отделки фасадов на листе 1

**Примечание:**

- 1. Условия устройства и переустройства входных групп см. лист 4
- 2. Условия размещения дополнительного оборудования см. лист 5

Взам. инв. №	
Подпись и дата	
Инв. № подл.	

						Д50-Д-24-ОФ			
						Колерный паспорт объекта капитального строительства по ул. Докучаева, 50 в Дзержинском районе города Перми			
Изм.	Кол.уч	Лист	№док.	Подпись	Дата	Здание контрольно-пропускного пункта	Стадия	Лист	Листов
Разработал				Попова О. Г.	12.24		П	6	
						Боковой фасад	ООО «Пермархбюро»		



№ 0, СОГЛАСОВАНО  
 1й заместитель начальника ДГА  
 г. Перми - главный архитектор  
*Карасев*  
 «23» января 2025 г.

**Условные обозначения**

 - выноска и номер позиции согласно Ведомости отделки фасадов на листе 1

**Примечание:**

- 1. Условия устройства и переустройства входных групп см. лист 4
- 2. Условия размещения дополнительного оборудования см. лист 5

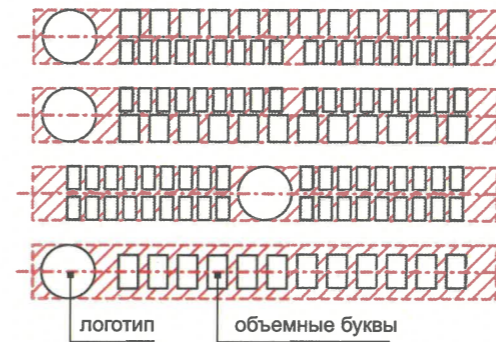
Изм. № подл.	
Подпись и дата	
Взам. инв. №	

Д50АДР2400Ф					
Колерный паспорт объекта капитального строительства по ул. Докучаева, 50 в Дзержинском районе города Перми					
Изм.	Кол.уч	Лист	№ док.	Подпись	Дата
Разработал		Попова О. Г.		<i>О. Г. Попова</i>	12.24
				Здание контрольно-пропускного пункта	
				Боковой фасад	
				Стадия	
				Лист	
				Листов	
				П	
				7	
				Листов	
				ООО «Пермархбюро»	

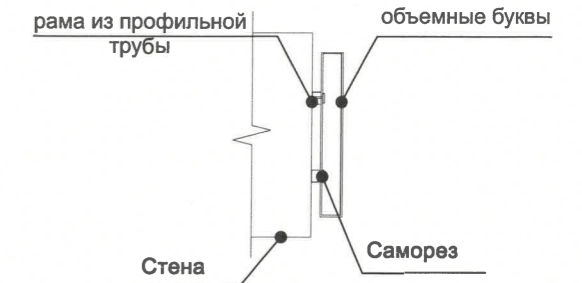




Схема компоновки объемных букв и/или логотипов, относительно оси и места размещения средств размещения информации, поз.1



Узел крепления



Управление архитектуры и городского дизайна  
ДГА администрации г.Перми  
СООТВЕТСТВУЕТ АРХИТЕКТУРНОМУ  
ОБЛИКУ ГОРОДА ПЕРМИ  
«23» января 2025  
Карасев С.А. Подпись

**Условные обозначения:**

- Выноска и номер позиции согласно Ведомости средств размещения информации, рекламных конструкций
- Место допустимого размещения средств размещения информации, рекламных конструкций
- Высота допустимого места размещения средств размещения информации, рекламных конструкций.

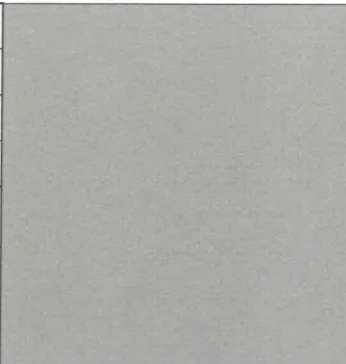
**Условия размещения средств размещения информации, рекламных конструкций:**

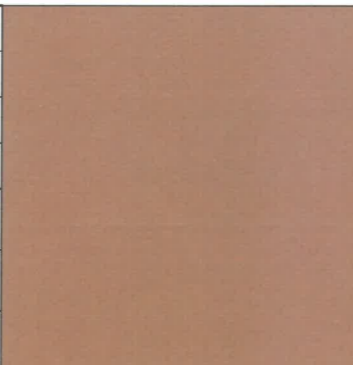
1. Места размещения информации располагаются относительно условной прямой линии – единой горизонтальной оси. Местоположение оси на фасаде определяется как половина расстояния между верхним и нижним архитектурным элементом (окна, наличники, карниз, фриз и др.), выделяющимся (западающим, выступающим) из плоскости стены.
2. Размещение вывесок и рекламных конструкций должно осуществляться в границах места допустимого размещения средств размещения информации, рекламных конструкций, установленных данным колерным паспортом объекта капитального строительства.
3. Размещение вывесок по отношению друг к другу, их конфигурация, наполненность информацией должны соответствовать Стандартным требованиям к вывескам, их размещению и эксплуатации (далее - Стандартные требования), утвержденным Решением Пермской городской Думы от 15.12.2020 №277.
4. В случае, если планируемые к размещению вывески не соответствуют Стандартным требованиям и действующему колерному паспорту, требуется внесение изменений в колерный паспорт путем разработки нового колерного паспорта.
5. Максимальный размер информационных табличек – 0,5 м x 0,7 м (пункт 2.13 Стандартных требований).
6. Узел крепления каждого типа объекта информации разрабатывается отдельным рабочим проектом.
7. В случае размещения рекламной конструкции на фасаде здания, строения, сооружения, такая конструкция должна быть отражена в составе нового колерного паспорта, а ее размещение должно осуществляться в соответствии с действующим порядком установки эксплуатации рекламных конструкций на территории города Перми, утвержденным решением Пермской городской Думы от 27.01.2009 № 11, с последующим получением на установку и эксплуатацию рекламной конструкции в установленном порядке.
8. В случае возникновения спорных ситуаций с другими организациями в отношении мест размещения вывесок, расположенных не в границах занимаемого помещения, регулирование конфликта и окончательное решение по размещению вывесок той или иной претендующей организации принимает владелец данного объекта.

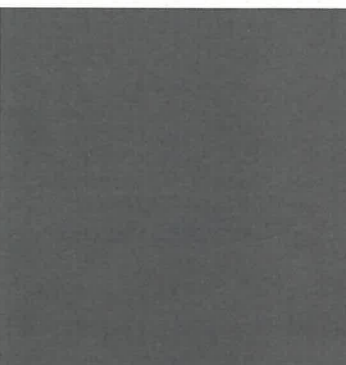
**Ведомость средств размещения информации, рекламных конструкций**

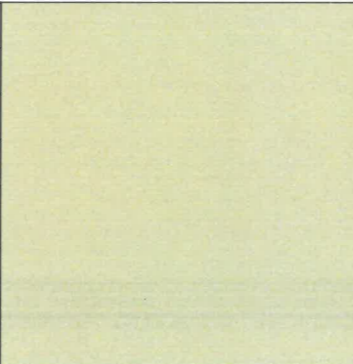
Поз.	Название, тип рекламы	Эталон цвета	Наличие, тип подсветки
1	Вывеска - объемные буквы и/или логотипы без подложки на металлических направляющих в цвет фасада на стене здания. Металл, пластик, пленки	Буквы белого цвета RAL 9010, торцы букв черного или фирменного цвета	Внешняя или внутренняя, светодиодами
2	Информационная табличка (режимник). Одиночная (500x700). Оргстекло, пластик, металл, выклейки	Фирменные цвета	Без подсветки
3	Указатель с наименованием улицы и номером дома (здания) (пункт 11.4.2 Решения Пермской городской Думы от 15.12.2020 № 277). Пластик, металл.	Синий: R-(0), G-(20), B-(120); белый	Возможна подсветка
Д50-Д-24-ОФ			
Колерный паспорт объекта капитального строительства по ул. Докучаева, 50 в Дзержинском районе города Перми			
Изм.	Кол.уч	Лист	Недок.
		Подпись	Дата
Разработал		Попова О. Г.	12.24
Здание контрольно-пропускного пункта			Стадия
			Лист
			Листов
Размещение средств размещения информации, рекламных конструкций			ООО «Пермархбюро»


Позиция согласно ведомости отделки фасадов	Координаты цвета RAL 9003	C:	0	
		M:	0	
		Y:	0	
		K:	0	
		R:	244	
		G:	248	
3		B:	244	

Позиция согласно ведомости отделки фасадов	Координаты цвета RAL 7004	C:	0	
		M:	0	
		Y:	0	
		K:	45	
		R:	158	
		G:	160	
3, 4		B:	161	

Позиция согласно ведомости отделки фасадов	Координаты цвета RAL DESIGN 040 50 30	C:	24	
		M:	56	
		Y:	56	
		K:	21	
		R:	169	
		G:	109	
2		B:	92	

Позиция согласно ведомости отделки фасадов	Координаты цвета RAL 7024	C:	80	
		M:	60	
		Y:	50	
		K:	40	
		R:	71	
		G:	74	
1, 5, 8		B:	80	

Позиция согласно ведомости отделки фасадов	Координаты цвета RAL DESIGN 070 80 20	C:	13	
		M:	18	
		Y:	38	
		K:	3	
		R:	221	
		G:	202	
2		B:	163	

Позиция согласно ведомости отделки фасадов	Координаты цвета RAL 7042	C:	30	
		M:	10	
		Y:	20	
		K:	40	
		R:	143	
		G:	150	
6		B:	149	

М.О. СОГЛАСОВАНО  
 1й заместитель начальника ДГА  
 г. Пермь - главный архитектор  
*Варасев С.А.*  
 « 23 » апреля 2025 г.

Примечание: Цвета в стандарте RAL и цветовой палитре CMYK, RGB приведены с сайта <https://colorscheme.ru/> (каталог цветов RAL CLASSIC, RAL DESIGN)

						Д50-Д-24-ОФ			
						Колерный паспорт объекта капитального строительства по ул. Докучаева, 50 в Дзержинском районе города Перми			
Изм.	Кол.уч.	Лист	№ док.	Подпись	Дата	Здание контрольно-пропускного пункта	Стадия	Лист	Листов
							П	9	9
						Эталоны колеров	ООО «Пермархбюро»		