

ООО "КРАФТ"

№ 059-22-01-26-73 от 21.01.2025

Заказчик: Государственное бюджетное учреждение здравоохранения Пермского края "Городская клиническая больница им. М.А. Тверье"

**ПАСПОРТ ВНЕШНЕГО ОБЛИКА ОБЪЕКТА КАПИТАЛЬНОГО СТРОИТЕЛЬСТВА
(КОЛЕРНЫЙ ПАСПОРТ)**

АДРЕС ОБЪЕКТА г. Пермь, административный район Индустриальный,
улица Братьев Игнатовых, здание (строение) №2 Литер Н

шифр: 029-2024-КП

Пермь, 2024 г.

Ведомость чертежей

ЛИСТ	НАИМЕНОВАНИЕ	ПРИМЕЧАНИЕ
1-2	Общие данные.	
3	Существующее состояние фасадов (фотофиксация)	
4	Фасад в осях 1-2	
5	Фасад в осях 2-1	
6	Фасады в осях А-Б и Б-А	
7	Размещение средств размещения информации, рекламных конструкций	
8	Размещение средств размещения информации, рекламных конструкций	
9	Эталоны колеров	

Ведомость отделки фасада

ПОЗ.	ЭЛЕМЕНТ ФАСАДА	ЭТАЛОН ЦВЕТА	ОБОЗН.	ВИД ОТДЕЛКИ	ПРИМ.
1	Поле стен (тип 1), прямки		RAL 9016	Линейные панели	
2	Поле стен (тип 2)		RAL 040 50 30	Линейные панели	
3	Переплёты окон, дверей		RAL 9016	Сэндвич-панели	
4	Отливы, наружные оконные откосы		RAL 9016	Хром сталь	
5	Полотна дверей		RAL 7047	Металл с полимерным покрытием	
6	Ограждение кровли, водосточная труба, лестницы, элементы козырьков		RAL 9016	Металл с покрытием атмосферостойкой краской	
7	Поле стен пристройки		RAL 7047	Линейные панели	
8	Ограждение лестниц		-	Хром сталь	
9	Главное крыльцо		-	Полированный бетон с покрытием лаком	
10	Покрытие ступеней		-	Резиновое покрытие	
11	Облицовка крылец		-	Бетон с покрытием полиуретаном	
12	Козырек		RAL 9016	Линейные панели	
13	Вентиляционная решётка		RAL 9016	Металл с покрытием атмосферостойкой краской	

Пояснительная записка

Объект капитального строительства - здания гинекологического корпуса (Лит. Н)» ГБУЗ ПК «ГКБ им. М.А. Тверье» по адресу: г. Пермь ул. Братьев Игнатовых д. 2.
 Год постройки и ввода в эксплуатацию: 1980г.
 Проект: индивидуальный;
 В плане: сложной конфигурации (2 корпуса соединенные переходом);
 Этажность: 4 этажа
 Фасад: линейные панели;
 Кровля: плоская неэксплуатируемая

Нахождение в зоне объектов культурного наследия: Объект не расположен в зоне объектов культурного наследия;
 Ранее согласованные колерные паспорта: не разрабатывались;

Настоящим колерным паспортом:
 Определяются виды и цветовое решение отделки фасадов, в связи с капитальным ремонтом фасадов;
 Определяются средства размещения информации, рекламных конструкций.

Цветовое решение и применяемые материалы обеспечивают комплексное решение всех элементов фасадов, единство архитектурного облика здания. Средства размещения информации, рекламные конструкции не нарушают архитектурный облик здания.

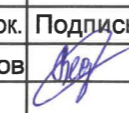
Раздел "Архитектурно-художественная подсветка" настоящим колерным паспортом не разрабатывается. Освещение фасада осуществляется за счет свечения окон и вывесок.

В соответствии с Градостроительным кодексом Российской Федерации, Решением Пермской городской думы от 15.12.2020г. №277 "Об утверждении Правил благоустройства территории города Перми" и постановлением администрации города Перми от 22.02.2017г. №130 "Об утверждении формы и порядка согласования паспорта внешнего облика объекта капитального строительства (колерного паспорта)" колерные паспорта не являются разрешительной документацией на строительство, реконструкцию объекта капитального строительства; не являются правовым основанием на устройство пристроек, навесов, козырьков и других архитектурных элементов объекта капитального строительства;

Предметом согласования данного колерного паспорта являются: принятые цветовые решения элементов фасада, применяемые материалы существующего объекта недвижимости, а также определение возможности типов размещения средств размещения информации на нем. Средства размещения информации, рекламные конструкции, не соответствующие типу и местам их возможного размещения, предусмотренные данным колерным паспортом или стандартными требованиями (Решение Пермской городской Думы №277 от 15.12.2020г.), подлежат демонтажу

№ 01. СОГЛАСОВАНО
 1й заместитель начальника ДГА
 г.Перми - главный архитектор

 « 21 / 01 / 20 25г.

029-2024-БИ.2-КП					
Колерный паспорт объекта капитального строительства по ул.Братьев Игнатовых, 2 Индустриального района г. Перми					
Изм.	Кол. уч.	Лист	N док.	Подпись	Дата
Разраб.		Ведерников			11.24
Здание гинекологического корпуса				Стадия	Лист
				П	1
Н. контр.				Батов	11.24
Общие данные				ООО "КРАФТ"	
				Листов	9

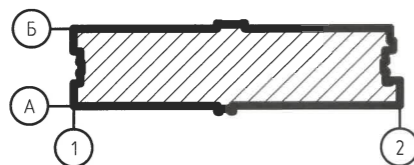
Инструкция о порядке производства работ, связанных с окраской фасадов и всех наружных частей зданий, сооружений, строений, расположенных на территории города Перми

1. Окраска (отделка) фасадов и всех наружных частей зданий, сооружений, строений, расположенных на территории города Перми, может производиться лишь на основании паспорта внешнего облика объекта капитального строительства (колерного паспорта), согласованного с департаментом градостроительства и архитектуры администрации г. Перми (далее-ДГА).
2. До начала процесса окраски (отделки) здания или какого-либо сооружения должны быть произведены работы по капитальному ремонту всех без исключения его наружных частей, подлежащих окраске.
3. До начала ремонта зданий, имеющих газосветовую рекламу, сообщить рекламораспространителю о предстоящих работах на фасаде здания с целью сохранения вывесок либо их демонтажа.
4. Полуразрушенные и разрушенные архитектурные художественно-скульптурные элементы фасада: карнизы, фризy, колонны, пилястры, сандрики, кронштейны, обрамления проемов, различные лепные украшения, барельефы, мозаика, художественная роспись и т.п. подлежат обязательному восстановлению в своем первоначальном виде. Категорически запрещается производить окраску здания без предварительного восстановления указанных элементов декора фасада.
5. Металлические поверхности отдельных элементов фасада: чугунные решетки, ограждения балконов и лестниц, элементы входных групп, двери, кронштейны и прочие архитектурно-художественные элементы фасада перед окрашиванием очищаются от грязи, ржавчины, старой краски и покрываются вновь атмосферостойкой краской для металлических поверхностей.
6. В соответствии с выданными образцами цвета (колерами) на окраску (отделку) здания организация, производящая ремонт здания, составляет пробные образцы цвета, которые наносят на подготовленную для покраски поверхность стены в уровне 1-го этажа здания (не выше 1,5 метров от земли).
7. Проверку и согласование пробного образца цвета (выкрас колера) производит уполномоченный представитель ДГА. Без указанных проверки и согласования производить окраску (отделку) фасадов здания категорически Запрещается.
8. Домоуправления, организации и учреждения, производящие окраску (отделку) и связанный с ней ремонт фасадов здания, несут ответственность за выполнение настоящей инструкции и могут быть привлечены к административной ответственности за ее нарушения в соответствии со статьей 6.8.2 "Нарушение требований к внешнему виду фасадов зданий, строений, сооружений" Закона Пермского края от 06.04.2015г. №460-ПК "Об административных правонарушениях в Пермском крае".
9. По всем вопросам, связанным с производством работ, необходимо обращаться в ДГА по адресу: г. Пермь, ул. Сибирская, 15, каб 315. Тел. 212-76-98.





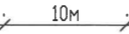
Ситуационный план



План условных координационных осей



Условные обозначения

-  - Здания акушерского корпуса (Лит. П)» ГБУЗ ПК «ГКБ им. М.А. Тверье» по адресу: г. Пермь ул. Братьев Игнатовых д. 2.
-  - Красные линии;
-  - Границы земельного участка с кадастровым номером 59:01:4410760:743
-  - Земельный участок с кадастровым номером 59:01:4410760:743
-  - Расстояние от здания до границ земельного участка, красных линий

Ведомость ссылочных и прилагаемых документов

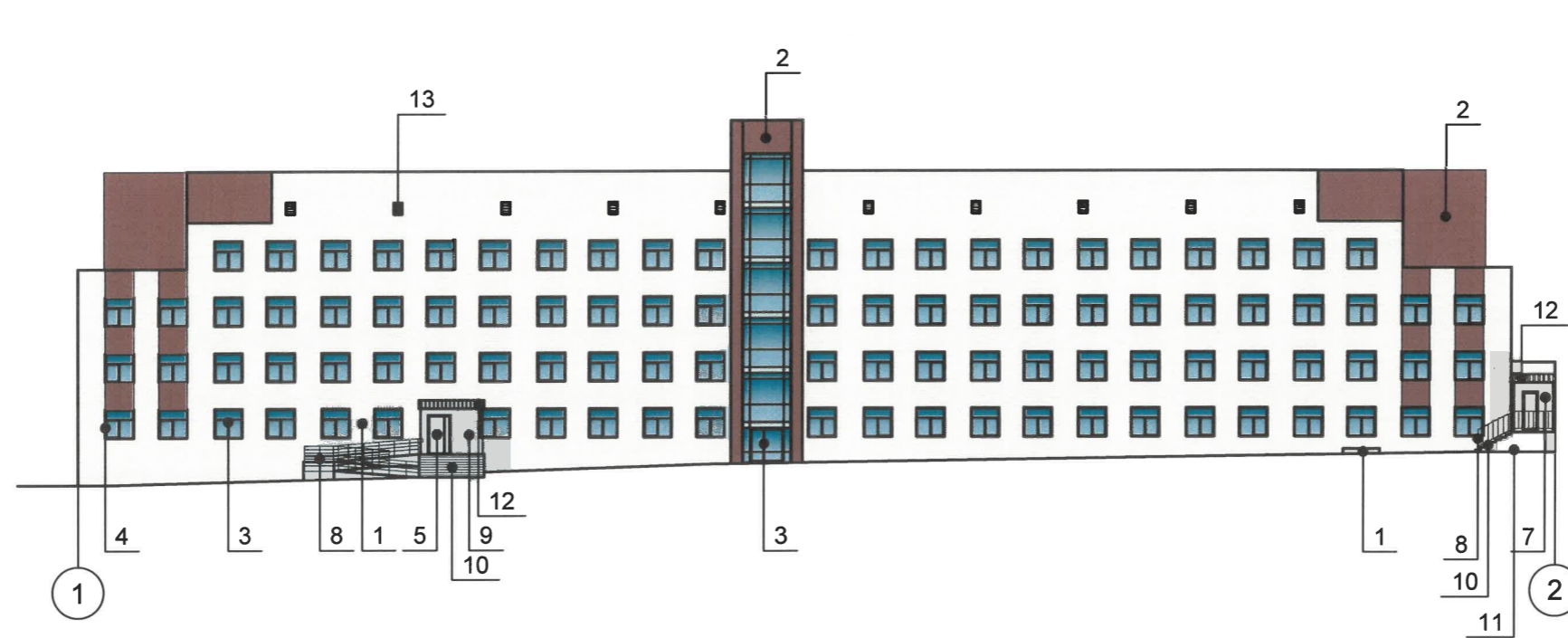
ОБОЗНАЧЕНИЕ	НАИМЕНОВАНИЕ	ПРИМЕЧАНИЕ
	<u>Ссылочные документы</u>	
Решение Пермской городской Думы от 15.12.2020 №277	"Об утверждении Правил благоустройства территории города Перми"	
Постановление администрации города Перми от 22.02.2017г. №130	"Об утверждении стандартных требований к вывескам, их размещению и эксплуатации"	

029-2024-БИ.2-КП						
Колерный паспорт объекта капитального строительства по ул.Братьев Игнатовых, 2 Индустриального района г. Перми						
Изм.	Кол. уч.	Лист	№ док.	Подпись	Дата	
Разраб.		Ведерников		<i>Ведерников</i>	11.24	Здание гинекологического корпуса
						П
						2
						Листов
Н. контр.		Батов		<i>Батов</i>	11.24	Общие данные
						ООО "КРАФТ"



Фотофиксация выполнена в ноябре 2024г.

						029-2024-БИ.2-КП			
						Колерный паспорт объекта капитального строительства по ул.Братьев Игнатовых, 2 Индустриального района г. Перми			
Изм.	Кол. уч	Лист	№ док.	Подпись	Дата	Здание гинекологического корпуса	Стадия	Лист	Листов
Разраб.		Ведерников		<i>[Signature]</i>	11.24		П	3	
						Существующее состояние фасадов (фотофиксация)	ООО "КРАФТ"		
Н. контр.		Батов		<i>[Signature]</i>	11.24				



Условия размещения входных групп:

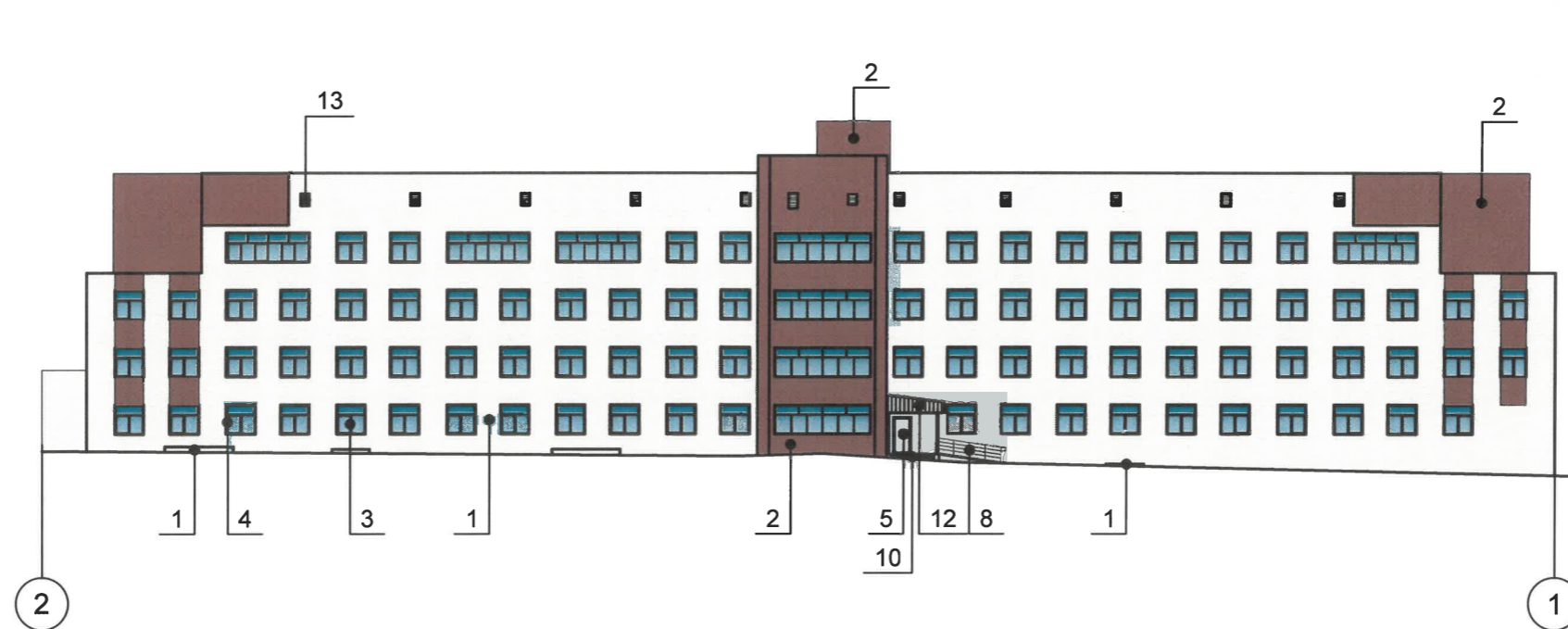
1. В случае, если наружные лестницы при дополнительно устроенных входах в общественные помещения здания выходят за границы предоставленного земельного участка и красные линии квартала, то устройство дополнительных или переустройство существующих входных групп требует получения разрешения в установленном порядке.
2. Требования к входным группам установлены пунктом 11.7 Правил благоустройства территории города Перми, утвержденных Решением Пермской городской думы от 15.12.2020г. №277.
3. При размещении новой входной группы, изменений входной группы при проведении реконструкции, капитального ремонта здания, строения, сооружения требуется разработка проекта колерного паспорта.
4. Требования к входным группам, расположенным в границах территорий общего пользования, за исключением входных групп, расположенных в границах территорий достопримечательных мест:
 - архитектурные элементы входных групп (крыльца, входная площадка, ступени, лестницы, ограждения, парапеты, роллетные системы (рольставни), козырьки, приямки, пандусы или подъемные устройства для маломобильных групп населения) должны быть выполнены параллельно фасаду здания, строения, сооружения на расстоянии не более чем 1,5м от фасада здания, строения, сооружения и при условии сохранения ширины пешеходной зоны (тротуара) не менее 2м;
 - размер входной площадки - 1,5мх1,85м;
 - Входная группа (приямок) в подвальное или полуподвальное помещение должна быть выполнена параллельно фасаду здания, строения, сооружения с лестницей на расстоянии не более чем 1,5м от фасада здания, строения, сооружения. По периметру входной группы (приямка) устраивается парапет высотой не более 0,5м, над входной группой (приямком) устанавливается козырек с водоотводом;
 - на высоте более 0,72м от уровня земли входная группа должна быть выполнена за счет внутреннего пространства здания, строения, сооружения.
5. Ступени и входная площадка входных групп должны иметь противоскользящее покрытие или полосы.
6. На одном из торцов входной площадки может быть предусмотрен пандус или подъемное устройство для маломобильных групп населения.
7. Наружная кнопка вызывного устройства должна быть размещена в начале заезда на пандус или при входе на подъемное устройство для маломобильных групп населения.

СОГЛАСОВАНО
 1й заместитель начальника ДГА
 г.Перми - главный архитектор
 « 20 » 12 2025 г.

Условные обозначения

- Выноска и номер позиции согласно Ведомости отделки фасадов на листе 1;
- Условная координационная ось.

					029-2024-БИ.2-КП				
					Колерный паспорт объекта капитального строительства по ул.Братьев Игнатовых, 2 Индустриального района г. Перми				
Изм.	Кол. уч.	Лист	N док.	Подпись	Дата	Здание гинекологического корпуса	Стадия	Лист	Листов
Разраб.		Ведерников			11.24		П	4	
Н. контр.		Батов			11.24	Фасад в осях 1-2	ООО "КРАФТ"		



Условия размещения дополнительного оборудования

1. Дополнительное оборудование - размещаемые на фасадах здания, строения, сооружения системы технического обеспечения эксплуатации зданий, строений, сооружений (наружные блоки систем кондиционирования и вентиляции, маскирующие ограждения (Экраны, решетки), вентиляционные трубопроводы, антенны, видеокамеры наружного наблюдения, электрощиты, кабельные линии, иное подобное оборудование), защитные устройства (решетки, рольставни), почтовые ящики, часы, банкоматы, элементы архитектурно-художественной подсветки, флагштоки и иное оборудование.

2. Размещение дополнительного оборудования, дополнительных элементов и устройств на фасадах объектов капитального строительства рекомендуется при соблюдении следующих условий:

- соответствие размещения дополнительного оборудования архитектурному решению фасадов, предусмотренному проектной документацией, в соответствии с которой осуществлено строительство (реконструкция) объекта, с привязкой к единой (вертикальной, горизонтальной) системе осей фасадов;
- единая горизонтальная ось - условная прямая линия. Определяется как половина расстояния между верхним и нижним архитектурным элементом (окна, двери, колонны) либо между двумя архитектурными элементами (окна, двери, колонны);
- комплексное решение размещения оборудования - единое архитектурное и цветовое решение (в том числе размер, форма, материал);
- размещение дополнительного оборудования на архитектурных деталях, элементах декора, поверхностях с ценной архитектурной отделкой, а также крепление, ведущее к повреждению архитектурных поверхностей, не допускается.

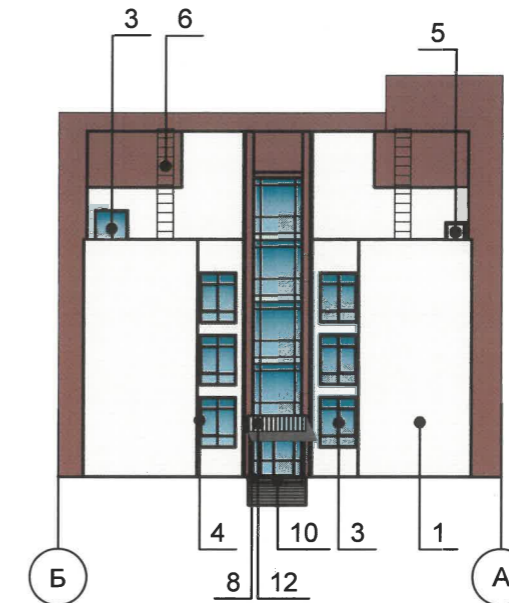
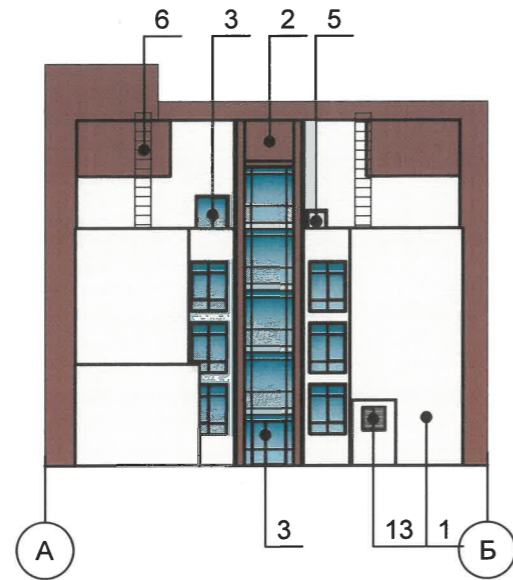
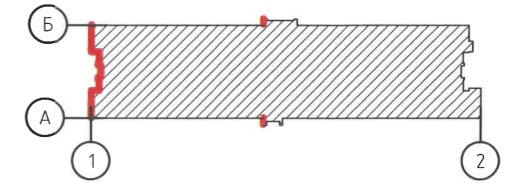
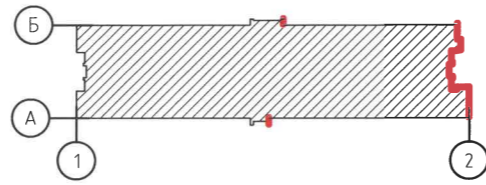
3. Рекомендуется наружные системы кондиционирования устанавливать за счет пространства помещений либо в специально оборудованных для этих целей местах (нишах) с использованием маскирующих ограждений (решеток, экранов).

№ 01-
СОГЛАСОВАНО
 1й заместитель Начальника ДГА
 г.Перми - главный архитектор
Васильева
 « 11 » 11 20 15 г.

Условные обозначения

- Выноска и номер позиции согласно Ведомости отделки фасадов на листе 1;
- Условная координационная ось.

						029-2024-БИ.2-КП			
						Колерный паспорт объекта капитального строительства по ул.Братьев Игнатовых, 2 Индустриального района г. Перми			
Изм.	Кол. уч.	Лист	№ док.	Подпись	Дата	Здание гинекологического корпуса	Стадия	Лист	Листов
Разраб.		Ведерников		<i>Ведерников</i>	11.24		П	5	
Н. контр.		Батов		<i>Батов</i>	11.24	Фасад в осях 2-1	ООО "КРАФТ"		



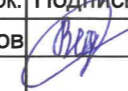


СОГЛАСОВАНО
 1й заместитель начальника ДГА
 г. Перми - главный архитектор
 « 21 » 01 20 25г.

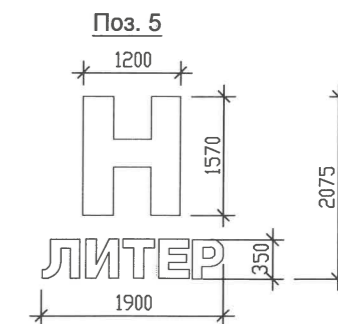
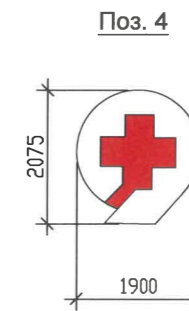
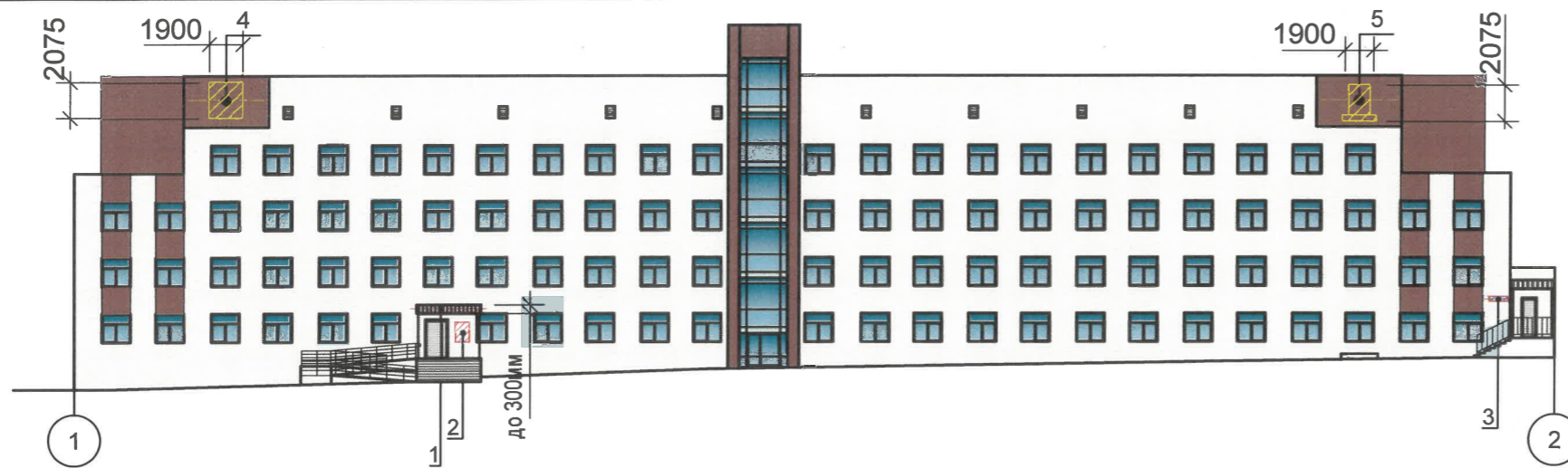
Условные обозначения

- 1 - Выноска и номер позиции согласно Ведомости отделки фасадов на листе 1;
- 1 - Условная координационная ось.

ПРИМЕЧАНИЕ:

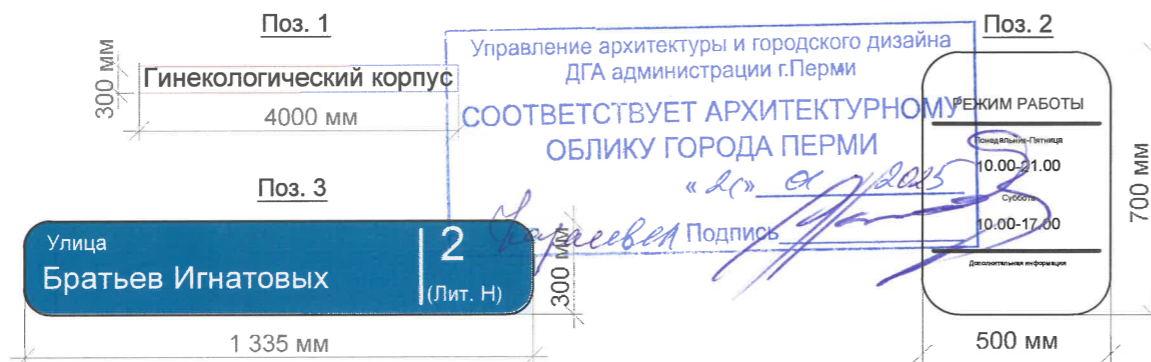
- Условия устройства, переустройства входных групп см. лист; 4
- Условия размещения дополнительного оборудования см. лист; 5

						029-2024-БИ.2-КП			
						Колерный паспорт объекта капитального строительства по ул.Братьев Игнатовых, 2 Индустриального района г. Перми			
Изм.	Кол. уч.	Лист	№ док.	Подпись	Дата	Здание гинекологического корпуса	Стадия	Лист	Листов
Разраб.		Ведерников			11.24		П	6	
Н. контр.		Батов			11.24	Фасад в осях А-Б и Б-А	ООО "КРАФТ"		



Ведомость средств размещения информации, рекламных конструкций

№	Тип объекта, материал, способы крепления	Цвет (с указанием RAL)	Наличие подсветки
1	Вывеска - объемные буквы и/или логотип без подложки на металлических направляющих на козырьке. Оргстекло, пластик, металл. Механическое крепление	Фирменные цвета	Внутренняя подсветка
2	Информационная табличка (режимник). Одиночная (500x700 мм). Не сплошная выклейка буквенными, цифровыми символами (знаками) из декоративной плёнки.	Фирменные цвета	Без подсветки
3	Индивидуальный указатель с наименованием улицы и номером дома (здания). Пластик, металл. Механическое крепление	RAL 5015 RAL 9003	Внутренняя подсветка
4,5	Световой логотип медицинского учреждения. Пластик, металл. Механическое крепление	Фирменные цвета	Без подсветки



Узел крепления средств размещения информации

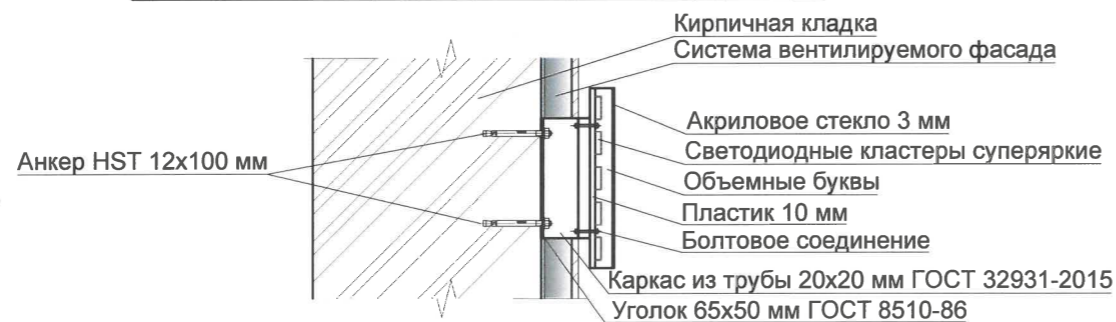
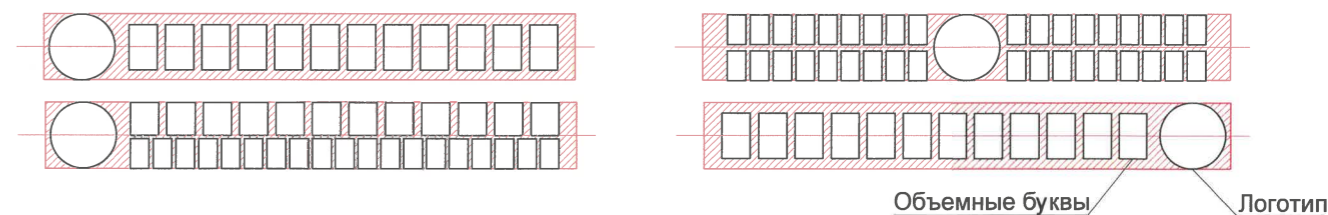


Схема компоновки объемных букв и/или логотипов относительно единой горизонтальной оси размещения объектов



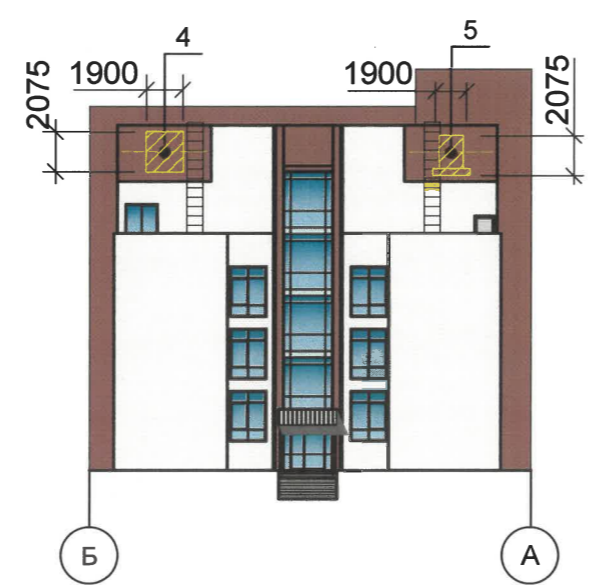
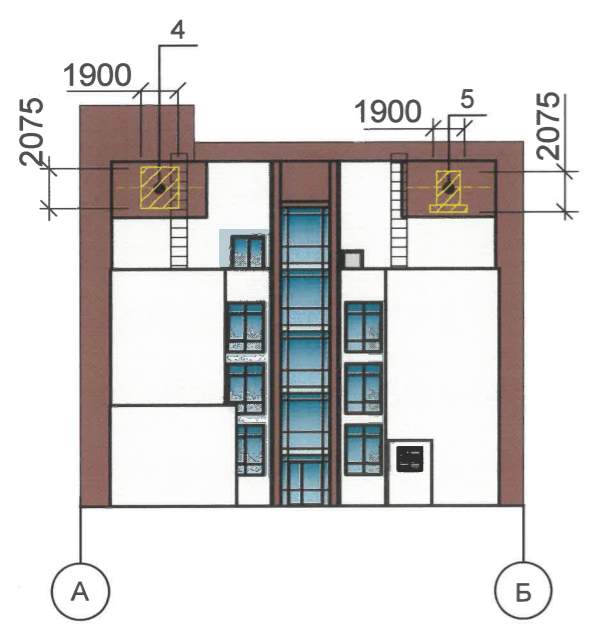
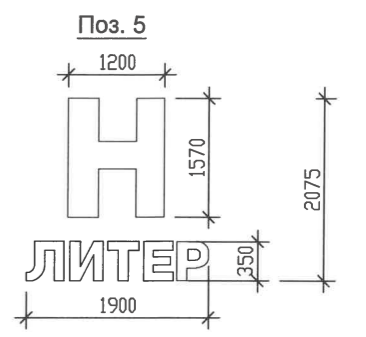
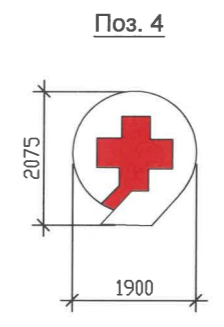
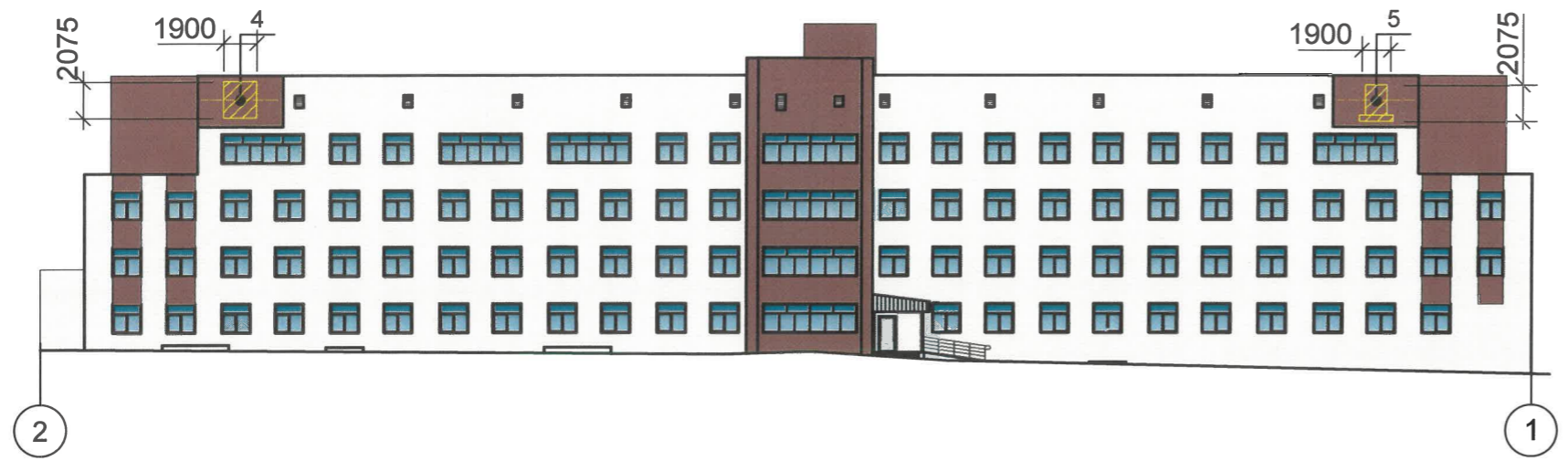
Условные обозначения

- место допустимого размещения средств размещения информации, рекламных конструкций
- место допустимого размещения средств размещения информации, рекламных конструкций
- единая горизонтальная ось размещения объектов
- № позиции в ведомости средств размещения информации, рекламных конструкций

Условия размещения средств размещения информации, рекламных конструкций

1. Место размещения информации располагается относительно условной прямой линии - единой горизонтальной оси. Местоположение оси на фасаде определяется как половина расстояния между верхним и нижним архитектурным элементом (окна, наличники, карниз, фриз и др.), выделяющимся (западающим, выступающим) из плоскости стены.
2. Размещение вывесок и рекламных конструкций должно осуществляться в границах места допустимого размещения средств размещения информации, рекламных конструкций, установленных данным колерным паспортом объектом капитального строительства.
3. Размещение вывесок по отношению друг к другу, их конфигурация, наполненность информацией должны соответствовать Стандартным требованиям к вывескам, их размещению и эксплуатации (далее - Стандартные требования), утвержденным Решением Пермской городской Думы от 15.12.2020 №277.
4. В случае, если планируемые к размещению вывески не соответствуют Стандартным требованиям и действующему колерному паспорту, требуется внесение изменений в колерный паспорт путем разработки нового колерного паспорта.
5. Максимальный размер информационных табличек - 0,5 м x 0,7 м (пункт 2.13 Стандартных требований).
6. Узел крепления каждого типа объекта информации разрабатывается отдельным рабочим проектом.
7. В случае размещения рекламной конструкции на фасаде здания, строения, сооружения, такая конструкция должна быть отражена в составе нового колерного паспорта, а ее размещение должно осуществляться в соответствии с действующим порядком установки эксплуатации рекламных конструкций на территории города Перми, утвержденным решением пермской городской Думы, с последующим получением на установку и эксплуатацию рекламной конструкции в установленном порядке.

028-2024-БИ.2-КП					
Колерный паспорт объекта капитального строительства по ул.Братьев Игнатовых, 2 Индустриального района г. Перми					
Изм.	Кол. уч.	Лист	N док.	Подпись	Дата
Разраб.		Ведерников			11.24
Здание гинекологического корпуса				Стадия	Лист
				П	7
Н. контр.				Батов	11.24
Размещение средств информации, рекламных конструкций.				ООО "КРАФТ"	



Управление архитектуры и городского дизайна
 ДГА администрации г.Перми
**СООТВЕТСТВУЕТ АРХИТЕКТУРНОМУ
 ОБЛИКУ ГОРОДА ПЕРМИ**
 «21» 09/2025
 Подпись: *[Signature]*

Условные обозначения

- место допустимого размещения средств размещения информации, рекламных конструкций
- единая горизонтальная ось размещения объектов
- № позиции в ведомости средств размещения информации, рекламных конструкций

						028-2024-БИ.2-КП			
						Колерный паспорт объекта капитального строительства по ул.Братьев Игнатовых, 2 Индустриального района г. Перми			
Изм.	Кол. уч.	Лист	№ док.	Подпись	Дата	Здание гинекологического корпуса	Стадия	Лист	Листов
Разраб.		Ведерников		<i>[Signature]</i>	11.24		П	8	
Н. контр.		Батов		<i>[Signature]</i>	11.24	Размещение средств информации, рекламных конструкций.	ООО "КРАФТ"		

Позиция согласно ведомости отделки фасадов	Координаты цвета (RAL 9016)	C:	3	
		M:	0	
		Y:	0	
		K:	0	
		R:	247	
		G:	251	
1,3,4,6,13		B:	245	

Позиция согласно ведомости отделки фасадов	Координаты цвета (RAL 040 50 30)	C:	24	
		M:	56	
		Y:	56	
		K:	21	
		R:	169	
		G:	109	
2		B:	92	

Позиция согласно ведомости отделки фасадов	Координаты цвета (RAL 7047)	C:	0	
		M:	0	
		Y:	5	
		K:	20	
		R:	207	
		G:	208	
5,7		B:	207	

Цвета в стандарте RAL и цветовой палитре CMYK, RGB приведены с сайта <https://colorscheme.ru/> (каталог цветов RAL CLASSIC, RAL DESIGN)

И.о. СОГЛАСОВАНО
1й заместитель начальника ДГА
г. Перми - главный архитектор
« 11 » 2025 г.

						029-2024-БИ.2-КП			
						Колерный паспорт объекта капитального строительства по ул.Братьев Игнатовых, 2 Индустриального района г. Перми			
Изм.	Кол. уч	Лист	N док.	Подпись	Дата	Здание гинекологического корпуса	Стадия	Лист	Листов
Разраб.		Ведерников		<i>Ведерников</i>	11.24		П	9	
Н. контр.		Батов		<i>Батов</i>	11.24	Эталоны колеров	ООО "КРАФТ"		