

Масленникова Елизавета Валерьевна

*№ 059-22-01-26-111 от 27.01.2025*

Заказчик: Общество с ограниченной ответственностью  
«СПЕЦНЕФТЕХИМКРЕПЕЖ»

**ПАСПОРТ ВНЕШНЕГО ОБЛИКА ОБЪЕКТА КАПИТАЛЬНОГО СТРОИТЕЛЬСТВА  
(КОЛЕРНЫЙ ПАСПОРТ)**

**АДРЕС ОБЪЕКТА:** г. Пермь, административный район Свердловский,  
улица Ижевская, здание (строение) № 21

01/25-21

ПЕРМЬ 2025 г.

Ведомость чертежей

ЛИСТ	НАИМЕНОВАНИЕ	ПРИМЕЧАНИЯ
1	Общие данные (начало)	
2	Общие данные (продолжение)	
3	Существующее состояние фасадов (фотофиксация)	
4	Главный/ дворовой фасады	
5	Боковые фасады	
6	Размещение средств размещения информации, рекламных конструкций. Главный фасад	
7	Эталоны колеров	

Пояснительная записка.

Объект капитального строительства – 2х этажное административное здание, расположенное по адресу: г. Пермь, Свердловский район, ул. Ижевская, 21;  
 Год постройки и ввода в эксплуатацию: 1977г.;  
 В плане здание - прямоугольное;  
 Несущие стены: кирпичные;  
 Кровля: двускатная;  
 Ранее согласованные колерные паспорта: не разрабатывались;  
 Нахождение в границах зон объектов культурного наследия: рассматриваемый объект не располагается в зоне объектов культурного наследия.

**Настоящим колерным паспортом:**

Определяются типы и виды отделки, и их цветовые решения;  
 Устанавливаются виды и места размещения средств размещения информации, рекламных конструкций;  
 Цветовое решение и применяемые материалы обеспечивают комплексное решение всех элементов фасадов, единство архитектурного облика здания. Средства размещения информации, рекламные конструкции не нарушат архитектурный облик здания.  
 Раздел «Архитектурно-художественная подсветка» настоящим колерным паспортом не разрабатывается. Освещение фасада осуществляется за счет свечения окон и вывесок.

В соответствии с Градостроительным кодексом Российской Федерации, с решением Пермской городской Думы от 15.12.2020 № 277 «Об утверждении Правил благоустройства территории города Перми» и постановлением администрации города Перми от 22.02.2017 № 130 «Об утверждении формы и Порядка согласования паспорта внешнего облика объекта капитального строительства (колерного паспорта)» колерные паспорта не являются разрешительной документацией на строительство, реконструкцию объекта капитального строительства; не являются правовым основанием на устройство пристроек, навесов, козырьков и других архитектурных элементов капитального строительства.

Предметом согласования данного колерного паспорта являются: принятые цветовые решения элементов фасада, применяемые материалы существующего объекта недвижимости, а также определение возможных типов размещения средств размещения информации на нем. Средства размещения информации, рекламные конструкции, не соответствующие типу и местам их возможного размещения, предусмотренные данным колерным паспортом или Стандартным требованиям (Решение Пермской городской Думы № 277 от 15.12.2020г.), подлежат демонтажу.

Ведомость отделки фасадов

ПОЗ.	ЭЛЕМЕНТ ФАСАДА	ЭТАЛОН ЦВЕТА	ОБОЗНАЧ.	ВИД ОТДЕЛКИ	ПРИМ.
1	Цоколь		RAL 7045	штукатурка, фасадная краска	
2	Основное поле стен			кирпичная кладка	
3	Декоративные вставки		RAL 5009	композитный материал	
4	Карниз			кирпичная кладка	
5	Переплеты окон, витражей дверные полотна		RAL 9010	металлопласт. блоки со стеклопакетом	
6	Дверные полотна, роллетные ворота		RAL 7035	эмаль по металлу, пенозаполненный профиль	
7	Отливы		RAL 9010	оцинкованная сталь с полимерной окраской	
8	Надбалки		RAL 7035	фасадная краска	
9	Ступени, площадки			ж/б плита	
10	Отливы крыши; парапет		RAL 7004	оцинкованная сталь с полимерной окраской	
11	Козырьки, металлокаркас		RAL 5009	профнастил, эмаль по металлу	
12	Пожарная лестница		RAL 7004	эмаль по металлу	
13	Кровля			битумно-полимерное рулонное покрытие	

И.О. СОГЛАСОВАНО  
 1й заместитель начальника ДГА  
 г. Пермь - главный архитектор  
 04 февраля 2025 г.

						01/25 - 21			
						Колерный паспорт объекта капитального строительства по ул. Ижевская, 21, Свердловского района, г. Перми.			
Изм.	Кол.уч	Лист	Недок	Подпись	Дата	Здание склада	Стадия	Лист	Листов
Разраб.	Масленникова				01/25			П	1
Н.контр.	Масленникова				01/25	Общие данные (начало)	Масленникова Елизавета Валерьевна leon-1@mail.ru		



**Инструкция о порядке производства работ, связанных с окраской фасадов и всех наружных частей зданий, сооружений, строений, расположенных на территории города Перми**

1. Окраска (отделка) фасадов и всех наружных частей зданий, сооружений, строений, расположенных на территории города Перми, может производиться лишь на основании паспорта внешнего облика объекта капитального строительства (колерного паспорта), согласованного с департаментом градостроительства и архитектуры администрации г. Перми (далее – ДГА).

2. До начала процесса окраски (отделки) здания или какого-либо сооружения должны быть произведены работы по капитальному ремонту всех без исключения его наружных частей, подлежащих окраске.

3. До начала ремонта зданий, имеющих газосветовую рекламу, сообщить рекламораспространителю о предстоящих работах на фасаде здания с целью сохранения вывесок либо их демонтажа.

4. Полуразрушенные и разрушенные архитектурные художественно-скульптурные элементы фасада: карнизы, фризy, колонны, пилястры, сандрики, кронштейны, обрамления проемов, различные лепные украшения, барельефы, мозаика, художественная роспись и т.п. подлежат обязательному восстановлению в своем первоначальном виде. Категорически запрещается производить окраску здания без предварительного восстановления указанных элементов декора фасада.

5. Металлические поверхности отдельных элементов фасада: чугунные решетки, ограждения балконов и лестниц, элементы входных групп, двери, кронштейны и прочие архитектурно-художественные элементы фасада перед окраской очищаются от грязи, ржавчины, старой краски и покрываются вновь атмосферостойкой краской для металлических поверхностей.

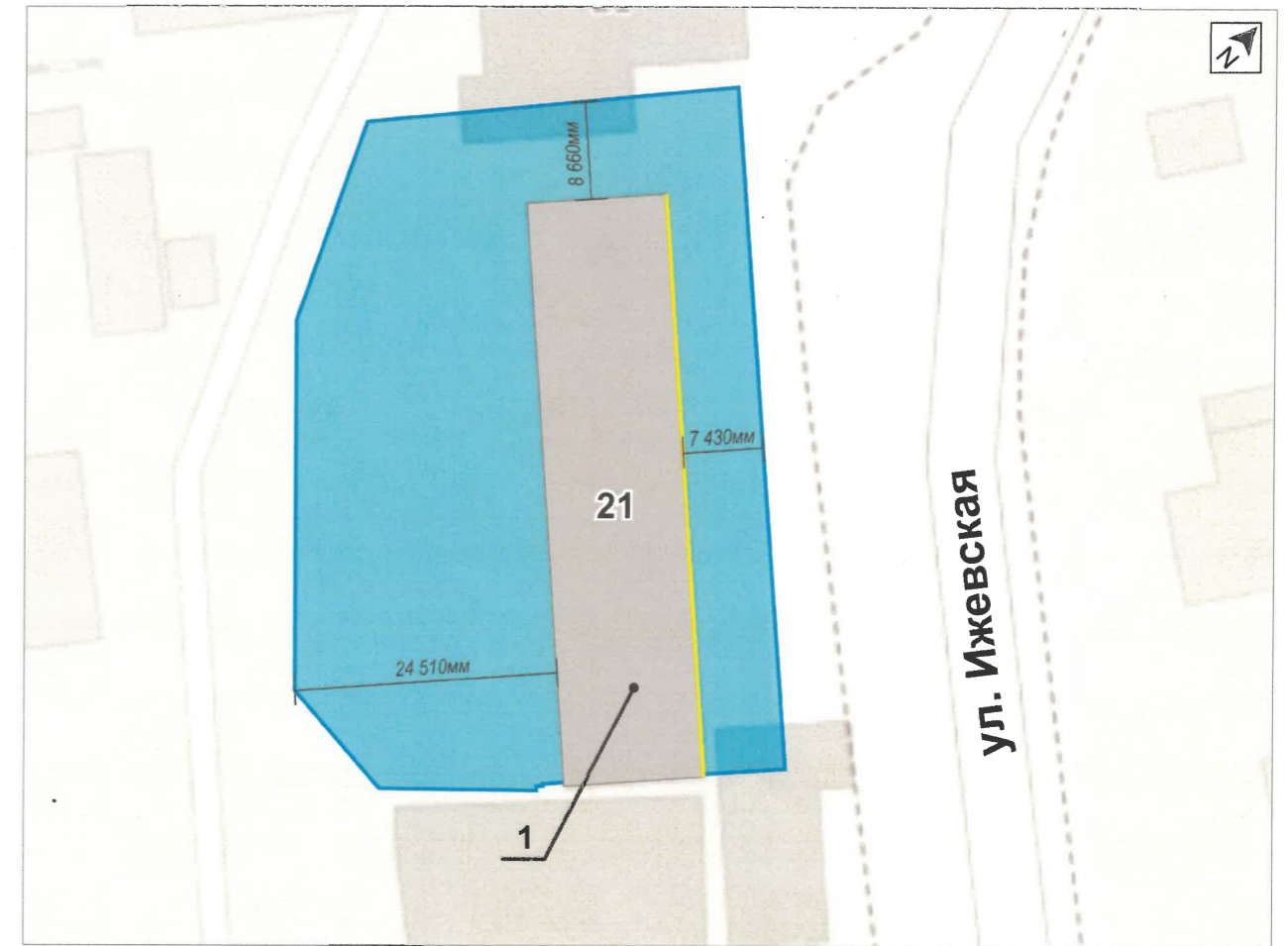
6. В соответствии с выданными образцами цвета (колерами) на окраску (отделку) здания организация, производящая ремонт здания, составляет пробные образцы цвета, которые наносятся на подготовленную для покраски поверхность стены в уровне 1-го этажа здания (не выше 1,5 метров от земли).

7. Проверку и согласование пробного образца цвета (выкрас колера) производит уполномоченный представитель ДГА. Без указанных проверки и согласования производить окраску (отделку) фасадов здания категорически запрещается.

8. Домоуправления, организации и учреждения, производящие окраску (отделку) и связанный с нею ремонт фасадов здания, несут ответственность за выполнение настоящей инструкции и могут быть привлечены к административной ответственности за ее нарушение в соответствии со статьей 6.8.2 «Нарушение требований к внешнему виду фасадов зданий, строений, сооружений» Закона Пермского края от 06.04.2015 № 460-ПК «Об административных правонарушениях в Пермском крае».

9. По всем вопросам, связанным с производством работ, необходимо обращаться в ДГА по адресу: г. Пермь, ул. Сибирская, 15, каб. 315, тел. 212-76-98.

Ситуационный план



Условные обозначения

- 2х этажное административное здание, расположенное по адресу: г. Пермь, Свердловский район, ул. Ижевская, 21
- фасады с местами размещения средств размещения информации, рекламных конструкций
- земельный участок 59:01:4410925:12
- расстояние от объекта капитального строительства до границ земельного участка, красных линий

**Ведомость ссылочных и прилагаемых документов**

ОБОЗНАЧЕНИЕ	НАИМЕНОВАНИЕ	ПРИМЕЧАНИЕ
Ссылочные документы		
Постановление администрации города Перми от 22.02.2017 № 130	«Об утверждении формы и Порядка согласования паспорта внешнего облика объекта капитального строительства (колерного паспорта)»	
Решением Пермской городской Думы от 15.12.2020 № 277	«Об утверждении Правил благоустройства территории города Перми»	

Примечание: Границы земельного участка и его номер приведены с сайта: <https://nspd.gov.ru/>

						01/25 - 21			
						Колерный паспорт объекта капитального строительства по ул. Ижевская, 21, Свердловского района, г. Перми.			
Изм.	Кол.уч.	Лист	Недок.	Подпись	Дата	Стадия	Лист	Листов	
	Разраб.	Масленникова			01/25	Здание склада	П	2	7
	Н.контр.	Масленникова			01/25		Масленникова Елизавета Валерьевна leon-1@mail.ru		
						Общие данные (продолжение)			



Главный фасад



Главный фасад



Главный/ боковой фасады



Боковой фасад



Дворовой фасад



Дворовой фасад



Фотофиксация выполнена: январь 2025г.

						01/25 - 21			
						Колерный паспорт объекта капитального строительства по ул. Ижевская, 21, Свердловского района, г. Перми.			
Изм.	Кол.уч	Лист	Недок.	Подпись	Дата	Здание склада	Стадия	Лист	Листов
	Разраб.	Масленникова			01/25		П	3	7
	Н.контр.	Масленникова			01/25	Существующее состояние фасадов (фотофиксация)	Масленникова Елизавета Валерьевна leon-1@mail.ru		





М.О. СОГЛАСОВАНО  
 1й заместитель начальника ДГА  
 г.Перми - главный архитектор  
*А.А. Карасьев С.А.*  
 « 04 » февраля 2025 г.

Условные обозначения

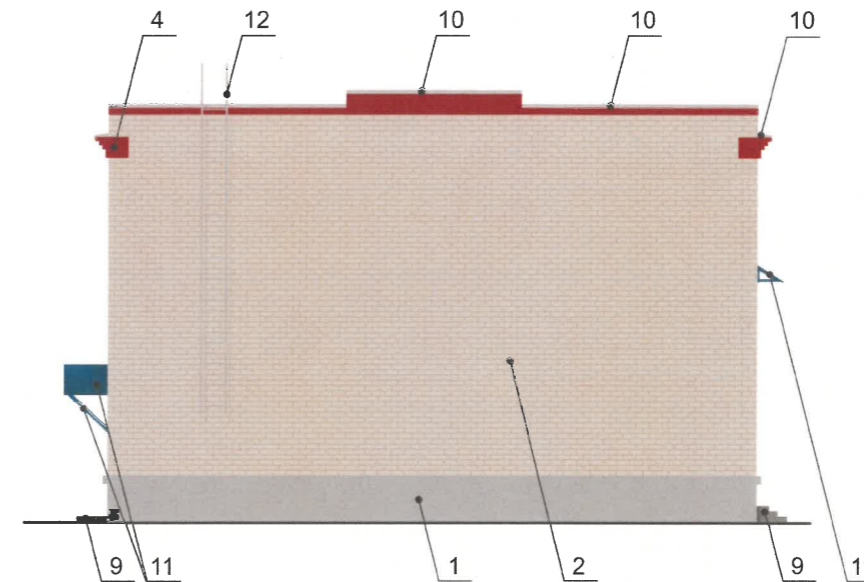
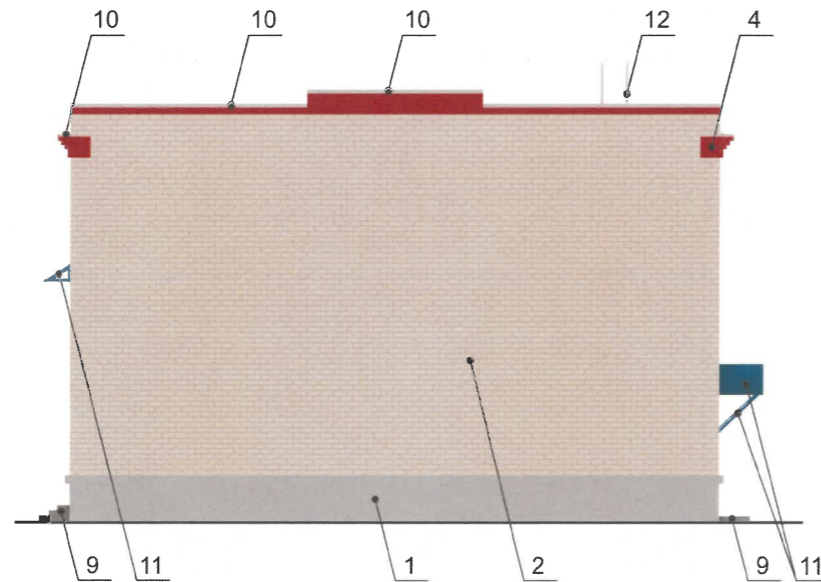
1 - выноска и номер позиции, согласно ведомости отделки фасадов (лист 1)

**ПРИМЕЧАНИЕ**

1. В случае, если наружные лестницы при дополнительно устроенных входах в общественные помещения здания выходят за границы предоставленного земельного участка и красные линии квартала, то устройство дополнительных или переустройство существующих входных групп требует получения разрешения в установленном порядке.
2. Требования к входным группам установлены пунктом 11.7 Правил благоустройства территории города Перми, утвержденных Решением Пермской городской Думы от 15.12.2020 № 277.
3. При размещении новой входной группы, изменении входной группы при проведении реконструкции, капитального ремонта здания, строения, сооружения требуется разработка проекта колерного паспорта.
4. Ступени и входная площадка входных групп должны иметь противоскользящее покрытие или полосы.
5. На одном из торцов входной площадки может быть предусмотрен пандус или подъемное устройство для маломобильных групп населения.
6. Наружная кнопка вызывного устройства должна быть размещена в начале заезда на пандус или при входе на подъемное устройство для маломобильных групп населения.

						01/25 - 21				
						Колерный паспорт объекта капитального строительства по ул. Ижевская, 21, Свердловского района, г. Перми.				
Изм.	Кол.уч	Лист	№док	Подпись	Дата	Здание склада		Стая	Лист	Листов
Разраб.	Масленникова			<i>С.А.</i>	01/25			П	4	7
Н.контр.	Масленникова			<i>С.А.</i>	01/25	Главный/ дворовой фасады		Масленникова Елизавета Валерьевна leon-1@mail.ru		





М.О. СОГЛАСОВАНО  
 1й заместитель начальника ДГА  
 г. Перми - главный архитектор  
*Варасев С.А.*  
 « 04 » февраля 2023 г.

**ПРИМЕЧАНИЕ**

- Дополнительное оборудование - размещаемые на фасадах здания, строения, сооружения системы технического обеспечения эксплуатации зданий, строений, сооружений (наружные блоки систем кондиционирования и вентиляции, маскирующие ограждения (экраны, решетки), вентиляционные трубопроводы, антенны, видеокамеры наружного наблюдения, электрощиты, кабельные линии, иное подобное оборудование), защитные устройства (решетки, рольставни), почтовые ящики, часы, банкоматы, элементы архитектурно-художественной подсветки, флажки и иное оборудование.
- Размещение дополнительного оборудования, дополнительных элементов и устройств на фасадах объектов капитального строительства рекомендуется при соблюдении следующих условий:
  - соответствие размещения дополнительного оборудования архитектурному решению фасадов, предусмотренному проектной документацией, в соответствии с которой осуществлено строительство (реконструкция) Объекта, с привязкой к единой (вертикальной, горизонтальной) системе осей фасадов;
  - единая горизонтальная ось - условная прямая линия. Определяется как половина расстояния между верхним и нижним архитектурным элементом (окна, наличники, карниз, фриз и другие), выделяющимся (западающим, выступающим) из плоскости стены;
  - единая вертикальная ось - условная прямая линия. Определяется как половина расстояния между границами одного архитектурного элемента (окна, двери, колонны) либо между двумя архитектурными элементами (окна, двери, колонны);
  - комплексное решение размещения оборудования - единое архитектурное и цветовое решение (в том числе размер, форма, материал);
  - размещение дополнительного оборудования на архитектурных деталях, элементах декора, поверхностях с ценной архитектурной отделкой, а также крепление, ведущее к повреждению архитектурных поверхностей, не допускаются.
- Внешние блоки кондиционирования закрываются декоративными экранами в цвет фасада.

Условные обозначения

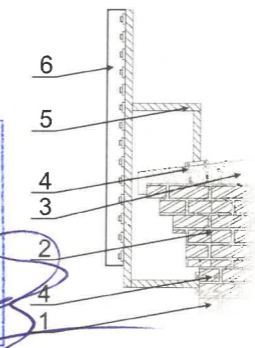
1 - выноска и номер позиции, согласно ведомости отделки фасадов (лист 1)

						01/25 - 21			
						Колерный паспорт объекта капитального строительства по ул. Ижевская, 21, Свердловского района, г. Перми.			
Изм.	Кол.уч	Лист	№ док	Подпись	Дата	Здание склада	Стадия	Лист	Листов
	Разраб.	Масленникова		<i>[Signature]</i>	01/25		П	5	7
	Н.контр.	Масленникова		<i>[Signature]</i>	01/25	Боковые фасады	Масленникова Елизавета Валерьевна leon-1@mail.ru		





Управление архитектуры и городского дизайна  
ДГА администрации г.Перми  
СООТВЕТСТВУЕТ АРХИТЕКТУРНОМУ  
ОБЛИКУ ГОРОДА ПЕРМИ  
«04» февраля  
Карасев С.А. Подпись



Узел крепления вывески поз. 1

- 1 - стена здания
- 2 - карниз
- 3 - крыша
- 4 - анкерный болт
- 5 - металлоконструкция
- 6 - объемная буква/ логотип с подсветкой

**Условия размещения средств размещения информации, рекламных конструкций**

1. Места размещения информации располагаются относительно условной прямой линии – единой горизонтальной оси. Местоположение оси на фасаде определяется как половина расстояния между верхним и нижним архитектурным элементом (окна, наличники, карниз, фриз и др.), выделяющимся (западающим, выступающим) из плоскости стены.
2. Размещение вывесок и рекламных конструкций должно осуществляться в границах места допустимого размещения средств размещения информации, рекламных конструкций, установленных данным колерным паспортом объекта капитального строительства.
3. Размещение вывесок по отношению друг к другу, их конфигурация, наполненность информацией должны соответствовать Стандартным требованиям к вывескам, их размещению и эксплуатации (далее - Стандартные требования), утвержденным Решением Пермской городской Думы от 15.12.2020 №277.
4. В случае, если планируемые к размещению вывески не соответствуют Стандартным требованиям и действующему колерному паспорту, требуется внесение изменений в колерный паспорт путем разработки нового колерного паспорта.
5. Максимальный размер информационных табличек – 0,5 м х 0,7 м (пункт 2.13 Стандартных требований).
6. Узел крепления каждого типа объекта информации разрабатывается отдельным рабочим проектом.
7. В случае размещения рекламной конструкции на фасаде здания, строения, сооружения, такая конструкция должна быть отражена в составе нового колерного паспорта, а ее размещение должно осуществляться в соответствии с действующим порядком установки эксплуатации рекламных конструкций на территории города Перми, утвержденным решением Пермской городской Думы № 11 от 27.01.2009г., с последующим получением на установку и эксплуатацию рекламной конструкции в установленном порядке.
8. В случае возникновения спорных ситуаций с другими организациями в отношении мест размещения нестандартных вывесок, расположенных не в границах занимаемого помещения, регулирование конфликта и окончательное решение по размещению вывесок той или иной претендующей организации в соответствии с положениями Жилищного кодекса Российской Федерации должно приниматься на собрании собственников помещений.

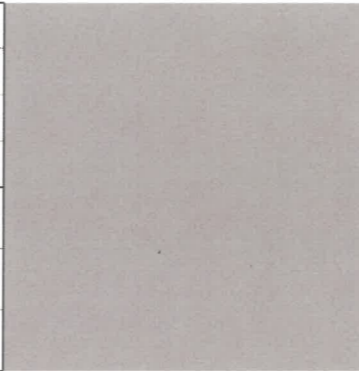
**Условные обозначения**

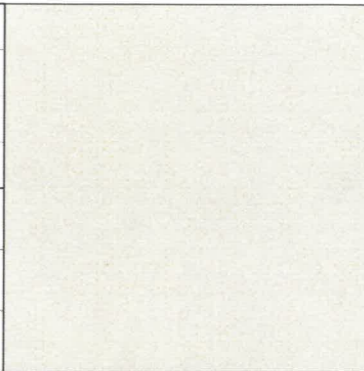
- единая горизонтальная ось средств размещения информации
- место допустимого размещения средств размещения информации, рекламных конструкций
- выноска и номер позиции, согласно ведомости средств размещения информации, рекламных конструкций
- размер

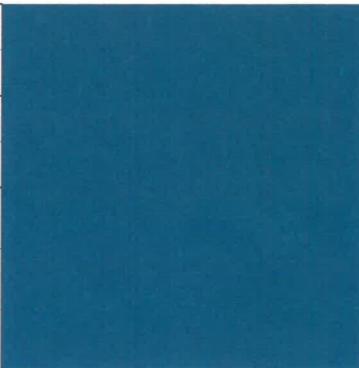
**Ведомость средств размещения информации, рекламных конструкций**

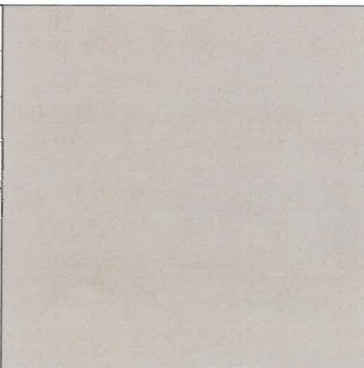
№	тип объекта, материал, способы крепления	цвет (с указанием RAL)	наличие подсветки
1.	Крышная конструкция в виде объемных букв и/или логотипов без полочки на металлическом каркасе. Металл, пластик, оргстекло.	Фирменные цвета	Внешняя или внутренняя, светодиодами
2.	Информационная табличка (режимник) одиночная (500х700). Несплошная выклейка буквенными, цифровыми символами (знаками) из декоративной пленки.	Фирменные цвета	Возможна подсветка.
3.	Указатель с наименованием улицы и номером дома (здания) (пункт 11.4.2 решения Пермской городской Думы от 15.12.2020 № 277). Пластик, металл.	Синий: R-(0), G-(20), B-(120), белый	Возможна подсветка.

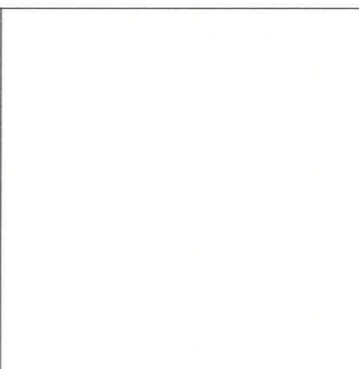
						01/25 - 21			
						Колерный паспорт объекта капитального строительства по ул. Ижевская, 21, Свердловского района, г. Перми.			
Изм.	Кол.уч.	Лист	Недок	Подпись	Дата	Здание склада	Стадия	Лист	Листов
Разраб.		Масленникова			01/25		П	6	7
Н.контр.		Масленникова			01/25	Размещение средств размещения информации, рекламных конструкций. Главный фасад	Масленникова Елизавета Валерьевна leon-1@mail.ru		

1	координаты цвета RAL 7045	C:	20	
		M:	10	
		Y:	10	
		K:	40	
		R:	145	
		G:	150	
B:	154			

6, 8	координаты цвета RAL 7035	C:	5	
		M:	0	
		Y:	5	
		K:	20	
		R:	203	
		G:	208	
B:	204			

3, 11	координаты цвета RAL 5009	C:	90	
		M:	30	
		Y:	10	
		K:	40	
		R:	46	
		G:	89	
B:	120			

10, 12	координаты цвета RAL 7004	C:	0	
		M:	0	
		Y:	0	
		K:	45	
		R:	158	
		G:	160	
B:	161			

5, 7	координаты цвета RAL 9010	C:	0	
		M:	0	
		Y:	5	
		K:	0	
		R:	247	
		G:	249	
B:	239			

И.О. СОГЛАСОВАНО  
1й заместитель начальника ДГА  
г. Перми - главный архитектор  
*Игорь Карасев*  
« 04 » февраля 2025 г.

Примечание: Цвета в стандарте RAL и цветовых палитрах CMYK и RGB приведены с сайта: <https://colorscheme.ru> (Каталог цветов: RAL CLASSIC)

						01/25 - 21			
						Колерный паспорт объекта капитального строительства по ул. Ижевская, 21, Свердловского района, г. Перми.			
Изм.	Кол.уч	Лист	№ док	Подпись	Дата	Здание склада	Стадия	Лист	Листов
	Разраб.	Масленникова		<i>[Signature]</i>	01/25		П	7	7
	Н.контр.	Масленникова		<i>[Signature]</i>	01/25	Эталоны колеров.	Масленникова Елизавета Валерьевна leon-1@mail.ru		