

Общество с ограниченной ответственностью "ПрофПроект"

№059-34/1-01-02-5-40 от 17.01.2025

Заказчик: МКУ «Управление технического заказчика»

**ПАСПОРТ ВНЕШНЕГО ОБЛИКА ОБЪЕКТА КАПИТАЛЬНОГО СТРОИТЕЛЬСТВА
(КОЛЕРНЫЙ ПАСПОРТ)**

АДРЕС ОБЪЕКТА: г. Пермь, административный район Свердловский,
улица Загарьинская, здание (строение) №6

шифр: 1819-ОФ

ПЕРМЬ 2025 г.

Ведомость чертежей

Лист	Наименование	Примечание
1	Общие данные (начало)	
2	Общие данные (окончание)	
3	Существующее состояние фасадов (фотофиксация)	
4	Главный фасад в осях 1-9	
5	Фасад со двора в осях 9-1	
6	Боковой фасад в осях А-Н	
7	Боковой фасад в осях Н-А	
8	Размещение средств размещения информации, рекламных конструкций	
9	Эталоны колеров	

Пояснительная записка

Объект капитального строительства - 2-х этажное здание общеобразовательного назначения;
 Год постройки и ввода в эксплуатацию: новое строительство (разрешение на строительство от 30.06.2023 №59-01-85-2023);

Ранее колерные паспорта: не разрабатывались;

В плане здание прямоугольной конфигурации;

Несущие стены:

в лестничных клетках/цокольная часть:

- Кладка из полнотелого кирпича толщиной 380 мм;
- Утеплитель Техновент толщиной 200 мм;
- Навесная система с облицовкой керамогранитом.

в остальных частях здания:

- Сэндвич-панель толщиной 200 мм.

Кровля: малоуклонная;

Ранее согласованные колерные паспорта от 20.04.2020 № 059-22-01-2082;

Нахождение в границах зон объектов культурного наследия: рассматриваемый объект не располагается в зоне охраны объектов культурного наследия.

Настоящим колерным паспортом:

Вносятся изменения в ранее согласованный колерный паспорт от 20.04.2020 № 059-22-01-2082, шифр: 1819-ОФ, согласован 21.05.2020 в части уточнения отделки цоколя, которые не повлекут к нарушению архитектурного облика здания.

Цветовое решение и применяемые материалы обеспечивают комплексное решение всех элементов фасадов, единство архитектурного облика здания. Средства размещения информации, рекламные конструкции не нарушат архитектурный облик здания.

Раздел «Архитектурно-художественная подсветка» настоящим колерным паспортом не разрабатывается. Освещение фасада осуществляется за счет свечения окон и вывесок.

Предметом согласования данного колерного паспорта являются: принятые цветовые решения элементов фасада, применяемые материалы существующего объекта недвижимости, а также определение возможных типов размещения средств размещения информации на нем. Средства размещения информации, рекламные конструкции, не соответствующие типу и местам их возможного размещения, подлежат демонтажу.

В соответствии с Градостроительным кодексом Российской Федерации, решением Пермской городской Думы от 15.12.2020 № 277 «Об утверждении Правил благоустройства территории города Перми» и постановлением администрации города Перми от 22.02.2017 № 130 «Об утверждении формы и Порядка согласования паспорта внешнего облика объекта капитального строительства (колерного паспорта)» колерные паспорта либо их изменения не являются разрешительной документацией на строительство, реконструкцию объекта капитального строительства; не являются правовым основанием на устройство (переустройство, демонтаж) пристроек, навесов, козырьков и других архитектурных элементов объекта капитального строительства.

А.О. СОГЛАСОВАНО
 1й заместитель начальника ДГА
 г. Пермь - главный архитектор
 « 04 » / 02 / 2025 г.

Ведомость отделки фасадов

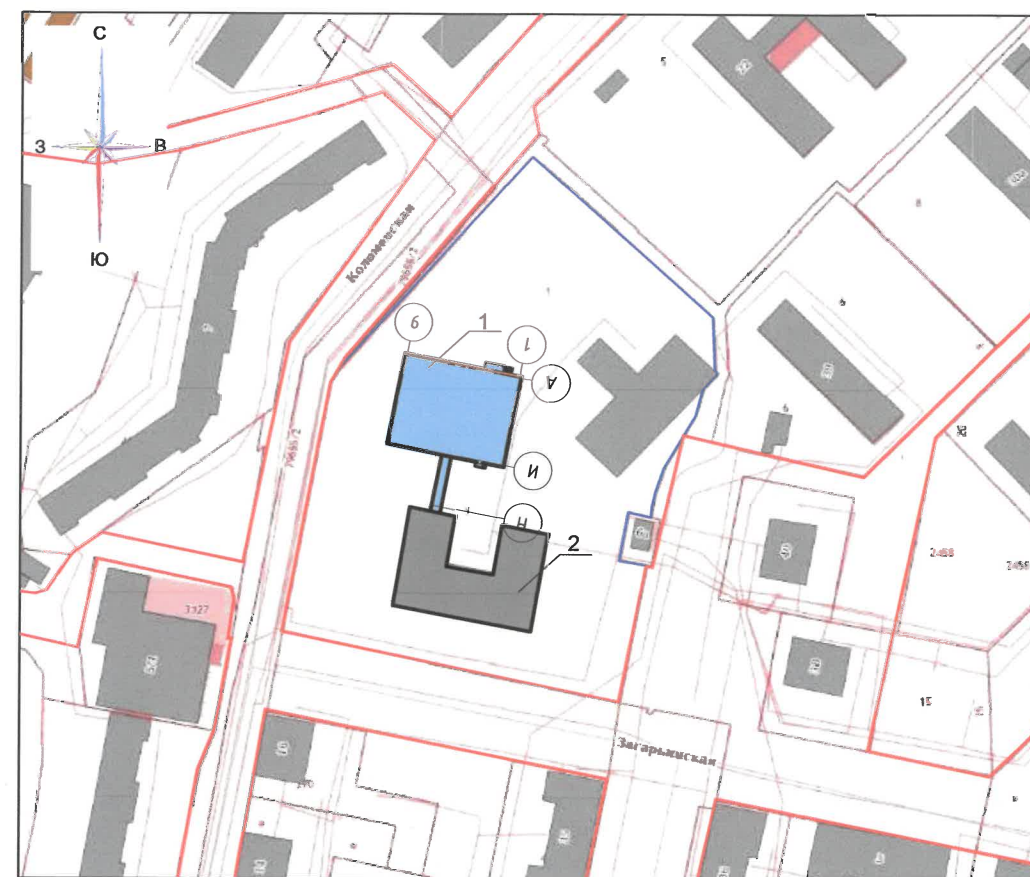
Поз.	Элемент фасада	Эталон цвета	Обознач.	Вид отделки	Прим.
1	Поле стены. Цоколь		RAL 7045 CLASSIK	Керамогранит (600x600мм) "Уральский гранит"	
2	Поле стены. Тип 1		RAL 7047 CLASSIK	Сэндвич-панели "Металл Профиль"	
3	Поле стены. Тип 2		RAL 7045 CLASSIK	Сэндвич-панели "Металл Профиль"	
4	Поле стены. Тип 3		RAL 1018 CLASSIK	Сэндвич-панели "Металл Профиль"	
5	Поле стены. Тип 4		RAL 5022 CLASSIK	Сэндвич-панели "Металл Профиль"	
6	Поле стены. Тип 5		RAL 9010 CLASSIK	Сэндвич-панели "Металл Профиль"	
7	Поле стены. Тип 6		RAL 100 70 40 DESIGN	Керамогранит (600x600мм) "Уральский гранит"	
			RAL 1018 CLASSIK		
			RAL 5022 CLASSIK		
			RAL 9010 CLASSIK		
8	Ограждения лестниц, пандусов, площадок, кровли		RAL 9006 CLASSIK	Металл, покраска	
9	Перекрытия окон		RAL 9010 CLASSIK	Металлопластик	
10	Дверные полотна		RAL 9010 CLASSIK	Металлопластик	
11	Облицовка козырьков		RAL 5022 CLASSIK	Алюминиевый композитный материал	
12	Стойки под козырек, стойки под переход		RAL 1018 CLASSIK	Металл, покраска	
13	Ступени крылец, пандус		RAL 7045 CLASSIK	Гранит	
14	Пожарная лестница, подъемная платформа		RAL 9006 CLASSIK	Металл, покраска	
15	Отливы		RAL 9010 CLASSIK	Оцинкованная сталь с полимерным покрытием	

						1819-ОФ			
						Колерный паспорт объекта капитального строительства по ул. Загарьинская, №6, Свердловского района г. Перми			
Изм.	Кол.уч.	Лист	№ док.	Подп.	Дата	Спортивный зал MAOY "Средняя общеобразовательная школа №81"	Стадия	Лист	Листов
Разработал		Воробьева			01.25		П	1	9
Проверил		Шенкман			01.25				
						Общие данные (начало)	ООО "ПрофПроект"		
Н.контроль		Логоинов			01.25				

Инструкция о порядке производства работ, связанных с окраской фасадов и всех наружных частей зданий, сооружений, строений, расположенных на территории города Перми

1. Окраска (отделка) фасадов и всех наружных частей зданий, сооружений, строений, расположенных на территории города Перми, может производиться лишь на основании паспорта внешнего облика объекта капитального строительства (колерного паспорта), согласованного с департаментом градостроительства и архитектуры администрации г. Перми (далее - ДГА).
2. До начала процесса окраски (отделки) здания или какого-либо сооружения должны быть произведены работы по капитальному ремонту всех без исключения его наружных частей, подлежащих окраске.
3. До начала ремонта зданий, имеющих газосветовую рекламу, сообщить рекламораспространителю о предстоящих работах на фасаде здания с целью сохранения вывесок либо их демонтажа.
4. Полуразрушенные и разрушенные архитектурные художественно-скульптурные элементы фасада: карнизы, фризы, колонны, пилястры, сандрики, кронштейны, обрамления проемов, различные лепные украшения, барельефы, мозаика, художественная роспись и т.п. подлежат обязательному восстановлению в своем первоначальном виде. Категорически запрещается производить окраску здания без предварительного восстановления указанных элементов декора фасада.
5. Металлические поверхности отдельных элементов фасада: чугунные решетки, ограждения балконов и лестниц, элементы входных групп, двери, кронштейны и прочие архитектурно-художественные элементы фасада перед окраской очищаются от грязи, ржавчины, старой краски и покрываются вновь атмосферостойкой краской для металлических поверхностей.
6. В соответствии с выданными образцами цвета (колерами) на окраску (отделку) здания организация, производящая ремонт здания, составляет пробные образцы цвета, которые наносятся на подготовленную для покраски поверхность стены в уровне 1-го этажа здания (не выше 1,5 метров от земли).
7. Проверку и согласование пробного образца цвета (выкраса колера) производит уполномоченный представитель ДГА. Без указанных проверки и согласования производить окраску (отделку) фасадов здания категорически запрещается.
8. Домоуправления, организации и учреждения, производящие окраску (отделку) и связанный с нею ремонт фасадов здания, несут ответственность за выполнение настоящей инструкции и могут быть привлечены к административной ответственности за ее нарушение в соответствии со статьей 6.8.2 «Нарушение требований к внешнему виду фасадов зданий, строений, сооружений» Закона Пермского края от 06.04.2015 № 460-ПК «Об административных правонарушениях в Пермском крае».
9. По всем вопросам, связанным с производством работ, необходимо обращаться в ДГА по адресу: г. Пермь, ул. Сибирская, 15, каб. 315, тел. 212-76-98.

Ситуационный план-схема с размещением объекта (М 1:2500)



Условные обозначения:

- Спортивный зал МАОУ "Средняя общеобразовательная школа №81"
- МАОУ "Средняя общеобразовательная школа №81"
- Фасады с местами размещения средств размещения информации рекламных конструкций
- красные линии
- граница земельного участка 59:01:4411055:1
- Координационная ось

ПРИМЕЧАНИЕ:

1. Границы земельного участка и его номер приведены с сайта <https://pkk.rosreestr.ru/>
2. Красные линии приведены с сайта <https://sogd.gorodperm.ru.>

Ведомость ссылочных и прилагаемых документов

Обозначение	Наименование	Примечание
	<u>Ссылочные документы</u>	
Решение Пермской городской Думы от 15.12.2020 № 277	Об утверждении Правил благоустройства территории города Перми	
Постановление администрации г. Перми от 22.02.2017 № 130	Об утверждении формы и Порядка согласования паспорта внешнего облика объекта капитального строительства (колерного паспорта)	
Ранее разработанный колерный паспорт от 20.04.2020 № 059-22-01-2082	Колерный паспорт объекта капитального строительства по ул. Загарьинская, №6, Свердловского района г. Перми	Согласован 21.05.2020

						1819-ОФ			
						Колерный паспорт объекта капитального строительства по ул. Загарьинская, №6, Свердловского района г. Перми			
Изм.	Кол.уч.	Лист	№ док.	Подп.	Дата	Спортивный зал МАОУ "Средняя общеобразовательная школа №81"	Стадия	Лист	Листов
Разработал				Воробьева	01.25		П	2	9
Проверил				Шенкман	01.25				
						Общие данные (окончание)	ООО "ПрофПроект"		
Н.контроль				Логонов	01.25				

Существующее состояние фасадов (фотофиксация)

Главный фасад



Дворовой фасад
(место проектируемого пристраиваемого спортзала)



Боковой фасад

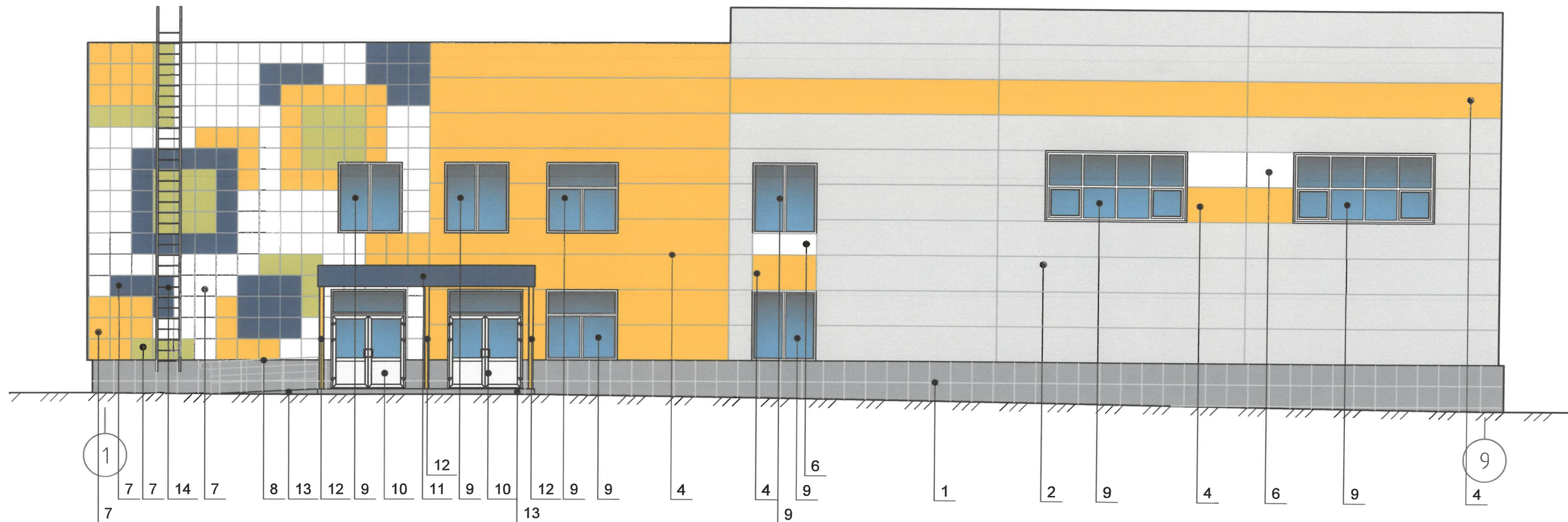


Боковой фасад



Фотофиксация выполнена: 01.2025 г.

						1819-ОФ			
						Колерный паспорт объекта капитального строительства по ул. Загарьинская, №6, Свердловского района г. Перми			
Изм.	Кол. уч.	Лист	№ док.	Подп.	Дата	Спортивный зал МАОУ "Средняя общеобразовательная школа №81"	Стадия	Лист	Листов
Разработал		Воробьева		<i>[Signature]</i>	01.25		П	3	9
Проверил		Шенкман		<i>[Signature]</i>	01.25				
						Существующее состояние фасадов (фотофиксация)	ООО "ПрофПроект"		
Н.контроль		Логинов		<i>[Signature]</i>	01.25				

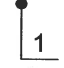



Пояснительная записка:

1. В случае, если наружные лестницы при дополнительно устроенных входах в общественные помещения здания выходят за границы предоставленного земельного участка и красные линии квартала, то устройство дополнительных или переустройство существующих входных групп требует получения разрешения в установленном порядке.
2. Требования к входным группам установлены пунктом 11.7 Правил благоустройства территории города Перми, утвержденных Решением Пермской городской Думы от 15.12.2020 № 277.
3. При размещении новой входной группы, изменении входной группы при проведении реконструкции, капитального ремонта здания, строения, сооружения требуется разработка проекта колерного паспорта.
4. Размещение входных групп, расположенных в границах территорий достопримечательных мест на территории города Перми, должно соответствовать требованиям, установленным органом охраны объектов культурного наследия.
5. Требования к входным группам, расположенным в границах территорий общего пользования, за исключением входных групп, расположенных в границах территорий достопримечательных мест:
 - архитектурные элементы входных групп (крыльца, входная площадка, ступени, лестницы, ограждения, парапеты, роллетные системы (рольставни), козырьки, приямки, пандусы или подъемные устройства для маломобильных групп населения) должны быть выполнены параллельно фасаду здания, строения, сооружения на расстоянии не более чем 1,5 м от фасада здания, строения, сооружения и при условии сохранения ширины пешеходной зоны (тротуара) не менее 2 м;
 - размер входной площадки - 1,5 м x 1,85 м;
 - входная группа (приямок) в подвальное или полуподвальное помещение должна быть выполнена параллельно фасаду здания, строения, сооружения с лестницей на расстоянии не более чем 1,5 м от фасада здания, строения, сооружения. По периметру входной группы (приямка) устраивается парапет высотой не более 0,5 м, над входной группой (приямком) устанавливается козырек с водоотводом;
 - на высоте более 0,72 м от уровня земли входная группа должна быть выполнена за счет внутреннего пространства здания, строения, сооружения.
6. Ступени и входная площадка входных групп должны иметь противоскользящее покрытие или полосы.
7. На одном из торцов входной площадки может быть предусмотрен пандус или подъемное устройство для маломобильных групп населения.
8. Наружная кнопка вызывного устройства должна быть размещена в начале заезда на пандус или при входе на подъемное устройство для маломобильных групп населения.

и.о. СОГЛАСОВАНО
 1й заместитель начальника ДГА
 г. Перми - главный архитектор
Александр Степанов
 «04» 02 2025 г.

Условные обозначения:

-  1 - Выноска и номер позиции согласно ведомости отделки фасадов на листе 1.
-  1 - Координационная ось.

						1819-ОФ			
						Колерный паспорт объекта капитального строительства по ул. Загарьинская, №6, Свердловского района г. Перми			
Изм.	Кол.уч.	Лист	№ док.	Подп.	Дата	Спортивный зал МАОУ "Средняя общеобразовательная школа №81"	Стадия	Лист	Листов
Разработал	Воробьева			<i>Воробьева</i>	01.25		П	4	9
Проверил	Шенкман			<i>Шенкман</i>	01.25				
Н.контроль	Логинов			<i>Логинов</i>	01.25	Главный фасад в осях 1-9	ООО "ПрофПроект"		



Пояснительная записка:

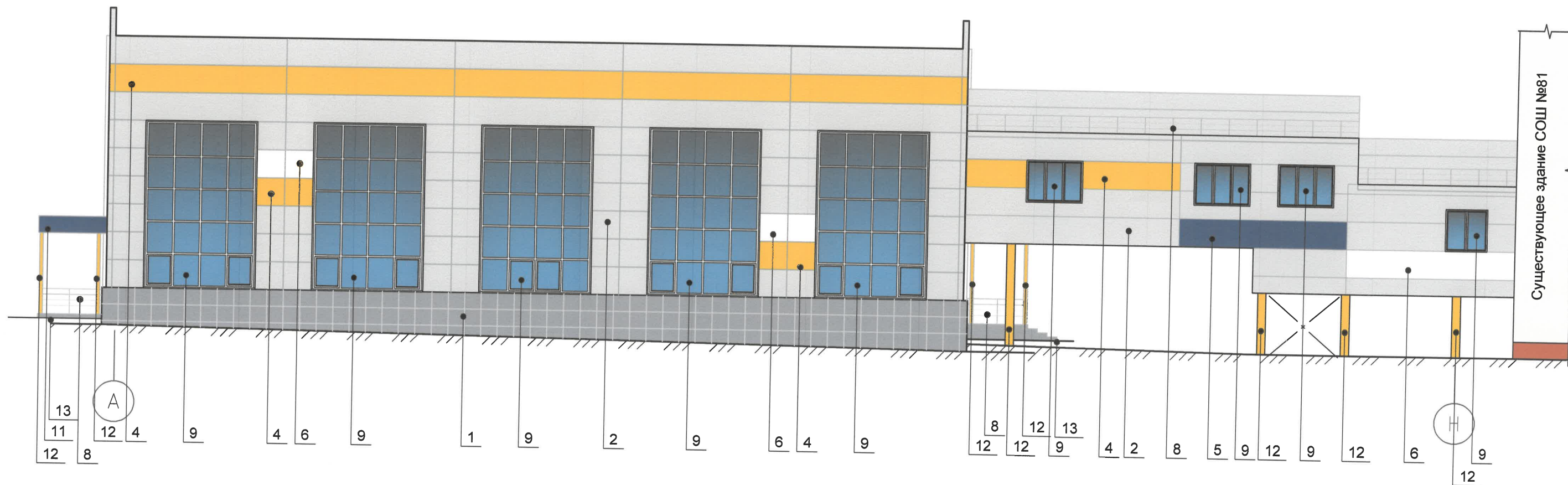
1. Дополнительное оборудование - размещаемые на фасадах здания, строения, сооружения системы технического обеспечения эксплуатации зданий, строений, сооружений (наружные блоки систем кондиционирования и вентиляции, маскирующие ограждения (экраны, решетки), вентиляционные трубопроводы, антенны, видеокамеры наружного наблюдения, электрощиты, кабельные линии, иное подобное оборудование), защитные устройства (решетки, рольставни), почтовые ящики, часы, банкоматы, элементы архитектурно-художественной подсветки, флагштоки и иное оборудование.
2. Размещение дополнительного оборудования, дополнительных элементов и устройств на фасадах объектов капитального строительства рекомендуется при соблюдении следующих условий:
 - соответствие размещения дополнительного оборудования архитектурному решению фасадов, предусмотренному проектной документацией, в соответствии с которой осуществлено строительство (реконструкция) Объекта, с привязкой к единой (вертикальной, горизонтальной) системе осей фасадов;
 - единая горизонтальная ось - условная прямая линия. Определяется как половина расстояния между верхним и нижним архитектурным элементом (окна, наличники, карниз, фриз и другие), выделяющимся (западающим, выступающим) из плоскости стены;
 - единая вертикальная ось - условная прямая линия. Определяется как половина расстояния между границами одного архитектурного элемента (окна, двери, колонны) либо между двумя архитектурными элементами (окна, двери, колонны);
 - комплексное решение размещения оборудования - единое архитектурное и цветовое решение (в том числе размер, форма, материал);
 - размещение дополнительного оборудования на архитектурных деталях, элементах декора, поверхностях с ценной архитектурной отделкой, а также крепление, ведущее к повреждению архитектурных поверхностей, не допускаются.
3. Рекомендуется наружные системы кондиционирования предусматривать за счет внутреннего пространства. В случае размещения внешних блоков кондиционеров на фасадах здания - предусматривать их на дворовом фасаде и закрыть декоративными маскирующими ограждениями, решетками, экранами.

№ 0. СОГЛАСОВАНО
 1й заместитель начальника ДГА
 г. Пермь - главный архитектор
И.И. Козацев
 « 04 » 20 20 25 г.

Условные обозначения:

- Выноска и номер позиции согласно ведомости отделки фасадов на листе 1.
- Место допустимого размещения дополнительного оборудования.
- Координационная ось.

						1819-ОФ			
						Колерный паспорт объекта капитального строительства по ул. Загарьинская, №6, Свердловского района г. Перми			
Изм.	Кол.уч.	Лист	№ док.	Подп.	Дата	Спортивный зал MAOY "Средняя общеобразовательная школа №81"	Стадия	Лист	Листов
Разработал		Воробьева		<i>В.В. Воробьева</i>	01.25		П	5	9
Проверил		Шенкман		<i>И.И. Шенкман</i>	01.25				
Н.контроль		Логинов		<i>И.И. Логинов</i>	01.25	Фасад со двора в осях 9-1	ООО "ПрофПроект"		



и.о. СОГЛАСОВАНО
 1й заместитель начальника ДГА
 Пермь - главный архитектор
 « 04 » 02 2025 г.

Условные обозначения:

- Выноска и номер позиции согласно ведомости отделки фасадов на листе 1.
- Координационная ось.

Пояснительная записка:

1. Условия устройства и переустройства входных групп см.лист 4.
2. Условия размещения дополнительного оборудования см.лист 5.

						1819-ОФ			
						Колерный паспорт объекта капитального строительства по ул. Загарьинская, №6, Свердловского района г. Перми			
Изм.	Кол.уч.	Лист	№ док.	Подп.	Дата	Спортивный зал МАОУ "Средняя общеобразовательная школа №81"	Стадия	Лист	Листов
Разработал				Воробьева	01.25		П	6	9
Проверил				Шенкман	01.25				
						Боковой фасад в осях А-Н	ООО "ПрофПроект"		
Н.контроль				Логинов	01.25				



Дир. СОГЛАСОВАНО
 1й заместитель начальника ДГА
 г. Перми - главный архитектор
 [Signature]
 « 04 » 02 20 25г.

Условные обозначения:

- Выноска и номер позиции согласно ведомости отделки фасадов на листе 1.
- Место допустимого размещения дополнительного оборудования.
- Координационная ось.

Пояснительная записка:
 1. Условия устройства и переустройства входных групп см.лист 4.
 2. Условия размещения дополнительного оборудования см.лист 5.

						1819-ОФ			
						Колерный паспорт объекта капитального строительства по ул. Загарьинская, №6, Свердловского района г. Перми			
Изм.	Кол.уч.	Лист	№ док.	Подп.	Дата	Спортивный зал МАОУ "Средняя общеобразовательная школа №81"	Стадия	Лист	Листов
Разработал		Воробьева		[Signature]	01.25		П	7	9
Проверил		Шенкман		[Signature]	01.25				
						Боковой фасад в осях Н-А	ООО "ПрофПроект"		
Н.контроль		Логинов		[Signature]	01.25				



Условия размещения средств размещения информации, рекламных конструкций

1. Места размещения информации располагаются относительно условной прямой линии - единой горизонтальной оси. Местоположение оси на фасаде определяется как половина расстояния между верхним и нижним архитектурным элементом (окна, наличники, карниз, фриз и др.), выделяющимся (западающим, выступающим) из плоскости стены.
2. Размещение вывесок и рекламных конструкций должно осуществляться в границах места допустимого размещения средств размещения информации, рекламных конструкций, установленных данным колерным паспортом объекта капитального строительства.
3. Размещение вывесок по отношению друг к другу, их конфигурация, наполненность информацией должны соответствовать Стандартным требованиям к вывескам, их размещению и эксплуатации (далее - Стандартные требования), утвержденным Решением Пермской городской Думы от 15.12.2020 №277.
4. В случае, если планируемые к размещению вывески не соответствуют Стандартным требованиям и действующему колерному паспорту, требуется внесение изменений в колерный паспорт путем разработки нового колерного паспорта.
5. Максимальный размер информационных табличек - 0,5 м x 0,7 м (пункт 2.13 Стандартных требований).
6. Узел крепления каждого типа объекта информации разрабатывается отдельным рабочим проектом.
7. В случае размещения рекламной конструкции на фасаде здания, строения, сооружения, такая конструкция должна быть отражена в составе нового колерного паспорта, а ее размещение должно осуществляться в соответствии с действующим порядком установки эксплуатации рекламных конструкций на территории города Перми, утвержденным решением Пермской городской Думы от 27.01.2009 № 11, с последующим получением на установку и эксплуатацию рекламной конструкции в установленном порядке.
8. В случае возникновения спорных ситуаций с другими организациями в отношении мест размещения вывесок, расположенных не в границах занимаемого помещения, регулирование конфликта и окончательное решение по размещению вывесок той или иной претендующей организации принимает владелец данного объекта.

Условные обозначения:

- - - - - Единая горизонтальная ось размещения объектов
- ▨ - Место допустимого размещения средств размещения информации
- 1 - Выноска и номер позиции согласно ведомости средств размещения информации, рекламных конструкций
- 1 - Координационная ось.

Управление архитектуры и городского дизайна
ДГА администрации г.Перми
**СООТВЕТСТВУЕТ АРХИТЕКТУРНОМУ
ОБЛИКУ ГОРОДА ПЕРМИ**
«01.25/2025»
Подпись: *Карасевич*

Ведомость размещения средств информации, рекламных конструкций

№	Тип объекта, материал, способы крепления	Цвет	Наличие подсветки
1	Указатель с наименованием улицы и номером дома (здания) (пункт 11.4.2 Решения Пермской городской Думы от 15.12.2020 № 277). Пластик, металл.	Синий:R-(0), G-(20), B-(120), белый	Возможна подсветка

						1819-ОФ			
						Колерный паспорт объекта капитального строительства по ул. Загарьинская, №6, Свердловского района г. Перми			
Изм.	Кол. уч.	Лист	№ док.	Подп.	Дата	Спортивный зал МАОУ "Средняя общеобразовательная школа №81"	Стадия	Лист	Листов
Разработал	Воробьева			<i>[Подпись]</i>	01.25		П	8	9
Проверил	Шенкман			<i>[Подпись]</i>	01.25	Размещение средств размещения информации, рекламных конструкций	ООО "ПрофПроект"		
Н.контроль	Логинов			<i>[Подпись]</i>	01.25				

Позиция согласно ведомости отделки фасадов	RAL 7045 CLASSIK	C:	10	
		M:	0	
		Y:	0	
		K:	40	
		R:	145	
		G:	150	
1, 3, 13		B:	154	
		C:	0	
		M:	0	
		Y:	0	
		K:	12	
		R:	207	
2	RAL 7047 CLASSIK	G:	208	
		B:	207	
		C:	0	
		M:	0	
		Y:	90	
		K:	0	
R:	243			
4, 7, 12	RAL 1018 CLASSIK	G:	224	
		B:	59	
		C:	0	
		M:	0	
		Y:	5	
		K:	0	
R:	247			
6, 7, 9, 10, 15	RAL 9010 CLASSIK	G:	249	
		B:	239	

Позиция согласно ведомости отделки фасадов	RAL 9006 CLASSIK	C:	0	
		M:	0	
		Y:	0	
		K:	20	
		R:	165	
		G:	168	
8, 14		B:	166	
		C:	90	
		M:	0	
		Y:	10	
		K:	25	
		R:	47	
5, 7, 11	RAL 5022 CLASSIK	G:	42	
		B:	90	
		C:	33	
		M:	14	
		Y:	67	
		K:	0	
R:	176			
7	RAL 100 70 40 DESIGN	G:	183	
		B:	106	

№. СОГЛАСОВАНО
 1й заместитель начальника ДГА
 г. Перми - главный архитектор
 [Подпись] 2025г.

ПРИМЕЧАНИЕ :

1. Цвета в стандарте RAL и цветовой палитре CMYK, RGB приведены с сайта : <https://colorscheme.ru/> (каталог цветов RAL CLASSIC, RAL DESIGN).

						1819-ОФ				
						Колерный паспорт объекта капитального строительства по ул. Загарьинская, №6, Свердловского района г. Перми				
Изм.	Кол.уч.	Лист	№ док.	Подп.	Дата	Спортивный зал МАОУ "Средняя общеобразовательная школа №81"	Стадия	Лист	Листов	
Разработал				Воробьева	01.25		П	9	9	
Проверил				Шенкман	01.25					
Н.контроль						Логинов	01.25	Эталоны колеров		ООО "ПрофПроект"