

ИП Соколкина

№ 059-22-01-26-25 от 15.01.2025

Номер и дата входящего заявления о согласовании колерного паспорта (заполняется ДГА)

Заказчик: ООО "Камелот-А"

**ПАСПОРТ ВНЕШНЕГО ОБЛИКА ОБЪЕКТОВ КАПИТАЛЬНОГО СТРОИТЕЛЬСТВА
(КОЛЕРНЫЙ ПАСПОРТ)**

**АДРЕС ОБЪЕКТА: г. Пермь, административный район Орджоникидзевский
улица: Домостроительная, здание (строение) № 33б строение 2**












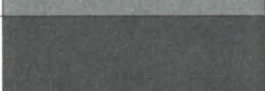

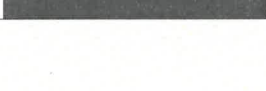
шифр: ДЗЗБ-191224

ПЕРМЬ, 2025г.

Ведомость чертежей

ЛИСТ	НАИМЕНОВАНИЕ	ПРИМЕЧАНИЕ
1,2	Общие данные	
3	Существующее состояние фасадов	
4	Главный фасад	
5	Дворовой фасад	
6	Боковые фасады	
7,8	Размещение средств размещения информации, рекламных конструкций	
9	Эталоны колеров	

Ведомость отделки фасадов

ПОЗ.	ЭЛЕМЕНТ ФАСАДА	ЭТАЛОН ЦВЕТА	ОБОЗНАЧ.	ВИД ОТДЕЛКИ	ПРИМЕЧАНИЕ
1	Поле стен (тип 1)		RAL 7024	Композитные кассеты	
2	Поле стен (тип 2)		RAL 7024	Сэндвич-панели стеновые	
3	Кровля		RAL 7024	Листовой профилированный металл	
4	Оконные блоки		RAL 7024	Металлопластиковые профильные системы	
5	Дверные блоки (тип 1)		RAL 7024	Металлопластиковые профильные системы	
6	Дверные блоки (тип 2)		RAL 7024	Металл с окраской атмосферной краской	
7	Пандус, покрытие ступеней, входных площадок		-	Резиновая крошка	
8	Площадка разгрузки		RAL 7045	Металлический лист "квинтет"	
9	Перила, поручни, ограждение пандуса		RAL 7045	Металл с окраской атмосферной краской	
10	Декоративное маскирующее ограждение		RAL 7024	Перфорированная сталь с окраской атмосферной краской, горизонтальные рейки	
11	Вентиляционная решетка		RAL 7045	Алюминий с окраской атмосферной краской	
12	Козырек		RAL 7045	Металл с окраской атмосферной краской	
13	Цоколь		RAL 7024	Металлический профлист	
14	Площадка под декоративно-маскирующее ограждение		-	Армированная бетонная подушка	

Пояснительная записка

Объект капитального строительства: 1-этажное нежилое здание с помещениями торгового назначения, расположенный по адресу: г.Пермь, Орджоникидзевский район, ул. Домостроительная, №336 строение 2

Разрешение на строительство: 29.02.2024 № 59-01-182-2023

В плане здание сложной конфигурации.

Несущие стены: композитные панели.

Крыша: плоская.

Нахождение в границах зон объектов культурного значения: рассматриваемый объект не располагается в зоне охраны объектов культурного наследия.

Ранее разработанные колерные паспорта: Ранее колерные паспорта не разрабатывались.

Настоящим колерным паспортом:

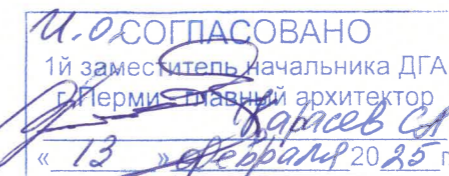
- устанавливаются требования к отделке фасадов, их цветовому решению;



- определяются типы и места размещения средств размещения информации, рекламных конструкций.

Цветовое решение и применяемые материалы обеспечивают комплексное решение всех элементов фасадов, единство архитектурного облика здания. Средства размещения информации, рекламные конструкции не нарушат архитектурный облик здания.

В соответствии с Градостроительным кодексом Российской Федерации, решением Пермской городской Думы от 15.12.2020 № 277 "Об утверждении Правил благоустройства территории города Перми" (далее - Решение ПГД №277) и постановлением администрации города Перми от 22.02.2017 № 130 "Об утверждении формы и Порядка согласования паспорта внешнего облика объекта капитального строительства (колерного паспорта)" колерные паспорта либо их изменения не являются разрешительной документацией на строительство, реконструкцию объекта капитального строительства; не являются правовым основанием на устройство (переустройство, демонтаж) пристроек, навесов, козырьков и других элементов объекта капитального строительства.

Предметом согласования данного колерного паспорта являются: принятые цветовые решения элементов фасада, применяемые материалы существующего объекта недвижимости, а также определение возможных типов размещения средств размещения информации на нем. Средства размещения информации, рекламные конструкции, не соответствующие типу и местам их возможного размещения, предусмотренные данным колерным паспортом либо стандартным требованиям, утвержденным Решением ПГД №277, подлежат демонтажу.



						Шифр: ДЗЗБ-191224		
						Колерный паспорт объекта капитального строительства по ул. Домостроительная, № 336 строение 2 Орджоникидзевского района г. Перми		
Изм.	Кол.уч.	Лист	№ док.	Подпись	Дата	Магазин		
Разраб.		Соколкина			01.25	П	1	9
Н.контр.		Соколкина			01.25	Общие данные (начало)		ИП Соколкина М.С.

Инструкция о порядке производства работ, связанных с окраской фасадов и всех наружных частей зданий, сооружений, строений, расположенных на территории города Перми

1. Окраска (отделка) фасадов и всех наружных частей зданий, сооружений, строений, расположенных на территории города Перми, может производиться лишь на основании паспорта внешнего облика объекта капитального строительства (колерного паспорта), согласованного с департаментом градостроительства и архитектуры администрации г. Перми (далее - ДГА).

2. До начала процесса окраски (отделки) здания или какого-либо сооружения должны быть произведены работы по капитальному ремонту всех без исключения его наружных частей, подлежащих окраске.

3. До начала ремонта зданий, имеющих газосветовую рекламу, сообщить рекламораспространителю о предстоящих работах на фасаде здания с целью сохранения вывесок либо их демонтажа.

4. Полуразрушенные и разрушенные архитектурные художественно-скульптурные элементы фасада: карнизы, фризy, колонны, пилястры, сандрики, кронштейны, обрамления проемов, различные лепные украшения, барельефы, мозаика, художественная роспись и т.п. подлежат обязательному восстановлению в своем первоначальном виде. Категорически запрещается производить окраску здания без предварительного восстановления указанных элементов декора фасада.

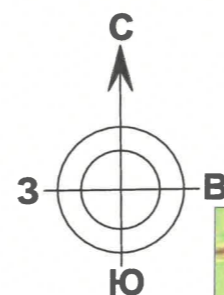
5. Металлические поверхности отдельных элементов фасада: чугунные решетки, ограждения балконов и лестниц, элементы входных групп, двери, кронштейны и прочие архитектурно-художественные элементы фасада перед окраской очищаются от грязи, ржавчины, старой краски и покрываются вновь атмосферостойкой краской для металлических поверхностей.

6. В соответствии с выданными образцами цвета (колерами) на окраску (отделку) здания организация, производящая ремонт здания, составляет пробные образцы цвета, которые наносятся на подготовленную для покраски поверхность стены в уровне 1-го этажа здания (не выше 1,5 метров от земли).

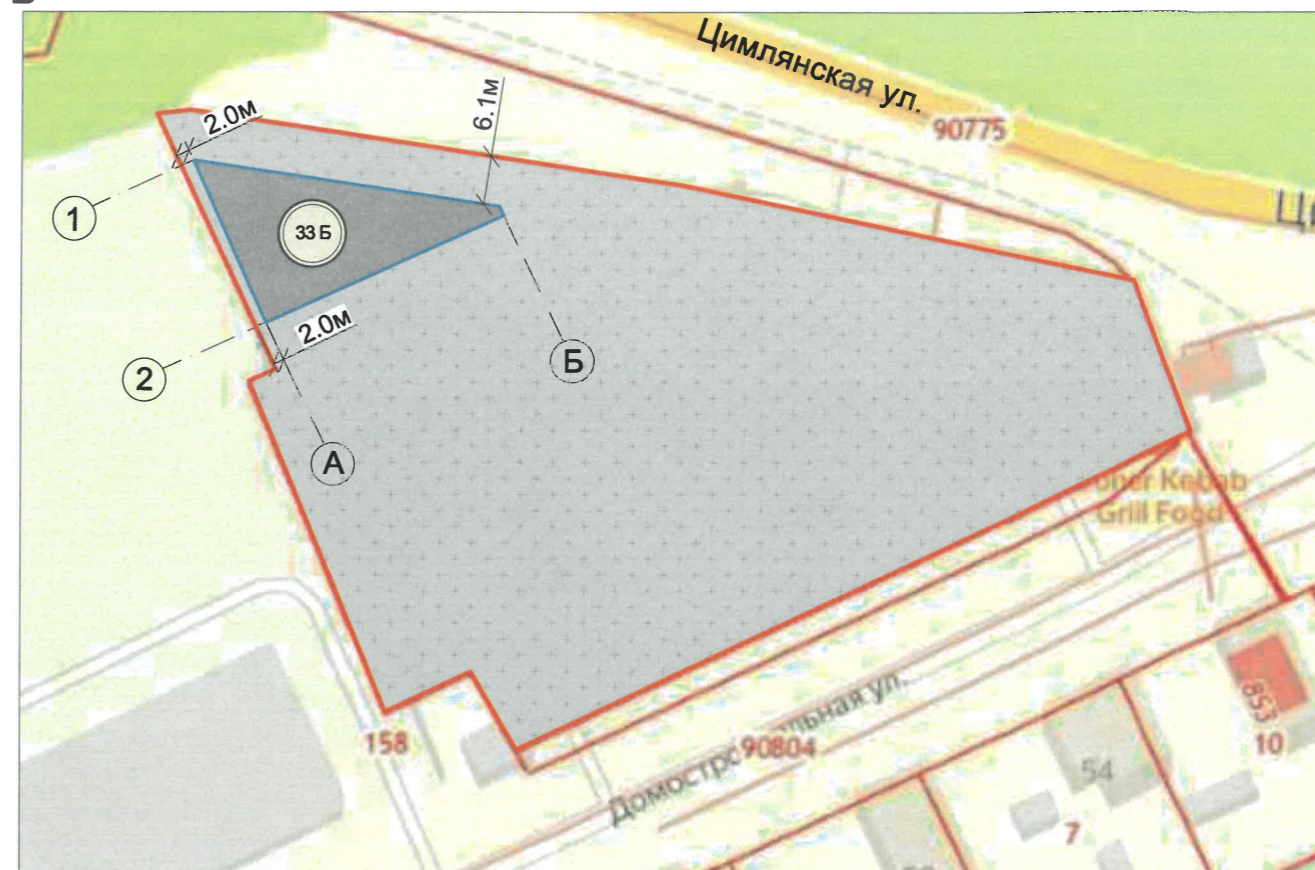
7. Проверку и согласование пробного образца цвета (выкраса колера) производит уполномоченный представитель ДГА. Без указанных проверки и согласования производить окраску (отделку) фасадов здания категорически запрещается.

8. Домоуправления, организации и учреждения, производящие окраску (отделку) и связанный с нею ремонт фасадов здания, несут ответственность за выполнение настоящей инструкции и могут быть привлечены к административной ответственности за ее нарушение в соответствии со статьей 6.8.2 «Нарушение требований к внешнему виду фасадов зданий, строений, сооружений» Закона Пермского края от 06.04.2015 № 460-ПК «Об административных правонарушениях в Пермском крае».

9. По всем вопросам, связанным с производством работ, необходимо обращаться в ДГА по адресу: г. Пермь, ул. Сибирская, 15, каб. 315, тел. 212-76-98.



Ситуационный план



Условные обозначения

- 1-этажное не жилое здание под магазин, расположенный по адресу: г.Пермь, Орджоникидзевский район, ул. Домостроителей, №336 корпус3.
- Граница земельного участка 59:01:3810182:157
- Красная линия. Здание размещается в границах красных линий.
- Улично-дорожная сеть
- Фасады с местами размещения средств размещения информации, рекламных конструкций
- Расстояние от объекта до границ земельного участка и/или красных линий
- Условная координационная ось

Ведомость ссылочных и прилагаемых документов

ОБОЗНАЧЕНИЕ	НАИМЕНОВАНИЕ	ПРИМЕЧАНИЕ
	<u>Ссылочные документы</u>	
Решение Пермской городской Думы от 15.12.2020 №277	"Об утверждении Правил благоустройства территории города Перми"	
Постановление администрации г.Перми от 22.02.2017 №130	"Об утверждении формы и Порядка согласования паспорта внешнего облика объекта капитального строительства (колерного паспорта)"	

Шифр: Д33Б-191224					
Колерный паспорт объекта капитального строительства по ул. Домостроительная, № 336 строение 2 Орджоникидзевского района г. Перми					
Изм.	Кол.уч.	Лист	№ док.	Подпись	Дата
Разраб.		Соколкина		<i>Соколкина</i>	01.25
				Магазин	Стадия
					Лист
					Листов
				П	2
				9	
Н.контр.		Соколкина		<i>Соколкина</i>	01.25
				Общие данные (продолжение)	ИП Соколкина М.С.

Главный фасад с ул. Домостроителей



Боковой фасад

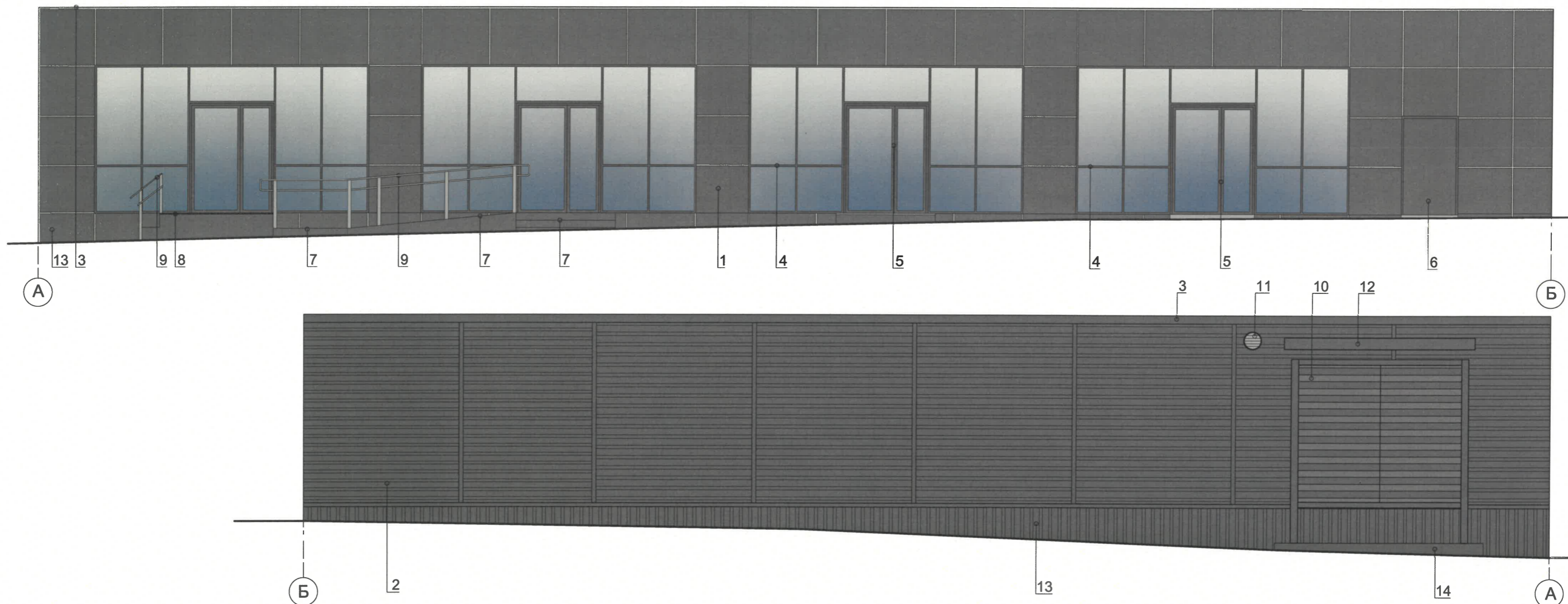


Дворовой фасад с ул. Цимлянкой



Фотофиксация выполнена в декабре 2024 года

						Шифр: ДЗЗБ-191224			
						Колерный паспорт объекта капитального строительства по ул. Домостроительная, № 336 строение 2 Орджоникидзевского района г. Перми			
Изм.	Кол.уч.	Лист	№ док.	Подпись	Дата	Магазин	Стадия	Лист	Листов
Разраб.			Соколкина	<i>Шоки</i>	01.25		П	3	9
Н.контр.			Соколкина	<i>Шоки</i>	01.25	Существующее состояние фасадов	ИП Соколкина М.С.		



Пояснительная записка:

- В случае, если наружные лестницы при дополнительно устроенных входах в общественные помещения здания выходят за границы предоставленного земельного участка и красные линии квартала, то устройство дополнительных или переустройство существующих входных групп требует получения разрешения в установленном порядке.
- Требования к входным группам установлены пунктом 11.7 Правил благоустройства территории города Перми, утвержденных Решением Пермской городской Думы от 15.12.2020 № 277.
- При размещении новой входной группы, изменении входной группы при проведении реконструкции, капитального ремонта здания, строения, сооружения требуется разработка проекта колерного паспорта.
- Размещение входных групп, расположенных в границах территорий достопримечательных мест на территории города Перми, должно соответствовать требованиям, установленным органом охраны объектов культурного наследия.
- Требования к входным группам, расположенным в границах территорий общего пользования, за исключением входных групп, расположенных в границах территорий достопримечательных мест:
 - архитектурные элементы входных групп (крыльца, входная площадка, ступени, лестницы, ограждения, парапеты, роллетные системы (рольставни), козырьки, приямки, пандусы или подъемные устройства для маломобильных групп населения) должны быть выполнены параллельно фасаду здания, строения, сооружения на расстоянии не более чем 1,5 м от фасада здания, строения, сооружения и при условии сохранения ширины пешеходной зоны (тротуара) не менее 2 м;
 - размер входной площадки - 1,5 м x 1,85 м;
 - входная группа (приямок) в подвальное или полуподвальное помещение должна быть выполнена параллельно фасаду здания, строения, сооружения с лестницей на расстоянии не более чем 1,5 м от фасада здания, строения, сооружения. По периметру входной группы (приямка) устраивается парапет высотой не более 0,5 м, над входной группой (приямком) устанавливается козырек с водоотводом;
 - на высоте более 0,72 м от уровня земли входная группа должна быть выполнена за счет внутреннего пространства здания, строения, сооружения.
- Ступени и входная площадка входных групп должны иметь противоскользящее покрытие или полосы.
- На одном из торцов входной площадки может быть предусмотрен пандус или подъемное устройство для маломобильных групп населения.
- Наружная кнопка вызывного устройства должна быть размещена в начале заезда на пандус или при входе на подъемное устройство для маломобильных групп населения.
- Глухие экраны ограждений балконов, лоджий (из профилированного металлического листа, алюминиевых композитных панелей и т.д.) по высоте должны быть не более первоначальной исторической высоты ограждения балкона (лоджии). Нормативную высоту ограждения 1,2 метра следует обеспечивать за счет применения не сплошных элементов ограждения (металлические решетки, перила).

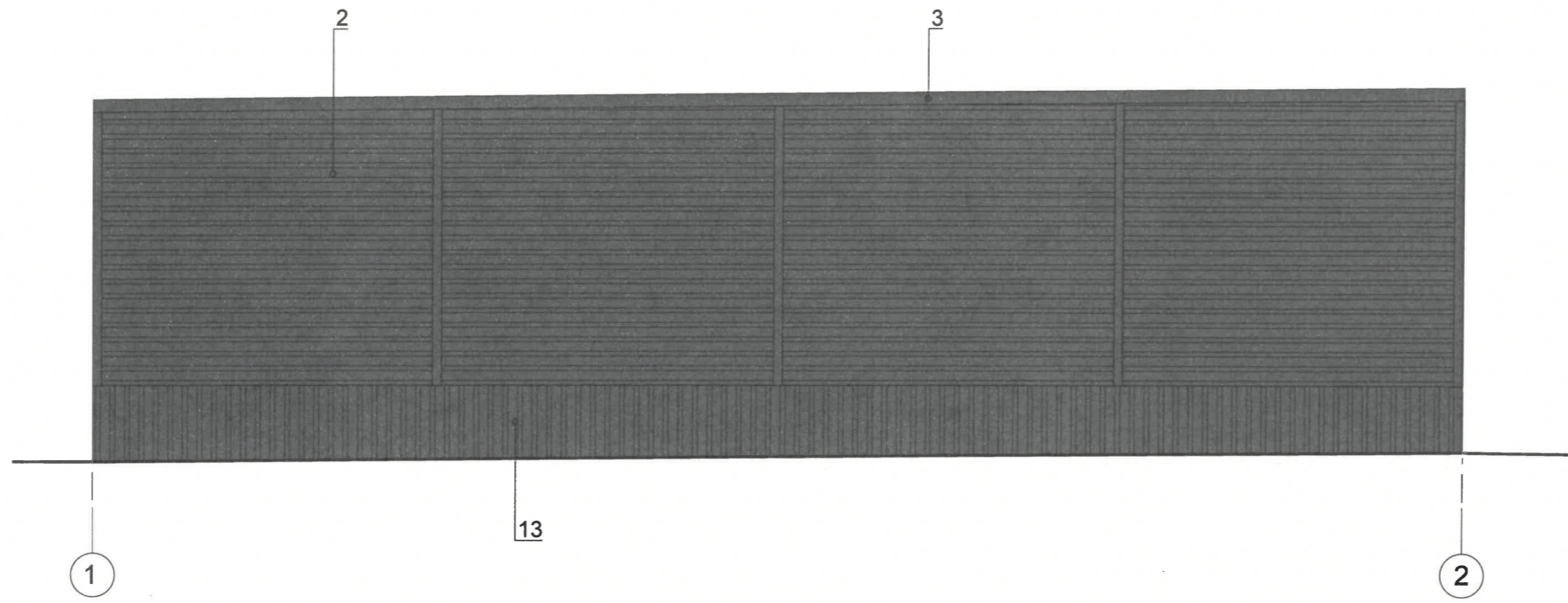
Условные обозначения

5 - Номер позиции согласно ведомости отделки фасадов на листе 1

И.О. СОГЛАСОВАНО
 1й заместитель начальника ДГА
 г.Перми - главный архитектор
 Гарасев С.А.
 « 13 » февраля 2025 г.

1. Условия размещения дополнительного оборудования см. лист 5

						Шифр: Д33Б-191224			
						Колерный паспорт объекта капитального строительства по ул. Домостроительная, № 33б строение 2 Орджоникидзевского района г. Перми			
Изм.	Кол.уч.	Лист	№ док.	Подпись	Дата	Магазин	Стадия	Лист	Листов
Разраб.				Соколкина	01.25		П	4	9
						Главный фасад А-Б Дворовой фасад Б-А	ИП Соколкина М.С.		
Н.контр.				Соколкина	01.25				



Пояснительная записка:

1. Дополнительное оборудование - размещаемые на фасадах здания, строения, сооружения системы технического обеспечения эксплуатации зданий, строений, сооружений (наружные блоки систем кондиционирования и вентиляции, маскирующие ограждения (экраны, решетки), вентиляционные трубопроводы, антенны, видеокамеры наружного наблюдения, электрощиты, кабельные линии, иное подобное оборудование), защитные устройства (решетки, рольставни), почтовые ящики, часы, банкоматы, элементы архитектурно-художественной подсветки, флагштоки и иное оборудование.
2. Размещение наружных блоков систем кондиционирования, маскирующих ограждений на фасадах должно осуществляться в соответствии с установленными требованиями по их размещению, установленными в Правилах благоустройства территории города Перми, утвержденных Решением Пермской городской Думы от 15.12.2020 № 277 в ред. № 157 от 24.09.2024.
3. Размещение дополнительного оборудования не должно нарушать законные интересы собственников жилых помещений в непосредственной близости с оборудованием.
4. Размещение дополнительного оборудования, кондиционеры, вентиляция на фасаде здания не предусматриваются.

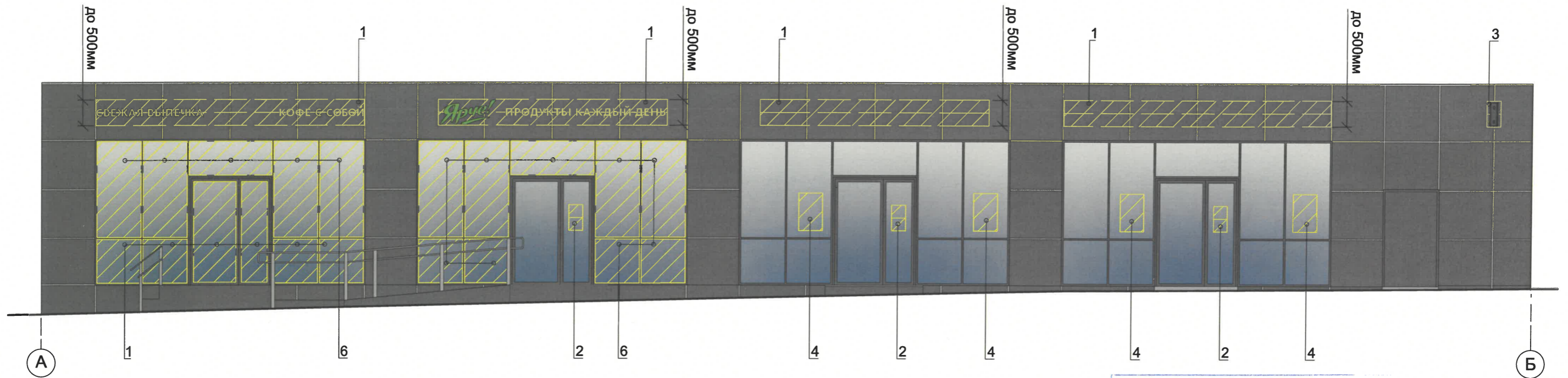
Условные обозначения

5 - Номер позиции согласно ведомости отделки фасадов на листе 1

И.О. СОГЛАСОВАНО
 1й заместитель начальника ДГА
 г.Перми - главный архитектор
Карасев С.А.
 « 13 » февраля 2025 г.

1. Условия устройства и переустройства входных групп см. лист 4

						Шифр: Д33Б-191224			
						Колерный паспорт объекта капитального строительства по ул. Домостроительная, № 33б строение 2 Орджоникидзевского района г. Перми			
Изм.	Кол.уч.	Лист	№ док.	Подпись	Дата	Магазин	Стадия	Лист	Листов
Разраб.				<i>Соколкина</i>	01.25		П	5	9
						Боковой фасад	ИП Соколкина М.С.		
Н.контр.				<i>Соколкина</i>	01.25				



Управление архитектуры и городского дизайна
 ДГА администрации г.Перми
 СООТВЕТСТВУЕТ АРХИТЕКТУРНОМУ
 ОБЛИКУ ГОРОДА ПЕРМИ
В. Сергеев
 Подпись

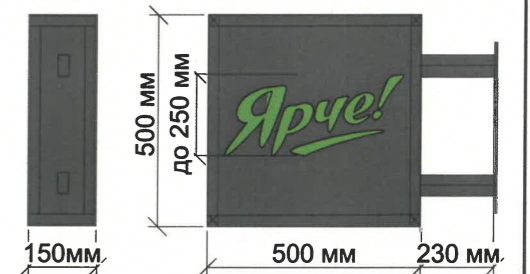
Ведомость средств размещения информации, рекламных конструкций

Поз.	Тип объекта, материал, способы крепления	Цвет (с указанием RAL)	Наличие подсветки
1	Вывеска - объемные буквы и/или логотип, установленные на фасаде, без подложки на металлических направляющих в цвет фасада. Металл, пластик, пленки.	Фирменные цвета	Внутренняя или контурная подсветки
2	Информационная табличка (режимник). Одиночная 500x700мм. Пластик, оргстекло.	Фирменные цвета	Без подсветка
3	Панель-кронштейн, крепление к фасаду при помощи профильных труб, окрашенных в цвет фасада. Размер не более чем на 20% от размера вывески, но не более 600x600мм	Фирменные цвета	Внутренняя или контурная подсветка
4	Вывески в виде сплошной панели (высотой не более половины высоты одного остекления оконного блока) крепления такой панели подвесами к верхней части проема витрины, витража, оконного блока (например, на тросах) с отступом от остекления не менее чем на 0,15 м, вывески в виде объемных и (или) плоских букв и знаков без подложки.	Фирменные цвета	Внутренняя или контурная подсветка
5	Указатель с наименованием улицы и номером дома (здания) (пункт 11.4.2 Решения Пермской городской Думы от 15.12.2020 № 277). Пластик, металл.	Синий: R-(0), G-(20), B-(120); белый	Возможна внутренняя подсветка
6	Полное перекрытие витрин, витражей, оконных и дверных блоков.	Матовая пленка в цвет рамы	Без подсветки

Логотип и вывеска "Ярче"



Схема панель-кронштейна "Ярче"



Условные обозначения

- 5 - Выноска и номер позиции согласно Ведомости средств размещения информации, рекламных конструкций
- - Ось размещения средств размещения информации, рекламных конструкций
- ▨ - Место допустимого размещения средств размещения информации, рекламных конструкций

						Шифр: Д33Б-191224				
						Колерный паспорт объекта капитального строительства по ул. Домостроительная, № 336 строение 2 Орджоникидзевского района г. Перми				
Изм.	Кол.уч.	Лист	№ док.	Подпись	Дата	Магазин		Стадия	Лист	Листов
Разраб.		Соколкина		<i>Соколкина</i>	01.25			П	6	9
Н.контр.		Соколкина		<i>Соколкина</i>	01.25	Размещение средств размещения информации, рекламных конструкций (начало)		ИП Соколкина М.С.		

Примечание: Условия размещения средств размещения информации, рекламных конструкций см. лист 7.



Управление архитектуры и городского дизайна
 ДГА администрации г.Перми
**СООТВЕТСТВУЕТ АРХИТЕКТУРНОМУ
 ОБЛИКУ ГОРОДА ПЕРМИ**
 «13» февраля 2025
 Карасев С.А. Подпись

Условия размещения средств размещения информации, рекламных конструкций.

- Средства размещения информации располагаются относительно условной прямой линии - единой горизонтальной оси. Местоположение оси на фасаде определяется как половина расстояния между верхним и нижним архитектурным элементом (окна, наличники, карниз, фриз и др.), выделяющимися (западающим, выступающим) из плоскости стены.
- Размещение вывесок и рекламных конструкций должно осуществляться в границах места допустимого размещения средств размещения информации, рекламных конструкций, установленных данным колерным паспортом объекта капитального строительства.
- Размещение вывесок по отношению друг к другу, их конфигурация, наполненность информацией должны соответствовать Стандартным требованиям к вывескам, их размещению и эксплуатации (далее - Стандартные требования), утвержденным Решением Пермской городской Думы от 15.12.2020 № 277.
- В случае, если планируемые к размещению вывески не соответствуют Стандартным требованиям к действующему колерному паспорту, требуется внесение изменений в колерный паспорт путем разработки нового колерного паспорта.
- Максимальный размер информационных табличек - 0,5 м x 0,7 м (пункт 2.13. Стандартных требований).
- Узел крепления каждого типа объекта информации разрабатывается отдельным рабочим проектом.
- В случае размещения рекламной конструкции на фасаде здания, строения, сооружения, такая конструкция должна быть отражена в составе нового колерного паспорта, а ее размещение должно осуществляться в соответствии с действующим порядком установки и эксплуатации рекламных конструкций на территории города Перми, утвержденным решением Пермской городской Думы, с последующим получением разрешения на установку и эксплуатацию рекламной конструкции в установленном порядке.
- На фасаде каждого здания, независимо от назначения и формы собственности, должны быть установлены указатели с наименованием улиц и номерами домов (зданий), а также указателей номеров квартир, расположенных в подъезде многоквартирного дома, обеспечивают организации, осуществляющие содержание дома (здания), при их отсутствии - владельцы таких домов (зданий) или помещений, расположенных в них (пункт 11.4.2.1 Правил благоустройства территории города Перми, утвержденных решением Пермской городской Думы от 15.12.2020 № 277).
- Сплошные вывески в витринах и на остеклении оконных, дверных полотен не должны превышать по высоте высоту витрины и остекления оконных, дверных полотен, а по ширине - половину витрины и остекления оконных, дверных полотен и должны отступать от остекления не менее чем на 0,15 м (пункт 3.14. Стандартных требований).
- В случае возникновения спорных ситуаций в отношении мест размещения с другими организациями, расположенными в здании, регулирование конфликта и окончательное решение по размещению средств размещения информации той или иной претендующей организации, в соответствии с положениями Жилищного кодекса Российской Федерации принимает на себя собрание жильцов и собственников помещений многоквартирного дома.
- Размещение вывесок, перекрывающие оконные проемы, а также расположенные на балконах, лоджиях зданий и сооружений должно быть согласовано с собственниками помещений, к которым относится балкон, лоджия или данный оконный проем.

Примечание: Ведомость размещения средств размещения информации, рекламных конструкций см. лист 6.

Узел крепления вывески

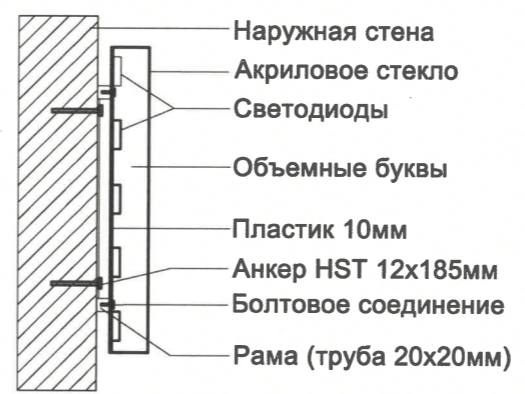
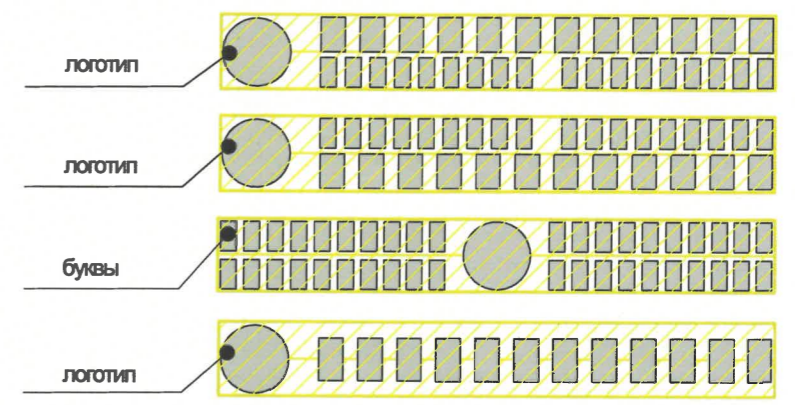


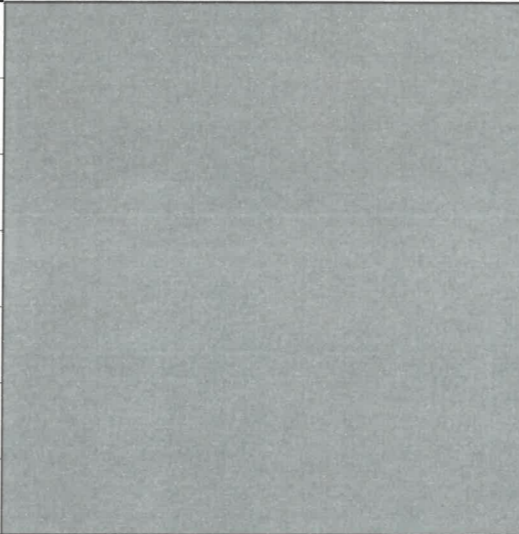
Схема компоновки объемных букв и/или логотипов, знаков относительно оси размещения средств размещения информации




Условные обозначения

- 5 - Выноска и номер позиции согласно Ведомости средств размещения информации, рекламных конструкций
- - Ось размещения средств размещения информации, рекламных конструкций
- ▨ - Место допустимого размещения средств размещения информации, рекламных конструкций

						Шифр: Д33Б-191224			
						Колерный паспорт объекта капитального строительства по ул. Домостроительная, № 336 строение 2 Орджоникидзевского района г. Перми			
Изм.	Кол.уч.	Лист	№ док.	Подпись	Дата	Магазин	Стадия	Лист	Листов
Разраб.		Соколкина		<i>Соколкина</i>	01.25		П	7	9
Н.контр.		Соколкина		<i>Соколкина</i>	01.25	Размещение средств размещения информации, рекламных конструкций	ИП Соколкина М.С.		

Позиция согласно ведомости отделки фасадов	Координаты цвета в RAL 7045	C:	20	
		M:	10	
		Y:	10	
		K:	40	
		R:	145	
		8,9,11,12	G:	
	B:	154		

Позиция согласно ведомости отделки фасадов	Координаты цвета в RAL 7024	C:	80		
		M:	60		
		Y:	50		
		K:	40		
		1,2,3,4,5,6, 10,13	R:		71
			G:		74
	B:	80			

И.О. СОГЛАСОВАНО
 1й заместитель начальника ДГА
 г. Перми - главный архитектор
Абрамов С.А.
 « 13 » февраля 2025 г.

						Шифр: Д33Б-191224			
						Колерный паспорт объекта капитального строительства по ул. Домостроительная, № 336 строение 2 Орджоникидзевского района г. Перми			
Изм.	Кол.уч.	Лист	№ док.	Подпись	Дата	Магазин	Стадия	Лист	Листов
Разраб.		Соколкина		<i>Соколкина</i>	01.25		п	8	9
						Эталоны колеров	ИП Соколкина М.С.		
Н.контр.		Соколкина		<i>Соколкина</i>	01.25				