

ООО «Приоритет»

№059-22-01-26-57 от 20.01.2025

Заказчик: ООО «СЗ Аркада»

**ПАСПОРТ ВНЕШНЕГО ОБЛИКА ОБЪЕКТА
КАПИТАЛЬНОГО СТРОИТЕЛЬСТВА
(КОЛЕРНЫЙ ПАСПОРТ)**

**АДРЕС ОБЪЕКТА: г. Пермь, административный район Мотовилихинский,
улица Кузнецкая, здание (строение) № 43в**

ШИФР: 228-12-2024-АР

ПЕРМЬ, 2025г.

Пояснительная записка.

Ведомость чертежей

Краткая характеристика

Объект — 19-этажный многоквартирный дом по адресу г. Пермь, административный район Мотовилихинский, улица Кузнецкая, здание (строение) 43в;

Год постройки и ввода в эксплуатацию – новое строительство;
Разрешение на строительство от 21.10.2024 № 59RU90303000-91-2016
В плане здание прямоугольной формы;

Материалы несущих стен - газобетонные блоки, кирпич;

Кровля плоская, с покрытием из рулонного материала;

Ранее согласованные колерные паспорта: не разрабатывались.

Нахождение в границах зон охраны культурных объектов культурного наследия зоне ОКН — здание располагается за пределами зон охраны объектов культурного наследия.

Настоящим колерным паспортом:

- определяются типы и виды отделки, и их цветовые решения

- устанавливаются виды и места размещения средств размещения информации, рекламных конструкций.

Цветовое решение и применяемые материалы обеспечивают комплексное решение всех элементов фасадов, единство архитектурного облика здания. Средства размещения информации, рекламные конструкции не нарушают архитектурный облик здания.

Раздел «Архитектурно-художественная подсветка» настоящим колерным паспортом не разрабатывался. Освещение фасада осуществляется за счет свечения окон и вывесок.

Предметом согласования данного колерного паспорта являются: принятые цветовые решения элементов фасада, применяемые материалы существующего объекта недвижимости, а также определение возможных типов размещения средств размещения информации на нем. Средства размещения информации, рекламные конструкции, не соответствующие типу и местам их возможного размещения, подлежат демонтажу.

В соответствии с Градостроительным кодексом Российской Федерации, решением Пермской городской Думы от 15.12.2020 № 277 «Об утверждении Правил благоустройства территории города Перми» и постановлением администрации города Перми от 22.02.2017 № 130 «Об утверждении формы и Порядка согласования паспорта внешнего облика объекта капитального строительства (колерного паспорта)» колерные паспорта либо их изменения не являются разрешительной документацией на строительство, реконструкцию объекта капитального строительства; не являются правовым основанием на устройство (переустройство, демонтаж) пристроек, навесов, козырьков и других архитектурных элементов объекта капитального строительства.

Лист	Наименование	Прим.
1	Общие данные (начало)	
2	Общие данные (продолжение)	
3	Существующее состояние фасадов (фотофиксация)	
4	Главный фасад	
5	Дворовой фасад	
6	Боковые фасады	
7 - 8	Размещение средств размещения информации, рекламных конструкций	
9	Эталоны колеров	



Ведомость отделки фасадов

Поз.	Элемент фасада	Эталон цвета	Обознач.	Вид отделки	Прим.
1	Поле стен (тип 1)		RAL 7042	Штукатурка, окраска	
2	Поле стен (тип 2)		RAL 9016	Штукатурка, окраска	
3	Поле стен (тип 3)		RAL 7012	Штукатурка, окраска	
4	Поле стен (тип 4)		RAL 8004	Штукатурка, окраска	
5	Поле стен (тип 5)		—	Кирпич клинкерный пустотелый Roben Sorrento sand-weiss гладкий	
6	Оконные и дверные блоки, витражи лоджий,		RAL 9016 RAL 9011	Металлопластик	
7	Ограждения и другие металлические конструкции		RAL 9011	Атмосферостойкая краска по металлу	
8	Торцы балконов		RAL 8004	Штукатурка, окраска	
9	Приямки		RAL 7012	Штукатурка, окраска	
10	Отливы		RAL 9016 RAL 9011	Оцинкованный металл с полимерным покрытием	
11	Вент. решетки, вывод вент. шахт		RAL 9011	Оцинкованный металл с полимерным покрытием	
12	Водосток		RAL 7042	Оцинкованный металл с полимерным покрытием	
13	Козырьки		RAL 7012	Оцинкованный металл с полимерным покрытием	
14	Отделка крыльца		RAL 8004	Линейная панель	

						228-12-2024-AP			
						Колерный паспорт объекта капитального строительства по улице Кузнецкая дом № 43в, Мотовилихинского района г. Перми.			
Изм.	Кол.уч.	Лист	Недок	Подпись	Дата	19 - этажный многоквартирный дом	Стадия	Лист	Листов
Разраб.		Августов. А.М			01.2025		П	1	8
						Общие данные (начало)		ООО «Приоритет»	

Инструкция о порядке производства работ, связанных с окраской фасадов и всех наружных частей зданий, сооружений, строений, расположенных на территории города Перми

1. Окраска (отделка) фасадов и всех наружных частей зданий, сооружений, строений, расположенных на территории города Перми, может производиться лишь на основании паспорта внешнего облика объекта капитального строительства (колерного паспорта), согласованного с департаментом градостроительства и архитектуры администрации г. Перми (далее-ДГА).

2. До начала процесса окраски (отделки) здания или какого-либо сооружения должны быть произведены работы по капитальному ремонту всех без исключения его наружных частей, подлежащих окраске.

3. До начала ремонта зданий, имеющих газосветовую рекламу, сообщить рекламораспространителю о предстоящих работах на фасаде здания с целью сохранения вывесок и либо их демонтажа.

4. Полуразрушенные и разрушенные архитектурные художественно-скульптурные элементы фасада: карнизы, фризy, колонны, пилястры, сандрики, кронштейны, обрамления проемов, различные лепные украшения, барельефы, мозаика, художественная роспись и т.п. подлежат обязательному восстановлению в своем первоначальном виде. Категорически запрещается производить окраску здания без предварительного восстановления указанных элементов декора фасада.

5. Металлические поверхности отдельных элементов фасада: чугунные решетки, ограждения балконов и лестниц, элементы входных групп, двери, кронштейны и прочие архитектурнохудожественные элементы фасада перед окраской очищаются от грязи, ржавчины, старой краски и покрываются вновь атмосферостойкой краской для металлических поверхностей.

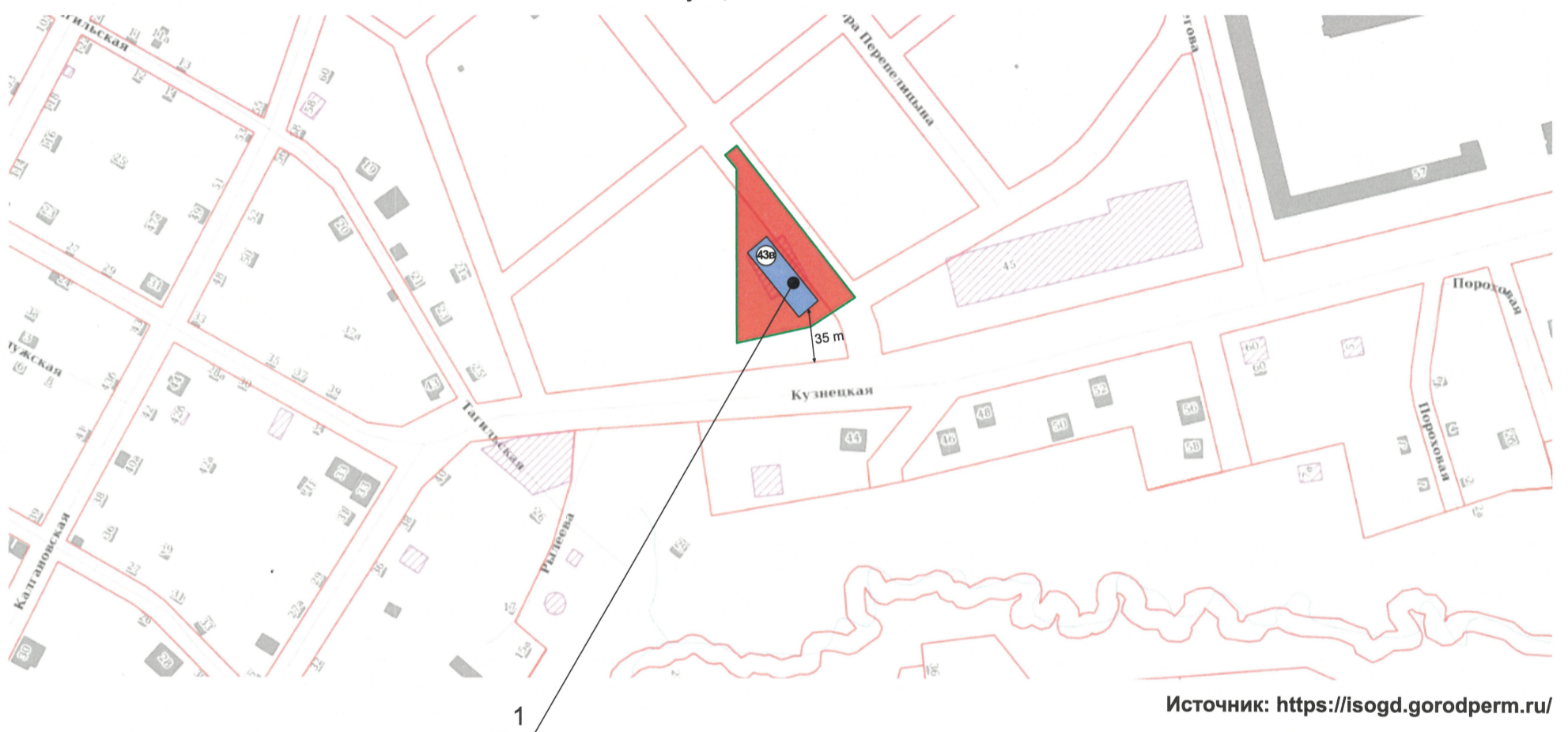
6. В соответствии с выданными образцами цвета (колерами) на окраску (отделку) здания организация, производящая ремонт здания, составляет пробные образцы цвета, которые наносятся на подготовленную для покраски поверхность стены в уровне 1-го этажа здания (не выше 1,5 метров от земли).

7. Проверку и согласование пробного образца цвета (выкрас колера) производит уполномоченный представитель ДГА. Без указанных проверки и согласования производить окраску (отделку) фасадов здания категорически запрещается.

8. Домоуправления, организации и учреждения, производящие окраску (отделку) и связанный с нею ремонт фасадов здания, несут ответственность за выполнение настоящей инструкции и могут быть привлечены к административной ответственности за ее нарушение в соответствии со статьей 6.8.2 «Нарушение требований к внешнему виду фасадов зданий, строений, сооружений» Закона Пермского края от 06.04.2015 № 460-ПК «Об административных правонарушениях в Пермском крае».

9. По всем вопросам, связанным с производством работ, необходимо обращаться в ДГА по адресу: г. Пермь, ул. Сибирская, 15, каб. 315, тел. 212-76-98.

Ситуационный план



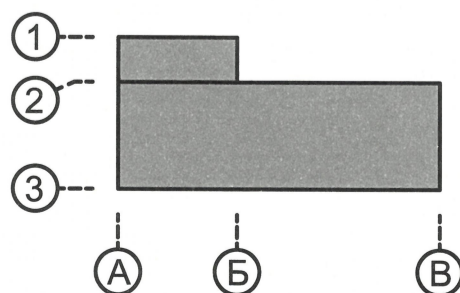
Условные обозначения

- 1 ● 19 - этажный многоквартирный жилой дом по адресу: г. Пермь, административный район Мотовилихинский, улица Кузнечная, здание (строение) 43в, дом стоит по красным линиям
- Фасады с местами размещения средств размещения, информации рекламных конструкций
- Земельный участок с кадастровым номером 59:01:3919167:435
- Красные линии

Ведомость ссылочных и прилагаемых документов

ОБОЗНАЧЕНИЕ	НАИМЕНОВАНИЕ	ПРИМЕЧАНИЯ
Решение Пермской городской Думы от 15.12.2020 № 277	Об утверждении Правил благоустройства территории города Перми	
Постановление администрации г. Перми от 22.02.2017 № 130	Об утверждении формы и Порядка согласования паспорта внешнего облика объекта капитального строительства (колерного паспорта)	

План условных координатных осей



228-12-2024-AP						
Изм.	Кол.уч.	Лист	Недок	Подпись	Дата	
Разраб.		Августов. А.М.			01.2025	
Колерный паспорт объекта капитального строительства по улице Кузнечная дом № 43в, Мотовилихинского района г. Перми.						
19 - этажный многоквартирный дом						
				Стадия	Лист	Листов
				П	2	
Общие данные (продолжение)						
ООО «Приоритет»						

Главный фасад



Главный и боковой фасады



Дворовой фасад



Боковой фасад



Боковой и главный фасады



Дворовой фасад



Фотофиксация выполнена: деекабрь 2024 года

						228-12-2024-AP			
						Колерный паспорт объекта капитального строительства по улице Кузнецкая дом № 43в, Мотовилихинского района г. Перми.			
Изм.	Кол.уч.	Лист	Недок	Подпись	Дата	19 - этажный многоквартирный дом	Стадия	Лист	Листов
Разраб.		Августов. А.М			01.2025		П	3	
						Существующее состояние фасадов (фотофиксация)		ООО «Приоритет»	



СОГЛАСОВАНО
 11 заместитель начальника ДГА
 в Перми 10-й этаж архитектор
 «Ч» 02 2025 г.

Пояснительная записка

1. В случае, если наружные лестницы при дополнительно устроенных входах в общественные помещения здания выходят за границы предоставленного земельного участка и красные линии квартала, то устройство дополнительных или переустройство существующих входных групп требует получения разрешения в установленном порядке.
2. Требования к входным группам установлены пунктом 11.7 Правил благоустройства территории города Перми, утвержденных Решением Пермской городской Думы от 15.12.2020 № 277.
3. При размещении новой входной группы, изменении входной группы при проведении реконструкции, капитального ремонта здания, строения, сооружения требуется разработка проекта колерного паспорта.
4. Размещение входных групп, расположенных в границах территорий достопримечательных мест на территории города Перми, должно соответствовать требованиям, установленным органом охраны объектов культурного наследия.
5. Требования к входным группам, расположенным в границах территорий общего пользования, за исключением входных групп, расположенных в границах территорий достопримечательных мест:
 - архитектурные элементы входных групп (крыльца, входная площадка, ступени, лестницы, ограждения, парапеты, роллетные системы (рольставни), козырьки, приямки, пандусы или подъемные устройства для маломобильных групп населения) должны быть выполнены параллельно фасаду здания, строения, сооружения на расстоянии не более чем 1,5 м от фасада здания, строения, сооружения и при условии сохранения ширины пешеходной зоны (тротуара) не менее 2 м;
 - размер входной площадки - 1,5 м x 1,85 м;
 - входная группа (приямок) в подвальное или полуподвальное помещение должна быть выполнена параллельно фасаду здания, строения, сооружения с лестницей на расстоянии не более чем 1,5 м от фасада здания, строения, сооружения. По периметру входной группы (приямка) устраивается парапет высотой не более 0,5 м, над входной группой (приямком) устанавливается козырек с водоотводом;
 - на высоте более 0,72 м от уровня земли входная группа должна быть выполнена за счет внутреннего пространства здания, строения, сооружения.
6. Ступени и входная площадка входных групп должны иметь противоскользящее покрытие или полосы.
7. На одном из торцов входной площадки может быть предусмотрен пандус или подъемное устройство для маломобильных групп населения.
8. Наружная кнопка вызывного устройства должна быть размещена в начале заезда на пандус или при входе на подъемное устройство для маломобильных групп населения.

Условные обозначения

1 ● - Выноска и номер позиции согласно ведомости отделки фасадов на листе 1

Ⓐ - Условная координационная ось

					228-12-2024-AP			
					Колерный паспорт объекта капитального строительства по улице Кузнецкая дом № 43в, Мотовилихинского района г. Перми.			
Изм.	Кол.уч.	Лист	№док	Подпись	Дата	Стадия	Лист	Листов
Разраб.		Августов. А.М			01.2025	19 - этажный многоквартирный дом	П	4
					Главный фасад		ООО «Приоритет»	



№.а СОГЛАСОВАНО
 1й заместитель начальника ДГА
 Перми - главный архитектор
 «11» Июл 20 25

Пояснительная записка

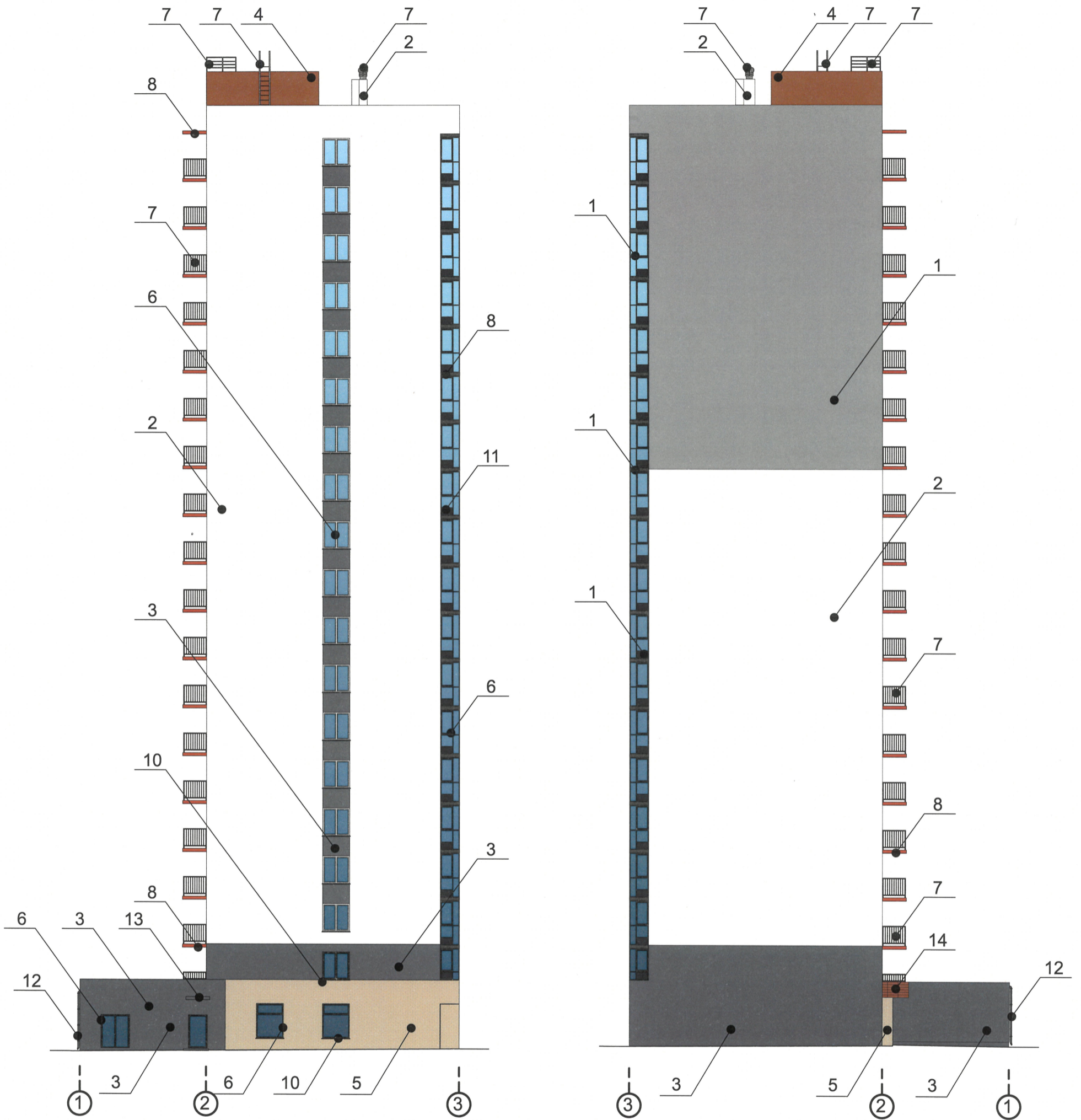
1. Дополнительное оборудование - размещаемые на фасадах здания, строения, сооружения системы технического обеспечения эксплуатации зданий, строений, сооружений (наружные блоки систем кондиционирования и вентиляции, маскирующие ограждения (экраны, решетки), вентиляционные трубопроводы, антенны, видеокамеры наружного наблюдения, электрощиты, кабельные линии, иное подобное оборудование), защитные устройства (решетки, рольставни), почтовые ящики, часы, банкоматы, элементы архитектурно-художественной подсветки, флагштоки и иное оборудование.
2. Размещение дополнительного оборудования, дополнительных элементов и устройств на фасадах объектов капитального строительства рекомендуется при соблюдении следующих условий:
 - соответствие размещения дополнительного оборудования архитектурному решению фасадов, предусмотренному проектной документацией, в соответствии с которой осуществлено строительство (реконструкция) Объекта, с привязкой к единой (вертикальной, горизонтальной) системе осей фасадов;
 - единая горизонтальная ось - условная прямая линия. Определяется как половина расстояния между верхним и нижним архитектурным элементом (окна, наличники, карниз, фриз и другие), выделяющимся (западающим, выступающим) из плоскости стены;
 - единая вертикальная ось - условная прямая линия. Определяется как половина расстояния между границами одного архитектурного элемента (окна, двери, колонны) либо между двумя архитектурными элементами (окна, двери, колонны);
 - комплексное решение размещения оборудования - единое архитектурное и цветовое решение (в том числе размер, форма, материал);
 - размещение дополнительного оборудования на архитектурных деталях, элементах декора, поверхностях с ценной архитектурной отделкой, а также крепление, ведущее к повреждению архитектурных поверхностей, не допускаются.
3. Размещение дополнительного оборудования не должно нарушать законные интересы собственников жилых помещений в непосредственной близости с оборудованием.
4. Рекомендуется наружные системы кондиционирования устанавливать: у жилых помещений - за счет внутреннего пространства балкона/лоджии, у нежилых - за счет пространства помещений.
5. В соответствии со статьей 36 Жилищного кодекса Российской Федерации собственникам помещений в многоквартирном доме решение о возможности или невозможности размещения наружных блоков кондиционеров на фасадах многоквартирного дома может быть принято на общем собрании собственников помещений данного многоквартирного дома.
6. Размещение дополнительного оборудования, кондиционеры, вентиляция на фасаде здания не предусматриваются.

Условные обозначения

1 - Выноска и номер позиции согласно ведомости отделки фасадов на листе 3

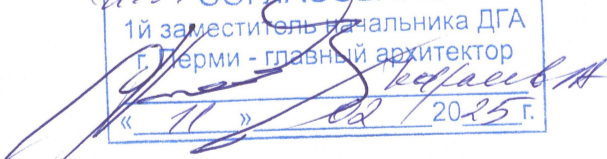
A - Условная координационная ось

						228-12-2024-AP			
						Колерный паспорт объекта капитального строительства по улице Кузнецкая дом № 43в, Мотовилихинского района г. Перми.			
Изм.	Кол.уч.	Лист	№док	Подпись	Дата	19 - этажный многоквартирный дом	Стадия	Лист	Листов
Разраб.		Августов. А.М		<i>[Signature]</i>	01.2025		П	5	
Дворовой фасад						ООО «Приоритет»			




Пояснительная записка


1. Условия устройства и переустройства входных групп см. лист 4
2. Условия размещения дополнительного оборудования см. лист 5

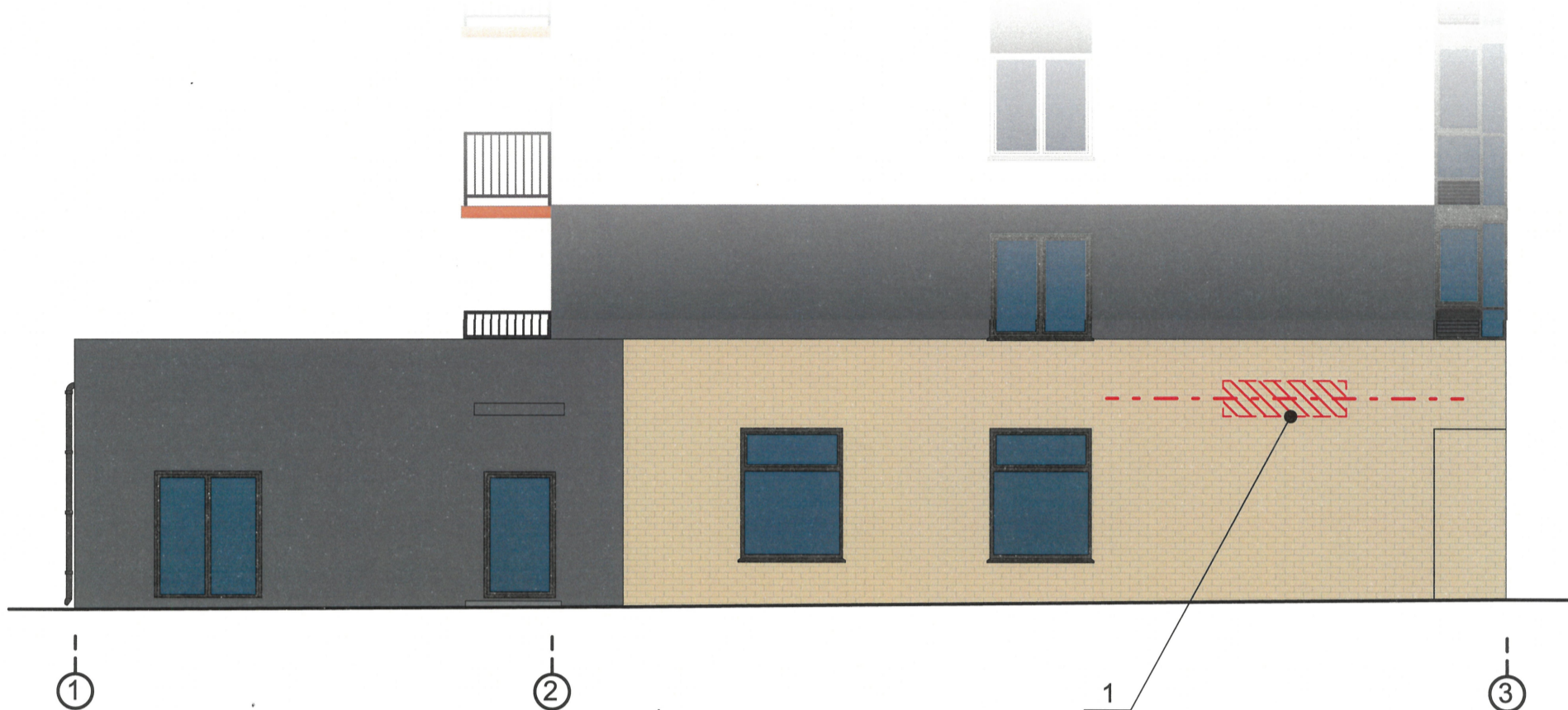
И.о. СОГЛАСОВАНО
 1й заместитель начальника ДГА
 г. Перми - главный архитектор

 « 11 » 02 / 2025 г.

Условные обозначения


 - Выноска и номер позиции согласно ведомости отделки фасадов на листе 1

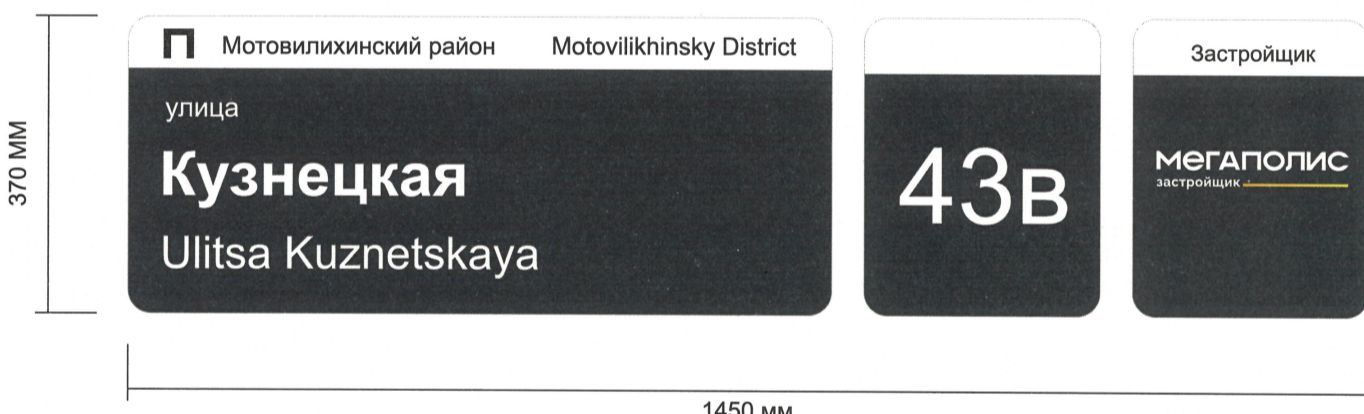
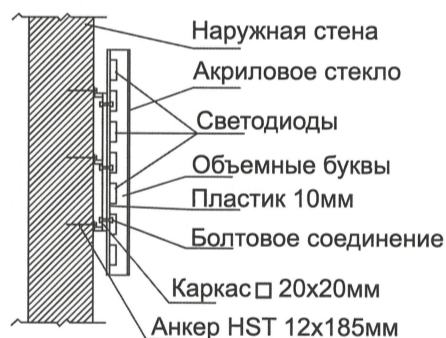

 - Условная координационная ось

						228-12-2024-AP				
						Колерный паспорт объекта капитального строительства по улице Кузнецкая дом № 43в, Мотовилихинского района г. Перми.				
Изм.	Кол.уч.	Лист	№ док	Подпись	Дата	19 - этажный многоквартирный дом		Стадия	Лист	Листов
					01.2025	Боковые фасады		П	6	
						ООО «Приоритет»				

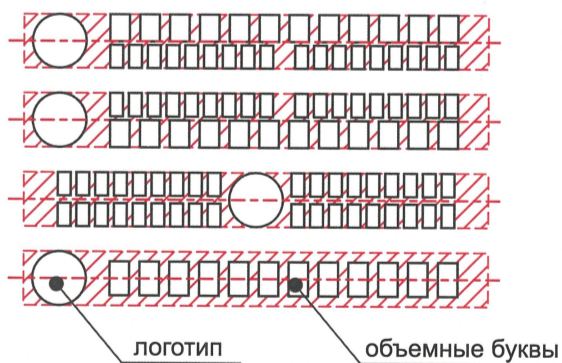


Управление архитектуры и городского дизайна
ДГА администрации г.Перми
СООТВЕТСТВУЕТ АРХИТЕКТУРНОМУ
ОБЛИКУ ГОРОДА ПЕРМИ
«11» 02.2025
Гарасевича Подпись

Узел крепления средств размещения информации на стене здания



Схемы компоновки объемных букв и/или логотипов, относительно оси и места размещения средств размещения информации (поз. 3)



Ведомость средств размещения информации, рекламных конструкций

№	Тип объекта, материал, способы крепления	Цвет (с указанием RAL)	Наличие подсветки
1	Индивидуальный указатель с наименованием улицы и номером дома (здания) (2000x500мм) (пункт 11.4.2 Решения Пермской городской Думы от 15.12.2020 № 277). Оргстекло, пластик, металл.	Фирменные цвета	Внутренняя подсветка
2	Информационная табличка (режимник). Одиночная (500x670). Не сплошная выклейка буквенными, цифровыми символами (знаками) из декоративной пленки	Фирменные цвета	Без подсветки
3	Вывеска - объемные буквы и /или логотипы без подложки на металлических направляющих в цвет фасада на стене здания. Металл, пластик, пленки	Фирменные цвета	Внешняя или внутренняя, светодиодами
4	Вывеска в виде сплошной панели (высотой не более половины высоты одного остекления витрины, витража, оконного блока шириной, не более половины ширины одного остекления витрины, витража, оконного блока) путем крепления такой панели подвесами к верхней части проема витрины, витража, оконного блока (например, на тросах) с отступом от остекления не менее чем на 0,15 м. Металл, пластик, пленки.	Фирменные цвета	Внешняя или внутренняя, светодиодами

Примечание

Условия размещения средств размещения информации, рекламных конструкций см. лист 8

Условные обозначения

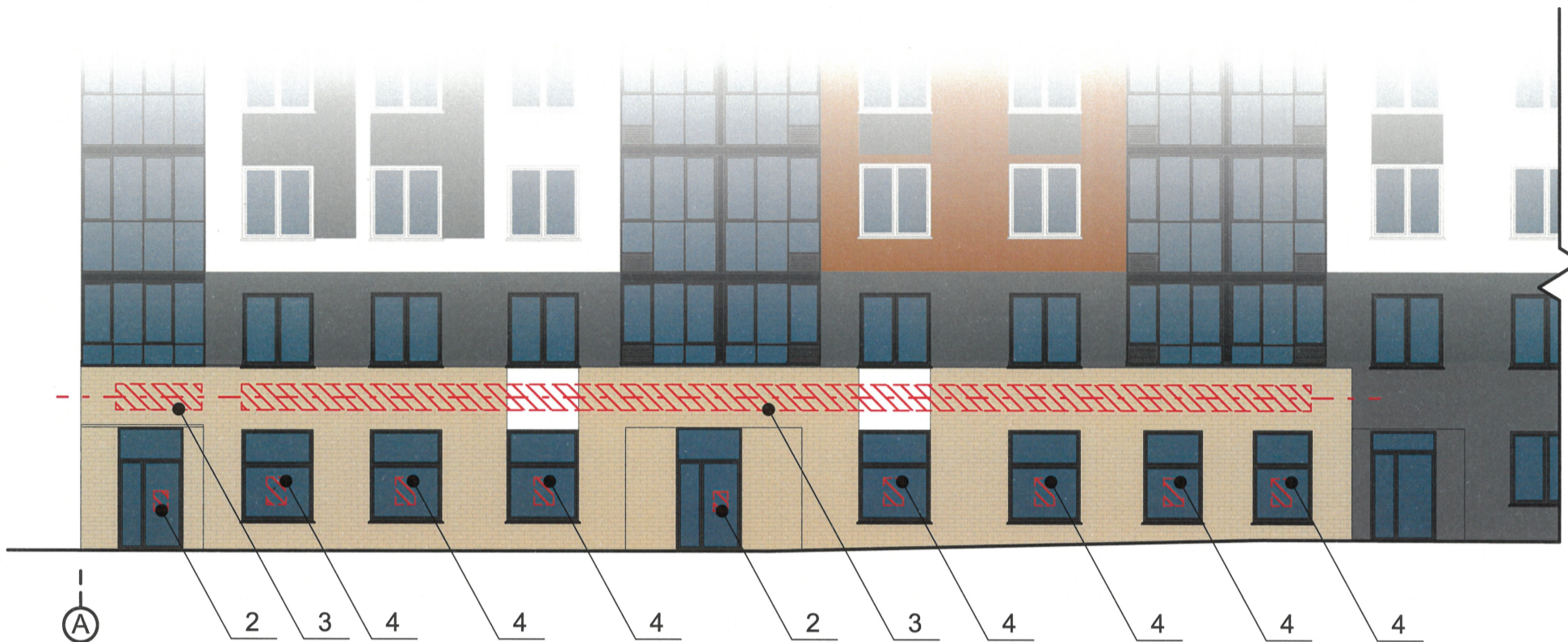
----- - Единая горизонтальная ось средств размещения информации

- Место допустимого размещения средств размещения информации, рекламных конструкций.

- Выноска и номер позиции согласно ведомости средств размещения информации, рекламных конструкций

- Условная координационная ось

						228-12-2024-AP			
						Колерный паспорт объекта капитального строительства по улице Кузнецкая дом № 43в, Мотовилихинского района г. Перми.			
Изм.	Кол.уч.	Лист	№ док	Подпись	Дата	19 - этажный многоквартирный дом	Стадия	Лист	Листов
Разраб.		Августов. А.М			01.2025		П	7	
						Размещение средств размещения информации, рекламных конструкций.	ООО «Приоритет»		



Управление архитектуры и городского дизайна
ДГА администрации г.Перми
**СООТВЕТСТВУЕТ АРХИТЕКТУРНОМУ
ОБЛИКУ ГОРОДА ПЕРМИ**
«11» августа 2025
Чаровских Подпись

Условия размещения средств размещения информации, рекламных конструкций.

1. Места размещения информации располагаются относительно условной прямой линии – единой горизонтальной оси. Местоположение оси на фасаде определяется как половина расстояния между верхним и нижним архитектурным элементом (окна, наличники, карниз, фризы др.), выделяющимся (западающим, выступающим) из плоскости стены.
2. Размещение вывесок и рекламных конструкций должно осуществляться в границах места допустимого размещения средств размещения информации, рекламных конструкций, установленных данным колерным паспортом объекта капитального строительства.
3. Размещение вывесок по отношению друг к другу, их конфигурация, наполненность информацией должны соответствовать Стандартным требованиям к вывескам, их размещению и эксплуатации (далее - Стандартные требования), утвержденным Решением Пермской городской Думы от 15.12.2020 №277.
4. В случае, если планируемые к размещению вывески не соответствуют Стандартным требованиям и действующему колерному паспорту, требуется внесение изменений в колерный паспорт путем разработки нового колерного паспорта.
5. Максимальный размер информационных табличек – 0,5 м x 0,7 м (пункт 2.13 Стандартных требований).
6. Узел крепления каждого типа объекта информации разрабатывается отдельным рабочим проектом.
7. В случае размещения рекламной конструкции на фасаде здания, строения, сооружения, такая конструкция должна быть отражена в составе нового колерного паспорта, а ее размещение должно осуществляться в соответствии с действующим порядком установки эксплуатации рекламных конструкций на территории города Перми, утвержденным решением Пермской городской Думы от 27.01.2009 № 11, с последующим получением на установку и эксплуатацию рекламной конструкции в установленном порядке.
8. В случае возникновения спорных ситуаций с другими организациями в отношении мест размещения нестандартных вывесок, расположенных не в границах занимаемого помещения, регулирование конфликта и окончательное решение по размещению вывесок той или иной претендующей организации в соответствии с положениями Жилищного кодекса Российской Федерации должно приниматься на собрании собственников помещений в многоквартирном доме.
9. Размещение вывесок, перекрывающих оконные проемы, а также расположенных на балконах, лоджиях зданий и сооружений должно быть согласовано с собственниками помещений, к которым относится балкон и данный оконный проем.
10. В случае возникновения спорных ситуаций в отношении места размещения информационной конструкции на парапете кровли/кровле/стене у кровли, регулирование конфликта и окончательное решение по размещению информационной конструкции должно приниматься на собрании собственников помещений в многоквартирном доме в соответствии с положениями Жилищного кодекса Российской Федерации.

Условные обозначения

--- - Единая горизонтальная ось средств размещения информации

- Место допустимого размещения средств размещения информации, рекламных конструкций.

- Выноска и номер позиции согласно ведомости средств размещения информации, рекламных конструкций

- Условная координационная ось

Примечание

Узел крепления средств размещения информации, схемы компоновки, ведомость средств размещения информации, рекламных конструкций см. лист 7

						228-12-2024-AP			
						Колерный паспорт объекта капитального строительства по улице Кузнецкая дом № 43в, Мотовилихинского района г. Перми.			
Изм.	Кол.уч.	Лист	Недок	Подпись	Дата	19 - этажный многоквартирный дом	Стадия	Лист	Листов
Разраб.		Августов. А.М			01.2025		П	8	
						Размещение средств размещения информации, рекламных конструкций.	ООО «Приоритет»		

Позиция согласно ведомости отделки фасадов	Координаты цвета RAL 7042	C:	17	
		M:	9	
		Y:	9	
		K:	33	
		R:	143	
		G:	150	
		B:	149	
1, 12				

Позиция согласно ведомости отделки фасадов	Координаты цвета RAL 9016	C:	0	
		M:	0	
		Y:	0	
		K:	0	
		R:	247	
		G:	251	
		B:	245	
2, 6, 10				

Позиция согласно ведомости отделки фасадов	Координаты цвета RAL 7012	C:	50	
		M:	20	
		Y:	20	
		K:	40	
		R:	89	
		G:	97	
		B:	99	
3, 9, 13				

Позиция согласно ведомости отделки фасадов	Координаты цвета RAL 8004	C:	0	
		M:	70	
		Y:	100	
		K:	25	
		R:	143	
		G:	78	
		B:	53	
4, 8, 14				

Позиция согласно ведомости отделки фасадов	Координаты цвета RAL 9011	C:	90	
		M:	100	
		Y:	97	
		K:	75	
		R:	41	
		G:	44	
		B:	47	
6, 7, 10, 11				

Итого СОГЛАСОВАНО
 1й заместитель начальника ДГА
 г. Перми - главный архитектор

 « 4 » 01 2025 г.

Примечание

Цвета в международном стандарте RAL и цветовых моделях CMYK, RGB приведены с сайта <https://colorscheme.ru/> (каталог цветов RAL CLASSIC, RAL DESIGN).

						228-12-2024-AP			
						Колерный паспорт объекта капитального строительства по улице Кузнецкая дом № 43в, Мотовилихинского района г. Перми.			
Изм.	Кол.уч.	Лист	№ док	Подпись	Дата	19 - этажный многоквартирный дом	Стадия	Лист	Листов
Разраб.	Августов. А.М				01.2025		П	9	
						Эталоны колеров	ООО «Приоритет»		