

Общество с ограниченной ответственностью

«МСК-СТРОЙ»

№ 059-дд-01-26-575 от 27.03.2026

Заказчик: НО «Фонд капитального ремонта общего имущества в многоквартирных домах в Пермском крае»

**ПАСПОРТ ВНЕШНЕГО ОБЛИКА (КОЛЕРНЫЙ ПАСПОРТ)
ОБЪЕКТА КАПИТАЛЬНОГО СТРОИТЕЛЬСТВА
(за исключением объектов, строительство которых не завершено)
(далее - колерный паспорт)**

**АДРЕС ОБЪЕКТА: г. Пермь, административный район Свердловский,
улица Вижайская, здание (строение) № 26**

000799/2025/ЭА-ВЖС.26-КП

ПЕРМЬ, 2026 г.

Ведомость отделки фасадов

ПОЗ.	ЭЛЕМЕНТ ФАСАДА	ЭТАЛОН ЦВЕТА	ОБОЗНАЧ.	ВИД ОТДЕЛКИ	ПРИМ.
1	Основное поле стен (тип 1) на уровне 1-7 этажей		RAL 100 70 20	Окраска по бетону	
2	Основное поле стен (тип 2) на уровне 8-9 этажей		RAL 9002	Окраска по бетону	
3	Основное поле стен (тип 3)		RAL 7023	Окраска по бетону	
4	Основное поле стен (тип 4) декоративные панели		RAL 9002	Окраска по бетону	
5	Цоколь		RAL 7006	Штукатурка, окраска/окраска по бетону	
6	Панели опор козырьков подъездных входов		RAL 9003	Окраска	
7	Откосы окон		RAL 9003	Окраска	
8	Двери		RAL 8028	Порошковая покраска, с 2х сторон по металлу	
9	Оконные и балконные отливы		RAL 9003	Оцинкованная сталь с полимерным покрытием	
10	Низ и торцы ж/б плит балконов, лоджий, низ ж/б козырьков		RAL 9003	Штукатурка, окраска по бетону	
11	Ограждения балконов, лоджий		RAL 9003	Оцинкованная сталь с полимерным покрытием	
12	Переплеты окон, остекления балконов		RAL 9003	Металлопластик (стеклопакеты)/Алюминиевый профиль	
13	Металлические элементы: ограждения кровли, ограждения пожарной лестницы		RAL 7004	Металл с атмосферостойкой краской	
14	Металлические элементы: стойки входной группы		RAL 7004	Металл с атмосферостойкой краской	
15	Торцы ж/б козырьков входной группы		RAL 9003	Оцинкованная сталь с полимерным покрытием	
16	Козырьки балконов		RAL 7004	Оцинкованная сталь с полимерным покрытием	
17	Вент. шахты		RAL 9002	Окраска по бетону	
18	Покрытие выхода на кровлю		-	Наплавляемый кровельный материал	
19	Стены выхода на кровлю, помещения лифтового оборудования		RAL 9002	Окраска по бетону	
20	Зонты вентиляционные		RAL 7004	Оцинкованная сталь	
21	Вентрешетки (тип 1)		RAL 7006	Оцинкованная сталь с полимерным покрытием	
22	Вентрешетки (тип 2)		RAL 9002	Оцинкованная сталь с полимерным покрытием	
23	Электрощитовые		RAL 7006	Металл с атмосферостойкой краской	

СОГЛАСОВАНО
Заместитель начальника ДГА
- главный архитектор
Карасьев С.А.
« 27 » 04 2026 г.

Ведомость чертежей, отображающих архитектурные решения

ЛИСТ	НАИМЕНОВАНИЕ	ПРИМЕЧАНИЯ
1	Общие данные (начало)	
2	Общие данные (продолжение)	
3	Существующее состояние фасадов	
4	Главный фасад. Дворовой фасад	
5	Боковой фасад	
6	Боковой фасад	
7	Размещение средств размещения информации, рекламных конструкций	
8	Эталоны колеров	

Пояснительная записка

Объект капитального строительства - 9-этажный многоквартирный дом по адресу: г. Пермь, Свердловский район, ул. Вижайская, 26.

Год постройки и ввод в эксплуатацию: 1985 г.

В плане здание прямоугольной конфигурации.

Несущие стены: панельные.

Крыша: плоская.

Ранее разработанные колерные паспорта: не разрабатывались.

Нахождение в границах зон объектов культурного наследия: рассматриваемый объект не располагается в зоне охраны объектов культурного наследия.

Настоящим колерным паспортом:

- определяются типы и виды отделки и цветовые решения фасадов и входных групп;

- уточняются виды и места размещения средств размещения информации, рекламных конструкций.

Цветовое решение и применяемые материалы обеспечивают комплексное решение всех элементов фасадов, единство архитектурного облика здания. Средства размещения информации, рекламные конструкции не нарушают архитектурный облик здания.

Раздел «Архитектурно-художественная подсветка» настоящим колерным паспортом не разрабатывается. Освещение фасада осуществляется за счет свечения окон и вывесок.

Средства размещения информации, рекламные конструкции, не соответствующие типу и местам их возможного размещения, подлежат демонтажу.

В соответствии с Градостроительным кодексом Российской Федерации, решением Пермской городской Думы от 15.12.2020 № 277 «Об утверждении Правил благоустройства территории города Перми» и постановлением администрации города Перми от 22.02.2017 № 130 «Об утверждении формы и Порядка согласования паспорта внешнего облика объекта капитального строительства (колерного паспорта) объекта капитального строительства (за исключением объектов, строительство которых не завершено)» колерные паспорта либо их изменения не являются разрешительной документацией на строительство, реконструкцию объекта капитального строительства; не являются правовым основанием на устройство (переустройство, демонтаж) пристроек, навесов, козырьков и других архитектурных элементов объекта капитального строительства.

В соответствии с положениями Четвертой части Гражданского кодекса Российской Федерации настоящий колерный паспорт является результатом интеллектуальной деятельности и охраняется законом об авторском праве. Исключительное право авторства принадлежит ООО «МСК-СТРОЙ». Использование настоящего колерного паспорта любыми способами, если такое использование осуществляется без согласия ООО «МСК-СТРОЙ», является незаконным и влечет ответственность, установленную статьей 1252 Гражданского кодекса Российской Федерации и другими законами Российской Федерации.

						000799/2025/ЭА-ВЖС.26-КП			
						Колерный паспорт по ул. Вижайская, 26 Свердловского района г.Перми			
Изм.	Коп.уч.	Лист	Издок.	Подпись	Дата	Многоквартирный жилой дом	Стадия	Лист	Листов
Разраб.		Байчурин		<i>[Подпись]</i>	03.26		П	1	8
Н. контроль		Баева		<i>[Подпись]</i>	03.26	Общие данные (начало)	ООО «МСК-СТРОЙ»		

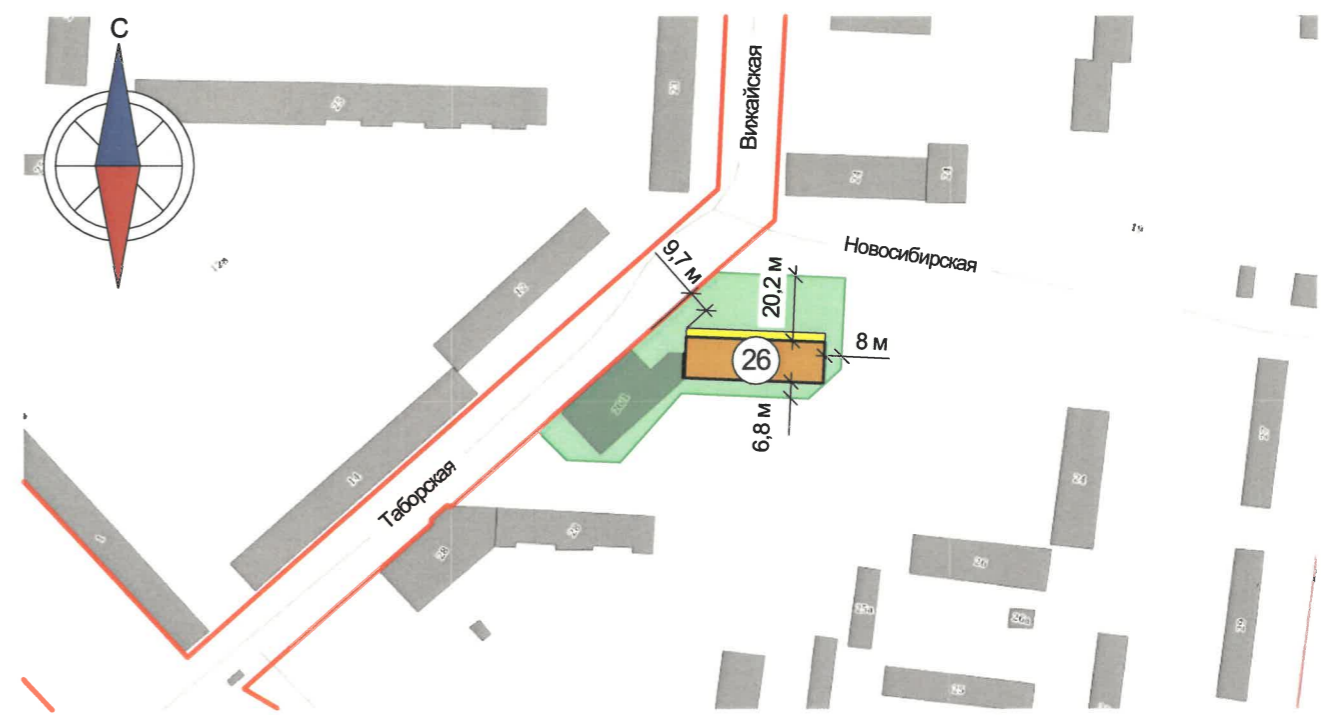
**Инструкция о порядке производства работ,
связанных с окраской фасадов и всех наружных частей
зданий, сооружений, строений, расположенных
на территории города Перми**

- Окраска (отделка) фасадов и всех наружных частей зданий, сооружений, строений, расположенных на территории города Перми, может производиться лишь на основании паспорта внешнего облика объекта капитального строительства (колерного паспорта), согласованного с департаментом градостроительства и архитектуры администрации г. Перми (далее - ДГА).
- До начала процесса окраски (отделки) здания или какого-либо сооружения должны быть произведены работы по капитальному ремонту всех без исключения его наружных частей, подлежащих окраске.
- До начала ремонта зданий, имеющих газосветовую рекламу, сообщить рекламораспространителю о предстоящих работах на фасаде здания с целью сохранения вывесок либо их демонтажа.
- Полуразрушенные и разрушенные архитектурные художественно-скульптурные элементы фасада: карнизы, фризы, колонны, пилястры, сандрики, кронштейны, обрамления проемов, различные лепные украшения, барельефы, мозаика, художественная роспись и т.п. подлежат обязательному восстановлению в своем первоначальном виде. Категорически запрещается производить окраску здания без предварительного восстановления указанных элементов декора фасада.
- Металлические поверхности отдельных элементов фасада: чугунные решетки, ограждения балконов и лестниц, элементы входных групп, двери, кронштейны и прочие архитектурно-художественные элементы фасада перед окраской очищаются от грязи, ржавчины, старой краски и покрываются вновь атмосферостойкой краской для металлических поверхностей.
- В соответствии с выданными образцами цвета (колерами) на окраску (отделку) здания организация, производящая ремонт здания, составляет пробные образцы цвета, которые наносятся на подготовленную для покраски поверхность стены в уровне 1-го этажа здания (не выше 1,5 метров от земли).
- Проверку и согласование пробного образца цвета (выкраса колера) производит уполномоченный представитель ДГА. Без указанных проверки и согласования производить окраску (отделку) фасадов здания категорически запрещается.
- Домоуправления, организации и учреждения, производящие окраску (отделку) и связанный с нею ремонт фасадов здания, несут ответственность за выполнение настоящей инструкции и могут быть привлечены к административной ответственности за ее нарушение в соответствии со статьей 6.8.2 «Нарушение требований к внешнему виду фасадов зданий, строений, сооружений» Закона Пермского края от 06.04.2015 № 460-ПК «Об административных правонарушениях в Пермском крае».
- По всем вопросам, связанным с производством работ, необходимо обращаться в ДГА по адресу: г. Пермь, ул. Сибирская, 15, каб. 315, тел. 212-76-98.

Ведомость ссылочных и прилагаемых документов

ОБОЗНАЧЕНИЕ	НАИМЕНОВАНИЕ	ПРИМЕЧАНИЕ
Решение Пермской городской Думы от 15.12.2020 № 277	"Об утверждении Правил благоустройства территории города Перми"	
Постановление администрации г. Перми от 22.02.2017 № 130	"Об утверждении формы и порядка согласования паспорта внешнего облика (колерного паспорта) объекта капитального строительства (за исключением объектов, строительство которых не завершено)"	

Ситуационный план



Условные обозначения

- Многоквартирный дом по адресу: г. Пермь, Свердловский район, ул. Вижайская, 26
- Красные линии
- Границы земельного участка с кадастровым номером 59:01:4413641:21
- Расстояние от здания до границ земельного участка, красных линий, в метрах
- Таборская - Улично-дорожная сеть
- Фасады с местами размещения средств размещения информации, рекламных конструкций

СОГЛАСОВАНО
Заместитель начальника ДГА
главный архитектор
Кафаров С.А.
« 27 » 04 2026 г.

- Красные линии приведены с сайта <https://isogd.gorodperm.ru/>
- Границы земельного участка и его кадастровый номер приведены с сайта <https://nspd.gov.ru/>

						000799/2025/ЭА-ВЖС.26-КП			
						Колерный паспорт по ул. Вижайская, 26 Свердловского района г. Перми			
Изм.	Кол.уч.	Лист	Недрк.	Подпись	Дата	Многоквартирный жилой дом	Стадия	Лист	Листов
Разраб.		Байчурин		<i>[Подпись]</i>	03.26		П	2	8
Н. контроль		Баева		<i>[Подпись]</i>	03.26	Общие данные (продолжение)	ООО «МСК-СТРОЙ»		



Главный фасад



Главный фасад



Дворовой фасад



Боковой фасад



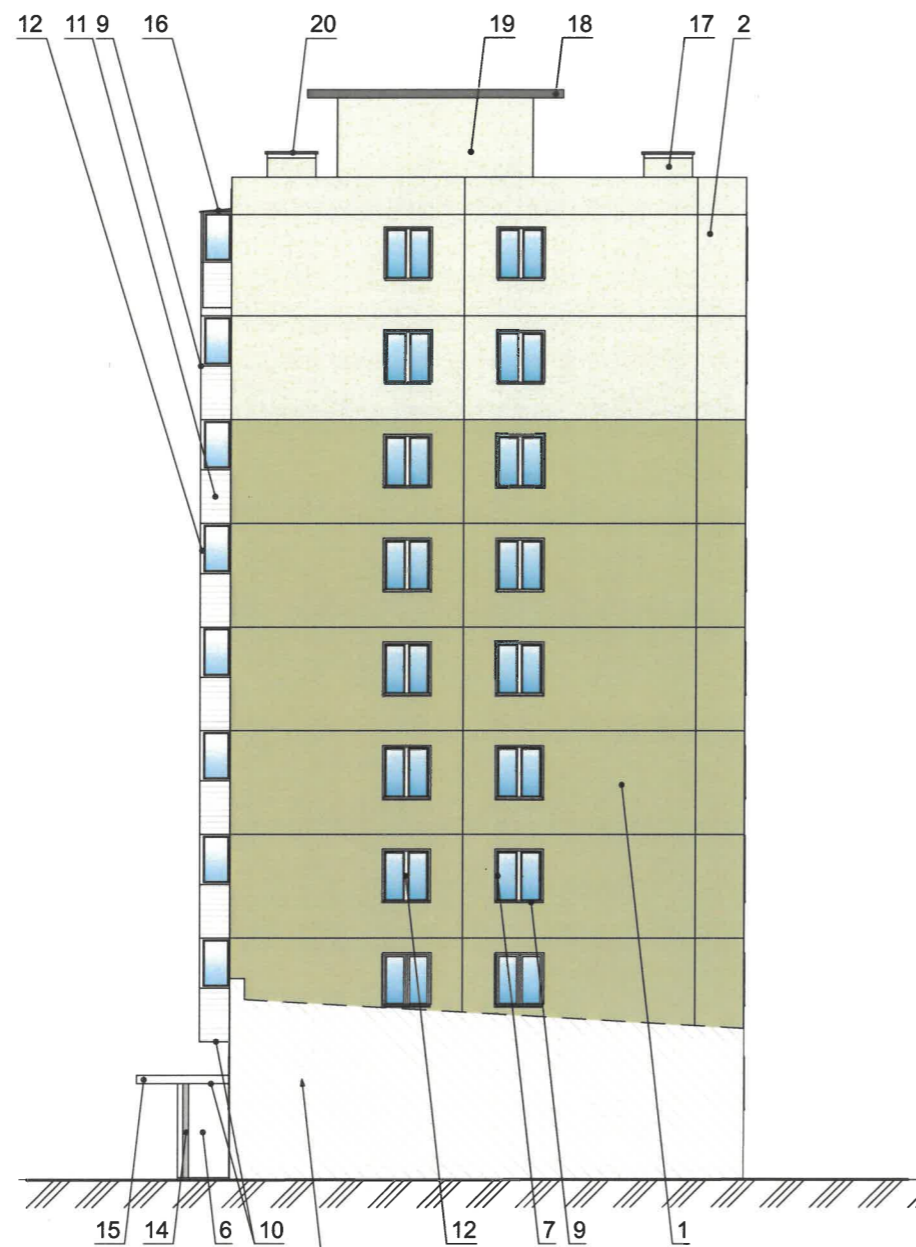
Боковой фасад

СОГЛАСОВАНО
 Заместитель начальника ДГА
 - главный архитектор
Карасев С.А.
 « 27 » 04 2026 г.

Фотофиксация выполнена 01.2026 г.

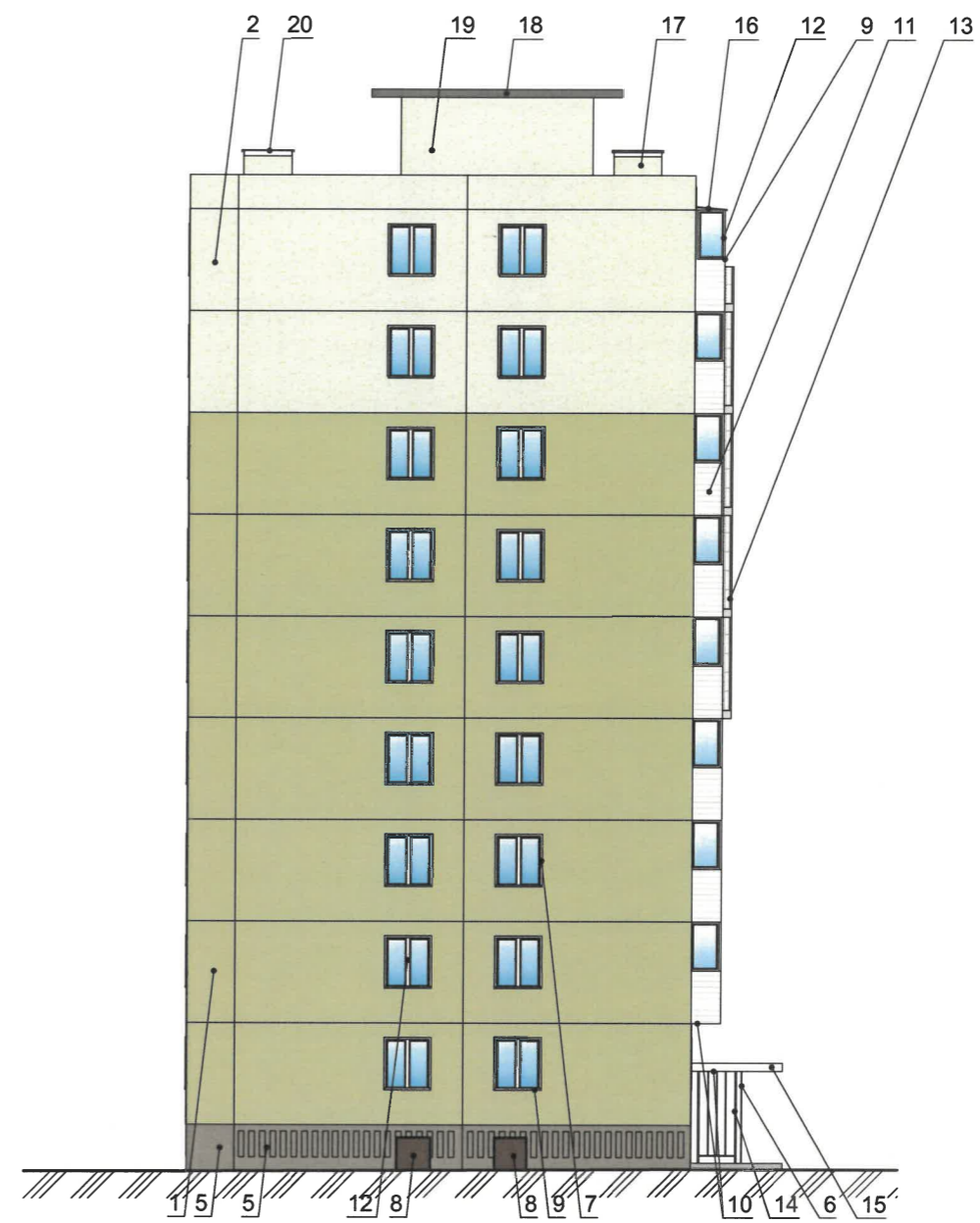
						000799/2025/ЭА-ВЖС.26-КП			
						Колерный паспорт по ул. Вижайская, 26 Свердловского района г. Перми			
Изм.	Кол.уч.	Лист	№док.	Подпись	Дата	Многоквартирный жилой дом	Стадия	Лист	Листов
	Разраб.		Байчурин	<i>[Signature]</i>	03.26		П	3	8
						Существующее состояние фасадов	ООО «МСК-СТРОЙ»		
Н. контроль		Баева		<i>[Signature]</i>	03.26				

Главный фасад



Примыкание к зданию по адресу: г. Пермь,
Свердловский район, ул. Вижайская, 26/1

Дворовой фасад



СОГЛАСОВАНО
Заместитель начальника ДГА
- главный архитектор
Скараев С.А.
« 27 » 04 20 26 г.

Условные обозначения:

1 - выноска и номер позиции согласно Ведомости отделки фасадов

Примечание:

1. Условия устройства и переустройства входных групп см. лист 5.
2. Условия размещения систем кондиционирования см. лист 4.

						000799/2025/ЭА-ВЖС.26-КП			
						Колерный паспорт по ул. Вижайская, 26 Свердловского района г.Перми			
Изм.	Кол.ч.	Лист	Недк.	Подпись	Дата	Многоквартирный жилой дом	Стадия	Лист	Листов
Разраб.		Байчурин		<i>[Signature]</i>	03.26		П	4	8
Н. контроль		Баева		<i>[Signature]</i>	03.26	Главный фасад, Дворовой фасад	ООО «МСК-СТРОЙ»		

Примыкание к зданию по адресу: г. Пермь, Свердловский район, ул. Вижайская, 26



Пояснительная записка:

1. В случае, если наружные лестницы при дополнительно устроенных входах в общественные помещения здания выходят за границы предоставленного земельного участка и красные линии квартала, то устройство дополнительных или переустройство существующих входных групп требует получения разрешения в установленном порядке.
2. Требования к входным группам установлены пунктом 11.7 Правил благоустройства территории города Перми, утвержденных Решением Пермской городской Думы от 15.12.2020 № 277.
3. При размещении новой входной группы, изменении входной группы при проведении реконструкции, капитального ремонта здания, строения, сооружения требуется разработка проекта колерного паспорта.
4. Размещение входных групп, расположенных в границах территорий достопримечательных мест на территории города Перми, должно соответствовать требованиям, установленным органом охраны объектов культурного наследия.
5. Требования к входным группам, расположенным в границах территорий общего пользования, за исключением входных групп, расположенных в границах территорий достопримечательных мест:
 - архитектурные элементы входных групп (крыльцо, входная площадка, ступени, лестницы, ограждения, парапеты, роллетные системы (рольставни), козырьки, приямки, пандусы или подъемные устройства для маломобильных групп населения) должны быть выполнены параллельно фасаду здания, строения, сооружения на расстоянии не более чем 1,5 м от фасада здания, строения, сооружения и при условии сохранения ширины пешеходной зоны (тротуара) не менее 2 м;
 - размер входной площадки - 1,5 м x 1,85 м;
 - входная группа (приямок) в подвальное или полуподвальное помещение должна быть выполнена параллельно фасаду здания, строения, сооружения с лестницей на расстоянии не более чем 1,5 м от фасада здания, строения, сооружения. По периметру входной группы (приямка) устраивается парапет высотой не более 0,5 м, над входной группой (приямком) устанавливается козырек с водоотводом;
 - на высоте более 0,72 м от уровня земли входная группа должна быть выполнена за счет внутреннего пространства здания, строения, сооружения.

6. Ступени и входная площадка входных групп должны иметь противоскользящее покрытие или полосы.
7. На одном из торцов входной площадки может быть предусмотрен пандус или подъемное устройство для маломобильных групп населения.
8. Наружная кнопка вызывного устройства должна быть размещена в начале заезда на пандус или при входе на подъемное устройство для маломобильных групп населения.
9. Глухие экраны ограждений балконов, лоджий (из профилированного металлического листа, алюминиевых композитных панелей и т.д.) по высоте должны быть не более первоначальной исторической высоты ограждения балкона (лоджи). Нормативную высоту ограждения 1,2 метра следует обеспечивать за счет применения не сплошных элементов ограждения (металлические решетки, перила).

Условные обозначения:

1 - выноска и номер позиции согласно Ведомости отделки фасадов

СОГЛАСОВАНО
Заместитель начальника ДГА
- главный архитектор
« 27 04 2026 г. »

					000799/2025/ЭА-ВЖС.26-КП				
					Колерный паспорт по ул. Вижайская, 26 Свердловского района г.Перми				
Изм.	Коп.уч.	Лист	№док.	Подпись	Дата	Многоквартирный жилой дом	Стадия	Лист	Листов
Разраб.		Байчурин		<i>[Signature]</i>	03.26		П	5	8
Н. контроль		Баева		<i>[Signature]</i>	03.26	Боковой фасад	ООО «МСК-СТРОЙ»		



Пояснительная записка:

- Требования к размещению наружных блоков систем кондиционирования, маскирующих ограждений наружных блоков систем кондиционирования (далее – маскирующие ограждения) на фасадах капитальных объектов установлены пунктом 11.9 Правил благоустройства территории города Перми, утвержденных решением Пермской городской Думы от 15.12.2020 № 277 (далее — Правила), в частности, на фасадах капитальных объектов, расположенных в границах городского центра, а также расположенных на территориях, выходящих на улицы особого градостроительного значения - магистрали городского значения, наружные блоки систем кондиционирования размещаются следующими способами:
 - на главных и (или) боковых фасадах капитальных объектов с использованием маскирующих ограждений;
 - внутри балкона, лоджии, не превышая верхнюю высотную отметку ограждения балкона, лоджии;
 - в специально оборудованных для этих целей местах, нишах, предусмотренных проектной документацией при строительстве, реконструкции, капитальном ремонте капитального объекта, с использованием маскирующих ограждений;
 - под лестницей входной группы с использованием маскирующих ограждений;
 - в окнах подвального (цокольного) этажа без выхода за плоскость фасада;
 - на крышах капитальных объектов;
 - в арочных проездах на высоте не менее 3,0 метра от поверхности земли с соблюдением единой горизонтальной оси с использованием маскирующих ограждений;
 - под оконными проемами с использованием маскирующих ограждений с соблюдением единой горизонтальной и вертикальной осей.
- Маскирующие ограждения на фасадах капитальных объектов должны быть выполнены в виде экранов, решеток, корзин, состоящих из передней и боковых панелей, выполненных из горизонтальных реек: ширина рейки - не менее 0,03 м и не более 0,06 м, расстояние между ближайшими рейками - не менее 0,03 м и не более 0,06 м; в цвет части фасада капитального объекта, указанный в колерном паспорте капитального объекта, на которой размещаются маскирующие ограждения.
- Требования к размещению наружных блоков систем кондиционирования на дворовых фасадах капитальных объектов не устанавливаются.
- Требования к размещению наружных блоков систем кондиционирования, маскирующих ограждений на фасадах капитальных объектов, расположенных на территориях, не входящих в границы городского центра, а также на территориях, не выходящих на улицы

территориях, не выходящих на улицы особого градостроительного значения-магистрали городского значения, не устанавливаются, за исключением случая, предусмотренного подпунктом 11.9.7 Правил (после проведения Капитального ремонта наружные блоки систем кондиционирования, маскирующие ограждения подлежат размещению в соответствии с подпунктами 11.9.1-11.9.5 Правил).

5. Размещение наружных блоков систем кондиционирования не должно нарушать законные интересы собственников жилых помещений в непосредственной близости с оборудованием.

6. В соответствии со статьей 36 Жилищного кодекса Российской Федерации собственниками помещений в многоквартирном доме решение о возможности или невозможности размещения наружных блоков кондиционеров на фасадах многоквартирного дома может быть принято на общем собрании собственников помещений данного многоквартирного дома.

Условные обозначения:

1 - выноска и номер позиции согласно Ведомости отделки фасадов

СОГЛАСОВАНО
Заместитель начальника ДГА
- главный архитектор
Карасев С.А.
« 27 » 04 2026 г.

						000799/2025/ЭА-ВЖС.26-КП			
						Колерный паспорт по ул. Вижайская, 26 Свердловского района г. Перми			
Изм.	Кол.уч.	Лист	Недок.	Подпись	Дата	Многоквартирный жилой дом	Стадия	Лист	Листов
Разраб.		Байчурина		<i>[Подпись]</i>	03.26		П	6	8
Н. контроль		Баева		<i>[Подпись]</i>	03.26	Боковой фасад	ООО «МСК-СТРОЙ»		

Условия размещения средств размещения информации, рекламных конструкций (продолжение):

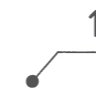


8. В случае возникновения спорных ситуаций с другими организациями в отношении мест размещения нестандартных вывесок, расположенных не в границах занимаемого помещения, регулирование конфликта и окончательное решение по размещению вывесок той или иной претендующей организации в соответствии с положениями Жилищного кодекса Российской Федерации должно приниматься на собрании собственников помещений в многоквартирном доме.

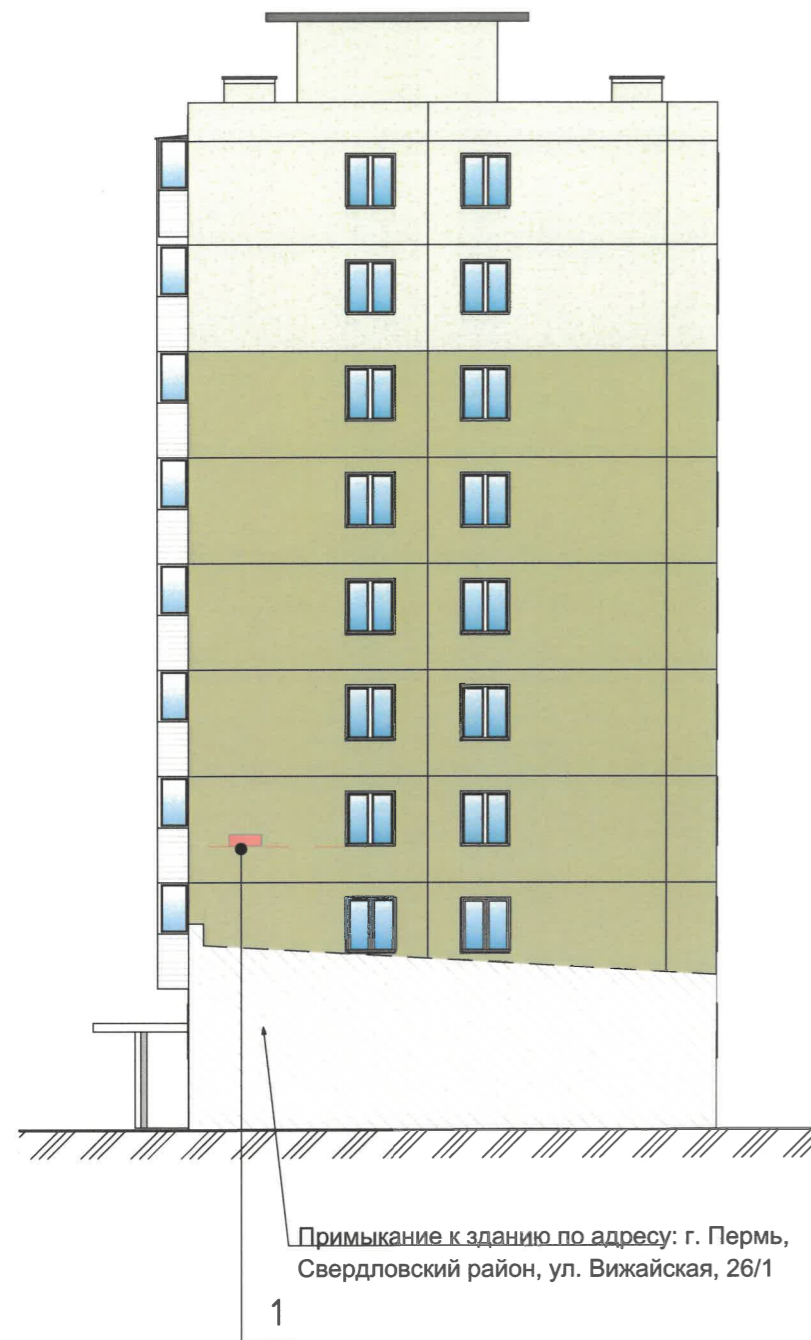
9. Размещение вывесок, перекрывающих оконные проемы, а также расположенных на балконах, лоджиях зданий и сооружений должно быть согласовано с собственниками помещений, к которым относится балкон и данный оконный проем.

10. В случае возникновения спорных ситуаций в отношении места размещения информационной конструкции на парапете кровли/кровле/стене у кровли, регулирование конфликта и окончательное решение по размещению информационной конструкции должно приниматься на собрании собственников помещений в многоквартирном доме в соответствии с положениями Жилищного кодекса Российской Федерации.

СОГЛАСОВАНО
Заместитель начальника ДГА
- главный архитектор
Карасев С.А.
« 27 » 04 2026 г.

Условные обозначения

-  - Выноски и номера согласно ведомости средств размещения информации, рекламных конструкций
-  - Единая горизонтальная ось средств размещения информации, рекламных конструкций
-  - Место допустимого размещения средств размещения информации, рекламных конструкций



Условия размещения средств размещения информации, рекламных конструкций (начало):

1. Места размещения информации располагаются относительно условной прямой линии – единой горизонтальной оси. Местоположение оси на фасаде определяется как половина расстояния между верхним и нижним архитектурным элементом (окна, наличники, карниз, фриз и др.), выделяющимся (западающим, выступающим) из плоскости стены.

2. Размещение вывесок должно осуществляться в границах места допустимого размещения средств размещения информации, рекламных конструкций, установленных данным колерным паспортом объекта капитального строительства.

3. Размещение вывесок по отношению друг к другу, их конфигурация, наполненность информацией должны соответствовать Стандартным требованиям к вывескам, их размещению и эксплуатации (далее - Стандартные требования), утвержденным Решением Пермской городской Думы от 15.12.2020 №277.

4. В случае, если планируемые к размещению вывески не соответствуют Стандартным требованиям и действующему колерному паспорту, требуется внесение изменений в колерный паспорт путем разработки нового колерного паспорта.

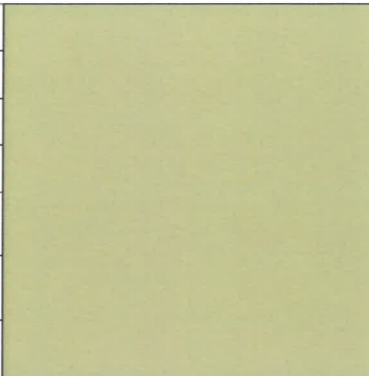
5. Максимальный размер информационных табличек – 0,5 м х 0,7 м (пункт 2.13 Стандартных требований).

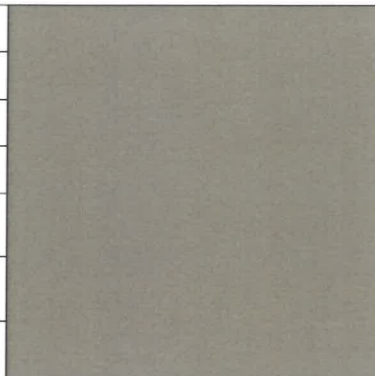
6. Узел крепления каждого типа объекта информации разрабатывается отдельным рабочим проектом.

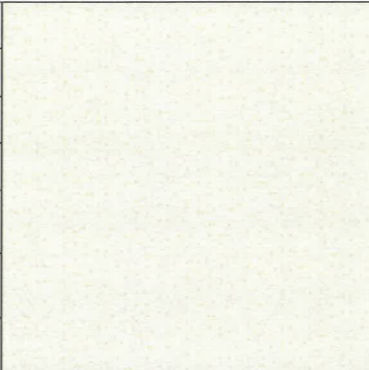
7. В случае размещения рекламной конструкции на фасаде здания, строения, сооружения, такая конструкция должна быть отражена в составе нового колерного паспорта, а ее размещение должно осуществляться в соответствии с действующим порядком установки эксплуатации рекламных конструкций на территории города Перми, утвержденным решением Пермской городской Думы от 27.01.2009 № 11, с последующим получением на установку и эксплуатацию рекламной конструкции в установленном порядке.

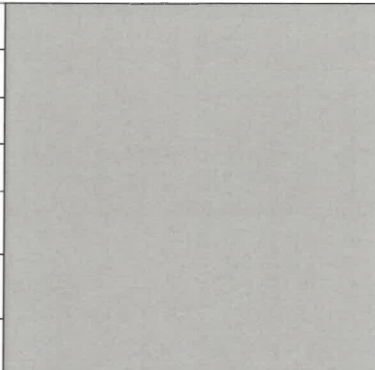
Ведомость средств размещения информации, рекламных конструкций

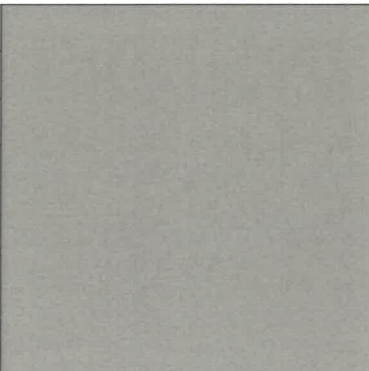
№	Тип вывески, материал, способы крепления	Цвет с указанием (RAL)	Наличие подсветки
1	Указатель с наименованием улицы и номером дома (здания) (пункт 11.4.2) Решение Пермской городской думы от 15.12.2020 №277. Пластик, металл.	Синий:R-(0), G-(20), B-(120) белый	Возможна
000799/2025/ЭА-ВЖС.26-КП			
Колерный паспорт по ул. Вижайская, 26 Свердловского района г.Перми			
Изм.	Коп.уч.	Лист	Недок.
Разраб.	Байчурин	<i>[Signature]</i>	03.26
Многоквартирный жилой дом			Стадия
			Лист
			Листов
			П
			7
			8
Н. контроль	Баева	<i>[Signature]</i>	03.26
Размещение средств размещения информации, рекламных конструкций			ООО «МСК-СТРОЙ»

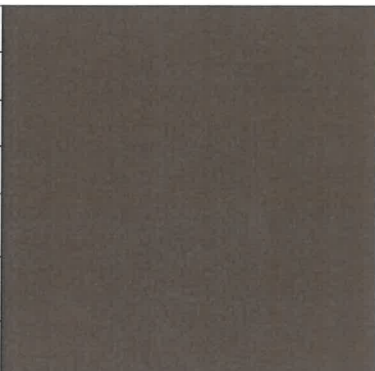
Позиция согласно ведомости отделки фасадов	RAL DESIGN 100 70 20	C:	32	
		M:	18	
		Y:	48	
		K:	9	
		R:	175	
		G:	179	
1		B:	139	

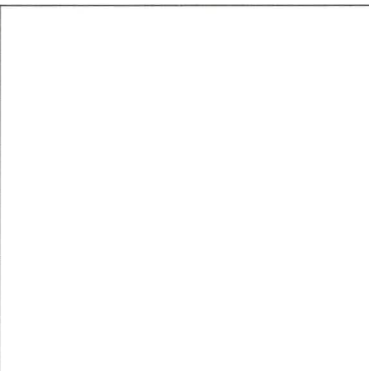
Позиция согласно ведомости отделки фасадов	RAL CLASSIC 7006	C:	0	
		M:	10	
		Y:	30	
		K:	60	
		R:	117	
		G:	111	
5,21,23		B:	97	

Позиция согласно ведомости отделки фасадов	RAL CLASSIC 9002	C:	5	
		M:	0	
		Y:	10	
		K:	10	
		R:	221	
		G:	222	
2,4,17,19,22		B:	212	

Позиция согласно ведомости отделки фасадов	RAL CLASSIC 7004	C:	0	
		M:	0	
		Y:	0	
		K:	45	
		R:	158	
		G:	160	
13,14,16,20		B:	161	

Позиция согласно ведомости отделки фасадов	RAL CLASSIC 7023	C:	40	
		M:	20	
		Y:	40	
		K:	40	
		R:	129	
		G:	132	
3		B:	121	

Позиция согласно ведомости отделки фасадов	RAL CLASSIC 8028	C:	20	
		M:	50	
		Y:	70	
		K:	80	
		R:	78	
		G:	59	
8		B:	43	

Позиция согласно ведомости отделки фасадов	RAL CLASSIC 9003	C:	0	
		M:	0	
		Y:	0	
		K:	0	
		R:	244	
		G:	248	
6,7,9,10,11,12,15		B:	244	

Цвета в стандарте RAL и цветовой палитре CMYK, RGB приведены с сайта <https://colorscheme.ru/ral-colors/ral-design.html>

СОГЛАСОВАНО
Заместитель начальника ДГА
- главный архитектор
Карасьев С.А.
« 27 » 07 2026 г.

						000799/2025/ЭА-ВЖС.26-КП				
						Колерный паспорт по ул. Вижайская, 26 Свердловского района г. Перми				
Изм.	Кол.уч.	Лист	Недк.	Подпись	Дата	Многоквартирный жилой дом	Стадия	Лист	Листов	
Разраб.		Байчурин		<i>[Signature]</i>	03.26		П	8	8	
Н. контроль						Баева	<i>[Signature]</i>	03.26	Эталоны колеров	
								ООО «МСК-СТРОЙ»		