

ИП Шмидт А.А.

059-22-01-26-2527 от 11.11.2025

Заказчик: Департамент градостроительства и
архитектуры администрации города Перми

**ПАСПОРТ ВНЕШНЕГО ОБЛИКА (КОЛЕРНЫЙ ПАСПОРТ)
ОБЪЕКТА КАПИТАЛЬНОГО СТРОИТЕЛЬСТВА
(за исключением объектов, строительство которых не завершено)
(далее - колерный паспорт)**

АДРЕС ОБЪЕКТА: г.Пермь, административный район Индустриальный,
улица Космонавта Леонова, здание (строение) № 12


249-03-2025-AP

ПЕРМЬ 2025г.

Ведомость чертежей, отображающих архитектурные решения

Лист	Наименование	Прим.
1	Общие данные (начало)	
2	Общие данные (продолжение)	
3	Существующее состояние фасадов (фотофиксация)	
4	Главный фасад, Дворовой фасад	
5	Боковой фасад	
6	Боковой фасад	
7	Размещение средств размещения информации, рекламных конструкций	
8	Эталоны колеров	

Ведомость отделки фасадов

Поз.	Элемент фасада	Эталон цвета	Обознач.	Вид отделки	Прим.
1	Поле стен (Тип 1)		RAL 060 70 20	Кирпич, окраска	
1.1	Поле стен (Тип 2)		RAL 7006	Кирпич, окраска	
2	Цоколь		RAL 7006	Штукатурка, окраска	
3	Двери		RAL 7010	Атмосферостойкая краска по металлу	
4	Оконные блоки и дверные блоки, остеление балконов		RAL 9003	Металлопластик	
5	Ступени, лестницы		RAL 7006	Штукатурка, окраска/ Покрытие: тротуарная плитка/резин. крошка	
6	Ограждение		RAL 7004	Атмосферостойкая краска по металлу	
7	Козырьки балконов		RAL 7004	Оцинкованная сталь с полимерным покрытием	
8	Слуховое окно, копаки, парапет, вент.решетки		RAL 7004	Оцинкованная сталь с полимерным покрытием	
9	Вывод вент. шахт		RAL 9003	Штукатурка, окраска	
10	Подъездные козырьки, карниз, балконные плиты, откосы, цветники, валик цоколя		RAL 9003	Штукатурка, окраска	
11	Отливы		RAL 9003	Оцинкованная сталь с полимерным покрытием	
12	Ограждение балконов		RAL 9003	композитные алюм. листы/ Оцинк. сталь с полим. покр.	
13	Стены спуска в подвал		RAL 7006	Оцинкованная сталь с полим. покр./Штукатурка, окраска	
14	Кровля		—	Покрытие из рулонного материала	
15	Перемышки		RAL 060 70 20	Бетон, окраска	

Пояснительная записка.

Краткая характеристика

Объект – 5 этажный многоквартирный жилой дом по адресу г. Пермь, административный район Индустриальный, улица Космонавта Леонова, здание (строение) 12;
 Год постройки и ввода в эксплуатацию – 1967 г.;
 В плане здание прямоугольной формы;
 Материалы несущих стен – кирпич;
 Кровля плоская с покрытием из рулонного материала;
 Ранее согласованные колерные паспорта: не разрабатывались;
 Нахождение в границах зон охраны культурных объектов культурного наследия зоне ОКН — здание располагается за пределами зон охраны объектов культурного наследия.

Настоящим колерным паспортом:


- определяются типы и виды отделки, и их цветовые решения
 - устанавливаются виды и места размещения средств размещения информации, рекламных конструкций.
 Цветовое решение и применяемые материалы обеспечивают комплексное решение всех элементов фасадов, единство архитектурного облика здания. Средства размещения информации, рекламные конструкции не нарушают архитектурный облик здания.


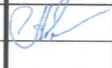
Раздел «Архитектурно-художественная подсветка» настоящим колерным паспортом не разрабатывался. Освещение фасада осуществляется за счет свечения окон и вывесок.

Предметом согласования данного колерного паспорта являются: принятые цветовые решения элементов фасада, применяемые материалы существующего объекта недвижимости, а также определение возможных типов размещения средств размещения информации на нем. Средства размещения информации, рекламные конструкции, не соответствующие типу и местам их возможного размещения, подлежат демонтажу.

В соответствии с Градостроительным кодексом Российской Федерации, решением Пермской городской Думы от 15.12.2020 № 277 «Об утверждении Правил благоустройства территории города Перми» и постановлением администрации города Перми от 22.02.2017 № 130 «Об утверждении формы и Порядка согласования паспорта внешнего облика (колерного паспорта) объекта капитального строительства (за исключением объектов строительства которых не завершено)» колерные паспорта либо их изменения не являются разрешительной документацией на строительство, реконструкцию объекта капитального строительства; не являются правовым основанием на устройство (переустройство, демонтаж) пристроек, навесов, козырьков и других архитектурных элементов объекта капитального строительства.

Здание располагается на территории, выходящей на улицу особого градостроительного значения- магистраль городского значения — улицу Космонавта Леонова, утвержденную решением Пермской городской Думы от 15.12.2020 № 277

СОГЛАСОВАНО
 Заместитель начальника ДГА
 - главный архитектор

 « 24 » 11 20 25 г.

						249-03-2025-AP			
						Колерный паспорт по улице Космонавта Леонова, дом № 12 Индустриального района г.Перми.			
Изм.	Кол.уч.	Лист	№ док	Подпись	Дата	Многоквартирный жилой дом	Стадия	Лист	Листов
Разраб.	Августов. А.М				11.2025		П	1	8
Н.контр.	Августов. А.М				11.2025	Общие данные (начало)	ИП Шмидт А. А.		

Главный и боковой фасады



Боковой и дворовой фасады



Боковой фасад



Боковой фасад



Дворовой фасад



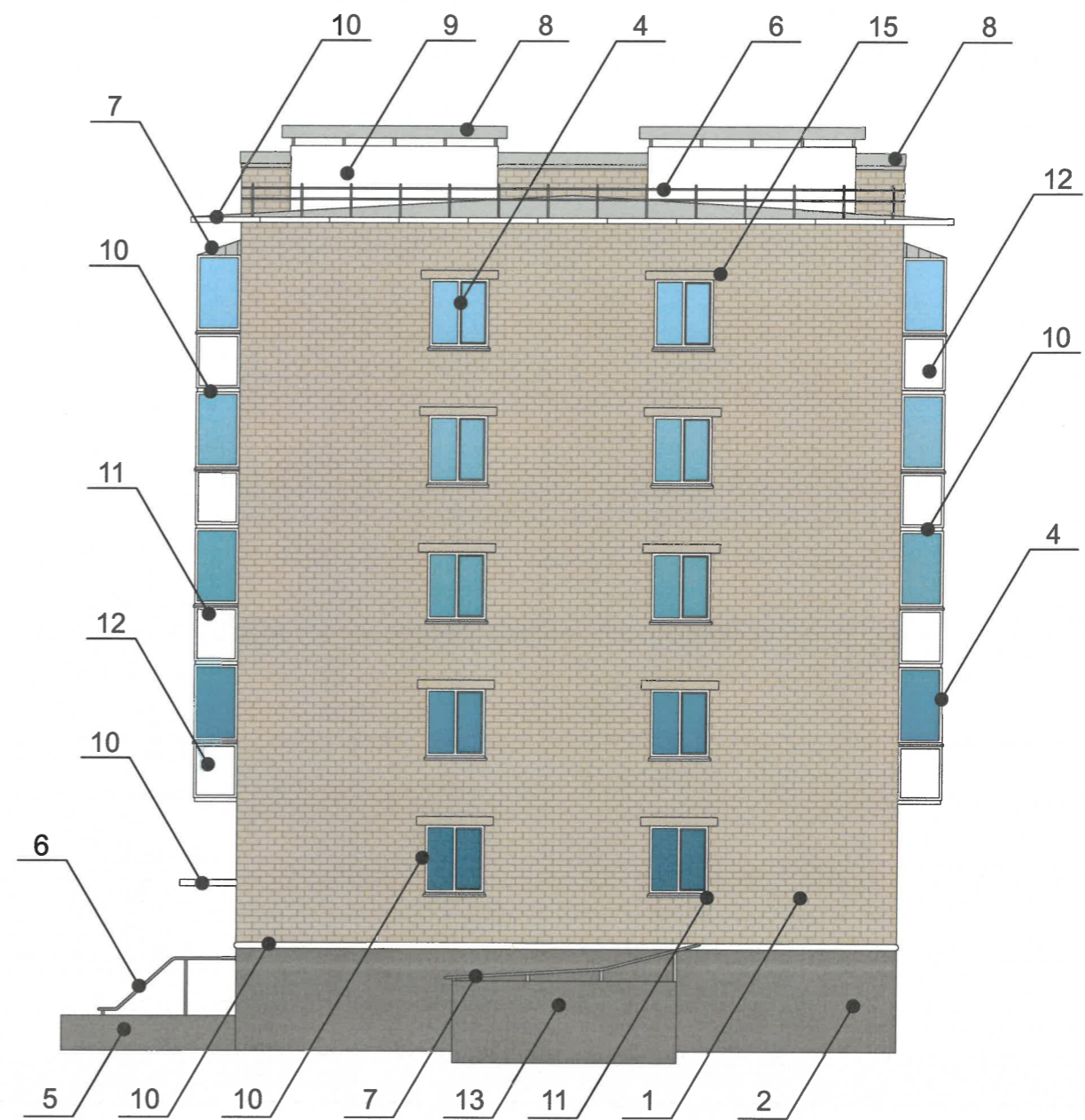
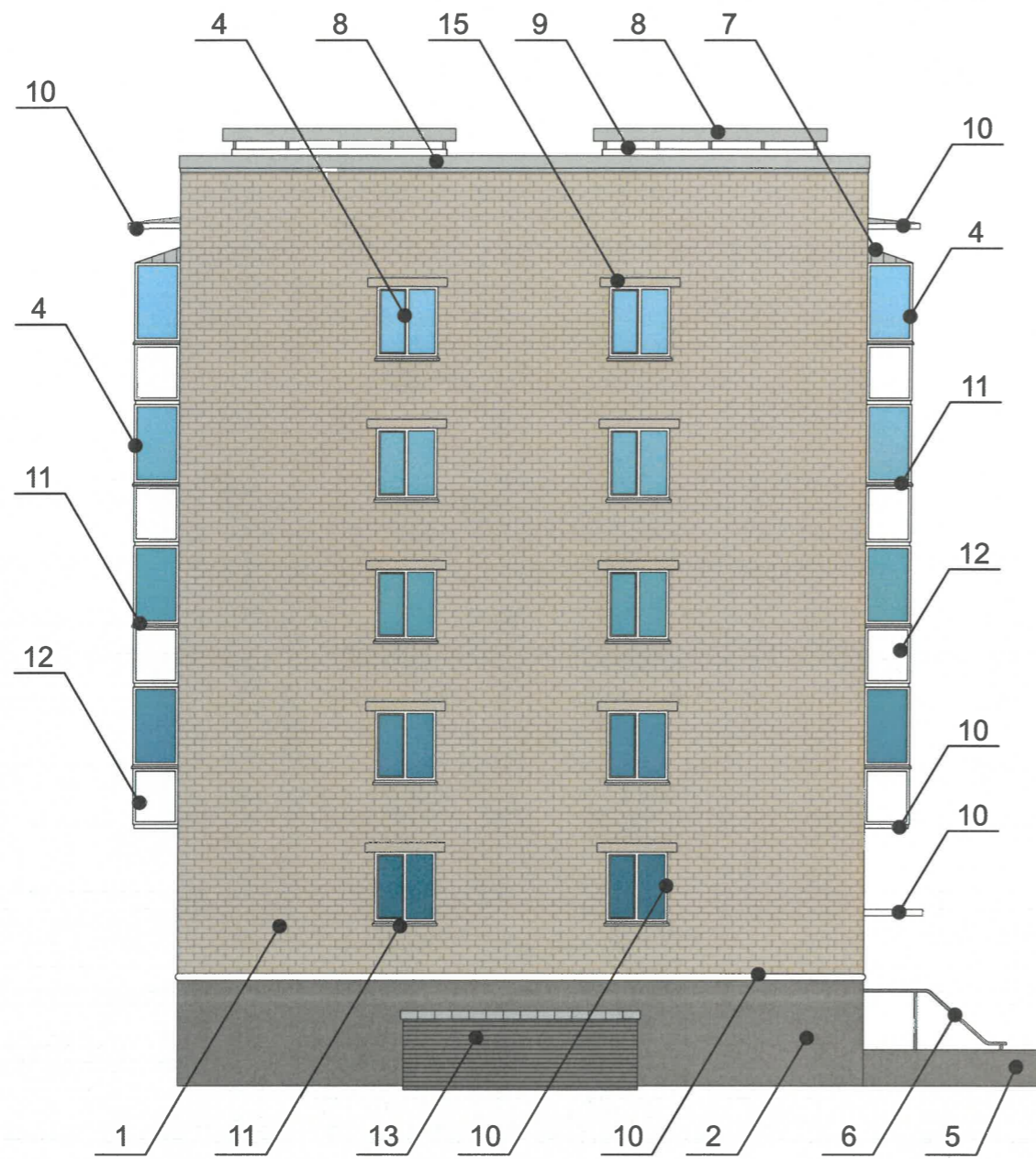
Боковой и дворовой фасады



Фотофиксация выполнена: октябрь 2025 года

СОГЛАСОВАНО
 Заместитель начальника ДГА
 - главный архитектор
Карасев С.А.
 « 24 » 11 2025 г.

						249-03-2025-AP			
						Колерный паспорт по улице Космонавта Леонова, дом № 12 Индустриального района г.Перми.			
Изм.	Кол.уч.	Лист	№док	Подпись	Дата	Многоквартирный жилой дом	Стадия	Лист	Листов
Разраб.	Августов. А.М			<i>А.М. Августов</i>	11.2025		П	3	
Н.контр.	Августов. А.М			<i>А.М. Августов</i>	11.2025	Существующее состояние фасадов (фотофиксация)	ИП Шмидт А. А.		



СОГЛАСОВАНО
 Заместитель начальника ДГА
 - главный архитектор
С. Карасьев
 « 24 » 11 20 25 г.

Условные обозначения

1 - Выноска и номер позиции согласно ведомости отделки фасадов на листе 1

Примечание:

1. Условия устройства и переустройства входных групп см. лист 5
2. Условия размещения систем кондиционирования см. лист 6

						249-03-2025-AP			
						Колерный паспорт по улице Космонавта Леонова, дом № 12 Индустриального района г.Перми.			
Изм.	Кол.уч.	Лист	№ док	Подпись	Дата	Многоквартирный жилой дом	Стадия	Лист	Листов
				<i>А.М. Августов</i>	11.2025		П	4	
				<i>А.М. Августов</i>	11.2025	Главный фасад. Дворовой фасад	ИП Шмидт А. А.		



Примечание

1. В случае, если наружные лестницы при дополнительно устроенных входах в общественные помещения здания выходят за границы предоставленного земельного участка и красные линии квартала, то устройство дополнительных или переустройство существующих входных групп требует получения разрешения в установленном порядке.
2. Требования к входным группам установлены пунктом 11.7 Правил благоустройства территории города Перми, утвержденных Решением Пермской городской Думы от 15.12.2020 № 277.
3. При размещении новой входной группы, изменении входной группы при проведении реконструкции, капитального ремонта здания, строения, сооружения требуется разработка проекта колерного паспорта.
4. Размещение входных групп, расположенных в границах территорий достопримечательных мест на территории города Перми, должно соответствовать требованиям, установленным органом охраны объектов культурного наследия.
5. Требования к входным группам, расположенным в границах территорий общего пользования, за исключением входных групп, расположенных в границах территорий достопримечательных мест:
 - архитектурные элементы входных групп (крыльца, входная площадка, ступени, лестницы, ограждения, парапеты, роллетные системы (рольставни), козырьки, приямки, пандусы или подъемные устройства для маломобильных групп населения) должны быть выполнены параллельно фасаду здания, строения, сооружения на расстоянии не более чем 1,5 м от фасада здания, строения, сооружения и при условии сохранения ширины пешеходной зоны (тротуара) не менее 2 м;
 - размер входной площадки - 1,5 м x 1,85 м;
 - входная группа (приямок) в подвальное или полуподвальное помещение должна быть выполнена параллельно фасаду здания, строения, сооружения с лестницей на расстоянии не более чем 1,5 м от фасада здания, строения, сооружения. По периметру входной группы (приямка) устраивается парапет высотой не более 0,5 м, над входной группой (приямком) устанавливается козырек с водоотводом;
 - на высоте более 0,72 м от уровня земли входная группа должна быть выполнена за счет внутреннего пространства здания, строения, сооружения.
6. Ступени и входная площадка входных групп должны иметь противоскользящее покрытие или полосы.
7. На одном из торцов входной площадки может быть предусмотрен пандус или подъемное устройство для маломобильных групп населения.
8. Наружная кнопка вызывного устройства должна быть размещена в начале заезда на пандус или при входе на подъемное устройство для маломобильных групп населения.
9. Глухие экраны ограждений балконов, лоджий (из профилированного металлического листа, алюминиевых композитных панелей и т.д.) по высоте должны быть не более первоначальной исторической высоты ограждения балкона (лоджии). Нормативную высоту ограждения 1,2 метра следует обеспечивать за счет применения не сплошных элементов ограждения (металлические решетки, перила).

СОГЛАСОВАНО
 Заместитель начальника ДГА
 - главный архитектор
Карасев С.А.
 « 29 » 11 20 25 г.

Условные обозначения

1 - Выноска и номер позиции согласно ведомости отделки фасадов на листе 1

						249-03-2025-AP			
						Колерный паспорт по улице Космонавта Леонова, дом № 12 Индустриального района г.Перми.			
Изм.	Кол.уч.	Лист	№док	Подпись	Дата	Многоквартирный жилой дом	Стадия	Лист	Листов
Разраб.	Августов. А.М			<i>А.М. Августов</i>	11.2025		П	5	
Н.контр.	Августов. А.М			<i>А.М. Августов</i>	11.2025	Боковой фасад	ИП Шмидт А. А.		



Примечание

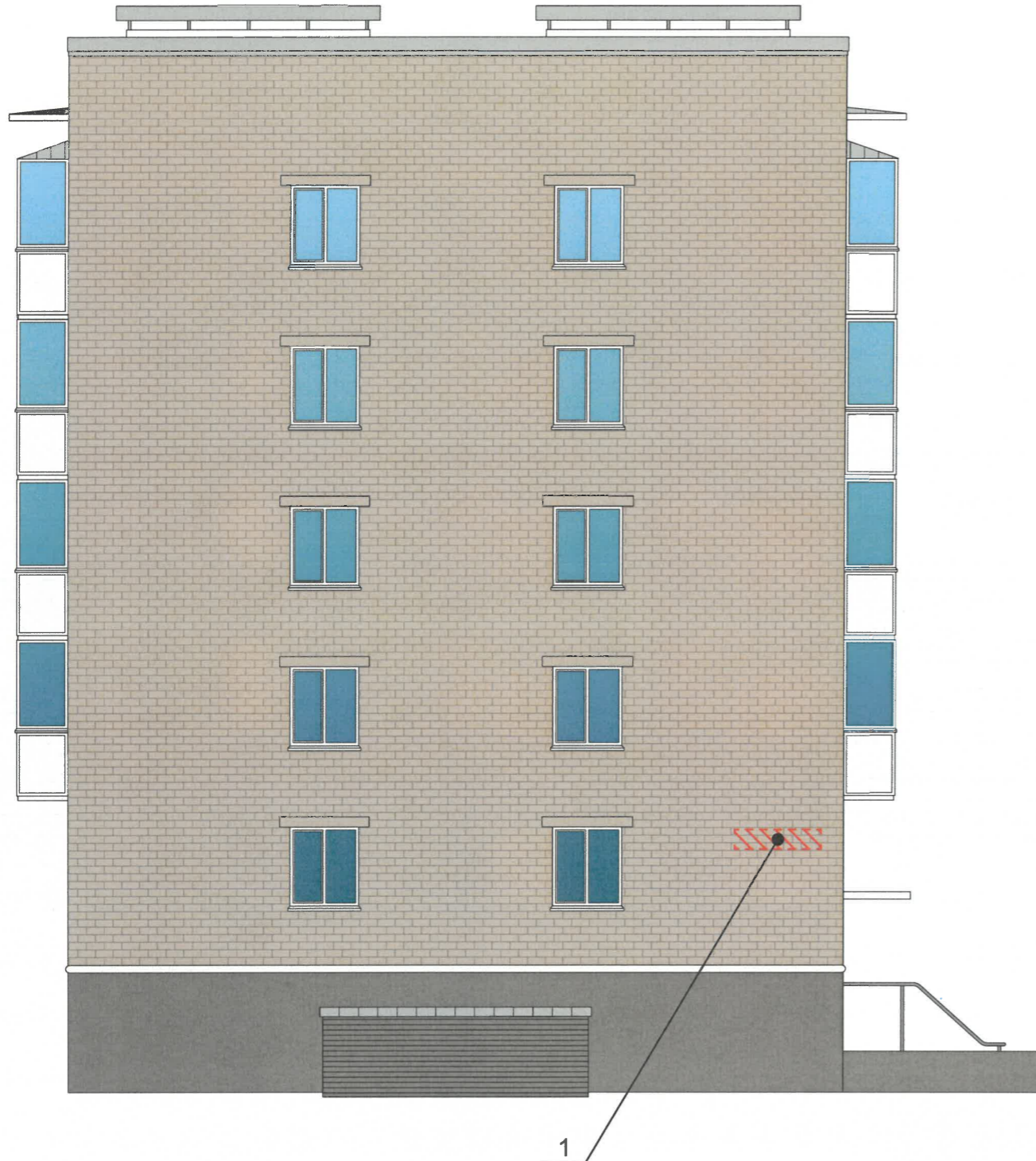
1. Требования к размещению наружных блоков систем кондиционирования, маскирующих ограждений наружных блоков систем кондиционирования (далее – маскирующие ограждения) на фасадах капитальных объектов установлены пунктом 11.9 Правил благоустройства территории города Перми, утвержденных решением Пермской городской Думы от 15.12.2020 № 277 (далее — Правила), в частности, на фасадах капитальных объектов, расположенных в границах городского центра, а также расположенных на территориях, выходящих на улицы особого градостроительного значения-магистрали городского значения, наружные блоки систем кондиционирования размещаются следующими способами:
 - на главных и (или) боковых фасадах капитальных объектов с использованием маскирующих ограждений;
 - внутри балкона, лоджии, не превышая верхнюю высотную отметку ограждения балкона, лоджии;
 - в специально оборудованных для этих целей местах, нишах, предусмотренных проектной документацией при строительстве, реконструкции, капитальном ремонте капитального объекта, с использованием маскирующих ограждений;
 - под лестницей входной группы с использованием маскирующих ограждений;
 - в окнах подвального (цокольного) этажа без выхода за плоскость фасада;
 - на крышах капитальных объектов;
 - в арочных проездах на высоте не менее 3,0 метра от поверхности земли с соблюдением единой горизонтальной оси с использованием маскирующих ограждений;
 - под оконными проемами с использованием маскирующих ограждений с соблюдением единой горизонтальной и вертикальной осей.
2. Маскирующие ограждения на фасадах капитальных объектов должны быть выполнены в виде экранов, решеток, корзин, состоящих из передней и боковых панелей, выполненных из горизонтальных реек: ширина рейки - не менее 0,03 м и не более 0,06 м, расстояние между ближайшими рейками - не менее 0,03 м и не более 0,06 м; в цвет части фасада капитального объекта, указанный в колерном паспорте капитального объекта, на которой размещаются маскирующие ограждения.
3. Требования к размещению наружных блоков систем кондиционирования на дворовых фасадах капитальных объектов не устанавливаются.
4. Требования к размещению наружных блоков систем кондиционирования, маскирующих ограждений на фасадах капитальных объектов, расположенных на территориях, не входящих в границы городского центра, а также на территориях, не выходящих на улицы особого градостроительного значения-магистрали городского значения, не устанавливаются, за исключением случая, предусмотренного подпунктом 11.9.7 Правил (после проведения Капитального ремонта наружные блоки систем кондиционирования, маскирующие ограждения подлежат размещению в соответствии с подпунктами 11.9.1-11.9.5 Правил).
5. Размещение наружных блоков систем кондиционирования не должно нарушать законные интересы собственников жилых помещений в непосредственной близости с оборудованием.
6. В соответствии со статьей 36 Жилищного кодекса Российской Федерации собственниками помещений в многоквартирном доме решение о возможности или невозможности размещения наружных блоков кондиционеров на фасадах многоквартирного дома может быть принято на общем собрании собственников помещений данного многоквартирного дома.

СОГЛАСОВАНО
 Заместитель начальника ДГА
 - главный архитектор
Карасев С.А.
 « 24 » 11 2025 г.

Условные обозначения

1 - Выноска и номер позиции согласно ведомости отделки фасадов на листе 1

						249-03-2025-AP			
						Колерный паспорт по улице Космонавта Леонова, дом № 12 Индустриального района г.Перми.			
Изм.	Кол.уч.	Лист	№ док	Подпись	Дата	Многоквартирный жилой дом	Стадия	Лист	Листов
	Разраб.	Августов. А.М		<i>А.М. Августов</i>	11.2025		П	6	
	Н.контр.	Августов. А.М		<i>А.М. Августов</i>	11.2025	Боковой фасад	ИП Шмидт А. А.		



Условия размещения средств размещения информации, рекламных конструкций.

1. Места размещения информации располагаются относительно условной прямой линии – единой горизонтальной оси. Местоположение оси на фасаде определяется как половина расстояния между верхним и нижним архитектурным элементом (окна, наличники, карниз, фриз и др.), выделяющимся (западающим, выступающим) из плоскости стены.
2. Размещение вывесок и рекламных конструкций должно осуществляться в границах места допустимого размещения средств размещения информации, рекламных конструкций, установленных данным колерным паспортом объекта капитального строительства.
3. Размещение вывесок по отношению друг к другу, их конфигурация, наполненность информацией должны соответствовать Стандартным требованиям к вывескам, их размещению и эксплуатации (далее - Стандартные требования), утвержденным Решением Пермской городской Думы от 15.12.2020 №277.
4. В случае, если планируемые к размещению вывески не соответствуют Стандартным требованиям и действующему колерному паспорту, требуется внесение изменений в колерный паспорт путем разработки нового колерного паспорта.
5. Максимальный размер информационных табличек – 0,5 м х 0,7 м (пункт 2.13 Стандартных требований).
6. Узел крепления каждого типа объекта информации разрабатывается отдельным рабочим проектом.
7. В случае размещения рекламной конструкции на фасаде здания, строения, сооружения, такая конструкция должна быть отражена в составе нового колерного паспорта, а ее размещение должно осуществляться в соответствии с действующим порядком установки эксплуатации рекламных конструкций на территории города Перми, утвержденным решением Пермской городской Думы от 27.01.2009 № 11, с последующим получением на установку и эксплуатацию рекламной конструкции в установленном порядке.
8. В случае возникновения спорных ситуаций с другими организациями в отношении мест размещения нестандартных вывесок, расположенных не в границах занимаемого помещения, регулирование конфликта и окончательное решение по размещению вывесок той или иной претендующей организации в соответствии с положениями Жилищного кодекса Российской Федерации должно приниматься на собрании собственников помещений в многоквартирном доме.
9. Размещение вывесок, перекрывающих оконные проемы, а также расположенных на балконах, лоджиях зданий и сооружений должно быть согласовано с собственниками помещений, к которым относится балкон и данный оконный проем.
10. В случае возникновения спорных ситуаций в отношении места размещения информационной конструкции на парапете кровли/кровле/стене у кровли, регулирование конфликта и окончательное решение по размещению информационной конструкции должно приниматься на собрании собственников помещений в многоквартирном доме в соответствии с положениями Жилищного кодекса Российской Федерации.

СОГЛАСОВАНО
 Заместитель начальника ДГА
 - главный архитектор
Карасев С.А.
 « 29 » 11 2025 г.

Условные обозначения


- Место допустимого размещения средств размещения информации, рекламных конструкций.


- Выноска и номер позиции согласно ведомости средств размещения информации, рекламных конструкций


Ведомость средств размещения информации, рекламных конструкций


№	Тип объекта, материал, способы крепления	Цвет (с указанием RAL)	Наличие подсветки
1	Указатель с наименованием улицы и номером дома (здания) (пункт 11.4.2 решения Пермской городской Думы от 15.12.2020 № 277). Пластик, металл.	Синий: R-(0), G-(20), B-(120); белый	Возможна подсветка

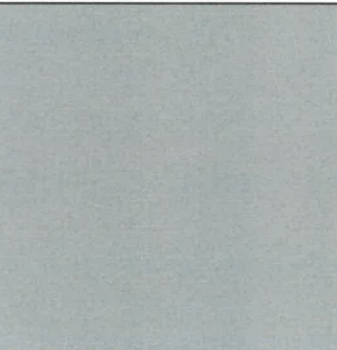
						249-03-2025-AP			
						Колерный паспорт по улице Космонавта Леонова, дом № 12 Индустриального района г.Перми.			
Изм.	Кол.уч.	Лист	№док	Подпись	Дата	Многоквартирный жилой дом	Стадия	Лист	Листов
Разраб.		Августов. А.М		<i>А.М. Августов</i>	11.2025		П	7	
Н.контр.		Августов. А.М		<i>А.М. Августов</i>	11.2025	Размещение средств размещения информации, рекламных конструкций. Главный фасад	ИП Шмидт А. А.		

Позиция согласно ведомости отделки фасадов	Координаты цвета RAL 060 70 20	C:	20	
		M:	31	
		Y:	42	
		K:	8	
		R:	199	
		G:	170	
		B:	144	
1, 15				

Позиция согласно ведомости отделки фасадов	Координаты цвета RAL 7006	C:	0	
		M:	10	
		Y:	30	
		K:	60	
		R:	117	
		G:	111	
		B:	97	
1.1, 2, 5, 13				

Позиция согласно ведомости отделки фасадов	Координаты цвета RAL 7010	C:	20	
		M:	5	
		Y:	30	
		K:	80	
		R:	87	
		G:	93	
		B:	87	
3				

Позиция согласно ведомости отделки фасадов	Координаты цвета RAL 9003	C:	0	
		M:	0	
		Y:	0	
		K:	0	
		R:	244	
		G:	248	
		B:	244	
4, 9, 10, 11, 12				

Позиция согласно ведомости отделки фасадов	Координаты цвета RAL 7004	C:	0	
		M:	0	
		Y:	0	
		K:	45	
		R:	158	
		G:	160	
		B:	161	
6, 7, 8				

СОГЛАСОВАНО
 Зам. главного начальника ДГА
 - главный архитектор
Карасев С.А.
 « 24 » 11 20 25 г.

Примечание

Цвета в международном стандарте RAL и цветовых моделях CMYK, RGB приведены с сайта <https://colorscheme.ru/> (каталог цветов RAL CLASSIC, RAL DESIGN).

						249-03-2025-AP			
						Колерный паспорт по улице Космонавта Леонова, дом № 12 Индустиального района г.Перми.			
Изм.	Кол.уч.	Лист	Недок	Подпись	Дата	Многоквартирный жилой дом	Стадия	Лист	Листов
							П	8	
						Эталоны колеров	ИП Шмидт А. А.		
Н.контр.									