

ООО «Агроторг»

*№ 059-22-01-26-613 от 01.04.2026*

Номер и дата входящего заявления о согласовании колерного паспорта (заполняется ДГА)

Заказчик ООО «Агроторг»

**ПАСПОРТ ВНЕШНЕГО ОБЛИКА (КОЛЕРНЫЙ ПАСПОРТ)  
ОБЪЕКТА КАПИТАЛЬНОГО СТРОИТЕЛЬСТВА  
(за исключением объектов, строительство которых не завершено)  
(далее - колерный паспорт)**

АДРЕС ОБЪЕКТА: г.Пермь, административный район Кировский,  
улица Магистральная, здание (строение) № 40/1

шифр:01-2026/01-КП

ПЕРМЬ 2026г.

Пояснительная записка

Ведомость чертежей, отображающих архитектурные решения

ЛИСТ	НАИМЕНОВАНИЕ	ПРИМЕЧАНИЯ
	Титульный лист	
1	Общие данные (начало)	
2	Общие данные (продолжение)	
3	Существующее состояние фасадов	
4	Главный фасад	
5	Дворовый фасад	
6	Боковые фасады	
7	Размещение средств информационной, рекламных конструкций (начало)	
8	Размещение средств информационной, рекламных конструкций (продолжение)	
9	Эталоны колеров	

Объект капитального строительства - здание торгового назначения, из железобетонных панелей.

Год постройки и ввода в эксплуатацию: 1983г.

Ранее разработанные коллерные паспорта: от 13.10.2017 № СЭД-059-22-01-26-352

В плане здание прямоугольной конфигурации;

Несущие стены: железобетонные панели;

Кровля: плоская;

Нахождение в границах культурного наследия не входит;

Раздел «Архитектурно-художественная подсветка» для данного объекта капитального строительства не разрабатывается.

**Настоящим колерным паспортом:**

Вносятся изменения в ранее разработанный колерный паспорт №059-22-01-26-352 от 13.10.2017 (шифр 1392-2017-ОФ):

- уточняются типы и виды отделки, и их цветовые решения:

- уточняются виды и места размещения информации, рекламных конструкций которые не повлекут к нарушению архитектурного облика здания.

В соответствии с Градостроительным комплексом Российской Федерации, решением Пермской городской Думы от 15.12.2020 №277 «Об утверждении правил благоустройства территории города Перми» и постановлением администрации города Перми от 22.02.2017 №130 «Об утверждении формы и Порядка согласования паспорта внешнего облика капитального строительства (колерного паспорта)» проекты колерных паспортов либо проекты изменений в колерные паспорта не являются разрешительной документацией на строительство, реконструкцию объекта капитального строительства; не являются правовым основанием на устройство пристроек, навесов, козырьков.

Предметом согласования данного колерного паспорта являются: принятые цветовые решения элементов фасада, применяемые материалы существующего объекта недвижимости, а так же определение возможных типов размещения средств размещения информации на нем. Средства размещения информации, рекламные конструкции, не соответствующие типу и местам их возможного размещения, подлежат демонтажу.

Цветовое решение и применяемые материалы обеспечивают комплексные решения всех элементов фасадов, единство архитектурного облика здания. Средства размещения информации, рекламные конструкции не нарушат архитектурных облик здания.

Ведомость отделки фасадов

ПОЗ.	ЭЛЕМЕНТ ФАСАДА	ЭТАЛОН ЦВЕТА	ОБОЗНАЧ.	ВИД ОТДЕЛКИ	ПРИМ.
1	Основное поле стены (тип 1)		RAL7038	алюминовые композитные листы	
2	Основное поле стены (тип 2)		RAL7037	кассеты из листового металла	
3	Двери		RAL7038	металл с атмосферной окраской	
4	Переплеты окон, дверей, витражей		RAL9003 RAL7038	металл с атмосферной окраской, металлопластик	
5	Входная группа		RAL7038	алюминовые композитные листы	
6	Козырек		RAL7037	кассеты из листового металла	
7	Ступени, пандус		RAL9006	бетонные	
8	Ограждение		хром	труба металлическая хромированная	
9	Кровля		RAL7035	полимерная кровельная мембрана	
10	Обшивка карнизов		RAL7038	металл с полимерным покрытием	
11	Водосточная система		RAL7038	металл с полимерным покрытием	
12	Отливы		RAL9003 RAL7038	металл с полимерным покрытием, металлопластик	

Заместитель начальника  
- главный архитектор  
«30 апреля 2026»

						01-2026/01-КП			
						Колерный паспорт по ул. Магистральная, №40/1, Кировского района г.Перми.			
Изм.	Кол.уч.	Лист	№док	Подпись	Дата	здание торгового назначения	Стадия	Лист	Листов
Разраб.	Сарычева Е.В.			<i>Е.В. Сарычева</i>	03.26			П	1
Н.контр.	Сарычева Е.В.			<i>Е.В. Сарычева</i>	03.26	Общие данные (начало)		ООО «Агроторг»	

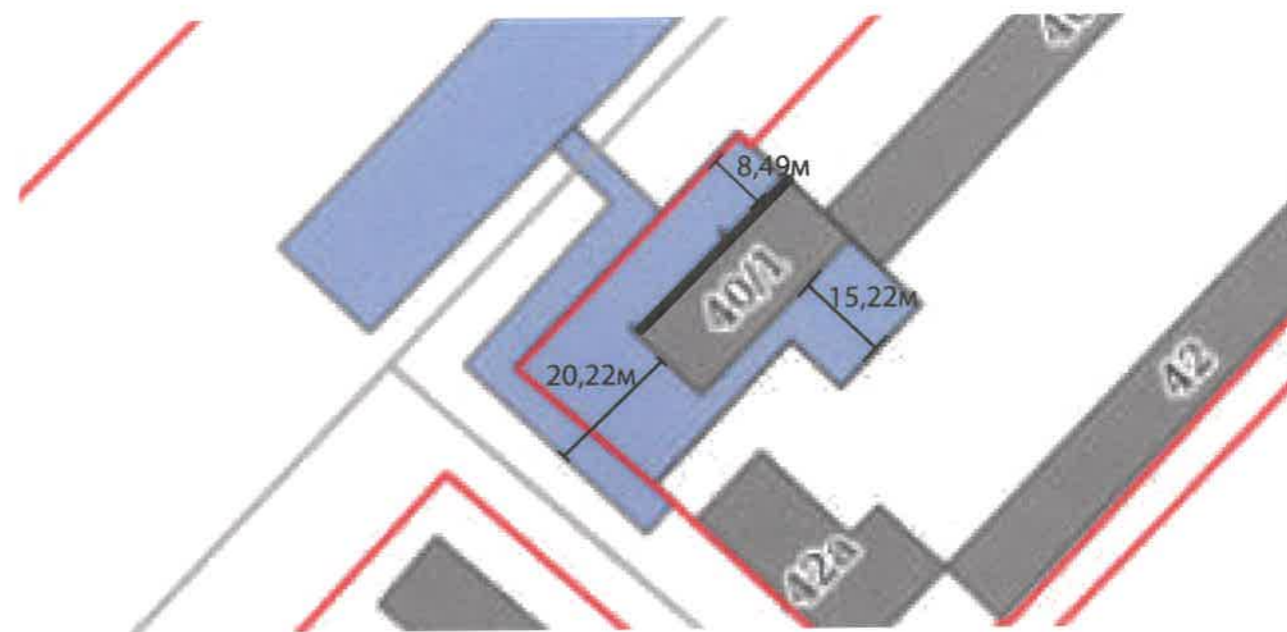
## Ситуационный план

Инструкция о порядке производства работ, связанных с окраской фасадов и всех наружных частей зданий, сооружений, строений, расположенных на территории города Перми

1. Окраска (отделка) фасадов и всех наружных частей зданий, сооружений, строений, расположенных на территории города Перми, может производиться лишь на основании паспорта внешнего облика объекта капитального строительства (колерного паспорта), согласованного с департаментом градостроительства и архитектуры администрации г. Перми (далее – ДГА).
2. До начала процесса окраски (отделки) здания или какого-либо сооружения должны быть произведены работы по капитальному ремонту всех без исключения его наружных частей, подлежащих окраске.
3. До начала ремонта зданий, имеющих газосветовую рекламу, сообщить рекламораспространителю о предстоящих работах на фасаде здания с целью сохранения вывесок либо их демонтажа.
4. Полуразрушенные и разрушенные архитектурные художественно-скульптурные элементы фасада: карнизы, фризy, колонны, пилястры, сандрики, кронштейны, обрамления проемов, различные лепные украшения, барельефы, мозаика, художественная роспись и т.п. подлежат обязательному восстановлению в своем первоначальном виде. Категорически запрещается производить окраску здания без предварительного восстановления указанных элементов декора фасада.
5. Металлические поверхности отдельных элементов фасада: чугунные решетки, ограждения балконов и лестниц, элементы входных групп, двери, кронштейны и прочие архитектурно-художественные элементы фасада перед окраской очищаются от грязи, ржавчины, старой краски и покрываются вновь атмосферостойкой краской для металлических поверхностей.
6. В соответствии с выданными образцами цвета (колерами) на окраску (отделку) здания организация, производящая ремонт здания, составляет пробные образцы цвета, которые наносятся на подготовленную для покраски поверхность стены в уровне 1-го этажа здания (не выше 1,5 метров от земли).
7. Проверку и согласование пробного образца цвета (выкрас колера) производит уполномоченный представитель ДГА. Без указанных проверки и согласования производить окраску (отделку) фасадов здания категорически запрещается.
8. Домууправления, организации и учреждения, производящие окраску (отделку) и связанный с нею ремонт фасадов здания, несут ответственность за выполнение настоящей инструкции и могут быть привлечены к административной ответственности за ее нарушение в соответствии со статьей 6.8.2 «Нарушение требований к внешнему виду фасадов зданий, строений, сооружений» Закона Пермского края от 06.04.2015 № 460-ПК «Об административных правонарушениях в Пермском крае».
9. По всем вопросам, связанным с производством работ, необходимо обращаться в ДГА по адресу: г. Пермь, ул. Сибирская, 15, каб. 315, тел. 212-76-98.

Примечание:

1. Красные линии приведены с сайта <https://isogd.gorodperm.ru>
2. Границы земельного участка приведены с сайта <https://inspd.gov.ru/>



### Условные обозначения

- Здание магазина расположенного по адресу г.Пермь, ул.Магистральная 40/1. Кадастровый номер: 59:01:1713047:14, 50:01:1713047:307
- Фасады с местами размещения средств размещения информации, рекламных конструкций
- Красные линии
- Границы земельного участка с кадастровым номером 59:01:1713047:4
- Расстояние от объекта до границы земли участков и красных линий, в метрах

**СОГЛАСОВАНО**  
 Заместитель начальника ДГА  
 - главный архитектор  
*Карасьев С.А.*  
 « 30 » апреля 2026 г.

### Ведомость ссылочных и прилагаемых документов

ОБОЗНАЧЕНИЕ	НАИМЕНОВАНИЕ	ПРИМЕЧАНИЕ
Решение Пермской городской Думы от 15.12.2020 №277	Об утверждении Правил благоустройства территории города Перми	
Постановление администрации г.Перми от 22.02.2017 №130	Об утверждении формы и Порядка согласования паспорта внешнего облика объекта капитального строительства (колерного паспорта)	
№ СЭД-059-22-01-26-352 от 13.10.2017	Колерный паспорт объекта капитального строительства по ул. Магистральная, 40. в Кировском районе города Перми, шифр: 1392-2017-ОФ	согл. 13.10.2017

01-2026/01-КП					
Колерный паспорт по ул. Магистральная, №40/1, Кировского района г.Перми.					
Изм.	Кол.уч	Лист	Недок	Подпись	Дата
	Разраб.	Сарычева Е.В.		<i>Е.В. Сарычева</i>	03.26
	Н.контр.	Сарычева Е.В.		<i>Е.В. Сарычева</i>	03.26
здание торгового назначения					Стадия
Общие данные (продолжение)					Лист
ООО «Агроторг»					Листов
					П
					2
					9

Главный фасад



Боковой фасад



Боковой фасад



Дворовой фасад



Дворовой фасад



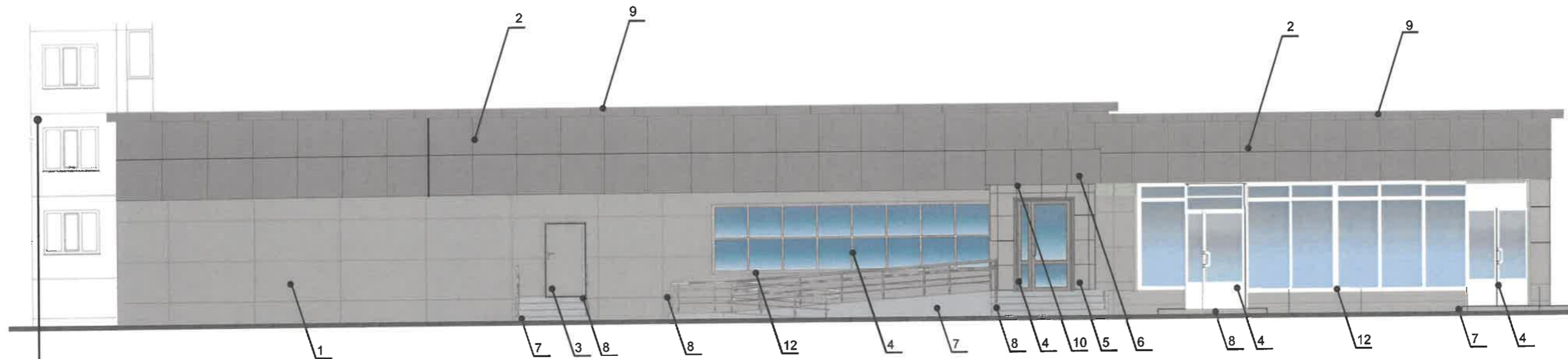
Дворовой фасад



•• СОГЛАСОВАНО  
 Заместитель начальника ДГА  
 - главный архитектор  
*Карасев С.А.*  
 « 30 » апреля 2026 г.

Фотофиксация выполнена 08.02.2026

						01-2026/01-КП			
						Колерный паспорт по ул. Магистральная, №40/1, Кировского района г.Перми.			
Изм.	Кол.уч	Лист	№док	Подпись	Дата	здание торгового назначения	Стадия	Лист	Листов
Разраб.		Сарычева Е.В.		<i>Е.В. Сарычева</i>	03.26		П	3	9
Н.контр.		Сарычева Е.В.		<i>Е.В. Сарычева</i>	03.26	существующее состояние фасадов	ООО «Агроторг»		



примыкающее здание  
по адресу: ул. Магистральная, д.40

**Пояснительная записка:**

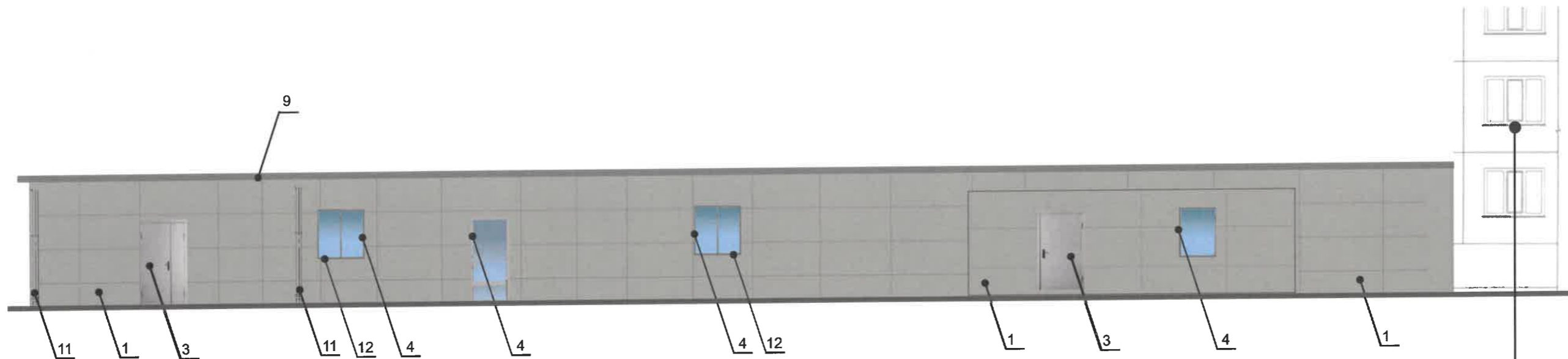
1. В случае, если наружные лестницы при дополнительно устроенных входах в общественные помещения здания выходят за границы предоставленного земельного участка и красные линии квартала, то устройство дополнительных или переустройство существующих входных групп требует получения разрешения в установленном порядке.
2. Требования к входным группам установлены пунктом 11.7 Правил благоустройства территории города Перми, утвержденных Решением Пермской городской Думы от 15.12.2020 № 277.
3. При размещении новой входной группы, изменении входной группы при проведении реконструкции, капитального ремонта здания, строения, сооружения требуется разработка проекта колерного паспорта.
4. Размещение входных групп, расположенных в границах территорий достопримечательных мест на территории и города Перми, должно соответствовать требованиям, установленным органом охраны объектов культурного наследия.
5. Требования к входным группам, расположенным в границах территорий общего пользования, за исключением входных групп, расположенных в границах территорий достопримечательных мест:
  - архитектурные элементы входных групп (крыльца, входная площадка, ступени, лестницы, ограждения, парапеты, роллетные системы (рольставни), козырьки, приямки, пандусы или подъемные устройства для маломобильных групп населения) должны быть выполнены параллельно фасаду здания, строения, сооружения на расстоянии не более чем 1,5 м от фасада здания, строения, сооружения и при условии сохранения ширины пешеходной зоны (тротуара) не менее 2 м;
  - размер входной площадки - 1,5 м x 1,85 м;
  - входная группа (приямок) в подвальное или полуподвальное помещение должна быть выполнена параллельно фасаду здания, строения, сооружения с лестницей на расстоянии не более чем 1,5 м от фасада здания, строения, сооружения. По периметру входной группы (приямка) устраивается парапет высотой не более 0,5 м, над входной группой (приямком) устанавливается козырек с водоотводом;
  - на высоте более 0,72 м от уровня земли входная группа должна быть выполнена за счет внутреннего пространства здания, строения, сооружения.
6. Ступени и входная площадка входных групп должны иметь противоскользящее покрытие или полосы.
7. На одном из торцов входной площадки может быть предусмотрен пандус или подъемное устройство для маломобильных групп населения.
8. Наружная кнопка вызывного устройства должна быть размещена в начале заезда на пандус или при входе на подъемное устройство для маломобильных групп населения.

**Условные обозначения**

- выноска и номер позиции согласно Ведомости фасадов на листе 1

СОГЛАСОВАНО  
Заместитель начальника ДГА  
- главный архитектор  
*Карасев С.А.*  
« 30 » апреля 2026 г.

						01-2026/01-КП			
						Колерный паспорт по ул. Магистральная, №40/1, Кировского района г.Перми.			
Изм.	Кол.уч.	Лист	№док	Подпись	Дата	здание торгового назначения	Стадия	Лист	Листов
	Разраб.			<i>Евф.</i>	03.26		П	4	9
	Н.контр.			<i>Евф.</i>	03.26	главный фасад	ООО «Агроторг»		



примыкающее здание  
по адресу: ул. Магистральная, д.40

**Пояснительная записка:**

1. Требования к размещению наружных блоков систем кондиционирования, маскирующих ограждений наружных блоков систем кондиционирования (далее – маскирующие ограждения) на фасадах капитальных объектов установлены пунктом 11.9 Правил благоустройства территории города Перми, утвержденных решением Пермской городской Думы от 15.12.2020 № 277 (далее — Правила), в частности, на фасадах капитальных объектов, расположенных в границах городского центра, а также расположенных на территориях, выходящих на улицы особого градостроительного значения-магистрали городского значения, наружные блоки систем кондиционирования размещаются следующими способами:

- на главных и (или) боковых фасадах капитальных объектов с использованием маскирующих ограждений;
- внутри балкона, лоджии, не превышая верхнюю высотную отметку ограждения балкона, лоджии;
- в специально оборудованных для этих целей местах, нишах, предусмотренных проектной документацией при строительстве, реконструкции, капитальном ремонте капитального объекта, с использованием маскирующих ограждений;
- под лестницей входной группы с использованием маскирующих ограждений;
- в окнах подвального (цокольного) этажа без выхода за плоскость фасада;
- на крышах капитальных объектов;
- в арочных проездах на высоте не менее 3,0 метра от поверхности земли с соблюдением единой горизонтальной оси с использованием маскирующих ограждений;
- под оконными проемами с использованием маскирующих ограждений с соблюдением единой горизонтальной и вертикальной осей.

2. Маскирующие ограждения на фасадах капитальных объектов должны быть выполнены в виде экранов, решеток, корзин, состоящих из передней и боковых панелей, выполненных из горизонтальных реек: ширина рейки - не менее 0,03 м и не более 0,06 м, расстояние между ближайшими рейками - не менее 0,03 м и не более 0,06 м; в цвет части фасада капитального объекта, указанный в колерном паспорте капитального объекта, на которой размещаются маскирующие ограждения.

3. Требования к размещению наружных блоков систем кондиционирования на дворовых фасадах капитальных объектов не устанавливаются.

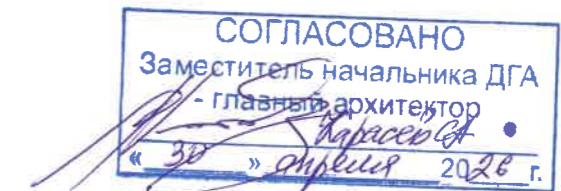
4. Требования к размещению наружных блоков систем кондиционирования, маскирующих ограждений на фасадах капитальных объектов, расположенных на территориях, не входящих в границы городского центра, а также на территориях, не выходящих на улицы особого градостроительного значения-магистрали городского значения, не устанавливаются, за исключением случая, предусмотренного подпунктом 11.9.7 Правил (после проведения Капитального ремонта наружные блоки систем кондиционирования, маскирующие ограждения подлежат размещению в соответствии с подпунктами 11.9.1-11.9.5 Правил).

5. Размещение наружных блоков систем кондиционирования не должно нарушать законные интересы собственников жилых помещений в непосредственной близости с оборудованием.

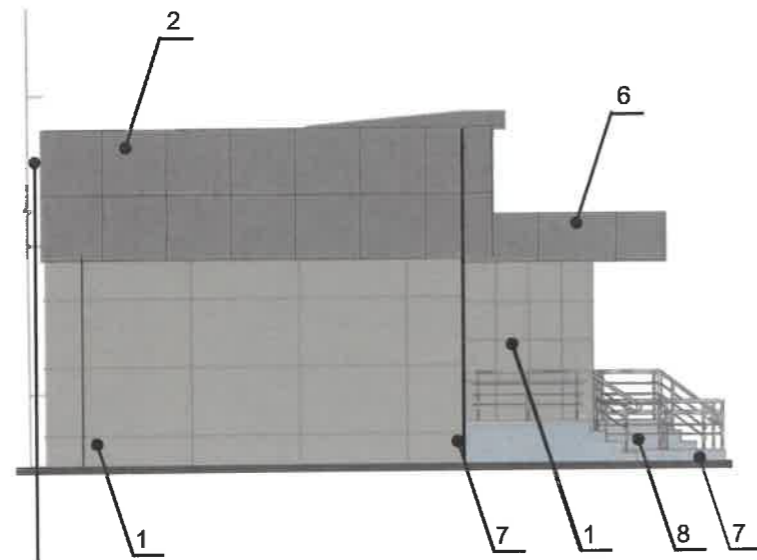
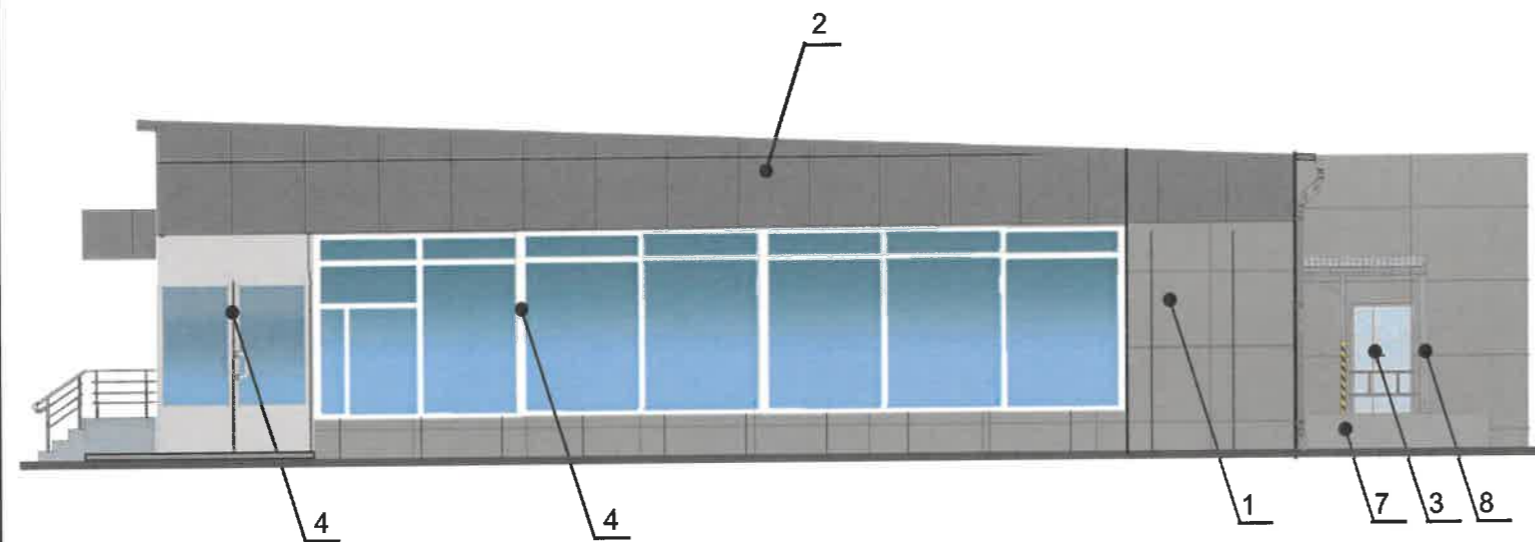
6. В соответствии со статьей 36 Жилищного кодекса Российской Федерации собственниками помещений в многоквартирном доме решение о возможности или невозможности размещения наружных блоков кондиционеров на фасадах многоквартирного дома может быть принято на общем собрании собственников помещений данного многоквартирного дома.

**Условные обозначения**

- 1 - выноска и номер позиции согласно Ведомости фасадов на листе 1



						01-2026/01-КП			
						Колерный паспорт по ул. Магистральная, №40/1, Кировского района г.Перми.			
Изм.	Кол.уч	Лист	№док	Подпись	Дата	здание торгового назначения	Стадия	Лист	Листов
	Разраб.	Сарычева Е.В.		<i>[Signature]</i>	03.26		П	5	9
	Н.контр.	Сарычева Е.В.		<i>[Signature]</i>	03.26	дворовый фасад	ООО «Агроторг»		



примыкающее здание  
по адресу: ул.Магистральная, д.40

**Условные обозначения**

1 - выноска и номер позиции согласно Ведомости фасадов на листе 1

**Пояснительная записка:**

1. Требования к размещению наружных блоков систем кондиционирования, маскирующих ограждений наружных блоков систем кондиционирования (далее – маскирующие ограждения) на фасадах капитальных объектов установлены пунктом 11.9 Правил благоустройства территории города Перми, утвержденных решением Пермской городской Думы от 15.12.2020 № 277 (далее – Правила), в частности, на фасадах капитальных объектов, расположенных в границах городского центра, а также расположенных на территориях, выходящих на улицы особого градостроительного значения-магистрالی городского значения, наружные блоки систем кондиционирования размещаются следующими способами:

- на главных и (или) боковых фасадах капитальных объектов с использованием маскирующих ограждений;
- внутри балкона, лоджии, не превышая верхнюю высотную отметку ограждения балкона, лоджии;
- в специально оборудованных для этих целей местах, нишах, предусмотренных проектной документацией при строительстве, реконструкции, капитальном ремонте капитального объекта, с использованием маскирующих ограждений;
- под лестницей входной группы с использованием маскирующих ограждений;
- в окнах подвального (цокольного) этажа без выхода за плоскость фасада;
- на крышах капитальных объектов;
- в арочных проездах на высоте не менее 3,0 метра от поверхности земли с соблюдением единой горизонтальной оси с использованием маскирующих ограждений;
- под оконными проемами с использованием маскирующих ограждений с соблюдением единой горизонтальной и вертикальной осей.

2. Маскирующие ограждения на фасадах капитальных объектов должны быть выполнены в виде экранов, решеток, корзин, состоящих из передней и боковых панелей, выполненных из горизонтальных реек: ширина рейки - не менее 0,03 м и не более 0,06 м, расстояние между ближайшими рейками - не менее 0,03 м и не более 0,06 м; в цвет части фасада капитального объекта, указанный в колерном паспорте капитального объекта, на которой размещаются маскирующие ограждения.

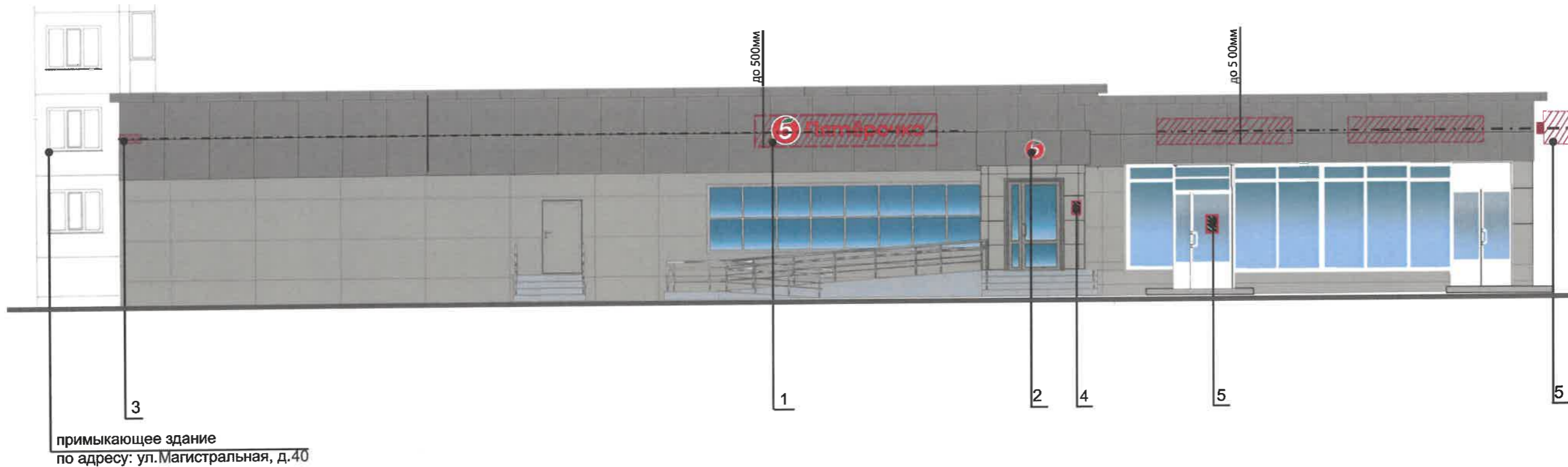
3. Требования к размещению наружных блоков систем кондиционирования на дворовых фасадах капитальных объектов не устанавливаются.

4. Требования к размещению наружных блоков систем кондиционирования, маскирующих ограждений на фасадах капитальных объектов, расположенных на территориях, не выходящих в границы городского центра, а также на территориях, не выходящих на улицы особого градостроительного значения-магистрالی городского значения, не устанавливаются, за исключением случая, предусмотренного подпунктом 11.9.7 Правил (после проведения Капитального ремонта наружные блоки систем кондиционирования, маскирующие ограждения подлежат размещению в соответствии с подпунктами 11.9.1-11.9.5 Правил).

5. Размещение наружных блоков систем кондиционирования не должно нарушать законные интересы собственников жилых помещений в непосредственной близости с оборудованием.

СОГЛАСОВАНО  
Заместитель начальника ДГА  
- главный архитектор  
«30» апреля 2020 г.

						01-2026/01-КП			
						Колерный паспорт по ул. Магистральная, №40/1, Кировского района г.Перми.			
Изм.	Кол.уч	Лист	№док	Подпись	Дата	здание торгового назначения	Стадия	Лист	Листов
							П	6	10
Разраб.		Сарычева Е.В.		<i>[Signature]</i>	03.26	боковые фасады	ООО «Агроторг»		
Н.контр.		Сарычева Е.В.		<i>[Signature]</i>	03.26				



**Условия размещения средств размещения информации, рекламных конструкций.**

1. Места размещения информации располагаются относительно условной прямой линии – единой горизонтальной оси.
2. Размещение вывесок должно осуществляться в границах места допустимого размещения средств размещения информации, рекламных конструкций, установленных данным колерным паспортом объекта капитального строительства.
3. Размещение вывесок по отношению друг к другу, их конфигурация, наполненность информацией должны соответствовать Стандартным требованиям к вывескам, их размещению и эксплуатации (далее - Стандартные требования), утвержденным Решением Пермской городской Думы от 15.12.2020 №277.
4. В случае, если планируемые к размещению вывески не соответствуют Стандартным требованиям и действующему колерному паспорту, требуется внесение изменений в колерный паспорт путем разработки нового колерного паспорта.
5. Максимальный размер информационных табличек – 0,5 м x 0,7 м (пункт 2.13 Стандартных требований).
6. Узел крепления каждого типа объекта информации разрабатывается отдельным рабочим проектом.
7. В случае размещения рекламной конструкции на фасаде здания, строения, сооружения, такая конструкция должна быть отражена в составе нового колерного паспорта, а ее размещение должно осуществляться в соответствии с действующим порядком установки эксплуатации рекламных конструкций на территории города Перми, утвержденным решением Пермской городской Думы от 27.01.2009 № 11, с последующим получением на установку и эксплуатацию рекламной конструкции в установленном порядке.
8. В случае возникновения спорных ситуаций с другими организациями в отношении мест размещения нестандартных вывесок, расположенных не в границах занимаемого помещения, регулирование конфликта и окончательное решение по размещению вывесок той или иной претендующей организации в соответствии с положениями Жилищного кодекса Российской Федерации должно приниматься на собрании собственников помещений в многоквартирном доме.
9. Размещение вывесок, перекрывающих оконные проемы, а также расположенных на балконах, лоджиях зданий и сооружений должно быть согласовано с собственниками помещений, к которым относится балкон и данный оконный проем.
10. В случае возникновения спорных ситуаций в отношении места размещения информационной конструкции на парапете кровли/кровле/стене у кровли, регулирование конфликта и окончательное решение по размещению информационной конструкции должно приниматься на собрании собственников помещений в многоквартирном доме в соответствии с положениями Жилищного кодекса Российской Федерации.

- единая горизонтальная ось размещения объектов
- место допустимого размещения конструкций
- выноска и номер позиции согласно Ведомости фасадов на листе 1



СОГЛАСОВАНО  
 Заместитель начальника ДГА  
 - главный архитектор  
*Карасев С.А.*  
 « 30 » апреля 2026 г.

						01-2026/01-КП			
						Колерный паспорт по ул. Магистральная, №40/1, Кировского района г.Перми.			
Изм.	Кол.уч	Лист	Недок	Подпись	Дата	здание торгового назначения	Стадия	Лист	Листов
							П	7	9
Разраб.		Сарычева Е.В.		<i>Е.В. Сарычева</i>	03.26	размещение средств информационной, рекламных конструкций (начало)	ООО «Агроторг»		
Н.контр.		Сарычева Е.В.		<i>Е.В. Сарычева</i>	03.26				



Позиция ведомости отделки фасадов 5	Координаты цвета в RAL7047	C:	0	
		M:	0	
		Y:	5	
		K:	20	
		R:	207	
		G:	208	
		B:	207	

Позиция ведомости отделки фасадов 2, 6	Координаты цвета в RAL Classic 7037	C:	30	
		M:	20	
		Y:	20	
		K:	40	
		R:	124	
		G:	127	
		B:	126	

Позиция ведомости отделки фасадов 7	Координаты цвета в RAL Classic 9006	C:	0	
		M:	0	
		Y:	0	
		K:	40	
		R:	165	
		G:	168	
		B:	166	

Позиция ведомости отделки фасадов 1,3, 10, 11,12	Координаты цвета в RAL 7038	C:	30	
		M:	10	
		Y:	20	
		K:	20	
		R:	180	
		G:	184	
		B:	176	

Позиция ведомости отделки фасадов 9	Координаты цвета в RAL 7035	C:	5	
		M:	0	
		Y:	5	
		K:	20	
		R:	235	
		G:	208	
		B:	204	

Позиция ведомости отделки фасадов 4,12	Координаты цвета в RAL 9003	C:	0	
		M:	0	
		Y:	0	
		K:	0	
		R:	244	
		G:	248	
		B:	244	

СОГЛАСОВАНО  
 Заместитель начальника ДГА  
 - главный архитектор  
*Карасев С.А.*  
 « 30 » апреля 2026 г.

ПРИМЕЧАНИЕ: Координаты цветов в RAL приведены с сайта <https://colorscheme.ru> (каталог цветов RAL CLASSIC)

						01-2026/01-КП			
						Колерный паспорт по ул. Магистральная, №40/1, Кировского района г.Перми.			
Изм.	Кол.уч	Лист	Недок	Подпись	Дата	здание торгового назначения	Стадия	Лист	Листов
Разраб.				Сарычева Е.В.	03.26		П	9	9
Н.контр.				Сарычева Е.В.	03.26	эталонеры колеров	ООО «Агроторг»		