

АО "АМБЕР-СТРОЙ СЕРВИС"

№ 059-22-01-26-464 от 22.04.2026

Заказчик: Некоммерческая организация "Фонд капитального ремонта общего имущества в многоквартирных домах в Пермском крае"

**ПАСПОРТ ВНЕШНЕГО ОБЛИКА (КОЛЕРНЫЙ ПАСПОРТ)
ОБЪЕКТА КАПИТАЛЬНОГО СТРОИТЕЛЬСТВА**
(за исключением объектов, строительство которых не завершено)
(далее колерный паспорт)

АДРЕС ОБЪЕКТА: г.Пермь, административный район Свердловский,
улица 1-я Красноармейская, здание (строение) №37

КР-29/2026.1К.37 - ОФ

ПЕРМЬ, 2026г.

Ведомость чертежей, отражающих архитектурные решения

Лист	Наименование	Примечание
1-2	Общие данные	
3-4	Существующие состояние фасадов	
5	Главный фасад сторона А (фрагмент 1)	
6	Главный фасад сторона А (фрагмент 2)	
7	Дворовой фасад сторона Б (фрагмент 1)	
8	Дворовой фасад сторона Б (фрагмент 2)	
9	Боковой фасад сторона В, Боковой фасад сторона Г	
10-11	Размещение объектов городской информации (главный фасад)	
12	Эталоны колеров	

Ведомость отделки фасадов

№	Элемент фасада	Эталон цвета	Обозначение	Вид отделки	Примеч.
1	Основное поле стен		RAL 050 70 20	Декоративная штукатурка, окраска	
2	Цоколь		RAL 050 50 30	Декоративная штукатурка, окраска	
3	Карнизы, пояски, пилястры, декоративные элементы, балконные плиты, откосы	Белый	RAL 9010	Штукатурка, окраска	
4	Водосточная система	Белый	RAL 9010	Оцинкованная сталь с полимерным покрытием	
5	Трубы вентканалов	Белый	RAL 9010	Штукатурка, окраска	
6	Покрытие кровли, козырьков		RAL 7004	Оцинкованный металл с полимерным покрытием	
7	Козырьки прямиков, дверей; входные двери в подъезд, стойки козырьков, ограждение кровли		RAL 7004	Металл, окраска атмосферостойкой краской	
8	Слуховые окна		RAL 7004	Листовой материал, покраска	
9	Ограждения балконов, двери		RAL 8011	Металл, окраска атмосферостойкой краской	
10	Отливы	Белый	RAL 9010	Оцинкованная сталь с полимерным покрытием	
11	Нижняя часть цоколя		RAL 050 30 30	Штукатурка, окраска	
12	Спуски в подвал		RAL 050 50 30	Металл, окраска атмосферостойкой краской	
13	Ограждения лоджий	Белый	RAL 9010	Алюминевый композитный материал	
14	Элементы козырьков		RAL 7004	Металл, окраска атмосферостойкой краской	
15	Окна, балконные двери	Белый	RAL 9003	Металлопластик	

Пояснительная записка

Объект капитального строительства: 4-этажный многоквартирный жилой дом со встроенными помещениями общественного назначения: г.Пермь, Свердловский район, ул. 1-я Красноармейская, 37.

Год постройки и ввода в эксплуатацию: 1937 г.

Здание в плане: прямоугольное

Наружные стены: кирпичные оштукатуренные

Крыша: скатная

Ранее разработанные колерные паспорта:

№ 0156300021419000004-0186760-01 от 16.04.2019 (согл. 04.12.2019)

Нахождение в границах зон объектов культурного наследия:

Здание не расположено в границах территории объектов культурного наследия.

Здание объектом культурного наследия не является. Здание находится в зоне регулирования застройки (ЗРЗ-121Г)

Настоящим колерным паспортом: вносятся изменения в колерный паспорт от 16.04.2019 №0156300021419000004-0186760-01, шифр 89-09-2019-AP (согл. 04.12.2019) в частности уточнения цветового решения.

Цветовое решение и применяемые материалы обеспечивают комплексное решение всех элементов фасадов, единство архитектурного облика здания. Средства размещения информации, рекламные конструкции не нарушат архитектурный облик здания.

Раздел «Архитектурно-художественная подсветка» настоящим колерным паспортом не разрабатывается. Освещение фасада осуществляется за счет свечения окон и вывесок.

В соответствии с Градостроительным кодексом Российской Федерации, решением Пермской городской Думы от 15.12.2020 № 277 «Об утверждении Правил благоустройства территории города Перми» и постановлением администрации города Перми от 22.02.2017 № 130 «Об утверждении формы и Порядка согласования паспорта внешнего облика объекта капитального строительства (колерного паспорта) объекта капитального строительства (за исключением объектов, строительство которых не завершено)» колерные паспорта либо их изменения не являются разрешительной документацией на строительство, реконструкцию объекта капитального строительства; не являются правовым основанием на устройство пристроек, навесов, козырьков и других архитектурных элементов объекта капитального строительства.

При проведении капитального ремонта здания в сроки, установленные пунктом 11.3 Правил благоустройства для зданий, расположенных в границах городского центра и обращенных одним из фасадов на территорию общего пользования, капитальных объектов, обращенных одним из фасадов на улицу особого градостроительного значения-магистраль городского значения (не реже 1 раза в 5 лет после дня ввода в эксплуатацию капитальных объектов при строительстве, реконструкции или после дня подписания документа о приемке выполненных работ по Текущему ремонту, Капитальному ремонту капитальных объектов) необходима разработка колерного паспорта здания, предусматривающего отделку фасада и цветовое решение, соответствующие требованиям Правил благоустройства в редакции решения Пермской городской Думы от 22.10.2024 № 177.

Здание располагается в границах городского центра, установленных Правилами благоустройства территории города Перми, утвержденными решением Пермской городской Думы от 15.12.2020 № 277.

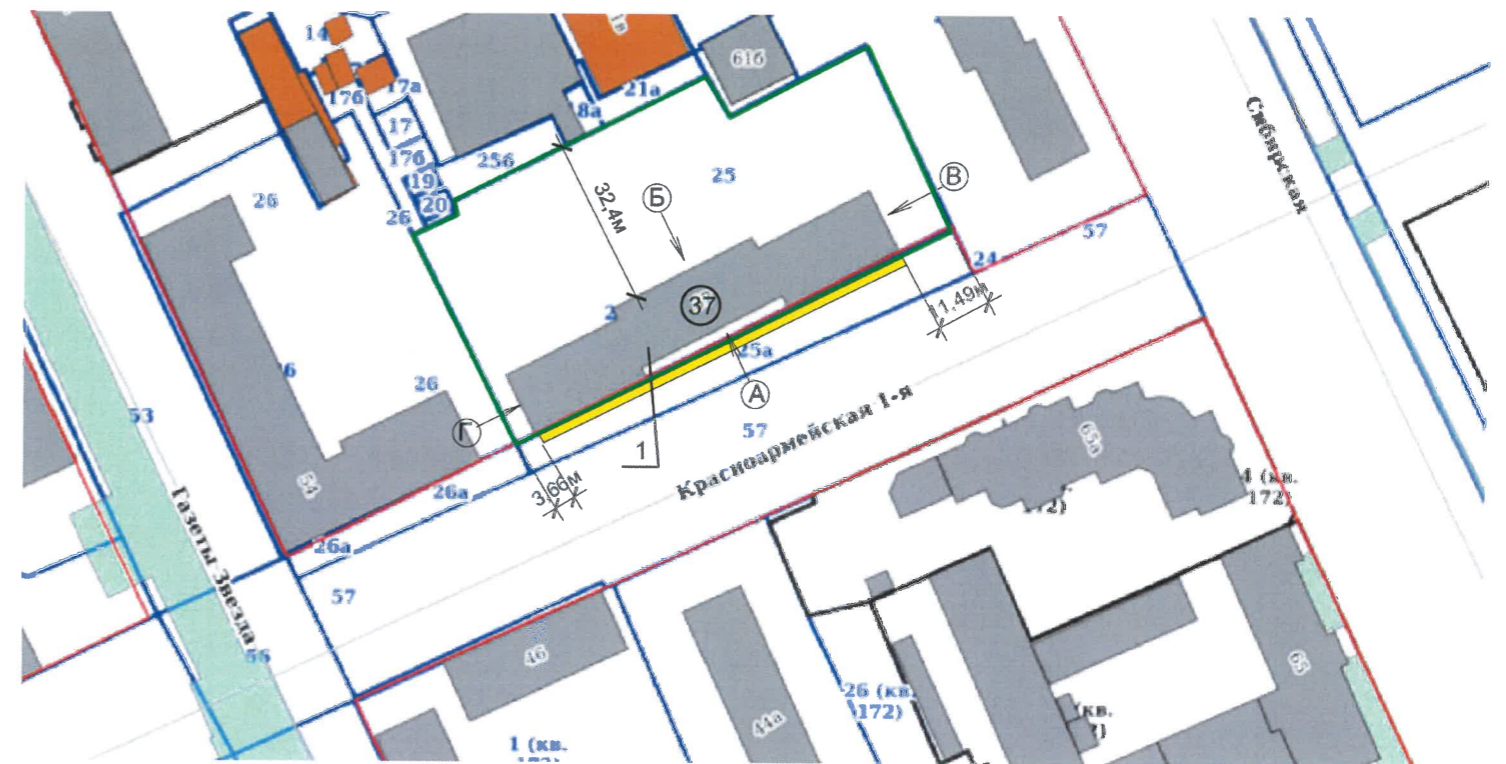
СОГЛАСОВАНО
Заместитель начальника ДГА
- главный архитектор
« 08 » мая 2026 г.

						КР-29/2026.1К.37-ОФ		
						Колерный паспорт по ул. 1-я Красноармейская дом №37, Свердловского района г.Перми		
ИЗМ.	КОЛ.УЧ.	ЛИСТ	№ДОК.	ПОДПИСЬ	ДАТА	СТАДИЯ	ЛИСТ	ЛИСТОВ
Разработал	Балмашева			<i>Балмашева</i>	03.26	Многоквартирный жилой дом с административными помещениями	П	1
Инженер	Попов			<i>Попов</i>	03.26			
						Общие данные	АО "АМБЕР-СТРОЙСЕРВИС"	
Н.контр.	Надымов			<i>Надымов</i>	03.26			

**Инструкция о порядке производства работ,
связанных с окраской фасадов и всех наружных частей
зданий, сооружений, строений, расположенных
на территории города Перми**

- Окраска (отделка) фасадов и всех наружных частей зданий, сооружений, строений, расположенных на территории города Перми, может производиться лишь на основании паспорта внешнего облика объекта капитального строительства (колерного паспорта), согласованного с департаментом градостроительства и архитектуры администрации г. Перми (далее-ДГА).
- До начала процесса окраски (отделки) здания или какого-либо сооружения должны быть произведены работы по капитальному ремонту всех без исключения его наружных частей, подлежащих окраске.
- До начала ремонта зданий, имеющих газосветовую рекламу, сообщить реклам.ораспространителю о предстоящих работах на фасаде здания с целью сохранения вывесок либо их демонтажа.
- Полуразрушенные и разрушенные архитектурные художественно-скульптурные элементы фасада: карнизы, фризы, колонны, пилястры, сандрики, кронштейны, обрамления проемов, различные лепные украшения, барельефы, мозаика, художественная роспись и т. п. подлежат обязательному восстановлению в своем первоначальном виде. Категорически запрещается производить окраску здания без предварительного восстановления указанных элементов декора фасада.
- Металлические поверхности отдельных элементов фасада: чугунные решетки, ограждения балконов и лестниц, элементы входных групп, двери, кронштейны и прочие архитектурно-художественные элементы фасада перед окраской очищаются от грязи, ржавчины, старой краски и покрываются вновь атмосферостойкой краской для металлических поверхностей.
- В соответствии с выданными образцами цвета (колерами) на окраску (отделку) здания организация, производящая ремонт здания, составляет пробные образцы цвета, которые наносятся на подготовленную для покраски поверхность стены в уровне 1-го этажа здания (не выше 1,5 метров от земли).
- Проверку и согласование пробного образца цвета (выкрас колера) производит уполномоченный представитель ДГА. Без указанных проверки и согласования производить окраску (отделку) фасадов здания категорически запрещается.
- Домоуправления, организации и учреждения, производящие окраску (отделку) и связанные с нею ремонт фасадов здания, несут ответственность за выполнение настоящей инструкции и могут быть привлечены к административной ответственности за ее нарушение в соответствии со статьей 6.8.2 «Нарушение требований к внешнему виду фасадов зданий, строений, сооружений» Закона Пермского края от 06.04.2015 № 460-ПК «Об административных правонарушениях в Пермском крае».
- По всем вопросам, связанным с производством работ, необходимо обращаться в ДГА по адресу: г. Пермь, ул. Сибирская, 15, каб. 315, тел. 212-76-98.

Ситуационный план



Условные обозначения:

- 37 - многоквартирный дом по адресу: г. Пермь, Свердловский район, ул. 1-я Красноармейская, 37
- фасады с местами размещения средств размещения информации, рекламных конструкций
- красные линии
- земельный участок кадастровый номер 59:01:4410171:18
- 1,0м - расстояние от объекта капитального строительства до границ земельного участка

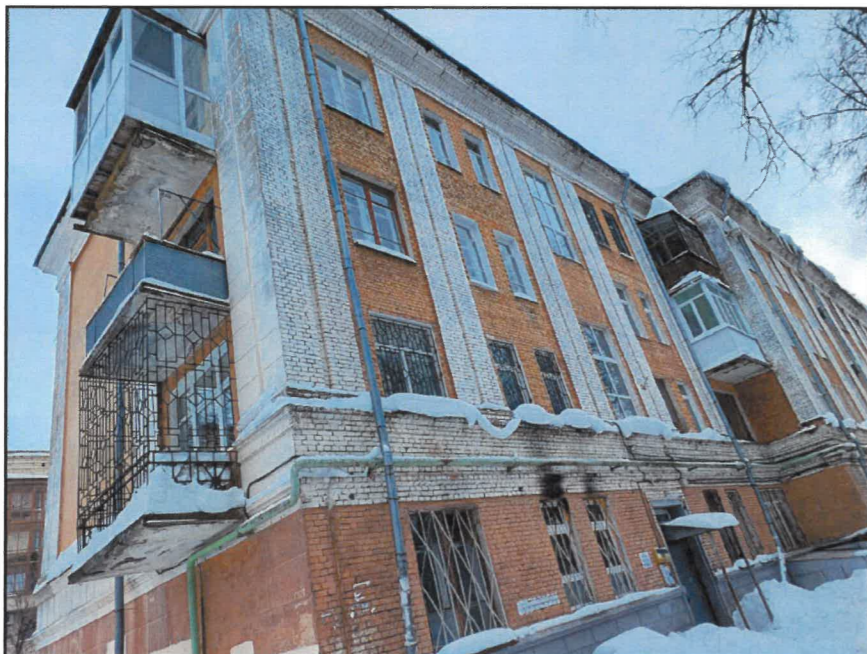
Ведомость ссылочных и прилагаемых документов

Обозначение	Наименование	Примечание
	Ссылочные документы	
Поставление администрации г. Перми от 22.02.2017г. №130	"Об утверждении формы и Порядка согласования паспорта внешнего облика (колерного паспорта) объекта капитального строительства (за исключением объектов, строительство которых не завершено"	
Решение Пермской городской Думы 15.12.2020 №277	"Об утверждении Правил благоустройства территории города Перми"	
Постановление Правительства Пермского края от 20 марта 2019 г. N 190-п	Постановление Правительства Пермского края от 20 марта 2019 г. N 190-п "Об утверждении границ зон охраны объектов культурного наследия регионального значения достопримечательного места " Комсомольский проспект" (г. Пермь, Ленинский, Свердловский районы, мкр. Центр) ...	
№ 015630021419 00004-0186760-01 от 16.04.2019	Колерный паспорт здания по 1-й Красноармейской 37, Свердловского района г Перми	согласован 04.12.2019

СОГЛАСОВАНО
Заместитель начальника ДГА
главный архитектор
И. Харамев
« 08 » мая 20 26 г.

Примечание: Красные линии приведены с сайта: <https://isogd.gorodperm.ru/>

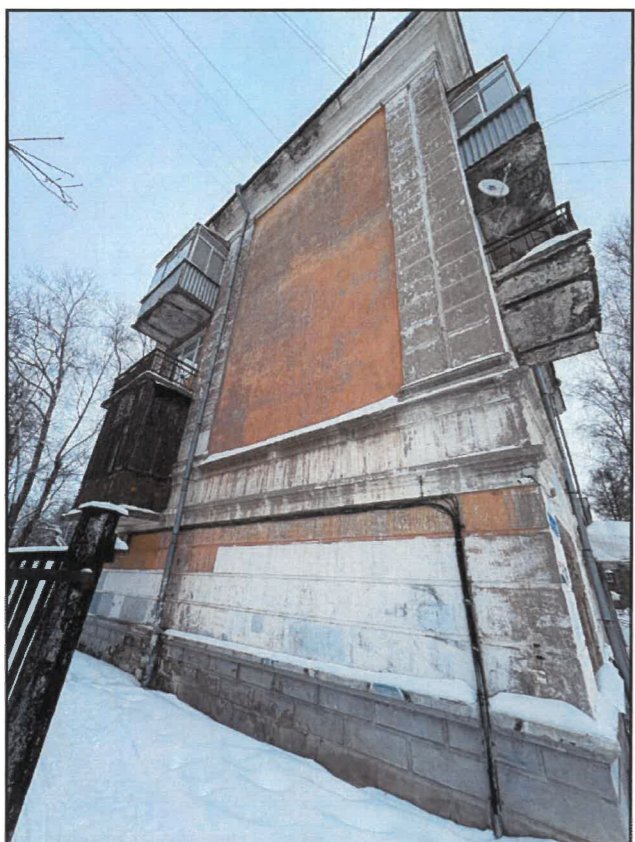
КР-29/2026.1К.37-ОФ							
Колерный паспорт по ул. 1-я Красноармейская дом №37, Свердловского района г.Перми							
ИЗМ.	КОЛ.УЧ.	ЛИСТ	№ДОК.	ПОДПИСЬ	ДАТА		
Разработал	Балмашева	<i>Балмашева</i>	03.26				
Инженер	Попов	<i>Попов</i>	03.26				
Н.контр.	Надымов	<i>Надымов</i>	03.26				
Многоквартирный жилой дом с административными помещениями					СТАДИЯ	ЛИСТ	ЛИСТОВ
Общие данные					П	2	
					АО "АМБЕР-СТРОЙСЕРВИС"		



СОГЛАСОВАНО
 Заместитель начальника ДГА
 главный архитектор
[Signature]
 « 08 » мая 2026 г.

Фотофиксация выполнена: 2 марта 2026 г.

						КР-29/2026.1К.37-ОФ		
						Колерный паспорт по ул. 1-я Красноармейская дом №37, Свердловского района г.Перми		
ИЗМ.	КОЛ.УЧ.	ЛИСТ	№ДОК.	ПОДПИСЬ	ДАТА	СТАДИЯ	ЛИСТ	ЛИСТОВ
Разработал		Балмашева		<i>[Signature]</i>	03.26	Многоквартирный жилой дом с административными помещениями	П	3
Инженер		Попов		<i>[Signature]</i>	03.26			
						Существующие состояние фасадов	АО "АМБЕР-СТРОЙСЕРВИС"	
Н.контр.		Надымов		<i>[Signature]</i>	03.26			

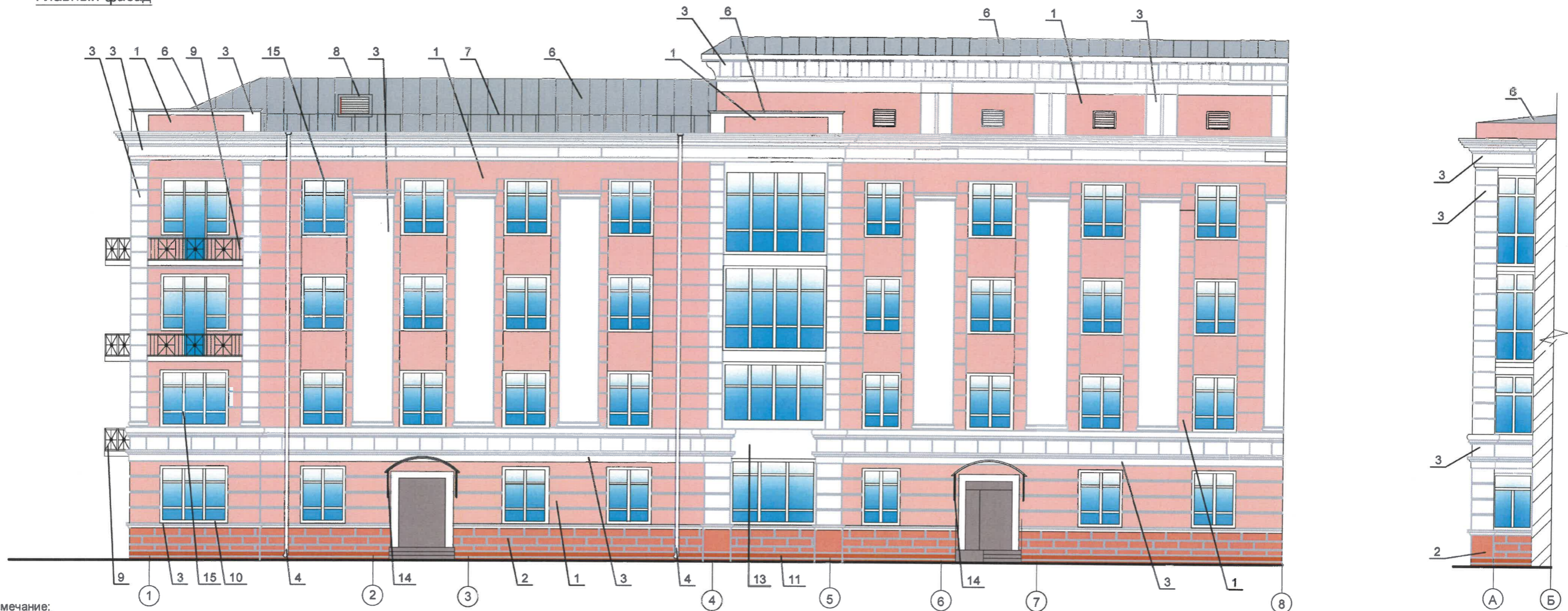


СОГЛАСОВАНО
 Заместитель начальника ДГА
 - главный архитектор
 « 08 » мая 20 26 г.

Фотофиксация выполнена: 2 марта 2026 г.

						КР-29/2026.1К.37-ОФ		
						Колерный паспорт по ул. 1-я Красноармейская дом №37, Свердловского района г.Перми		
ИЗМ.	КОЛ.УЧ.	ЛИСТ	№ДОК.	ПОДПИСЬ	ДАТА	СТАДИЯ	ЛИСТ	ЛИСТОВ
Разработал		Балмашева		<i>Балмашева</i>	03.26	Многоквартирный жилой дом с административными помещениями	П	4
Инженер		Попов		<i>Попов</i>	03.26			
						Существующие состояние фасадов	АО "АМБЕР-СТРОЙСЕРВИС"	
Н.контр.		Надымов		<i>Надымов</i>	03.26			

Главный фасад



Примечание:

1. В случае, если наружные лестницы при дополнительно устроенных входах в общественные помещения здания выходят за границы предоставленного земельного участка и красные линии квартала, то устройство дополнительных или переустройство существующих входных групп требует получения разрешения в установленном порядке.
2. Требования к входным группам установлены пунктом 11.7 Правил благоустройства территории города Перми, утвержденных Решением Пермской городской Думы от 15.12.2020 № 277.
3. При размещении новой входной группы, изменении входной группы при проведении реконструкции, капитального ремонта здания, строения, сооружения требуется разработка проекта колерного паспорта.
4. Размещение входных групп, расположенных в границах территорий достопримечательных мест на территории города Перми, должно соответствовать требованиям, установленным органом охраны объектов культурного наследия.
5. Требования к входным группам, расположенным в границах территорий общего пользования, за исключением входных групп, расположенных в границах территорий достопримечательных мест:
 -архитектурные элементы входных групп (крыльца, входная площадка, ступени, лестницы, ограждения, парапеты, роллетные системы (рольставни), козырьки, приямки, пандусы или подъемные устройства для маломобильных групп населения) должны быть выполнены параллельно фасаду здания, строения, сооружения на расстоянии не более чем 1,5 м от фасада здания, строения, сооружения и при условии сохранения ширины пешеходной зоны (тротуара) не менее 2 м;
 -размер входной площадки - 1,5 м x 1,85 м;
 -входная группа (приямок) в подвальное или полуподвальное помещение должна быть выполнена параллельно фасаду здания, строения, сооружения с лестницей на расстоянии не более чем 1,5 м от фасада здания, строения, сооружения. По периметру входной группы (приямка) устраивается парапет высотой не более 0,5 м, над входной группой (приямком) устанавливается козырек с водоотводом;
 -на высоте более 0,72 м от уровня земли входная группа должна быть выполнена за счет внутреннего пространства здания, строения, сооружения.
6. Ступени и входная площадка входных групп должны иметь противоскользящее покрытие или полосы.
7. На одном из торцов входной площадки может быть предусмотрен пандус или подъемное устройство для маломобильных групп населения.
8. Наружная кнопка вызывного устройства должна быть размещена в начале заезда на пандус или при входе на подъемное устройство для маломобильных групп населения.
9. Глухие экраны ограждений балконов, лоджий (из профилированного металлического листа, алюминиевых композитных панелей и т.д.) по высоте должны быть не более первоначальной исторической высоты ограждения балкона (лоджии). Нормативную высоту ограждения 1,2 метра следует обеспечивать за счет применения не сплошных элементов ограждения (металлические решетки, перила).

СОГЛАСОВАНО
 Заместитель начальника ДГА
 - главный архитектор
 «08» июля 2026 г.

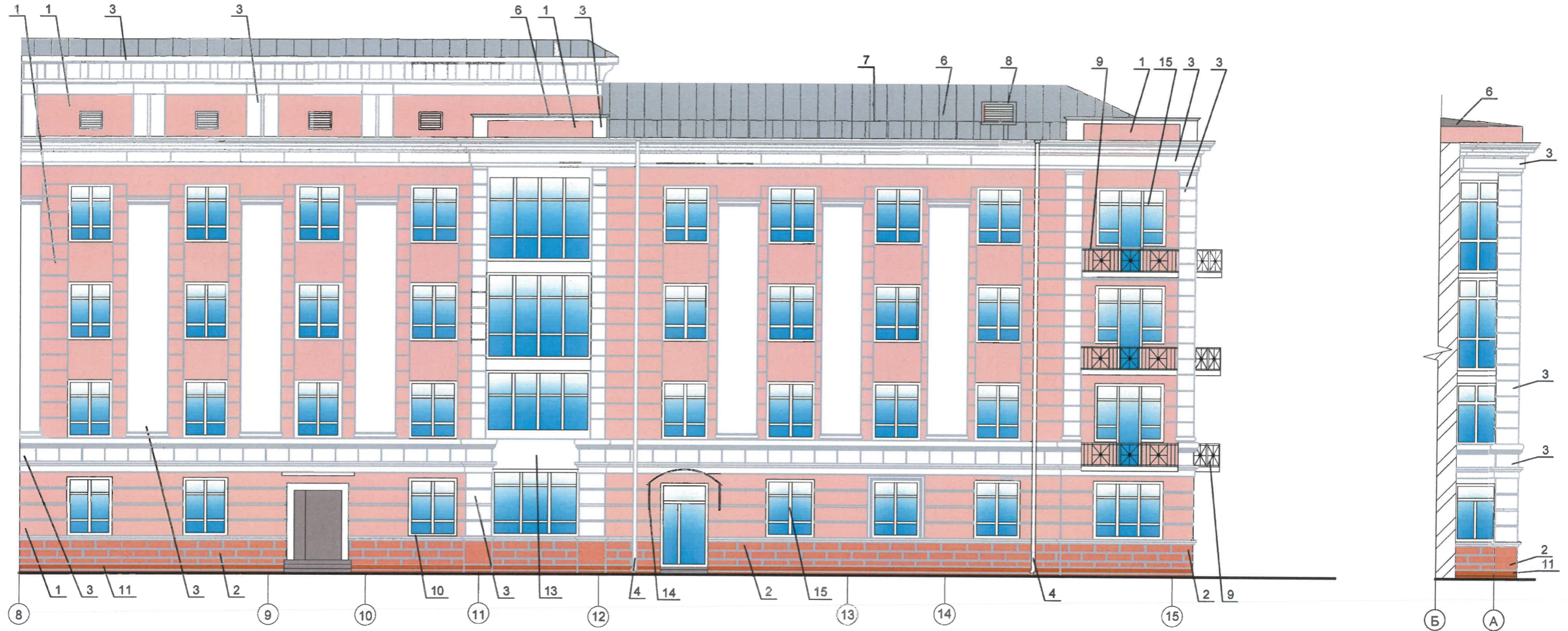
Условные обозначения

1 - Выноска и номер позиции согласно ведомости отделки фасадов см. лист 1



						КР-29/2026.1К.37-ОФ			
						Колерный паспорт по ул. 1-я Красноармейская дом №37, Свердловского района г.Перми			
ИЗМ.	КОЛ.УЧ.	ЛИСТ	№ДОК.	ПОДПИСЬ	ДАТА	Многоквартирный жилой дом с административными помещениями	СТАДИЯ	ЛИСТ	ЛИСТОВ
Разработал	Балмашева	1		<i>Балмашева</i>	03.26		П	5	
Инженер	Попов			<i>Попов</i>	03.26				
						Главный фасад сторона А (фрагмент 1)	АО "АМБЕР-СТРОЙСЕРВИС"		
Н.контр.	Надымов			<i>Надымов</i>	03.26				

Главный фасад



СОГЛАСОВАНО
 Заместитель начальника ДГА
 - главный архитектор
 « 03 » мая 20 26 г.
 Карачева В. В.

Условные обозначения

1 - Выноска и номер позиции согласно ведомости отделки фасадов см. лист 1

фрагмент 1

фрагмент 2



КР-29/2026.1К.37-ОФ							
Колерный паспорт по ул. 1-я Красноармейская дом №37, Свердловского района г.Перми							
ИЗМ.	КОЛ.УЧ.	ЛИСТ	№ДОК.	ПОДПИСЬ	ДАТА		
Разработал		Балмашева		<i>Балмашева</i>	03.26		
Инженер		Попов		<i>Попов</i>	03.26		
Н.контр.		Надымов		<i>Надымов</i>	03.26		
Многоквартирный жилой дом с административными помещениями					СТАДИЯ	ЛИСТ	ЛИСТОВ
Главный фасад сторона А (фрагмент 2)					П	6	
					АО "АМБЕР-СТРОЙСЕРВИС"		

Дворовой фасад



СОГЛАСОВАНО
 Заместитель начальника ДГА
 - главный архитектор
 « 28 » ноя 20 26 г.

Условные обозначения

1 - Выноска и номер позиции согласно ведомости отделки фасадов см. лист 1

фрагмент 1

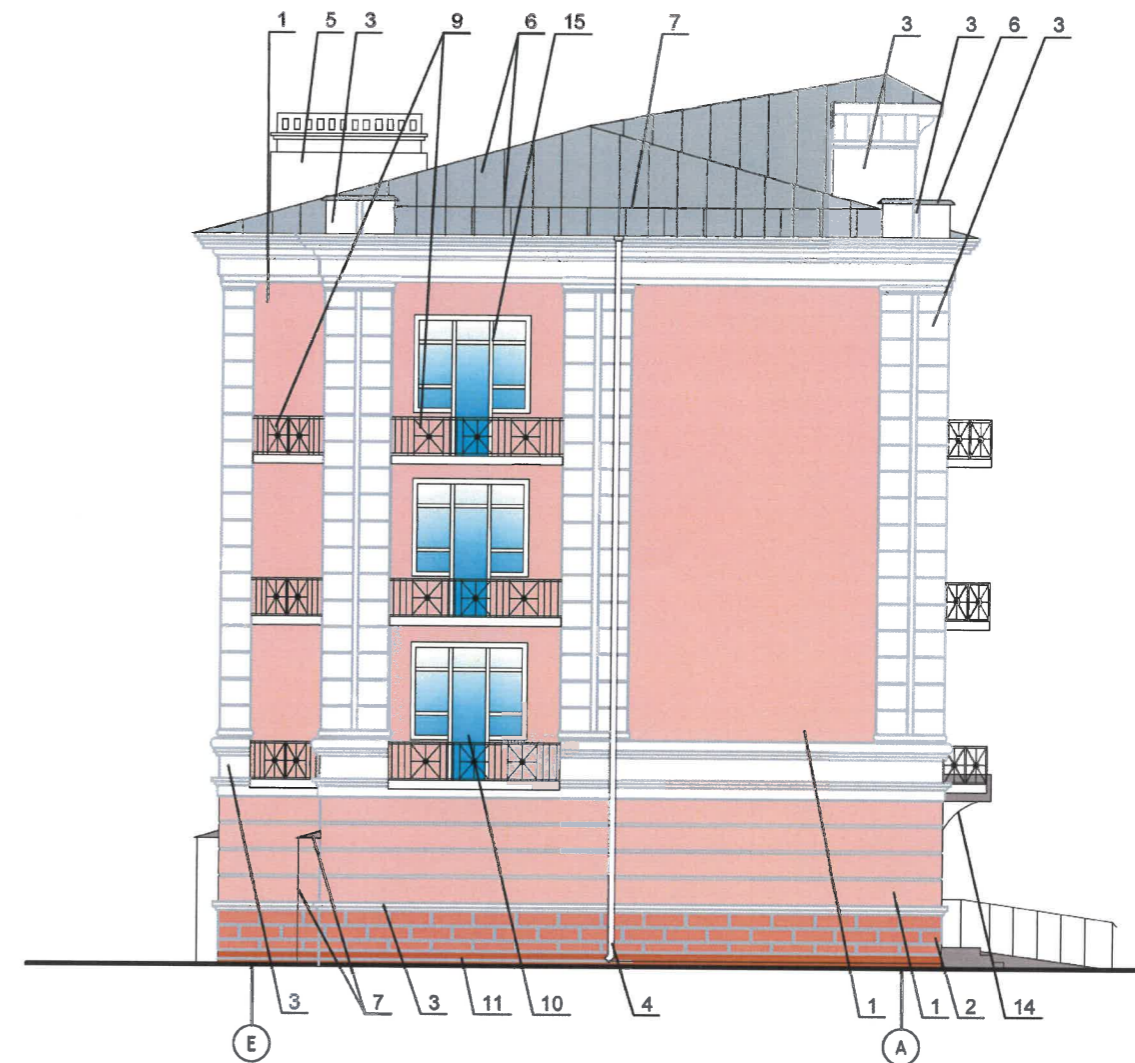
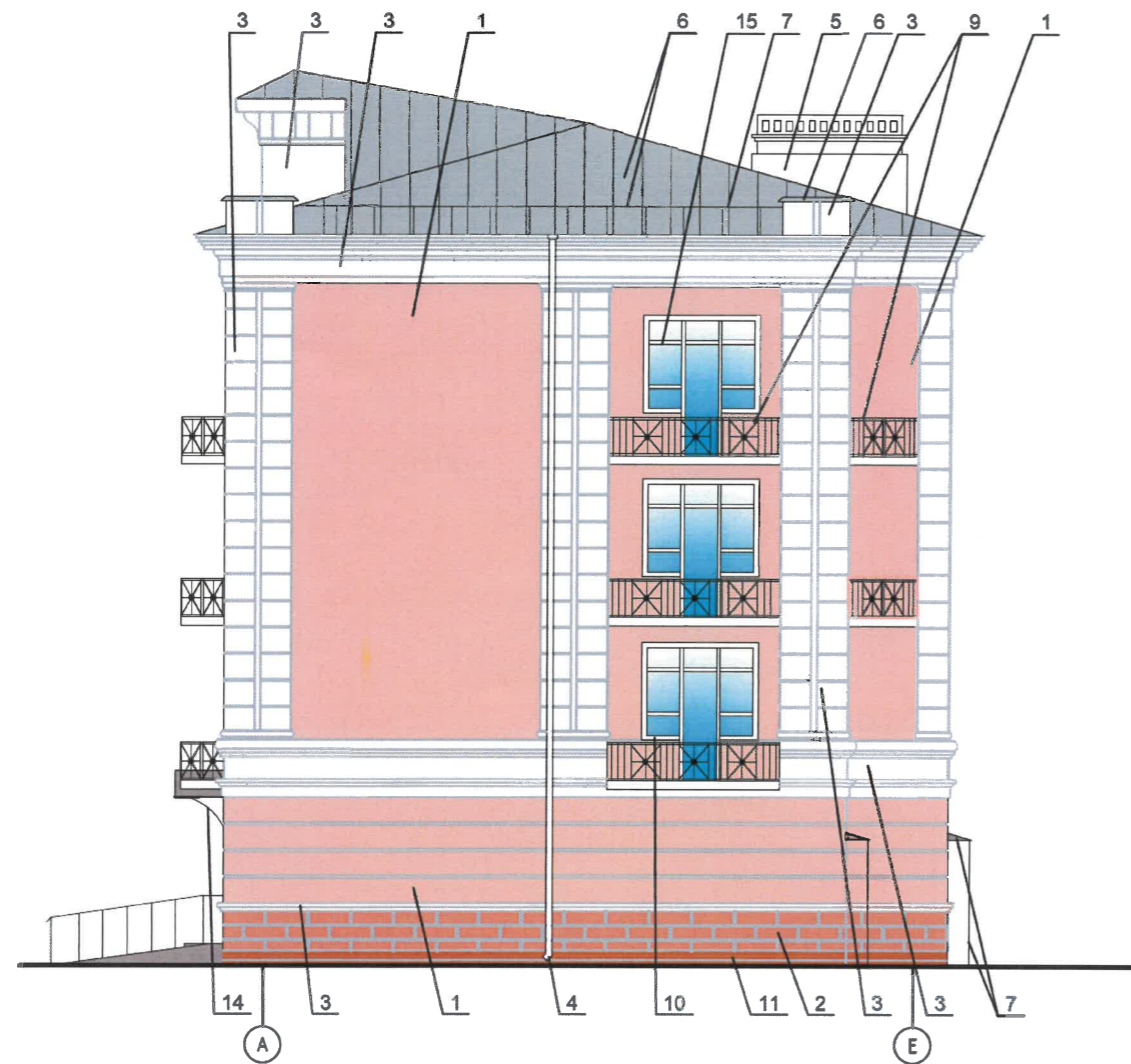
фрагмент 2



						КР-29/2026.1К.37-ОФ			
						Колерный паспорт по ул. 1-я Красноармейская дом №37, Свердловского района г.Перми			
ИЗМ.	КОЛ.УЧ.	ЛИСТ	№ДОК.	ПОДПИСЬ	ДАТА	Многоквартирный жилой дом с административными помещениями	СТАДИЯ	ЛИСТ	ЛИСТОВ
Разработал				Балмашева	03.26		Дворовой фасад сторона Б (фрагмент 2)	П	8
Инженер				Попов	03.26	АО "АМБЕР-СТРОЙСЕРВИС"			
Н.контр.				Надымов	03.26				

Боковой фасад сторона В

Боковой фасад сторона Г



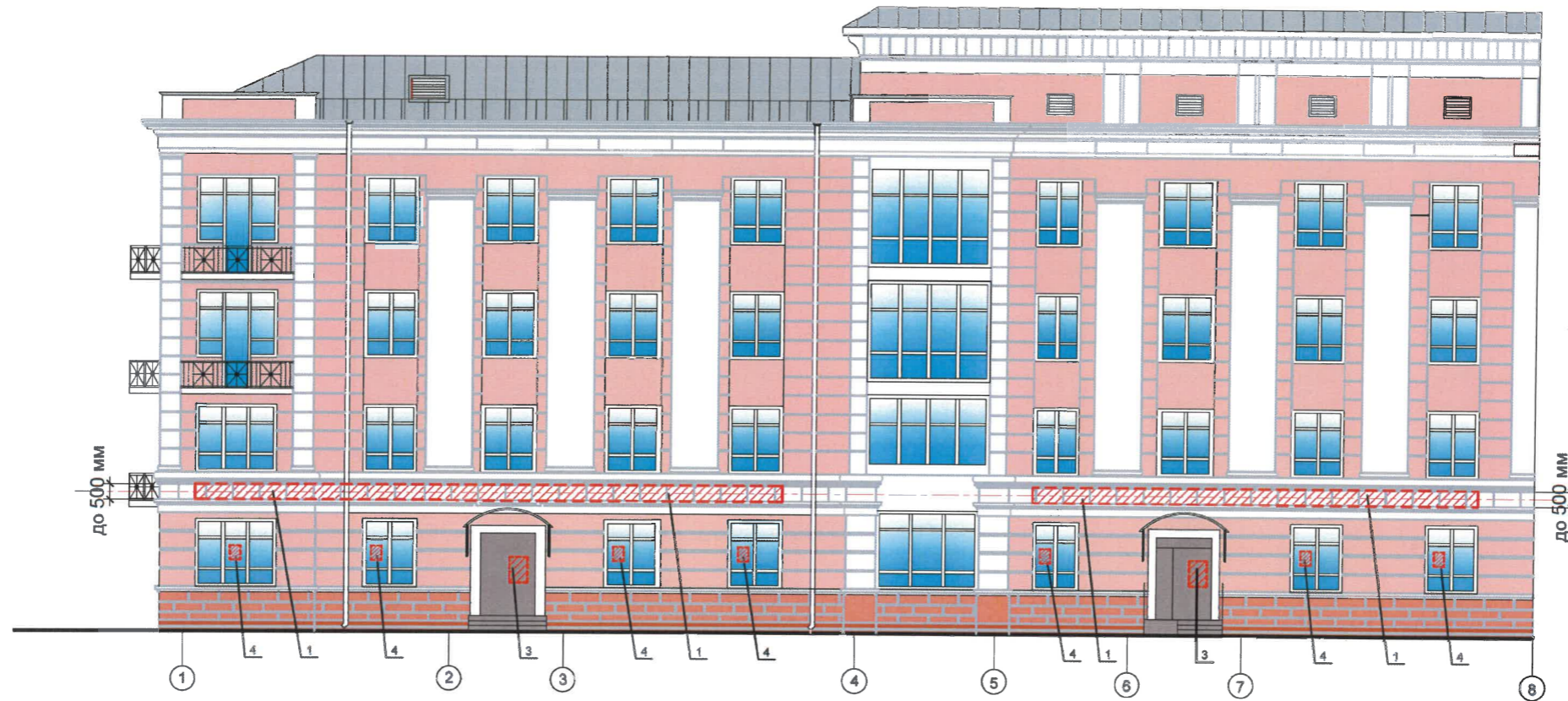
СОГЛАСОВАНО
 Заместитель начальника ДГА
 - главный архитектор
Карачев С.А.
 « 08 » мая 20 16 г.

Условные обозначения

1 - Выноска и номер позиции согласно ведомости отделки фасадов см. лист 1

						КР-29/2026.1К.37-ОФ			
						Колерный паспорт по ул. 1-я Красноармейская дом №37, Свердловского района г.Перми			
Изм.	Кол.уч.	Лист	№ док.	Подпись	Дата	Многоквартирный жилой дом с административными помещениями	Стадия	Лист	Листов
Разработал		Балмашева		<i>Балмашева</i>	03.26			П	9
Инженер		Попов		<i>Попов</i>	03.26				
Н.контр.		Надымов		<i>Надымов</i>	03.26	Боковой фасад сторона В, Боковой фасад сторона Г	АО "АМБЕР-СТРОЙСЕРВИС"		

Главный фасад



Ведомость размещения рекламоносителей и городской информации

№	Тип объекта, материал, способы крепления	Цвет (с указание RAL)	Наличие подсветки
1	Вывеска - объемные буквы и/или логотипы без подложки на металлических направляющих в цвет фасада на стене здания. Металл, пластик, пленки	Фирменные цвета	Внешняя или внутренняя, светодиодами
2	Указатель с наименованием улицы и номером дома (здания) (пункт 11.4.2 Решения Пермской городской Думы от 15.12.2020 № 277). Пластик, металл.	R-(0), G-(20), B-(120)	Возможна подсветка
3	Информационная табличка (режимник). Одиночная (500*700). Пластик, металл, оргстекло.	Фирменные цвета	Без подсветки
4	Вывеска в виде сплошной панели с внутренней стороны витрин, витражей, оконных блоков (высотой не более половины высоты одного остекления витрины, витража, оконного блока, шириной не более половины ширины одного остекления витрины, витража, оконного блока) путем крепления такой панели подвесами с верхней части проема витрины, витража, оконного блока (например, на тросах) с отступом от остекления не менее чем на 0,15 м. Металл, пластик, пленки	Фирменные цвета	Возможна подсветка

СОГЛАСОВАНО
 Заместитель начальника ДГА
 - главный архитектор
 « 08 » июля 20 16 г.

Условные обозначения

- Место для размещения дополнительного оборудования
- Выноска и номер позиции согласно ведомости средств размещения информации рекламных конструкций
- Размеры объектов, расстояния
- Единая горизонтальная и/или вертикальная ось размещения объектов



КР-29/2026.1К.37-ОФ						
Колерный паспорт по ул. 1-я Красноармейская дом №37, Свердловского района г.Перми						
ИЗМ.	КОЛ.УЧ.	ЛИСТ	№ДОК.	ПОДПИСЬ	ДАТА	
Разработал	Балмашева			<i>Балмашева</i>	03.26	
Инженер	Попов			<i>Попов</i>	03.26	
Н.контр.	Надымов			<i>Надымов</i>	03.26	
Многоквартирный жилой дом с административными помещениями				СТАДИЯ	ЛИСТ	ЛИСТОВ
Размещение объектов городской информации (главный фасад)				П	10	
				АО "АМБЕР-СТРОЙСЕРВИС"		

Главный фасад



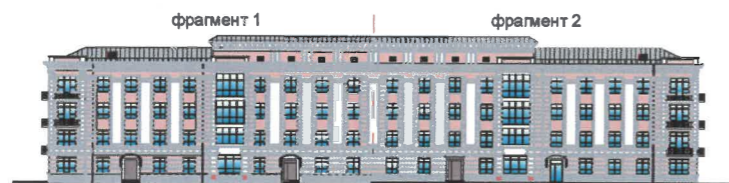
Примечание:

1. Места размещения информации располагаются относительно условной прямой линии - единой горизонтальной оси. Местоположение оси на фасаде определяется как половина расстояния между верхним и нижним архитектурным элементом (окна, наличники, карниз, фриз и др.), выделяющимся (западающим, выступающим) из плоскости стены.
2. Размещение вывесок и рекламных конструкций должно осуществляться в границах места допустимого размещения средств размещения информации, рекламных конструкций, установленных данным колерным паспортом объектом капитального строительства.
3. Размещение вывесок по отношению друг к другу, их конфигурация, наполненность информацией должны соответствовать Стандартным требованиям к вывескам, их размещению и эксплуатации (далее - Стандартные требования), утвержденным Решением Пермской городской Думы от 15.12.2020 №277.
4. В случае, если планируемые к размещению вывески не соответствуют типу и местам размещения средства размещения информации, рекламных конструкций колерного паспорта, потребуется внесение изменений в настоящий колерный паспорт.
5. Максимальный размер информационных табличек - 0,5 м x 0,7 м (пункт 2.13 Стандартных требований).
6. Узел крепления каждого типа объекта информации разрабатывается отдельным рабочим проектом.
7. В случае размещения рекламной конструкции на фасаде здания, строения, сооружения, такая конструкция должна быть отражена в составе нового колерного паспорта, а ее размещение должно осуществляться в соответствии с действующим порядком установки эксплуатации рекламных конструкций на территории города Перми, утвержденным решением Пермской городской Думы от 27.01.2009 № 11, с последующим получением на установку и эксплуатацию рекламной конструкции в установленном порядке.
8. В случае возникновения спорных ситуаций с другими организациями в отношении мест размещения вывесок, расположенных не в границах занимаемого помещения, регулирование конфликта и окончательное решение по размещению вывесок той или иной претендующей организации принимает владелец данного объекта.
9. В случае возникновения спорных ситуаций с другими организациями в отношении мест размещения нестандартных вывесок, расположенных не в границах занимаемого помещения, регулирование конфликта и окончательное решение по размещению вывесок той или иной претендующей организации в соответствии с положениями Жилищного кодекса Российской Федерации должно приниматься на собрании собственников помещений в многоквартирном доме.
10. Размещение вывесок, перекрывающих оконные проемы, а также расположенных на балконах зданий и сооружений должно быть согласовано с собственниками помещений, к которым относится балкон и данный оконный проем.
11. В случае возникновения спорных ситуаций в отношении места размещения информационной конструкции на парапете кровли/кравле/стене у кровли, регулирование конфликта и окончательное решение по размещению информационной конструкции должно приниматься на собрании собственников помещений в многоквартирном доме в соответствии с положениями Жилищного кодекса Российской Федерации.

СОГЛАСОВАНО
Заместитель начальника ДГА
- главный архитектор
« 08 » мая 20 26г.

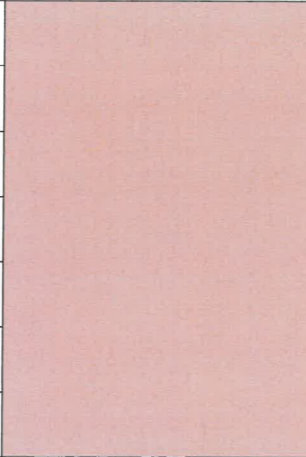
Условные обозначения

- Место для размещения дополнительного оборудования
- Вывоска и номер позиции согласно ведомости средств размещения информации рекламных конструкций
- Размеры объектов, расстояния
- Единая горизонтальная и/или вертикальная ось размещения объектов



КР-29/2026.1К.37-ОФ					
Колерный паспорт по ул. 1-я Красноармейская дом №37, Свердловского района г.Перми					
ИЗМ.	КОЛ.УЧ.	ЛИСТ	№ДОК.	ПОДПИСЬ	ДАТА
Разработал		Балмашева		<i>Балмашева</i>	03.26
Инженер		Попов		<i>Попов</i>	03.26
Н.контр.		Надымов		<i>Надымов</i>	03.26
Многоквартирный жилой дом с административными помещениями				СТАДИЯ	ЛИСТ
Размещение объектов городской информации (главный фасад)				П	11
				АО "АМБЕР-СТРОЙСЕРВИС"	

Эталоны колеров


Позиция согласно ведомости отделки фасадов	Координаты цвета RAL DESIGN 050 70 20	C:	16	
		M:	30	
		Y:	36	
		K:	5	
		R:	203	
		G:	169	
		B:	148	
1				

Позиция согласно ведомости отделки фасадов	Координаты цвета RAL DESIGN 050 50 30	C:	33	
		M:	56	
		Y:	69	
		K:	9	
		R:	161	
		G:	113	
		B:	84	
2, 12				

Позиция согласно ведомости отделки фасадов	Координаты цвета RAL CLASSIC 7004	C:	7	
		M:	4	
		Y:	4	
		K:	33	
		R:	158	
		G:	160	
		B:	161	
6, 7, 8, 14				

Позиция согласно ведомости отделки фасадов	Координаты цвета RAL CLASSIC 9010	C:	0	
		M:	0	
		Y:	7	
		K:	0	
		R:	247	
		G:	249	
		B:	239	
3, 4, 5, 10, 13,				

Позиция согласно ведомости отделки фасадов	Координаты цвета RAL CLASSIC 8011	C:	10	
		M:	90	
		Y:	100	
		K:	50	
		R:	90	
		G:	58	
		B:	41	
9				

Позиция согласно ведомости отделки фасадов	Координаты цвета RAL DESIGN 050 30 30	C:	45	
		M:	78	
		Y:	84	
		K:	30	
		R:	111	
		G:	67	
		B:	50	
11				

СОГЛАСОВАНО
Заместитель начальника ДГА
- главный архитектор
Карачев С.А.
« 05 » мая 20 26 г.

Позиция согласно ведомости отделки фасадов	Координаты цвета RAL CLASSIC 9003	C:	0	
		M:	0	
		Y:	0	
		K:	0	
		R:	244	
		G:	248	
		B:	244	
15				

Координаты цветов RAL приведены с сайта <https://colorscheme.ru/> Каталог цветов: RAL CLASSIC , RAL DESIGN

						КР-29/2026.1К.37-ОФ			
						Колерный паспорт по ул. 1-я Красноармейская дом №37, Свердловского района г.Перми			
ИЗМ.	КОЛ.УЧ.	ЛИСТ	№ДОК.	ПОДПИСЬ	ДАТА	Многоквартирный жилой дом с административными помещениями	СТАДИЯ	ЛИСТ	ЛИСТОВ
Разработал	Балмашева			<i>Балмашева</i>	03.26		Эталоны колеров	П	12
Инженер	Попов			<i>Попов</i>	03.26				
Н.контр.	Надымов			<i>Надымов</i>	03.26	АО "АМБЕР-СТРОЙСЕРВИС"			