

ИП Шмидт А.А.

№ 059-22-01-26-2524 от 11.11.2025

Заказчик: Департамент градостроительства и
архитектуры администрации города Перми

**ПАСПОРТ ВНЕШНЕГО ОБЛИКА (КОЛЕРНЫЙ ПАСПОРТ)
ОБЪЕКТА КАПИТАЛЬНОГО СТРОИТЕЛЬСТВА
(за исключением объектов, строительство которых не завершено)
(далее - колерный паспорт)**

АДРЕС ОБЪЕКТА: г.Пермь, административный район Индустриальный,
улица Архитектора Связева, здание (строение) № 52

243-03-2025-AP

ПЕРМЬ 2025г.

Пояснительная записка.

Ведомость чертежей, отображающих архитектурные решения

Лист	Наименование	Прим.
1	Общие данные (начало)	
2	Общие данные (продолжение)	
3	Существующее состояние фасадов (фотофиксация)	
4	Главный фасад в осях А - Е	
5	Боковой фасада в осях 1 - 5	
6	Дворовой фасад в осях Е - А	
7	Боковой фасада в осях 5 - 1	
8	Размещение средств размещения информации, рекламных конструкций	
9	Эталоны колеров	

Ведомость отделки фасадов

Поз.	Элемент фасада	Эталон цвета	Обознач.	Вид отделки	Прим.
1	Поле стен (тип 1)		RAL 160 50 10	Бетонная плитка, окраска / Фиброцементные плиты	OF756 OZON (или аналог)
2	Поле стен (тип 2)		RAL 140 70 10	Бетонная плитка, окраска / Фиброцементные плиты	OF784 OZON (или аналог)
3	Двери, ограждения, решетки		RAL 8024	Атмосферостойкая краска по металлу	
4	Оконные и дверные блоки, перепелеты остекления лоджий		RAL 9003	Металлопластик / Алюминиевый профиль	
5	Ступени, покрытие пандуса		—	Бетон / Бетонная плитка / Резиновая крошка	
6	Козырьки, вент. решетка, кровля приямков		RAL 7004	Оцинкованный металл с полимерным покрытием	
7	Отлив, откосы		RAL 9003	Оцинкованный металл с полимерным покрытием	
8	Ограждение лоджий (тип 1)		RAL 9002	Алюмокомпозитные панели / Оцинк. сталь с полим. покр	
9	Ограждение лоджий (тип 2)		RAL 7005	Алюмокомпозитные панели / Оцинк. сталь с полим. покр	
11	Кабель-каналы		RAL 7004	Оцинкованная сталь с полимерным покрытием	
12	Боковые стенки лестниц, пандуса, цоколь		RAL 7005	Бетон, окраска / Фиброцементные плиты	OF784 OZON (или аналог)
13	Поле стен (тип 3)		RAL 110 85 10	Бетонная плитка, окраска / Фиброцементные плиты	OF782 OZON (или аналог)
14	Плиты (2-12 эт.) и боковые стенки (3-12 эт.) лоджий МОП.		RAL 110 85 10	Шпатлевка, окраска	OF782 OZON (или аналог)
15	Поле стен (тип 5)		RAL 8028	Бетонная плитка, окраска / Фиброцементные плиты	
16	Фриз козырька		RAL 7005	Алюмокомпозитные панели	

Краткая характеристика

Объект – 12 этажный многоквартирный жилой дом по адресу г. Пермь, административный район Индустриальный, улица Архитектора Связева, здание (строение) 52;
 Год постройки и ввода в эксплуатацию – 1975г;
 В плане здание сложной конфигурации;
 Материалы несущих стен – Ж/б панель;
 Кровля плоская с покрытием из рулонного материала;
 Ранее согласованные колерные паспорта: не разрабатывались;
 Нахождение в границах зон охраны культурных объектов культурного наследия зоне ОКН — здание располагается за пределами зон охраны объектов культурного наследия.

Настоящим колерным паспортом:

- определяются типы и виды отделки, и их цветовые решения
 - устанавливаются виды и места размещения средств размещения информации, рекламных конструкций.

Цветовое решение и применяемые материалы обеспечивают комплексное решение всех элементов фасадов, единство архитектурного облика здания. Средства размещения информации, рекламные конструкции не нарушат архитектурный облик здания.

Раздел «Архитектурно-художественная подсветка» настоящим колерным паспортом не разрабатывается. Освещение фасада осуществляется за счет свечения окон и вывесок.

Средства размещения информации, рекламные конструкции, не соответствующие типу и местам их возможного размещения, подлежат демонтажу.

В соответствии с Градостроительным кодексом Российской Федерации, решением Пермской городской Думы от 15.12.2020 № 277 «Об утверждении Правил благоустройства территории города Перми» и постановлением администрации города Перми от 22.02.2017 № 130 «Об утверждении формы и Порядка согласования паспорта внешнего облика объекта капитального строительства (колерного паспорта) объекта капитального строительства (за исключением объектов, строительство которых не завершено)» колерные паспорта либо их изменения не являются разрешительной документацией на строительство, реконструкцию объекта капитального строительства; не являются правовым основанием на устройство (переустройство, демонтаж) пристроек, навесов, козырьков и других архитектурных элементов объекта капитального строительства. Входные группы должны соответствовать проектной документации переустройства и перепланировки, перевода жилых помещений в нежилые.

Здание располагается на территории, выходящей на улицу особого градостроительного значения-магистраль городского значения улица Архитектора Связева, установленной Решением Пермской городской Думы от 26.09.2023 №188 «О внесении изменений в Правила благоустройства территории города Перми, утвержденные решением Пермской городской Думы от 15.12.2020 № 277».



Изм.	Кол.уч.	Лист	№док	Подпись	Дата				
						243-03-2025-AP			
						Колерный паспорт по улице Архитектора Связева дом № 52, Индустриального района г.Перми.			
						Многоквартирный жилой дом	Стадия	Лист	Листов
							П	1	9
						Общие данные (начало)	ИП Шмидт А. А.		
Разраб.		Августов. А.М		<i>[Подпись]</i>	11.2025				
Н.контр.		Августов. А.М		<i>[Подпись]</i>	11.2025				

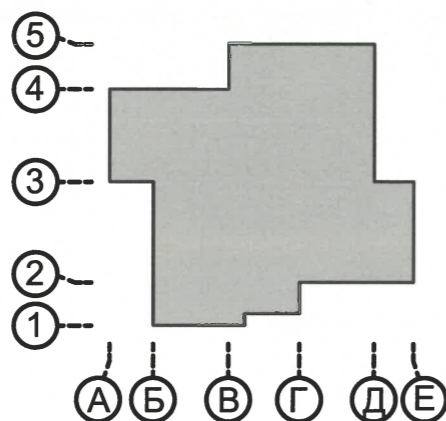
Инструкция о порядке производства работ, связанных с окраской фасадов и всех наружных частей зданий, сооружений, строений, расположенных на территории города Перми

- Окраска (отделка) фасадов и всех наружных частей зданий, сооружений, строений, расположенных на территории города Перми, может производиться лишь на основании паспорта внешнего облика объекта капитального строительства (колерного паспорта), согласованного с департаментом градостроительства и архитектуры администрации г. Перми (далее-ДГА).
- До начала процесса окраски (отделки) здания или какого-либо сооружения должны быть произведены работы по капитальному ремонту всех без исключения его наружных частей, подлежащих окраске.
- До начала ремонта зданий, имеющих газосветовую рекламу, сообщить рекламораспространителю о предстоящих работах на фасаде здания с целью сохранения вывесок либо их демонтажа.
- Полуразрушенные и разрушенные архитектурные художественно-скульптурные элементы фасада: карнизы, фризы, колонны, пилястры, сандрики, кронштейны, обрамления проемов, различные лепные украшения, барельефы, мозаика, художественная роспись и т.п. подлежат обязательному восстановлению в своем первоначальном виде. Категорически запрещается производить окраску здания без предварительного восстановления указанных элементов декора фасада.
- Металлические поверхности отдельных элементов фасада: чугунные решетки, ограждения балконов и лестниц, элементы входных групп, двери, кронштейны и прочие архитектурнохудожественные элементы фасада перед окраской очищаются от грязи, ржавчины, старой краски и покрываются вновь атмосферостойкой краской для металлических поверхностей.
- В соответствии с выданными образцами цвета (колерами) на окраску (отделку) здания организация, производящая ремонт здания, составляет пробные образцы цвета, которые наносятся на подготовленную для покраски поверхность стены в уровне 1-го этажа здания (не выше 1,5 метров от земли).
- Проверку и согласование пробного образца цвета (выкрас колера) производит уполномоченный представитель ДГА. Без указанных проверки и согласования производить окраску (отделку) фасадов здания категорически запрещается.
- Домоуправления, организации и учреждения, производящие окраску (отделку) и связанный с нею ремонт фасадов здания, несут ответственность за выполнение настоящей инструкции и могут быть привлечены к административной ответственности за ее нарушение в соответствии со статьей 6.8.2 «Нарушение требований к внешнему виду фасадов зданий, строений, сооружений» Закона Пермского края от 06.04.2015 № 460-ПК «Об административных правонарушениях в Пермском крае».
- По всем вопросам, связанным с производством работ, необходимо обращаться в ДГА по адресу: г. Пермь, ул. Сибирская, 15, каб. 315, тел. 212-76-98.

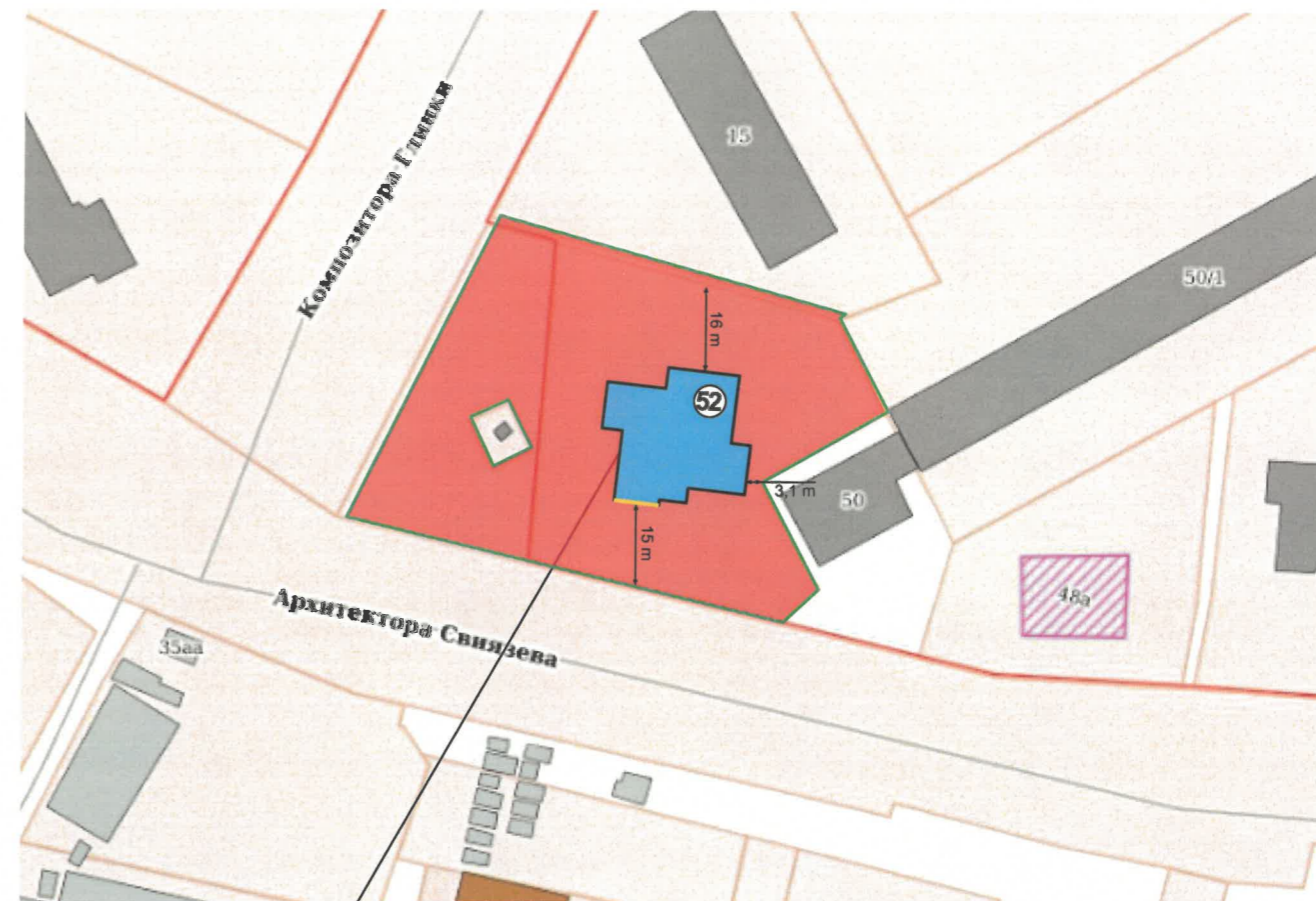
Ведомость ссылочных и прилагаемых документов

ОБОЗНАЧЕНИЕ	НАИМЕНОВАНИЕ	ПРИМЕЧАНИЯ
Решение Пермской городской Думы от 15.12.2020 № 277	Об утверждении Правил благоустройства территории города Перми	
Постановление администрации г. Перми от 22.02.2017 № 130	Об утверждении формы и Порядка согласования паспорта внешнего облика (колерного паспорта) объекта капитального строительства (за исключением объектов, строительство которых не завершено)	
Муниципальный контракт от 04.04.2025 № 03565000014250018620001	«Разработка колерных паспортов зданий в городе Перми»	

План условных координационных осей



Ситуационный план



- 1 Многоквартирный жилой дом по адресу: г. Пермь, Индустриальный район, улица Архитектора Связева, № 52
- Фасады с местами размещения средств размещения, информации рекламных конструкций
- Земельный участок с кадастровыми номерами 59:01:4413938:40
- Красные линии
- ← М → Расстояние от Объекта до границ земельного участка и/или красных линий

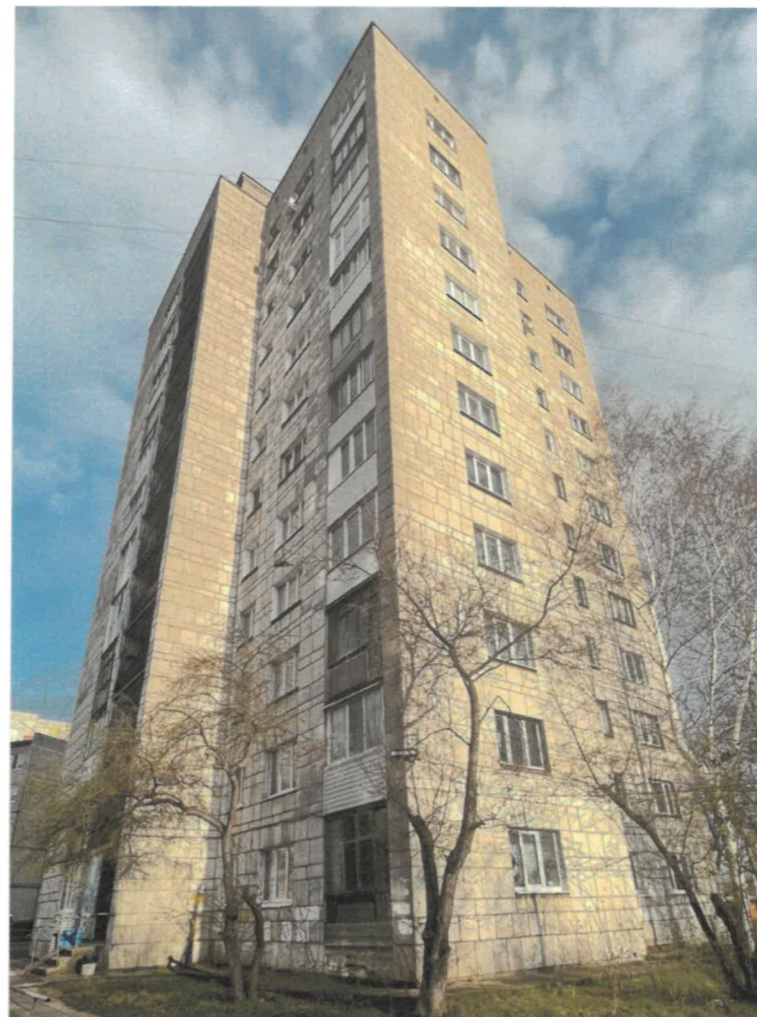
Примечание:

- Красные линии взяты с сайта <https://isogd.gorodperm.ru>
- Границы з.у. и его номер приведены с сайта <https://nspd.gov.ru>

СОГЛАСОВАНО
Заместитель начальника ДГА
главный архитектор
« 21 » 11 2025 г.

243-03-2025-AP					
Колерный паспорт по улице Архитектора Связева дом № 52, Индустриального района г.Перми.					
Изм.	Кол.уч.	Лист	№док	Подпись	Дата
Разраб.	Августов. А.М				11.2025
Многоквартирный жилой дом				Стадия	Лист
				П	2
Н.контр.				Листов	
Общие данные (продолжение)				ИП Шмидт А. А.	

Главный фасад



СОГЛАСОВАНО
 Заместитель начальника ДГА
 - главный архитектор
Караев С. А.
 « 29 » 11 2025 г.

Фотофиксация выполнена: октябрь 2025 года

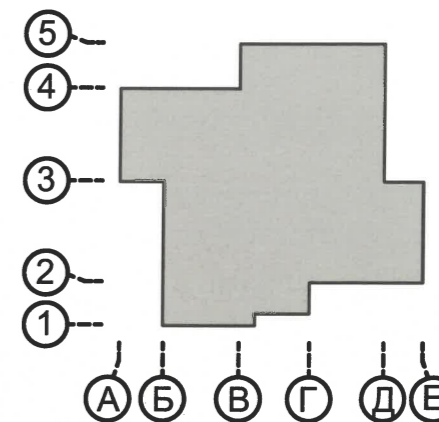
						243-03-2025-AP			
						Колерный паспорт по улице Архитектора Связьева дом № 52, Индустриального района г.Перми.			
Изм.	Кол.уч	Лист	№док	Подпись	Дата	Многоквартирный жилой дом	Стадия	Лист	Листов
	Разраб.	Августов. А.М		<i>А.М. Августов</i>	11.2025		П	3	
	Н.контр.	Августов. А.М		<i>А.М. Августов</i>	11.2025	Существующее состояние фасадов (фотофиксация).	ИП Шмидт А. А.		



Условные обозначения

1 - Выноска и номер позиции согласно ведомости отделки фасадов на листе 1

План условных координационных осей

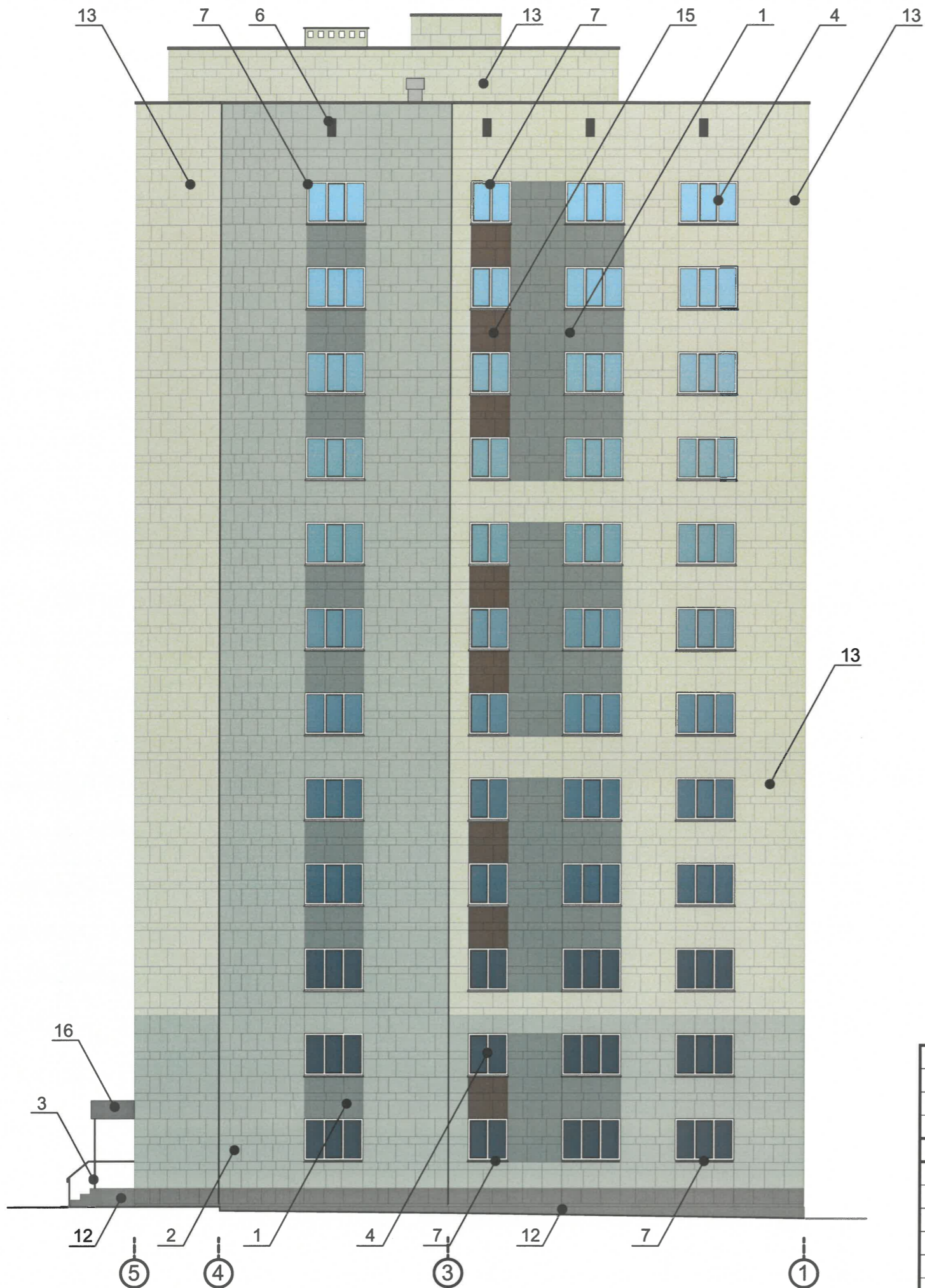


СОГЛАСОВАНО
 Заместитель начальника ДГА
 - главный архитектор
 « 29 » 11 2025 г.

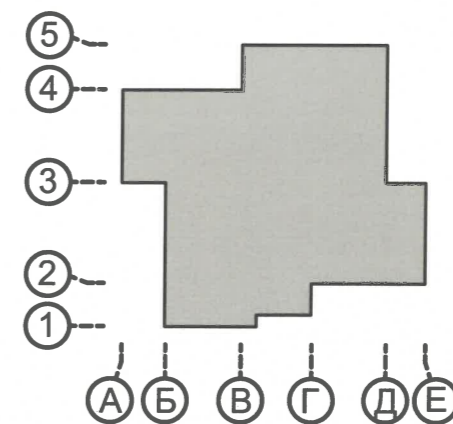
Примечание

1. В случае, если наружные лестницы при дополнительно устроенных входах в общественные помещения здания выходят за границы предоставленного земельного участка и красные линии квартала, то устройство дополнительных или переустройство существующих входных групп требует получения разрешения в установленном порядке.
2. Требования к входным группам установлены пунктом 11.7 Правил благоустройства территории города Перми, утвержденных Решением Пермской городской Думы от 15.12.2020 № 277.
3. При размещении новой входной группы, изменении входной группы при проведении реконструкции, капитального ремонта здания, строения, сооружения требуется разработка проекта колерного паспорта.
4. Размещение входных групп, расположенных в границах территорий достопримечательных мест на территории города Перми, должно соответствовать требованиям, установленным органом охраны объектов культурного наследия.
5. Требования к входным группам, расположенным в границах территорий общего пользования, за исключением входных групп, расположенных в границах территорий достопримечательных мест:
 - архитектурные элементы входных групп (крыльца, входная площадка, ступени, лестницы, ограждения, парапеты, роллетные системы (рольставни), козырьки, прямки, пандусы или подъемные устройства для маломобильных групп населения) должны быть выполнены параллельно фасаду здания, строения, сооружения на расстоянии не более чем 1,5 м от фасада здания, строения, сооружения и при условии сохранения ширины пешеходной зоны (тротуара) не менее 2 м;
 - размер входной площадки - 1,5 м x 1,85 м;
 - входная группа (прямоик) в подвальное или полуподвальное помещение должна быть выполнена параллельно фасаду здания, строения, сооружения с лестницей на расстоянии не более чем 1,5 м от фасада здания, строения, сооружения. По периметру входной группы (прямоика) устанавливается парапет высотой не более 0,5 м, над входной группой (прямоиком) устанавливается козырек с водоотводом;
 - на высоте более 0,72 м от уровня земли входная группа должна быть выполнена за счет внутреннего пространства здания, строения, сооружения.
6. Ступени и входная площадка входных групп должны иметь противоскользящее покрытие или полосы.
7. На одном из торцов входной площадки может быть предусмотрен пандус или подъемное устройство для маломобильных групп населения.
8. Наружная кнопка вызывного устройства должна быть размещена в начале заезда на пандус или при входе на подъемное устройство для маломобильных групп населения.
9. Глухие экраны ограждений балконов (из профилированного металлического листа, алюминиевых композитных панелей и т.д.) по высоте должны быть не более первоначальной исторической высоты ограждения балкона. Нормативную высоту ограждения (1,2 метра) следует обеспечивать за счет применения дополнительных не сплошных элементов ограждения (металлические решетки, поручни и т.д.).

						243-03-2025-AP			
						Колерный паспорт по улице Архитектора Связева дом № 52, Индустриального района г.Перми.			
Изм.	Кол.уч.	Лист	№ док	Подпись	Дата	Многоквартирный жилой дом	Стадия	Лист	Листов
Разраб.		Августов. А.М		<i>[Signature]</i>	11.2025		П	4	
						Главный фасад в осях А - Е	ИП Шмидт А. А.		
Н.контр.		Августов. А.М		<i>[Signature]</i>	11.2025				



План условных координационных осей



Примечание:

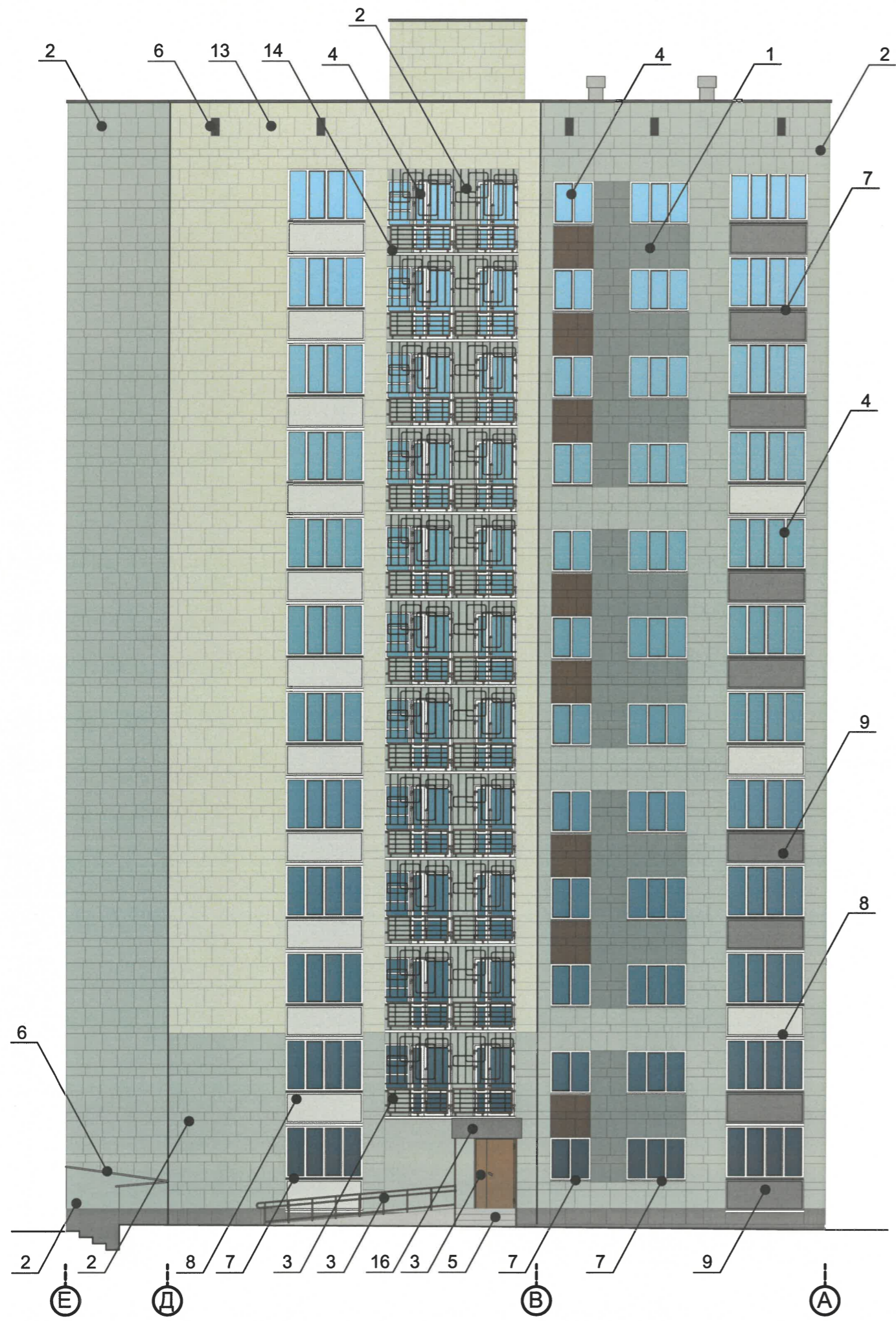
1. Условия устройства и переустройства входных групп см.лист 4
2. Условия размещения систем кондиционирования см.лист 5



Условные обозначения

- 1 - Выноска и номер позиции согласно ведомости отделки фасадов на листе 1

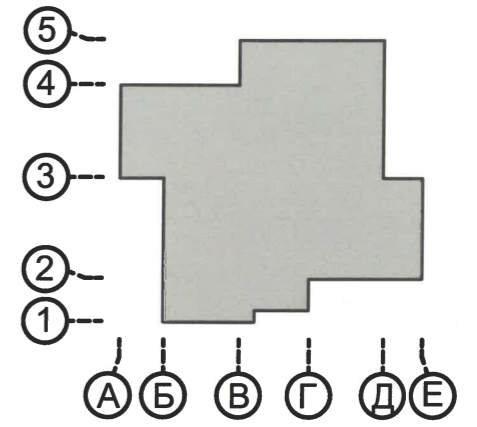
						243-03-2025-AP			
						Колерный паспорт по улице Архитектора Связева дом № 52, Индустриального района г.Перми.			
Изм.	Кол.уч	Лист	№док	Подпись	Дата	Многоквартирный жилой дом	Стадия	Лист	Листов
	Разраб.	Августов. А.М		<i>А.М. Августов</i>	11.2025		П	5	
						Боковой фасад в осях 5 - 1	ИП Шмидт А. А.		
Н.контр.	Августов. А.М			<i>А.М. Августов</i>	11.2025				



Условные обозначения

1 - Выноска и номер позиции согласно ведомости отделки фасадов на листе 1

План условных координационных осей



СОГЛАСОВАНО
Заместитель начальника ДГА
главный архитектор
Варнак С.А.
« 24 » 11 2025 г.

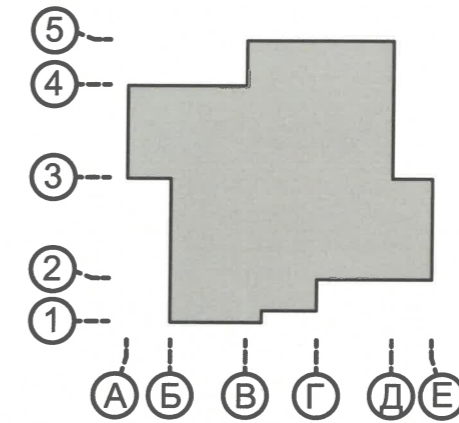
Примечание

1. Требования к размещению наружных блоков систем кондиционирования, маскирующих ограждений наружных блоков систем кондиционирования (далее – маскирующие ограждения) на фасадах капитальных объектов установлены пунктом 11.9 Правил благоустройства территории города Перми, утвержденных решением Пермской городской Думы от 15.12.2020 № 277 (далее — Правила), в частности, на фасадах капитальных объектов, расположенных в границах городского центра, а также расположенных на территориях, выходящих на улицы особого градостроительного значения-магистралей городского значения, наружные блоки систем кондиционирования размещаются следующими способами:
 - на главных и (или) боковых фасадах капитальных объектов с использованием маскирующих ограждений;
 - внутри балкона, лоджии, не превышая верхнюю высотную отметку ограждения балкона, лоджии;
 - в специально оборудованных для этих целей местах, нишах, предусмотренных проектной документацией при строительстве, реконструкции, капитальном ремонте капитального объекта, с использованием маскирующих ограждений;
 - под лестницей входной группы с использованием маскирующих ограждений;
 - в окнах подвального (цокольного) этажа без выхода за плоскость фасада;
 - на крышах капитальных объектов;
 - в арочных проездах на высоте не менее 3,0 метра от поверхности земли с соблюдением единой горизонтальной оси с использованием маскирующих ограждений;
 - под оконными проемами с использованием маскирующих ограждений с соблюдением единой горизонтальной и вертикальной осей.
2. Маскирующие ограждения на фасадах капитальных объектов должны быть выполнены в виде экранов, решеток, корзин, состоящих из передней и боковых панелей, выполненных из горизонтальных реек: ширина рейки - не менее 0,03 м и не более 0,06 м, расстояние между ближайшими рейками - не менее 0,03 м и не более 0,06 м; в цвет части фасада капитального объекта, указанный в колерном паспорте капитального объекта, на которой размещаются маскирующие ограждения.
3. Требования к размещению наружных блоков систем кондиционирования на дворовых фасадах капитальных объектов не устанавливаются.
4. Требования к размещению наружных блоков систем кондиционирования, маскирующих ограждений на фасадах капитальных объектов, расположенных на территориях, не входящих в границы городского центра, а также на территориях, не выходящих на улицы особого градостроительного значения-магистралей городского значения, не устанавливаются, за исключением случая, предусмотренного подпунктом 11.9.7 Правил (после проведения Капитального ремонта наружные блоки систем кондиционирования, маскирующие ограждения подлежат размещению в соответствии с подпунктами 11.9.1-11.9.5 Правил).
5. Размещение наружных блоков систем кондиционирования не должно нарушать законные интересы собственников жилых помещений в непосредственной близости с оборудованием.
6. В соответствии со статьей 36 Жилищного кодекса Российской Федерации собственниками помещений в многоквартирном доме решение о возможности или невозможности размещения наружных блоков кондиционеров на фасадах многоквартирного дома может быть принято на общем собрании собственников помещений данного многоквартирного дома.

						243-03-2025-AP			
						Колерный паспорт по улице Архитектора Связева дом № 52, Индустриального района г.Перми.			
Изм.	Кол.уч.	Лист	№док	Подпись	Дата	Многоквартирный жилой дом	Стадия	Лист	Листов
Разраб.	Августов. А.М			<i>А.М. Августов</i>	11.2025		П	6	
Н.контр.	Августов. А.М			<i>А.М. Августов</i>	11.2025	Дворовой фасад в осях Е - А	ИП Шмидт А. А.		



План условных координационных осей



Примечание:

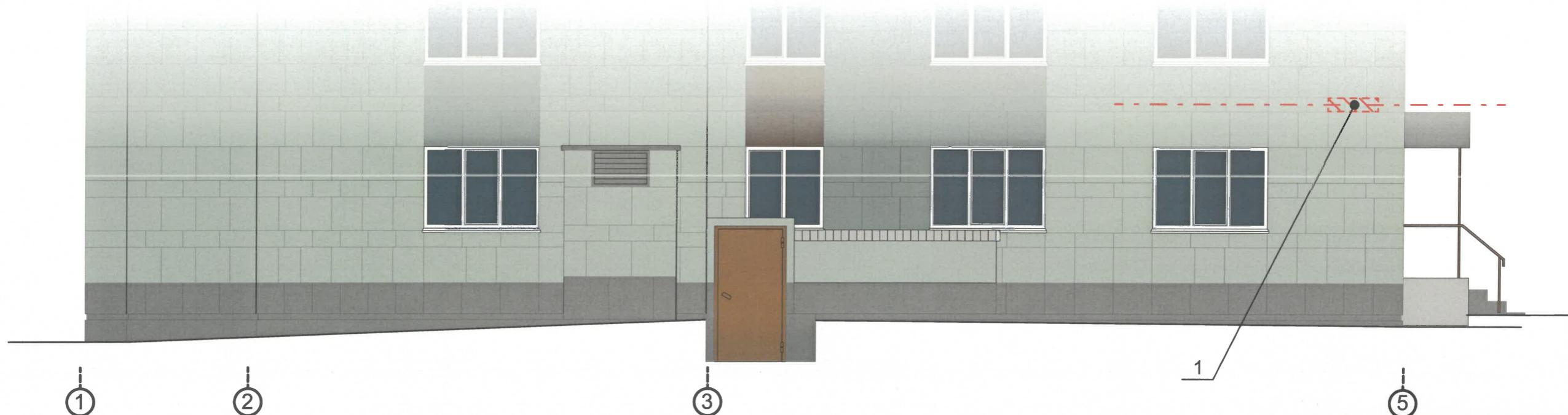
1. Условия устройства и переустройства входных групп см.лист 4
2. Условия размещения систем кондиционирования см.лист 5

СОГЛАСОВАНО
 Заместитель начальника ДГА
 - главный архитектор
Карась С.А.
 « 24 » 11 2025 г.

Условные обозначения

- Выноска и номер позиции согласно ведомости отделки фасадов на листе 1

243-03-2025-AP																	
Колерный паспорт по улице Архитектора Связьева дом № 52, Индустриального района г.Перми.																	
Изм.	Кол.уч.	Лист	№док	Подпись	Дата												
	Разраб.	Августов. А.М		<i>А.М. Августов</i>	11.2025												
Многоквартирный жилой дом																	
				Стадия	Лист	Листов											
				П	7												
Боковой фасад в осях 1 - 5																	
ИП Шмидт А. А.																	
<table border="1" style="width: 100%; border-collapse: collapse;"> <tr> <td style="width: 5%;">Изм.</td> <td style="width: 5%;">Кол.уч.</td> <td style="width: 5%;">Лист</td> <td style="width: 5%;">№док</td> <td style="width: 15%;">Подпись</td> <td style="width: 10%;">Дата</td> </tr> <tr> <td></td> <td>Н.контр.</td> <td>Августов. А.М</td> <td></td> <td><i>А.М. Августов</i></td> <td>11.2025</td> </tr> </table>						Изм.	Кол.уч.	Лист	№док	Подпись	Дата		Н.контр.	Августов. А.М		<i>А.М. Августов</i>	11.2025
Изм.	Кол.уч.	Лист	№док	Подпись	Дата												
	Н.контр.	Августов. А.М		<i>А.М. Августов</i>	11.2025												



СОГЛАСОВАНО
 Заместитель начальника ДГА
 - главный архитектор
Карасев С.А.
 « 24 » 11 2025 г.

Ведомость средств размещения информации, рекламных конструкций

№	Тип объекта, материал, способы крепления	Цвет (с указанием RAL)	Наличие подсветки
1	Указатель с наименованием улицы и номером дома (здания) (пункт 11.4.2 решения Пермской городской Думы от 15.12.2020 № 277). Пластик, металл.	Синий: R-(0), G-(20), B-(120); белый	Возможна подсветка

Условные обозначения



- Место допустимого размещения средств размещения информации, рекламных конструкций.



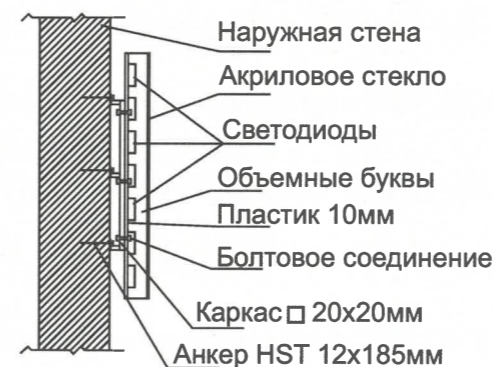
- Выноска и номер позиции согласно ведомости средств размещения информации, рекламных конструкций

- - - - - Единая горизонтальная ось средств размещения информации

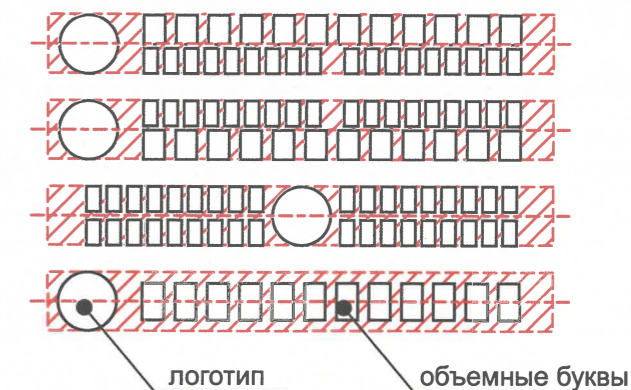
Условия размещения средств размещения информации, рекламных конструкций.

1. Места размещения информации располагаются относительно условной прямой линии – единой горизонтальной оси. Местоположение оси на фасаде определяется как половина расстояния между верхним и нижним архитектурным элементом (окна, наличники, карниз, фриз и др.), выделяющимся (западающим, выступающим) из плоскости стены.
2. Размещение вывесок и рекламных конструкций должно осуществляться в границах места допустимого размещения средств размещения информации, рекламных конструкций, установленных данным колерным паспортом объекта капитального строительства.
3. Размещение вывесок по отношению друг к другу, их конфигурация, наполненность информацией должны соответствовать Стандартным требованиям к вывескам, их размещению и эксплуатации (далее - Стандартные требования), утвержденным Решением Пермской городской Думы от 15.12.2020 №277.
4. В случае, если планируемые к размещению вывески не соответствуют Стандартным требованиям и действующему колерному паспорту, требуется внесение изменений в колерный паспорт путем разработки нового колерного паспорта.
5. Максимальный размер информационных табличек – 0,5 м x 0,7 м (пункт 2.13 Стандартных требований).
6. Узел крепления каждого типа объекта информации разрабатывается отдельным рабочим проектом.
7. В случае размещения рекламной конструкции на фасаде здания, строения, сооружения, такая конструкция должна быть отражена в составе нового колерного паспорта, а ее размещение должно осуществляться в соответствии с действующим порядком установки эксплуатации рекламных конструкций на территории города Перми, утвержденным решением Пермской городской Думы от 27.01.2009 № 11, с последующим получением на установку и эксплуатацию рекламной конструкции в установленном порядке.
8. В случае возникновения спорных ситуаций с другими организациями в отношении мест размещения нестандартных вывесок, расположенных не в границах занимаемого помещения, регулирование конфликта и окончательное решение по размещению вывесок той или иной претендующей организации в соответствии с положениями Жилищного кодекса Российской Федерации должно приниматься на собрании собственников помещений в многоквартирном доме.
9. Размещение вывесок, перекрывающих оконные проемы, а также расположенных на балконах, лоджиях зданий и сооружений должно быть согласовано с собственниками помещений, к которым относится балкон и данный оконный проем.
10. В случае возникновения спорных ситуаций в отношении места размещения информационной конструкции на парапете кровли/кровле/стене у кровли, регулирование конфликта и окончательное решение по размещению информационной конструкции должно приниматься на собрании собственников помещений в многоквартирном доме в соответствии с положениями Жилищного кодекса Российской Федерации.

Узел крепления средств размещения информации на стене здания



Схемы компоновки объемных букв и/или логотипов, относительно оси и места размещения средств размещения информации



243-03-2025-AP					
Колерный паспорт по улице Архитектора Связева дом № 52, Индустриального района г.Перми.					
Изм.	Кол.уч.	Лист	№док	Подпись	Дата
	Разраб.	Августов. А.М		<i>А.М. Августов</i>	11.2025
	Н.контр.	Августов. А.М		<i>А.М. Августов</i>	11.2025
Многоквартирный жилой дом				Стадия	Лист
Размещение средств размещения информации, рекламных конструкций. Главный фасад				П	8
				ИП Шмидт А. А.	

Позиция согласно ведомости отделки фасадов	Координаты цвета RAL 160 50 10	C:	56	
		M:	27	
		Y:	40	
		K:	23	
		R:	101	
		G:	126	
		B:	118	
1				

Позиция согласно ведомости отделки фасадов	Координаты цвета RAL 140 70 10	C:	41	
		M:	17	
		Y:	35	
		K:	7	
		R:	157	
		G:	178	
		B:	164	
2				

Позиция согласно ведомости отделки фасадов	Координаты цвета RAL 8024	C:	30	
		M:	60	
		Y:	70	
		K:	40	
		R:	121	
		G:	85	
		B:	60	
3				

Позиция согласно ведомости отделки фасадов	Координаты цвета RAL 9003	C:	0	
		M:	0	
		Y:	0	
		K:	0	
		R:	244	
		G:	248	
		B:	244	
4, 7				


Позиция согласно ведомости отделки фасадов	Координаты цвета RAL 7004	C:	0	
		M:	0	
		Y:	0	
		K:	45	
		R:	158	
		G:	160	
		B:	161	
6, 11				



Позиция согласно ведомости отделки фасадов	Координаты цвета RAL 9002	C:	5	
		M:	0	
		Y:	10	
		K:	10	
		R:	221	
		G:	222	
		B:	212	
8				

Позиция согласно ведомости отделки фасадов	Координаты цвета RAL 7005	C:	30	
		M:	10	
		Y:	20	
		K:	60	
		R:	107	
		G:	113	
		B:	111	
9, 12, 16				

Позиция согласно ведомости отделки фасадов	Координаты цвета RAL 110 85 10	C:	0	
		M:	0	
		Y:	0	
		K:	45	
		R:	158	
		G:	160	
		B:	161	
13, 14				

Позиция согласно ведомости отделки фасадов	Координаты цвета RAL 8028	C:	20	
		M:	50	
		Y:	70	
		K:	80	
		R:	78	
		G:	59	
		B:	43	
15				

СОГЛАСОВАНО
 Заместитель начальника ДГА
 - главный архитектор

 « 24 » 11 2025 г.

						243-03-2025-AP			
						Колерный паспорт по улице Архитектора Связева дом № 52, Индустриального района г.Перми.			
Изм.	Кол.уч.	Лист	№док	Подпись	Дата	Многоквартирный жилой дом	Стадия	Лист	Листов
Разраб.		Августов. А.М			11.2025		П	9	
Н.контр.		Августов. А.М			11.2025	Эталоны колеров	ИП Шмидт А. А.		

Примечание

Цвета в международном стандарте RAL и цветовых моделях CMYK, RGB приведены с сайта <https://colorscheme.ru/> (каталог цветов RAL CLASSIC, RAL DESIGN).