

ООО «Призма»

№ 059-22-01-26-680 от 13.04.2026

Заказчик: УК Виктория сервис

**ПАСПОРТ ВНЕШНЕГО ОБЛИКА (КОЛЕРНЫЙ ПАСПОРТ)
ОБЪЕКТА КАПИТАЛЬНОГО СТРОИТЕЛЬСТВА**
(за исключением объектов, строительство которых не завершено)
(далее - колерный паспорт)

АДРЕС ОБЪЕКТА: г. Пермь, административный район _____ Дзержинский _____,
шоссе Космонавтов, здание (строение) № 120/1

120/1-ШК-2026-АР

ПЕРМЬ, 2026г.

Ведомость чертежей комплекта

ЛИСТ	НАИМЕНОВАНИЕ	ПРИМЕЧАНИЯ
1	Общие данные(начало)	
2	Общие данные(продолжение)	
3-4	Существующее состояние фасадов (фотофиксация).	
5	Главный фасад	
6	Дворовой фасад	
7	Боковые фасады.	
8-9	Размещение средств размещения информации, рекламных конструкций	
10	Эталоны колеров.	

Ведомость отделки фасадов

ПОЗ.	ЭЛЕМЕНТ ФАСАДА	ЭТАЛОН ЦВЕТА	ОБОЗН.	ВИД ОТДЕЛКИ	ПРИМ.
1	Цоколь		RAL 9023 RAL 7004	Композитные панели, Бетон, окраска	
2	Поле стены (тип 1)		RAL 1014	Кирпич	
3	Поле стены (тип 2)		RAL 9023	Композитные панели	
4	Бетонное перекрытие		RAL 9003	Бетон, окраска	
5	Переплеты витражей, окон		RAL 9003 RAL 9004	Металлопластик	
6	Переплеты дверей		RAL 9004	Металлопластик	
7	Заполнение витражей		RAL 1003 RAL 6037 RAL 6011 RAL 1021 RAL 4010 RAL 4007	Цветное стекло, соответствующее первоначальному цветовому решению Объекта	
8	Двери		RAL 9002	Металл с полимерным покрытием	
9	Столбы, лестницы, ограждения		RAL 7004	Металл с полимерным покрытием	
10	Козырек		RAL 9003	Бетон, окраска	
11	Фриз		RAL 9004	Композитные панели	
12	Прямок		RAL 7004	Бетон, окраска	
13	Козырек на главном фасаде		-	Закаленное стекло/триплекс	

Пояснительная записка

Объект капитального строительства – два 2-х этажных здания административно-комерческого назначения по адресу: шоссе Космонавтов, 120/1, Дзержинского р-а;
 Год постройки и ввода в эксплуатацию: 2015г;
 Серия и тип постройки здания- индивидуальная;
 В плане здание многогранной конфигурации;
 Материалы несущих стен - кирпич;
 Кровля - плоская;
 Ранее разработанные колерные паспорта: СЭД 059-22-01-26-854 от 30.07.2018 согласован 01.08.2018;
 Нахождение в границах зон объектов культурного наследия: не состоит;

Настоящим колерным паспортом:

Вносятся изменения в ранее согласованный колерный паспорт от 30.07.2018 № 059-22-01-26-854, (согл. 01.08.2018) в части уточнения видов и мест размещения средств размещения информации, рекламных конструкций, которые не повлекут к нарушению архитектурного облика здания.

В части приведения фасадов, вывесок, в соответствии с требованиями к территории «Гостевого маршрута» (Решение Пермской городской Думы от 24.04.2025г. № 80). Цветовое решение и применяемые материалы обеспечивают комплексное решение всех элементов фасадов, единство архитектурного облика здания. Средства размещения информации, рекламные конструкции не нарушат архитектурный облик здания.

Раздел «Архитектурно-художественная подсветка» настоящим колерным паспортом не разрабатывается. Освещение фасада осуществляется за счет свечения окон и вывесок. В соответствии с Градостроительным кодексом Российской Федерации, с решением Пермской городской Думы от 15.12.2020 № 277 «Об утверждении Правил благоустройства территории города Перми» и постановлением администрации города Перми от 22.02.2017 № 90 «Об утверждении формы и Порядка согласования паспорта внешнего облика объекта капитального строительства (колерного паспорта)» колерные паспорта не являются разрешительной документацией на строительство, реконструкцию объекта капитального строительства; не являются правовым основанием на устройство пристроек, навесов, козырьков и других архитектурных элементов капитального строительства.

Предметом согласования данного колерного паспорта являются: принятые цветовые решения элементов фасада, применяемые материалы существующего объекта недвижимости, а также определение возможных типов размещения средств размещения информации на нем. Средства размещения информации, рекламные конструкции, не соответствующие типу и местам их возможного размещения, предусмотренные данным колерным паспортом или Стандартным требованиям (Решение Пермской городской Думы № 277 от 15.12.2020г.), подлежат демонтажу. Здание располагается в границах «Гостевого маршрута» установленных Решением Пермской городской Думы от 24.04.2025г. № 80 «О внесении изменений в Правила благоустройства территории города Перми», утверждённые решением Пермской городской Думы от 15.12.2020г. № 277.

СОГЛАСОВАНО
 Заместитель начальника ДГА
 - главный архитектор
Ирина Карасёва С.А.
 «07 июля 2026 г.»

						120/1-ШК-2026-AP			
						Колерный паспорт объекта капитального строительства по шоссе Космонавтов, 120/1, Дзержинского р-а; г. Перми			
Изм.	Кол.уч.	Лист	Недок.	Подпись	Дата	Административно-торговое здание	Стадия	Лист	Листов
	Разраб.	Семенов С.А.		<i>Семенов</i>	03.26		П	1	10
						Общие данные (начало)			

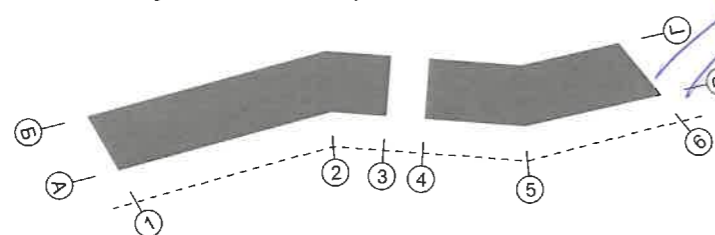
Инструкция о порядке производства работ, связанных с окраской фасадов и всех наружных частей зданий, сооружений, строений, расположенных на территории города Перми

1. Окраска (отделка) фасадов и всех наружных частей зданий, сооружений, строений, расположенных на территории города Перми, может производиться лишь на основании паспорта внешнего облика объекта капитального строительства (колерного паспорта), согласованного с департаментом градостроительства и архитектуры администрации г. Перми (далее – ДГА).
2. До начала процесса окраски (отделки) здания или какого-либо сооружения должны быть произведены работы по капитальному ремонту всех без исключения его наружных частей, подлежащих окраске.
3. До начала ремонта зданий, имеющих газосветовую рекламу, сообщить рекламораспространителю о предстоящих работах на фасаде здания с целью сохранения вывесок либо их демонтажа.
4. Полуразрушенные и разрушенные архитектурные художественно-скульптурные элементы фасада: карнизы, фризы, колонны, пилястры, сандрики, кронштейны, обрамления проемов, различные лепные украшения, барельефы, мозаика, художественная роспись и т.п. подлежат обязательному восстановлению в своем первоначальном виде. Категорически запрещается производить окраску здания без предварительного восстановления указанных элементов декора фасада.
5. Металлические поверхности отдельных элементов фасада: чугунные решетки, ограждения балконов и лестниц, элементы входных групп, двери, кронштейны и прочие архитектурно-художественные элементы фасада перед окраской очищаются от грязи, ржавчины, старой краски и покрываются вновь атмосферостойкой краской для металлических поверхностей.
6. В соответствии с выданными образцами цвета (колерами) на окраску (отделку) здания организация, производящая ремонт здания, составляет пробные образцы цвета, которые наносятся на подготовленную для покраски поверхность стены в уровне 1-го этажа здания (не выше 1,5 метров от земли).
7. Проверку и согласование пробного образца цвета (выкрас колера) производит уполномоченный представитель ДГА. Без указанных проверки и согласования производить окраску (отделку) фасадов здания категорически запрещается.
8. Домоуправления, организации и учреждения, производящие окраску (отделку) и связанный с нею ремонт фасадов здания, несут ответственность за выполнение настоящей инструкции и могут быть привлечены к административной ответственности за ее нарушение в соответствии со статьей 6.8.2 «Нарушение требований к внешнему виду фасадов зданий, строений, сооружений» Закона Пермского края от 06.04.2015 № 460-ПК «Об административных правонарушениях в Пермском крае».
9. По всем вопросам, связанным с производством работ, необходимо обращаться в ДГА по адресу: г. Пермь, ул. Сибирская, 15, каб. 315, тел. 29-76-98.

Ведомость ссылочных и прилагаемых документов

ОБОЗНАЧЕНИЕ	НАИМЕНОВАНИЕ	ПРИМЕЧАНИЯ
Решение Пермской городской Думы от 15.12.2020 № 277	Об утверждении Правил благоустройства территории города Перми	
Постановление администрации г.Перми от 22.02.2017 № 130	Об утверждении формы и Порядка согласования паспорта внешнего облика объекта капитального строительства (колерного паспорта)	
Решение Пермской городской Думы от 24.04.2025г. №80	«О внесении в правила благоустройства территории города Перми», утвержденные решением Пермской городской Думы от 15.12.2020г. №277	
Ранее согласованный колерный паспорт СЭД 059-22-01-26-854 от 30.07.2018	Колерный паспорт здания ш. Космонавтов, 120/1	согласован 01.08.2018

План условных координационных осей



СОГЛАСОВАНО
Заместитель начальника ДГА
- главный архитектор
С.А. Карасев
«07» июля 2026 г.

Ситуационный план



Условные обозначения

- 1 — два 2-х этажных здания административно-коммерческого назначения по адресу: шоссе Космонавтов, 120/1, Дзержинского р-а;
- Красные линии
- Фасады на которых размещаются средства размещения информации, рекламные конструкции
- Земельный участок с кадастровым номером: 59:01:4410998:5
- ① — Условная координационная ось
- 15 м ← — Расстояние от объекта капитального строительства до границ земельных участков красных линий


Примечание:
Красные линии приведены с сайта <https://isogd.gorodperm.ru>
Границы земельного участка приведены с сайта <https://ik6map.ros cadastres.com>

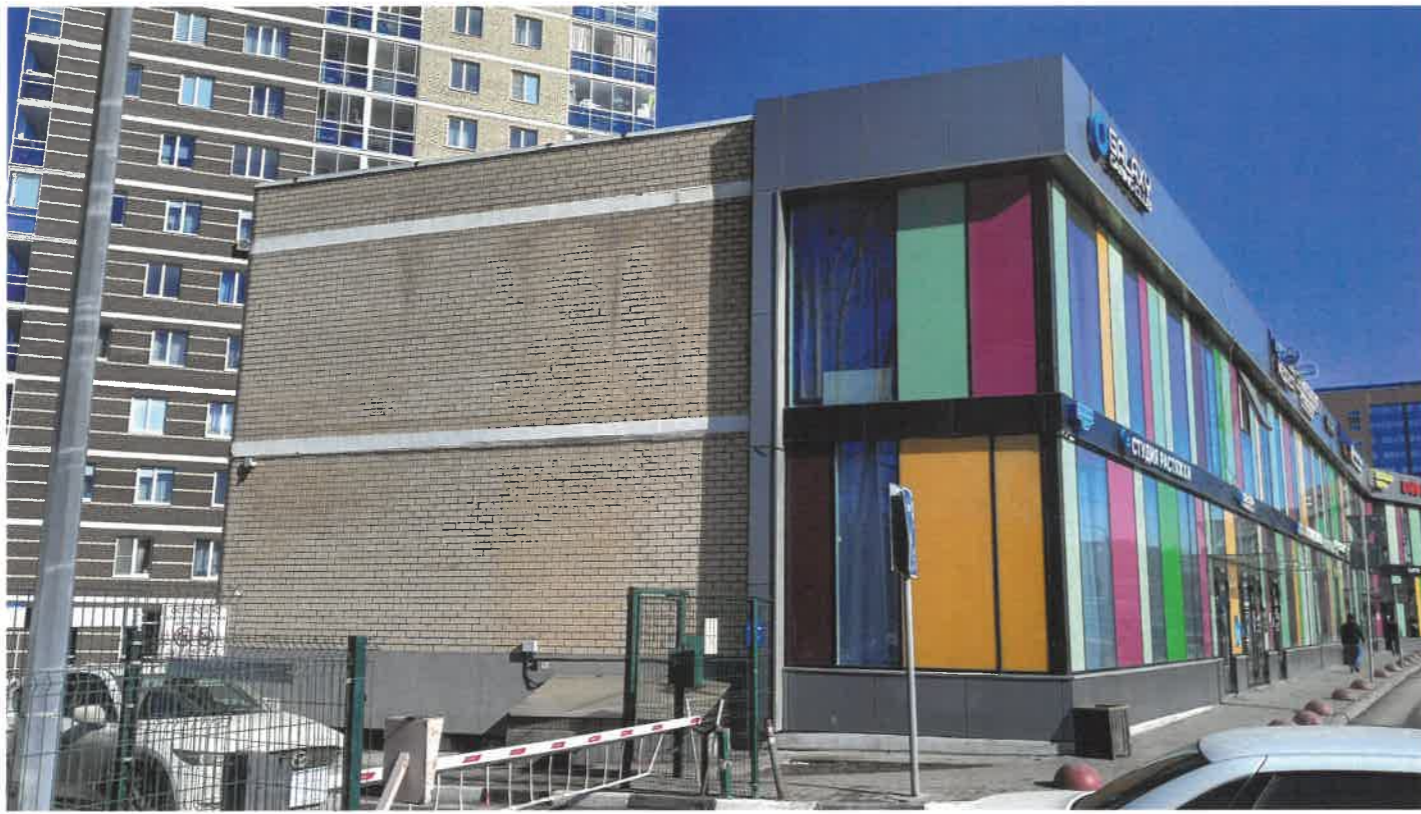
						120/1-ШК-2026-AP			
						Колерный паспорт объекта капитального строительства по шоссе Космонавтов, 120/1, Дзержинского р-а; г. Перми			
Изм.	Кол.уч	Лист	№док	Подпись	Дата	Административно-торговое здание	Стадия	Лист	Листов
	Разраб.	Семенов С.А.		<i>Handwritten signature</i>	03.26			П	2
						Общие данные (продолжение)			



СОГЛАСОВАНО
 Заместитель начальника ДГА
 - главный архитектор
Карасев С.А.
 «07» дека 2026 г.

Фотосъемка проводилась- 12.03.2026

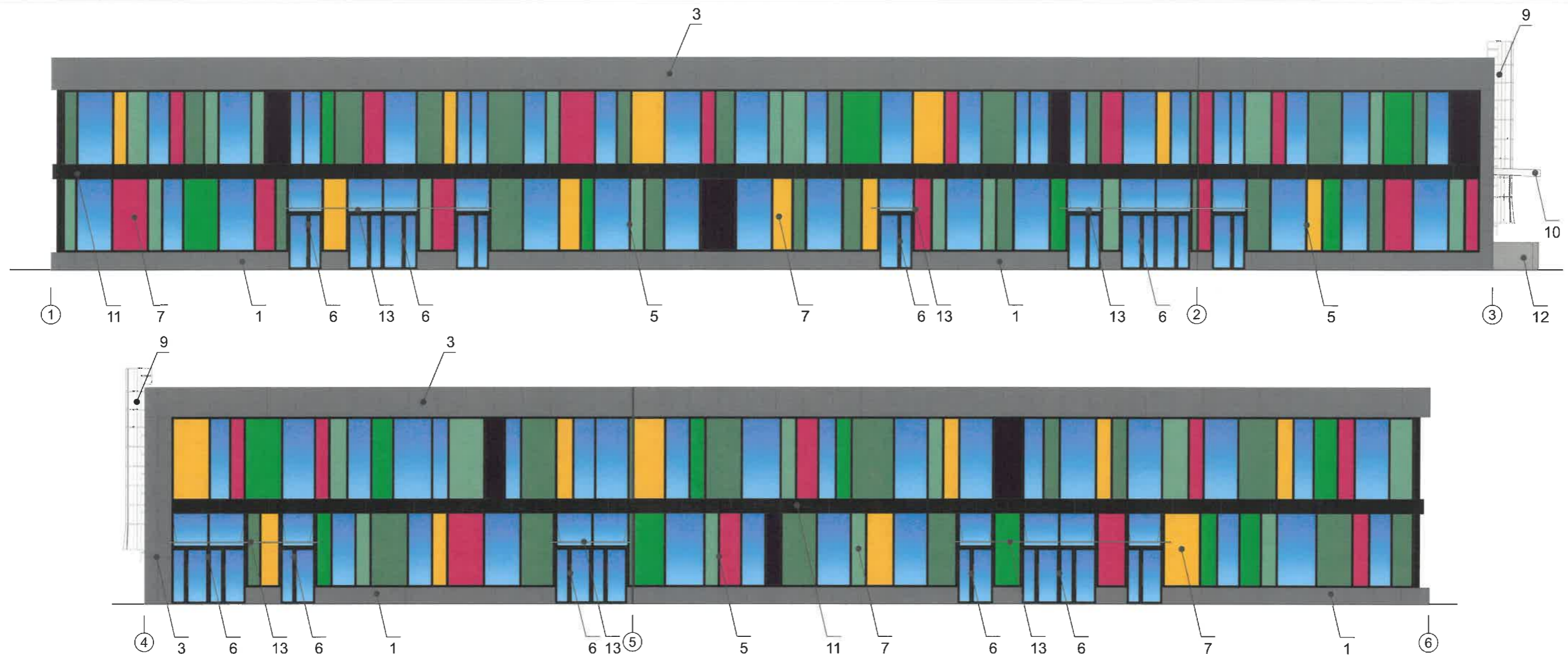
						120/1-ШК-2026-AP			
						Колерный паспорт объекта капитального строительства по шоссе Космонавтов, 120/1, Дзержинского р-а; г. Перми			
Изм.	Кол.уч	Лист	Недок	Подпись	Дата	Административно-торговое здание	Стадия	Лист	Листов
	Разраб.	Семенов С.А.		<i>Ков</i>	03.26		П	3	10
						Существующее состояние фасадов (фотофиксация)		 Призма РЕКЛАМНОЕ АГЕНТСТВО	



СОГЛАСОВАНО
 Заместитель начальника ДГА
 - главный архитектор
Карасев С.А.
 « 07 » Мая 20 26 г.

Фотосъемка проводилась- 20.03.2026

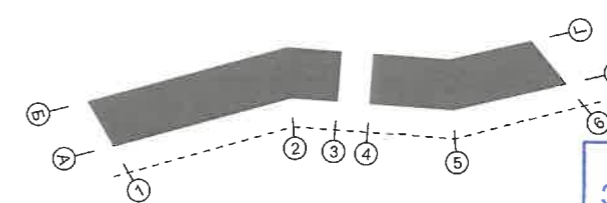
						120/1-ШК-2026-AP			
						Колерный паспорт объекта капитального строительства по шоссе Космонавтов, 120/1, Дзержинского р-а; г. Перми			
Изм.	Кол.уч	Лист	Недок	Подпись	Дата	Административно-торговое здание	Стадия	Лист	Листов
	Разраб.	Семенов С.А.		<i>Семенов</i>	03.26		П	4	10
						Существующее состояние фасадов (фотофиксация)			



Примечание:

1. В случае, если наружные лестницы при дополнительно устроенных входах в общественные помещения здания выходят за границы предоставленного земельного участка и красные линии квартала, то устройство дополнительных или переустройство существующих входных групп требует получения разрешения в установленном порядке.
2. Требования к входным группам установлены пунктом 11.7 Правил благоустройства территории города Перми, утвержденных Решением Пермской городской Думы от 15.12.2020 №277.
3. При размещении новой входной группы, изменении входной группы при проведении реконструкции, капитального ремонта здания, строения, сооружения требуется разработка проекта колерного паспорта.
4. Размещение входных групп, расположенных в границах территорий достопримечательных мест на территории города Перми, должно соответствовать требованиям, установленным органом охраны объектов культурного наследия.
5. Требования к входным группам, расположенным в границах территорий общего пользования, за исключением входных групп, расположенных в границах территорий достопримечательных мест:
 - архитектурные элементы входных групп (крыльца, входная площадка, ступени, лестницы, ограждения, парапеты, роллетные системы (рольставни), козырьки, пандусы или подъемные устройства для маломобильных групп населения) должны быть выполнены параллельно фасаду здания, строения, сооружения на расстоянии не более чем 1,5 м от фасада здания, строения, сооружения и при условии сохранения ширины пешеходной зоны (тротуара) не менее 2 м;
 - размер входной площадки - 1,5 м x 1,85 м;
 - входная группа (приямок) в подвальное или полуподвальное помещение должна быть выполнена параллельно фасаду здания, строения, сооружения с лестницей на расстоянии не более чем 1,5 м от фасада здания, строения, сооружения. По периметру входной группы (приямка) устраивается парапет высотой не более 0,5 м, над входной группой (приямком) устанавливается козырек с водоотводом;
 - на высоте более 0,72 м от уровня земли входная группа должна быть выполнена за счет внутреннего пространства здания, строения, сооружения.
6. Ступени и входная площадка входных групп должны иметь противоскользящее покрытие или полосы.
7. На одном из торцов входной площадки может быть предусмотрен пандус или подъемное устройство для маломобильных групп населения.
8. Наружная кнопка вызывного устройства должна быть размещена в начале заезда на пандус или при входе на подъемное устройство для маломобильных групп населения.
9. Условия размещения дополнительного оборудования см. лист 6.

План условных координационных осей




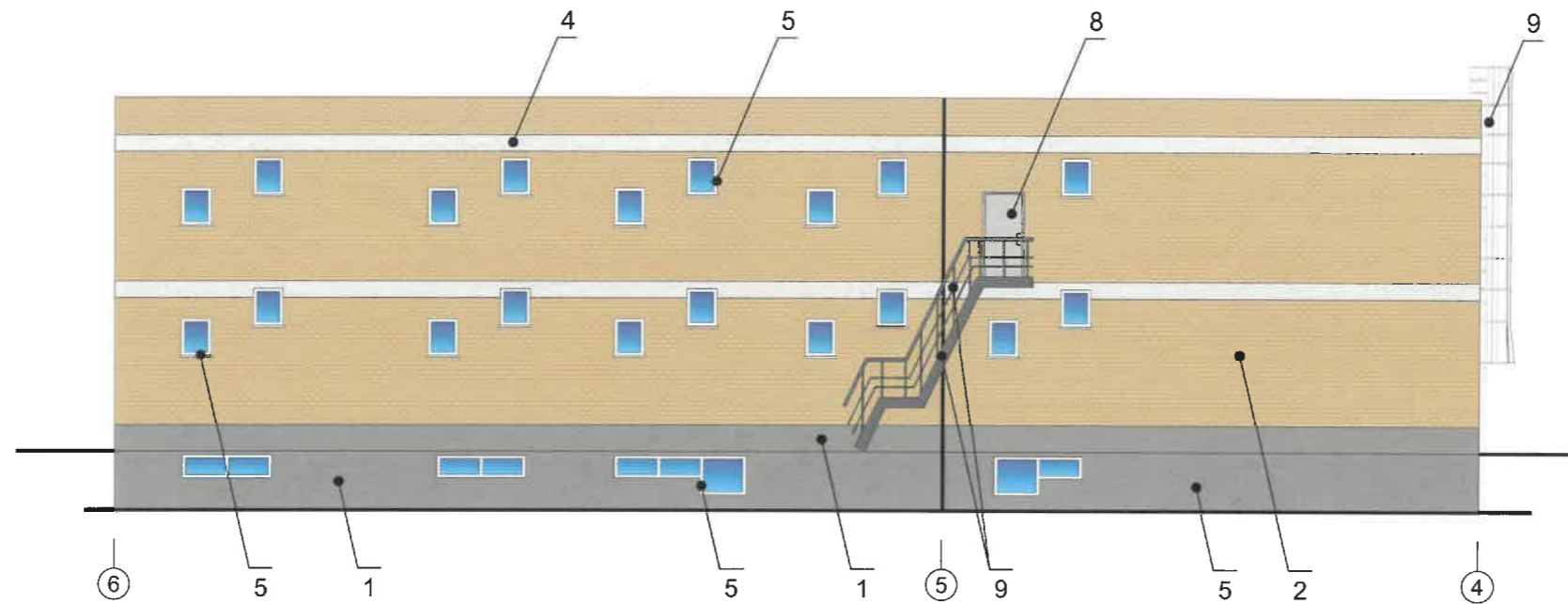
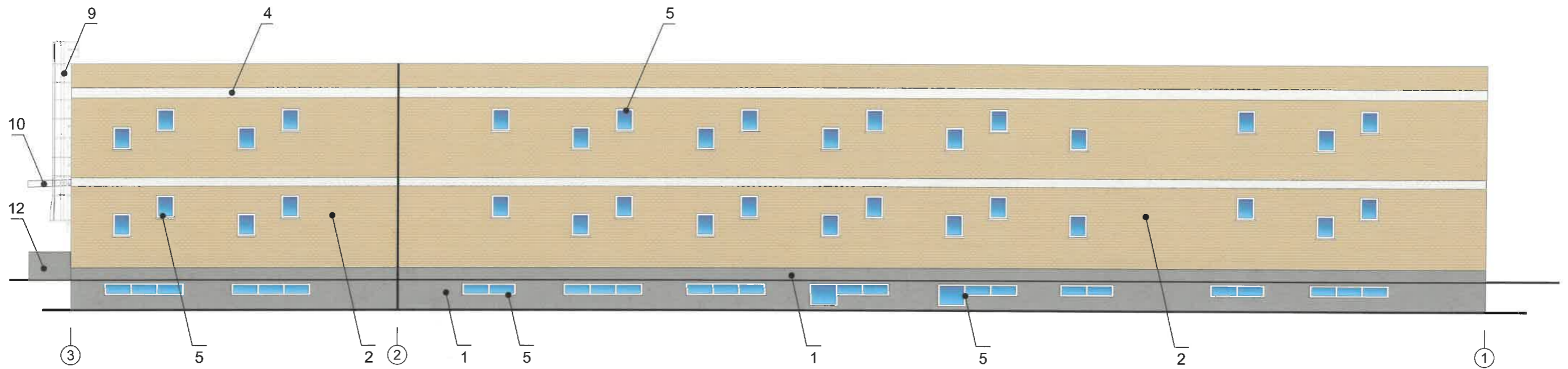
Условные обозначения

① - Условная координационная ось

1 - Выноска и номер позиции согласно ведомости отделки фасада.

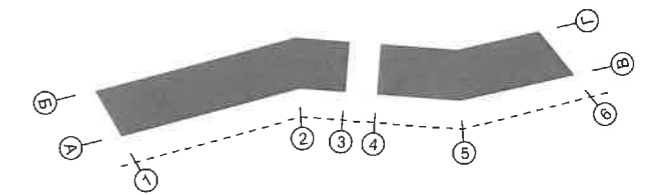
СОГЛАСОВАНО
 Заместитель начальника ДГА
 - главный архитектор
А.А. Карасев
 « 07 » мая 2026 г.

						120/1-ШК-2026-АР			
						Колерный паспорт объекта капитального строительства по шоссе Космонавтов, 120/1, Дзержинского р-а; г. Перми			
Изм.	Кол.уч	Лист	№док	Подпись	Дата	Административно-торговое здание	Стадия	Лист	Листов
	Разраб.	Семенов С.А.		<i>С.А. Семенов</i>	03.26		П	5	10
						Главный фасад			



СОГЛАСОВАНО
 Заместитель начальника ДГА
 главный архитектор
Карасев С.А.
 «ОК» май 2026 г.

План условных координационных осей




Условные обозначения

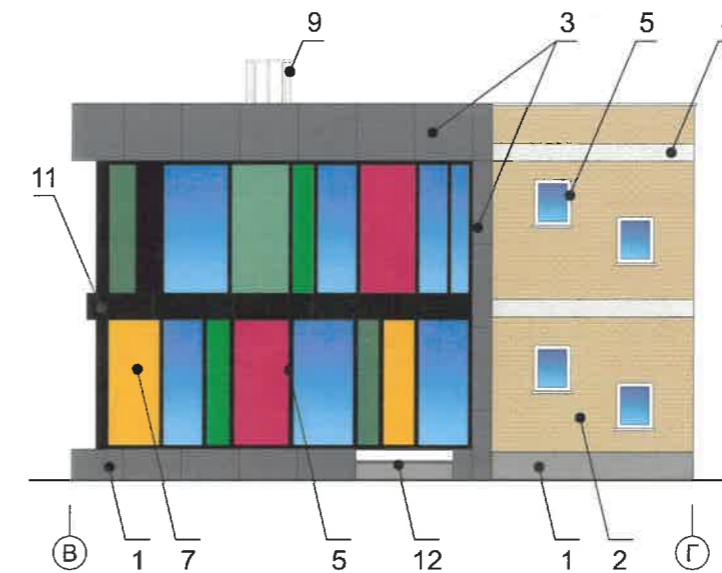
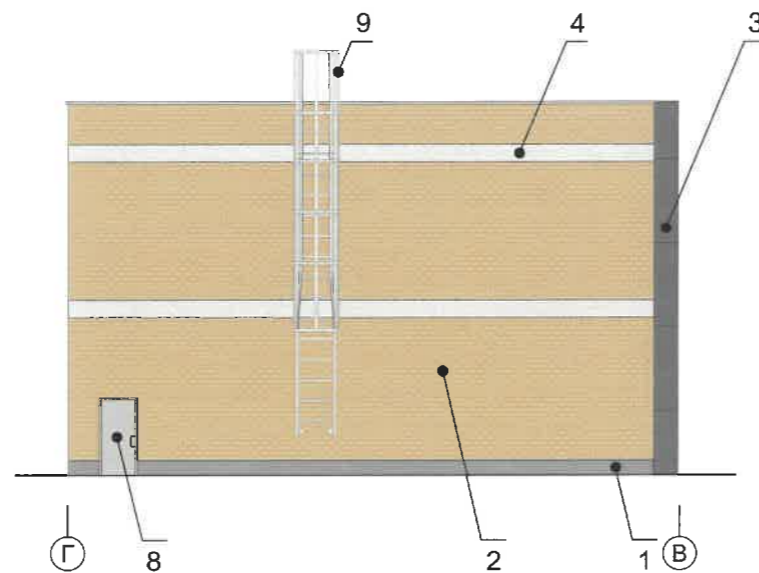
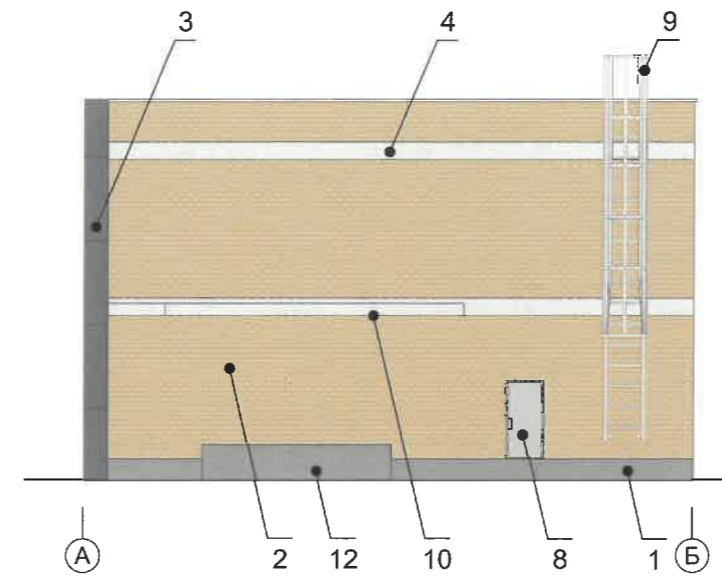
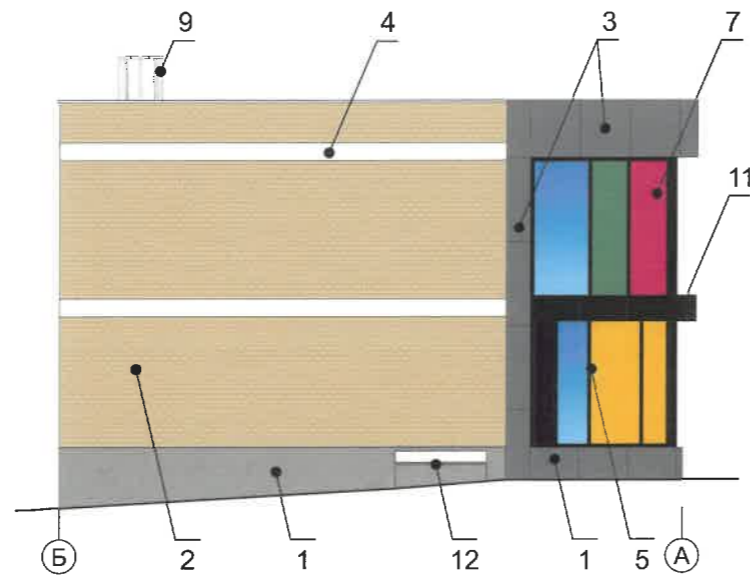
① - Условная координационная ось

1 - Выноска и номер позиции согласно ведомости отделки фасада.

ПРИМЕЧАНИЕ:

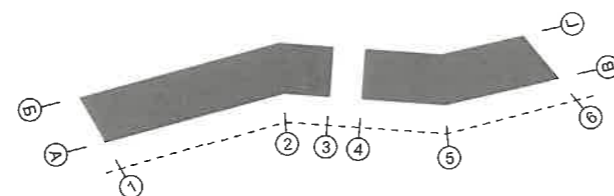
1. Дополнительное оборудование - размещаемые на фасадах здания, строения, сооружения системы технического обеспечения эксплуатации зданий, строений, сооружений (наружные блоки систем кондиционирования и вентиляции, маскирующие ограждения (экраны, решетки), вентиляционные трубопроводы, антенны, видеокамеры наружного наблюдения, электрощиты, кабельные линии, иное подобное оборудование), защитные устройства (решетки, рольставни), почтовые ящики, часы, банкоматы, элементы архитектурно-художественной подсветки, флагштоки и иное оборудование.
2. Размещение наружных блоков систем кондиционирования, маскирующих ограждений на фасадах должно осуществляться в соответствии с установленными требованиями по их размещению, установленными в Правилах благоустройства территории города Перми, утвержденных Решением Пермской городской Думы от 15.12.2020 № 277 в ред. № 157 от 24.09.2024.
3. Размещение дополнительного оборудования не должно нарушать законные интересы собственников жилых помещений в непосредственной близости с оборудованием.
4. В соответствии со статьей 36 Жилищного кодекса Российской Федерации собственникам помещений в многоквартирном доме решение о возможности или невозможности размещения наружных блоков кондиционеров на фасадах многоквартирного дома может быть принято на общем собрании собственников помещений данного многоквартирного дома.
5. Условия устройства и переустройства входных групп см. лист 5

						120/1-ШК-2026-AP			
						Колерный паспорт объекта капитального строительства по шоссе Космонавтов, 120/1, Дзержинского р-а; г. Перми			
Изм.	Кол.уч	Лист	Недок	Подпись	Дата	Административно-торговое здание	Стадия	Лист	Листов
	Разраб.	Семенов С.А.		<i>Handwritten signature</i>	03.26		П	6	10
						Дворовой фасад			



СОГЛАСОВАНО
 Заместитель начальника ДГА
 - главный архитектор
Карасев С.А.
 « 07 » мая 2026 г.

План условных координационных осей



Условные обозначения




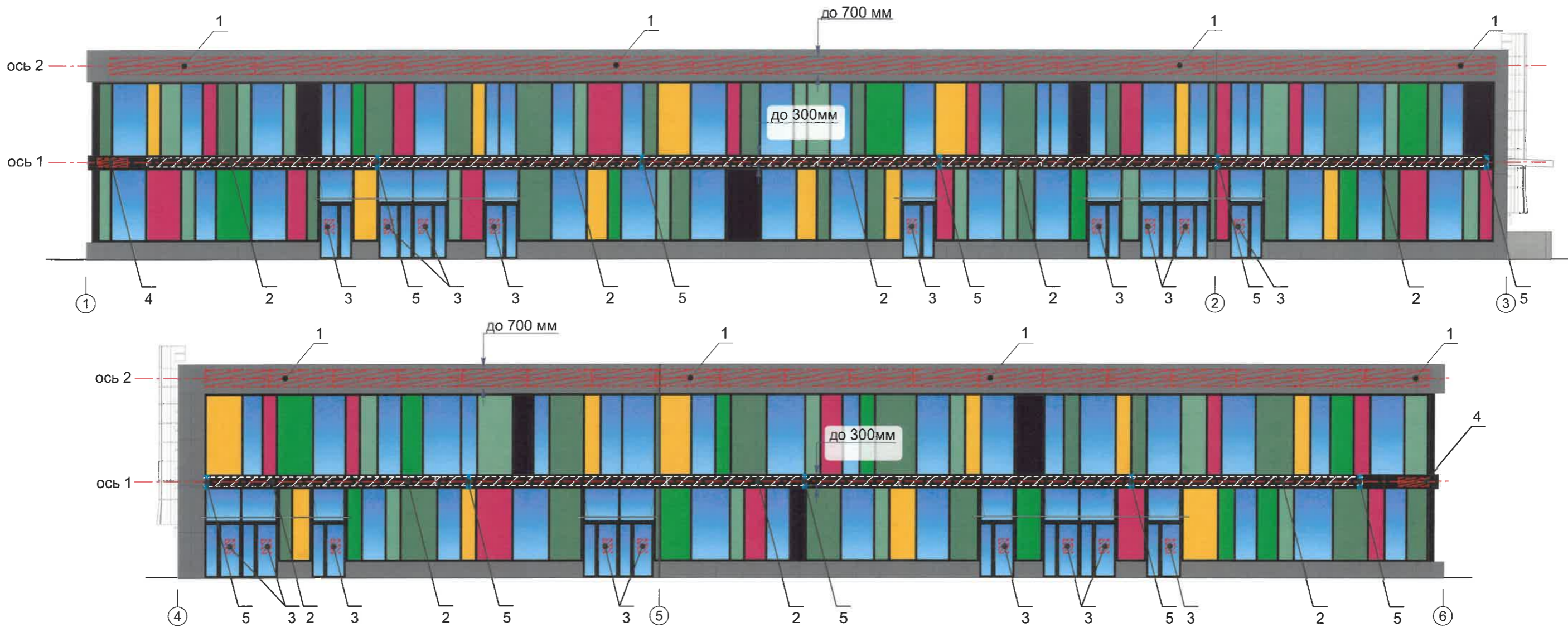
- Условная координационная ось



- Выноска и номер позиции согласно ведомости отделки фасада.

Примечание:
 1. Условия устройства и переустройства входных групп см. лист 5
 2. Условия размещения дополнительного оборудования см. лист 6.

						120/1-ШК-2026-АР			
						Колерный паспорт объекта капитального строительства по шоссе Космонавтов, 120/1, Дзержинского р-а; г. Перми			
Изм.	Кол.уч.	Лист	№ док.	Подпись	Дата	Административно-торговое здание	Стадия	Лист	Листов
Разраб.			Семенов С.А.	<i>С.А.</i>	03.26		П	7	10
						Боковой фасад			

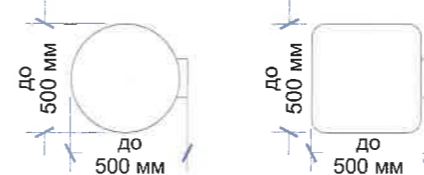
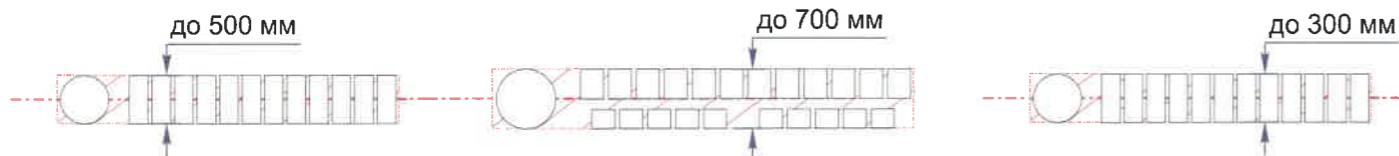


Позиция 1

Позиция 2

Позиция 5

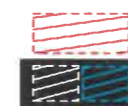
СОГЛАСОВАНО
Заместитель начальника ДГА
главный архитектор
«07» мая 2026 г.



Условные обозначения

Ведомость средств размещения информации, рекламных конструкций

№	Тип объекта, материал, способы крепления	Цвет (с указанием RAL)	Наличие подсветки
1	Вывеска - объемные буквы и/или логотипы на стене здания без подложки на металлических направляющих в цвет RAL 9023. Вывеска в одну строку высотой не более 500мм Вывеска в две строки высотой не более 700мм Металл, пластик, пленки.	Варианты 1,2,3 смотреть примечание лист 9	Возможна подсветка
2	Вывеска не более 300мм - объемные буквы и /или логотипы без подложки на металлических направляющих цвет RAL 9004. Металл, пластик, пленки	Варианты 1,2,3 смотреть примечание лист 9	Возможна подсветка
3	Информационная табличка (режимник). Одиночная (500x700). Несплошная выклейка буквенными, цифровыми символами (знаками) из декоративной пленки RAL 9003	RAL 9003	Без подсветки
4	Указатель с наименованием улицы и номером дома (здания) (пункт 11.4.2 решения Пермской городской Думы от 15.12.2020 № 277). Пластик, металл.	Синий R-(0) G-(20) B-(90), белый	Возможна подсветка
5	Панель- кронштейн (Минимальное расстояние между панелями-кронштейнами - 5 м) Пластик, металл, пленка.	Варианты 1,2,3 смотреть примечание лист 9	Возможна подсветка



- Место допустимого размещения средств размещения информации, рекламных конструкций.



- Выноска и номер позиции согласно ведомости средств размещения информации, рекламных конструкций



- Единая горизонтальная ось средств размещения информации



- Условная координационная ось

Условия размещения средств размещения информации, рекламных конструкций см. лист - 9
Примечани с вариантами допустимых цветовых схем см. лист - 9

Изм.	Кол.уч	Лист	Недок	Подпись	Дата	120/1-ШК-2026-AP		
Разраб.	Семенов С.А.			<i>Handwritten signature</i>	03.26	Колерный паспорт объекта капитального строительства по шоссе Космонавтов, 120/1, Дзержинского р-а; г. Пермь		
Административно-торговое здание						Стадия	Лист	Листов
						П	8	10
Размещение средств размещения информации, рекламных конструкций								

Схемы крепления конструкций к основе:



Схемы компоновки объемных букв и/или логотипов, относительно оси и места размещения средств размещения информации



Условия размещения средств размещения информации, рекламных конструкций.

1. Места размещения информации располагаются относительно условной прямой линии – единой горизонтальной оси. Местоположение оси на фасаде определяется как половина расстояния между верхним и нижним архитектурным элементом (окна, наличники, карниз, фриз и др.), выделяющимся (западающим, выступающим) из плоскости стены.
2. Размещение вывесок в границах Гостевого маршрута осуществляется в соответствии с колерным паспортом капитального объекта с учетом законодательства об объектах культурного наследия, Требованиям к вывескам в границах Гостевого маршрута, утвержденным Решением Пермской городской Думы от 24.04.2025 №80 «О внесении изменений в Правила благоустройства территории города Перми, утвержденные решением Пермской городской Думы от 15.12.2020 № 277».
3. Размещение вывесок по отношению друг к другу, их конфигурация, цветовое решение и наполненность информацией должны соответствовать Требованиям к вывескам в границах Гостевого маршрута.
4. Максимальный размер информационных табличек – 0,5 м x 0,7 м.
5. Узел крепления каждого типа объекта информации разрабатывается отдельным рабочим проектом.
6. В случае размещения рекламной конструкции на фасаде здания, строения, сооружения, такая конструкция должна быть отражена в составе нового колерного паспорта, а ее размещение должно осуществляться в соответствии с действующим порядком установки эксплуатации рекламных конструкций на территории города Перми, утвержденным решением Пермской городской Думы от 27.01.2009 № 11, с последующим получением на установку и эксплуатацию рекламной конструкции в установленном порядке.
7. Вывески, не соответствующие Требованиям к вывескам в границах Гостевого маршрута и не зафиксированные в колерном паспорте капитального объекта, подлежат приведению в соответствие Требованиям к вывескам в границах Гостевого маршрута, и согласованию в колерном паспорте капитального объекта или демонтажу силами и за счет средств владельца вывески, в случае если владелец вывески известен, а в случае если неизвестен - владельца капитального объекта, помещения, расположенного в капитальном объекте, на котором расположена вывеска.

Примечание.

При размещении настенной конструкции (объемных знаков, логотипа) применяется один из следующих вариантов цветовых решений:

Вариант 1:
Лицевая и боковая поверхности объемных знаков, логотипа: RAL 9003 (сигнальный белый) или RAL 9010 (белый).
Сведения (надпись) на лицевой поверхности логотипа: RAL 9004 (сигнальный черный), RAL 9011 (графитно-черный), или RAL 9017 (транспортный черный).

Вариант 2:
Лицевая и боковая поверхности объемных знаков, логотипа: RAL 9003 (сигнальный белый) или RAL 9010 (белый).
Сведения на лицевой поверхности логотипа: RAL 9004 (сигнальный черный), или RAL 9011 (графитно-черный), или RAL 9017 (транспортный черный).
Абрис (контурное очертание в случае размещения объемных знаков, логотипа на светлом фасаде) шириной не более 0,015 м. при наличии фирменного (корпоративного) цвета цветовое решение абриса должно соответствовать такому цвету, в иных случаях требование к цветовому решению абриса не устанавливается.

Вариант 3:
Лицевая поверхность объемных знаков, логотипа: RAL 9003 (сигнальный белый) или RAL 9010 (белый).
Боковая поверхность объемных знаков, логотипа: при наличии фирменного (корпоративного) цвета цветовое решение боковой поверхности объемных знаков, логотипа должно соответствовать такому цвету.
Сведения на лицевой поверхности логотипа: RAL 9004 (сигнальный черный), или RAL 9011 (графитно-черный), или RAL 9017 (транспортный черный).

Вариант 4:
Лицевая и боковая поверхности объемных знаков, логотипа: RAL 9004 (сигнальный черный), или RAL 9011 (графитно-черный), или RAL 9017 (транспортный черный).
Сведения на лицевой поверхности логотипа: RAL 9003 (сигнальный белый) или RAL 9010 (белый).
При размещении нескольких настенных конструкций этого варианта на одном фасаде такие настенные конструкции должны быть выполнены в одном цветовом решении на протяжении всего фасада.


Условные обозначения


- Место допустимого размещения средств размещения информации, рекламных конструкций.
- Выноска и номер позиции согласно ведомости средств размещения информации, рекламных конструкций
- Единая горизонтальная ось средств размещения информации
- Условная координационная ось

Ведомость средств размещения информации, рекламных конструкций - 8


СОГЛАСОВАНО
Заместитель начальника ДГА
главный архитектор
Карасев С.А.
07 мая 2026 г.

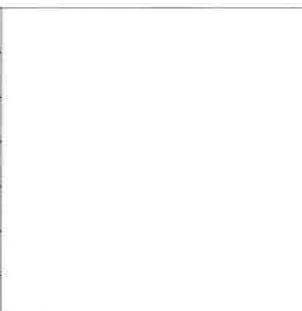
						120/1-ШК-2026-AP		
						Колерный паспорт объекта капитального строительства по шоссе Космонавтов, 120/1, Дзержинского р-а; г. Перми		
Изм.	Кол.уч	Лист	№док	Подпись	Дата			
	Разраб.	Семенов С.А.		<i>Семенов</i>	03.26	Административно-торговое здание		
						Стадия	Лист	Листов
						П	9	10
						Размещение средств размещения информации, рекламных конструкций		

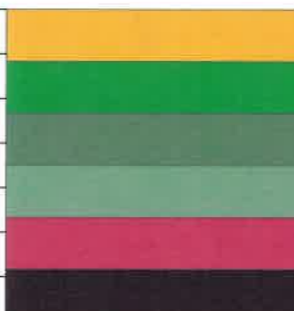
Позиция согласно ведомости отделки фасадов	Координаты цвета RAL 9023	C:	8	
		M:	6	
		Y:	6	
		K:	57	
		R:	126	
		G:	129	
		B:	130	
1,3				

Позиция согласно ведомости отделки фасадов	Координаты цвета RAL 7004	C:	0	
		M:	0	
		Y:	0	
		K:	45	
		R:	158	
		G:	160	
		B:	161	
1,9,12				

Позиция согласно ведомости отделки фасадов	Координаты цвета RAL 1014	C:	0	
		M:	10	
		Y:	40	
		K:	10	
		R:	222	
		G:	208	
		B:	159	
2				

Позиция согласно ведомости отделки фасадов	Координаты цвета RAL 9004	C:	100	
		M:	90	
		Y:	100	
		K:	80	
		R:	46	
		G:	48	
		B:	50	
5,6,11				

Позиция согласно ведомости отделки фасадов	Координаты цвета RAL 9003	C:	0	
		M:	0	
		Y:	0	
		K:	0	
		R:	244	
		G:	248	
		B:	244	
4,5,10				

Позиция согласно ведомости отделки фасадов	Координаты цвета RAL 1003, RAL 6037, RAL 6011, RAL 1021, RAL 4010, RAL 4007	C:		
		M:		
		Y:		
		K:		
		R:		
		G:		
		B:		
7				

СОГЛАСОВАНО
 Заместитель начальника ДГА
 - главный архитектор
С. Красов
 « 07 » мая 20 26 г.

Примечание:
 Цвета в стандарте RAL и цветовой палитре CMYK, RGB приведены с сайта <https://colorscheme.ru/> (каталог цветов RAL CLASSIC, RAL DESIGN).

						120/1-ШК-2026-AP			
						Колерный паспорт объекта капитального строительства по шоссе Космонавтов, 120/1, Дзержинского р-а; г. Перми			
Изм.	Кол.уч.	Лист	№ док	Подпись	Дата	Административно-торговое здание	Стадия	Лист	Листов
	Разраб.	Семенов С.А.		<i>Семенов</i>	03.26		П	10	10
						Эталоны колеров			