

Масленникова Елизавета Валерьевна

№ 059-22-01-26-779 от 24.04.2026

Заказчик: Серякова Елена Юрьевна

**ПАСПОРТ ВНЕШНЕГО ОБЛИКА (КОЛЕРНЫЙ ПАСПОРТ)
ОБЪЕКТА КАПИТАЛЬНОГО СТРОИТЕЛЬСТВА**
(за исключением объектов, строительство которых не завершено)
(далее - колерный паспорт)

АДРЕС ОБЪЕКТА: г. Пермь, административный район Индустриальный,
шоссе Космонавтов, здание (строение) № 353

шифр: 04/26-353

ПЕРМЬ 2026г.

Ведомость чертежей, отображающих архитектурные решения

Пояснительная записка.

ЛИСТ	НАИМЕНОВАНИЕ	ПРИМЕЧАНИЯ
1	Общие данные (начало)	
2	Общие данные (продолжение)	
3	Существующее состояние фасадов (фотофиксация)	
4	Главный фасад по шоссе Космонавтов	
5	Дворовой фасад	
6	Боковые фасады	
7	Размещение средств размещения информации, рекламных конструкций. Главный фасад по шоссе Космонавтов	
8	Эталоны колеров	
9		

Объект капитального строительства – нежилое административное здание, расположенное по адресу: г. Пермь, Индустриальный район, шоссе Космонавтов, 353;
 Год постройки и ввода в эксплуатацию: 1987г.;
 Этажность: 3 этажа;
 В плане здание - прямоугольное;
 Несущие стены: кирпич;
 Крыша: плоская с уклоном;
 Ранее согласованные колерные паспорта: не разрабатывались;
 Нахождение в границах зон объектов культурного наследия: рассматриваемый объект не располагается в зоне объектов культурного наследия.

Настоящим колерным паспортом:

Определяются типы и виды отделки, и их цветовые решения;
 Устанавливаются виды и места размещения средств размещения информации, рекламных конструкций;
 Цветовое решение и применяемые материалы обеспечивают комплексное решение всех элементов фасадов, единство архитектурного облика здания. Средства размещения информации, рекламные конструкции не нарушат архитектурный облик здания.

Раздел «Архитектурно-художественная подсветка» настоящим колерным паспортом не разрабатывается.
 Освещение фасада осуществляется за счет свечения окон.

Средства размещения информации, рекламные конструкции, не соответствующие типу и местам их возможного размещения подлежат демонтажу.

При проведении капитального ремонта здания в сроки, установленные пунктом 11.3 Правил благоустройства для зданий, расположенных в границах городского центра и обращенных одним из фасадов на территорию общего пользования, капитальных объектов, обращенных одним из фасадов на улицу особого градостроительного значения-магистраль городского значения (не реже 1 раза в 5 лет после дня ввода в эксплуатацию капитальных объектов при строительстве, реконструкции или после дня подписания документа о приемке выполненных работ по Текущему ремонту, Капитальному ремонту капитальных объектов) необходима разработка колерного паспорта здания, предусматривающего отделку фасада и цветовое решение, соответствующие требованиям Правил благоустройства в редакции решения Пермской городской Думы от 22.10.2024г. № 177.

В соответствии с Градостроительным кодексом Российской Федерации, с решением Пермской городской Думы от 15.12.2020г. № 277 «Об утверждении Правил благоустройства территории города Перми» и постановлением администрации города Перми от 22.02.2017г. № 130 «Об утверждении формы и Порядка согласования паспорта внешнего облика объекта капитального строительства (колерного паспорта) (за исключением объектов, строительство которых не завершено)» колерные паспорта не являются разрешительной документацией на строительство, реконструкцию объекта капитального строительства, либо их изменение; не являются правовым основанием на устройство пристроек, навесов, козырьков входных групп и других архитектурных элементов капитального строительства. Входные группы и пристройки должны соответствовать проектной документации переустройства и перепланировки, перевода жилых помещений в нежилые.

Предметом согласования данного колерного паспорта являются: принятые цветовые решения элементов фасада, применяемые материалы существующего объекта недвижимости, а также определение возможных типов размещения средств размещения информации на нем. Средства размещения информации, рекламные конструкции, не соответствующие типу и местам их возможного размещения, предусмотренные данным колерным паспортом или Стандартным требованиям (Решение Пермской городской Думы № 277 от 15.12.2020г.), подлежат демонтажу.

Здание располагается в границах «Гостевого маршрута» установленных Решением Пермской городской Думы от 24.04.2025г. № 80 «О внесении изменений в Правила благоустройства территории города Перми», утверждённые решением Пермской городской Думы от 15.12.2020г. № 277.

СОГЛАСОВАНО
 Заместитель начальника ДГА
 - главный архитектор
 «Об» мая 2026 г.

Ведомость отделки фасадов

ПОЗ.	ЭЛЕМЕНТ ФАСАДА	ЭТАЛОН ЦВЕТА	ОБОЗНАЧ.	ВИД ОТДЕЛКИ	ПРИМ.
1	Цоколь		-	природный/ искусственный камень/ керамогранит	
2	Основное поле стен		RAL 7038	краска по кирпичу	
3	Фриз		RAL 7016	краска по кирпичу	
4	Переплеты окон, дверей		RAL 9003	металлопластиковый/ алюминиевый профиль со стеклопакетом	
5	Дверные полотна (глухие)		RAL DESIGN 050 50 30	эмаль по металлу	
6	Откосы		RAL DESIGN 050 50 30	краска по штукатурке	
7	Отливы окон		RAL 9003	оцинкованная сталь с полимерным покрытием	
8	Крыльцо, ступени, площадки		-	природный/ искусственный камень/ керамогранит	покрытие из резиновой крошки
9	Крышка парапета, свес кровли		RAL 7004	оцинкованная сталь с полимерным покрытием	
10	Метал. детали: пожарные лестницы, ограждения, плручни		RAL 7016	эмаль по металлу	
11	Козырек		RAL DESIGN 050 50 30	краска по бетону	
12	Кровля		-	рулонное битумно- полимерное покрытие	
13	Маскирующее ограждение		RAL 7038	оцинкованная сталь с полимерным покрытием	

						04/26 - 353		
						Колерный паспорт по шоссе Космонавтов, 353, Индустриального района, г. Перми		
Изм.	Кол.уч.	Лист	№док	Подпись	Дата	Административное здание		
	Разраб.	Масленникова			04/26			
						Стадия	Лист	Листов
						П	1	8
						Масленникова Елизавета Валерьевна leon-1@mail.ru		
Н.контр.		Масленникова			04/26	Общие данные (начало)		

Инструкция о порядке производства работ, связанных с окраской фасадов и всех наружных частей зданий, сооружений, строений, расположенных на территории города Перми

1. Окраска (отделка) фасадов и всех наружных частей зданий, сооружений, строений, расположенных на территории города Перми, может производиться лишь на основании паспорта внешнего облика объекта капитального строительства (колерного паспорта), согласованного с департаментом градостроительства и архитектуры администрации г. Перми (далее – ДГА).

2. До начала процесса окраски (отделки) здания или какого-либо сооружения должны быть произведены работы по капитальному ремонту всех без исключения его наружных частей, подлежащих окраске.

3. До начала ремонта зданий, имеющих газосветовую рекламу, сообщить рекламораспространителю о предстоящих работах на фасаде здания с целью сохранения вывесок либо их демонтажа.

4. Полуразрушенные и разрушенные архитектурные художественно-скульптурные элементы фасада: карнизы, фризы, колонны, пилястры, сандрики, кронштейны, обрамления проемов, различные лепные украшения, барельефы, мозаика, художественная роспись и т.п. подлежат обязательному восстановлению в своем первоначальном виде. Категорически запрещается производить окраску здания без предварительного восстановления указанных элементов декора фасада.

5. Металлические поверхности отдельных элементов фасада: чугунные решетки, ограждения балконов и лестниц, элементы входных групп, двери, кронштейны и прочие архитектурно-художественные элементы фасада перед окраской очищаются от грязи, ржавчины, старой краски и покрываются вновь атмосферостойкой краской для металлических поверхностей.

6. В соответствии с выданными образцами цвета (колерами) на окраску (отделку) здания организация, производящая ремонт здания, составляет пробные образцы цвета, которые наносятся на подготовленную для покраски поверхность стены в уровне 1-го этажа здания (не выше 1,5 метров от земли).

7. Проверку и согласование пробного образца цвета (выкрас колера) производит уполномоченный представитель ДГА. Без указанных проверки и согласования производить окраску (отделку) фасадов здания категорически запрещается.

8. Домоуправления, организации и учреждения, производящие окраску (отделку) и связанный с нею ремонт фасадов здания, несут ответственность за выполнение настоящей инструкции и могут быть привлечены к административной ответственности за ее нарушение в соответствии со статьей 6.8.2 «Нарушение требований к внешнему виду фасадов зданий, строений, сооружений» Закона Пермского края от 06.04.2015 № 460-ПК «Об административных правонарушениях в Пермском крае».

9. По всем вопросам, связанным с производством работ, необходимо обращаться в ДГА по адресу: г. Пермь, ул. Сибирская, 15, каб. 315, тел. 212-76-98.

Ведомость ссылочных и прилагаемых документов

ОБОЗНАЧЕНИЕ	НАИМЕНОВАНИЕ	ПРИМЕЧАНИЕ
	Ссылочные документы	
Постановление администрации города Перми от 22.02.2017г. № 130	«Об утверждении формы и Порядка согласования паспорта внешнего облика (колерного паспорта) объекта капитального строительства (за исключением объектов, строительство которых не завершено)»	
Решением Пермской городской Думы от 15.12.2020 № 277	«Об утверждении Правил благоустройства территории города Перми»	
Решение Пермской городской Думы от 24.04.2025г. № 80	«О внесении изменений в Правила благоустройства территории города Перми, утвержденные решением Пермской городской Думы от 15.12.2020г. № 277»	

Ситуационный план



Условные обозначения

- нежилое административное здание, с кадастровым номером 59:01:4613905:67, расположенное по адресу: г. Пермь, Индустриальный район, шоссе Космонавтов, 353
- фасады с местами размещения средств размещения информации, рекламных конструкций
- красные линии
- земельный участок с кадастровым номером 59:01:4613905:19
- расстояние от Объекта до границ земельного участка и/или красных линий

СОГЛАСОВАНО
Заместитель начальника ДГА
- главный архитектор
«06» мая 2026 г.

Примечание:

красные линии приведены с сайта: <https://isogd.gorodperm.ru/>;
границы земельного участка и кадастровый номер приведены с сайта: <https://nspd.gov.ru/>

						04/26 - 353			
						Колерный паспорт по шоссе Космонавтов, 353, Индустриального района, г. Перми			
Изм.	Кол.уч.	Лист	Недок.	Подпись	Дата	Административное здание	Стадия	Лист	Листов
	Разраб.	Масленникова			04/26			П	2
	Н.контр.	Масленникова			04/26	Общие данные (продолжение)	Масленникова Елизавета Валерьевна leon-1@mail.ru		



СОГЛАСОВАНО
 Заместитель начальника ДГА
 - главный архитектор
Е. Карасев
 «06» мая 2026 г.

Фотофиксация выполнена: апрель 2026г.

						04/26 - 353			
						Колерный паспорт по шоссе Космонавтов, 353, Индустриального района, г. Перми			
Изм.	Кол.уч	Лист	Недок	Подпись	Дата	Административное здание	Стадия	Лист	Листов
	Разраб.	Масленникова		<i>Е. Карасев</i>	04/26		П	3	8
	Н.контр.	Масленникова		<i>Е. Карасев</i>	04/26	Существующее состояние фасадов (фотофиксация)	Масленникова Елизавета Валерьевна leon-1@mail.ru		



ПРИМЕЧАНИЕ

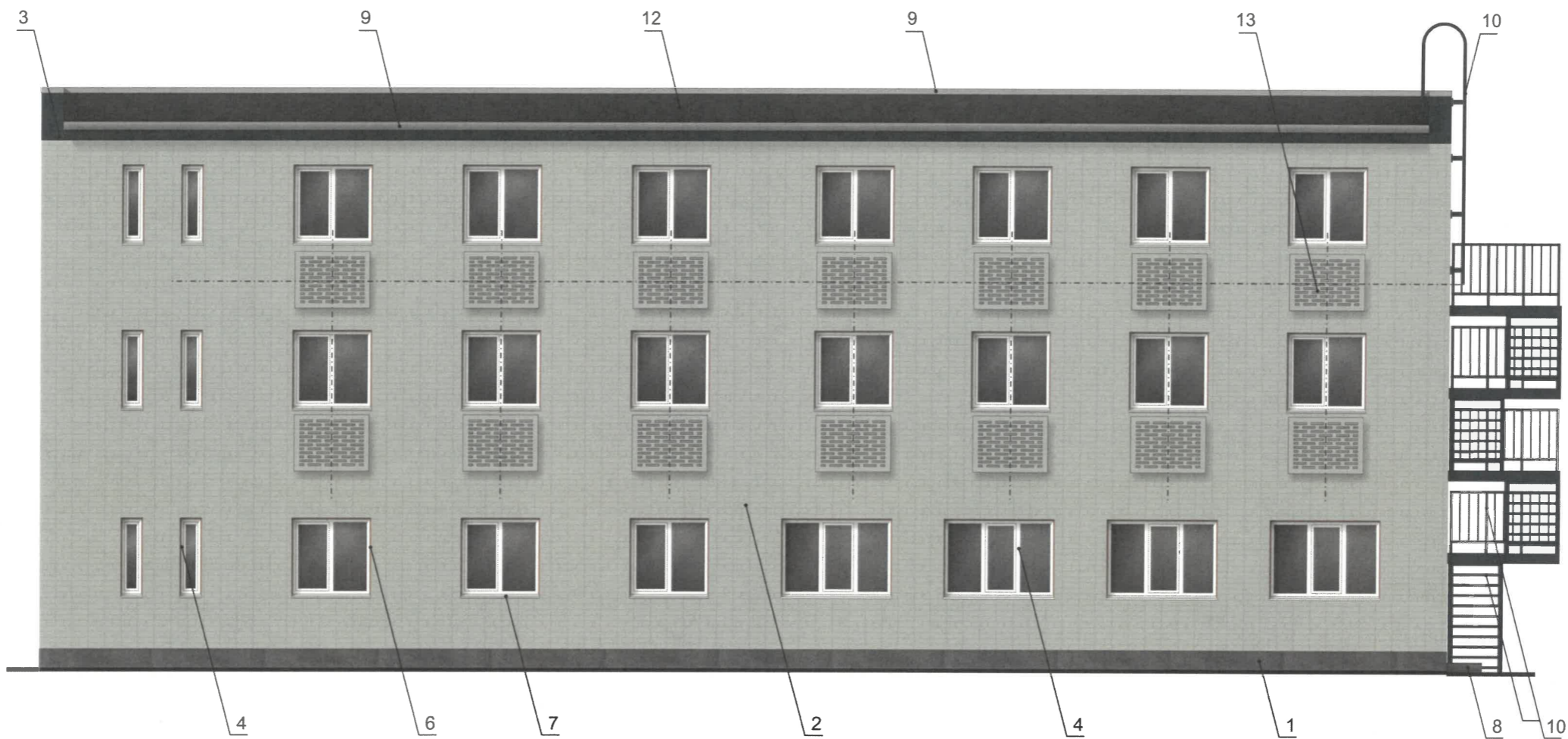
1. В случае, если наружные лестницы при дополнительно устроенных входах в общественные помещения здания выходят за границы предоставленного земельного участка и красные линии квартала, то устройство дополнительных или переустройство существующих входных групп требует получения разрешения в установленном порядке.
2. Требования к входным группам установлены пунктом 11.7 Правил благоустройства территории города Перми, утвержденных Решением Пермской городской Думы от 15.12.2020 № 277.
3. При размещении новой входной группы, изменении входной группы при проведении реконструкции, капитального ремонта здания, строения, сооружения требуется разработка проекта колерного паспорта.
4. Размещение входных групп, расположенных в границах территорий достопримечательных мест на территории города Перми, должно соответствовать требованиям, установленным органом охраны объектов культурного наследия.
5. Требования к входным группам, расположенным в границах территорий общего пользования, за исключением входных групп, расположенных в границах территорий достопримечательных мест:
 - архитектурные элементы входных групп (крыльца, входная площадка, ступени, лестницы, ограждения, парапеты, роллетные системы (рольставни), козырьки, приямки, пандусы или подъемные устройства для маломобильных групп населения) должны быть выполнены параллельно фасаду здания, строения, сооружения на расстоянии не более чем 1,5 м от фасада здания, строения, сооружения и при условии сохранения ширины пешеходной зоны (тротуара) не менее 2 м;
 - размер входной площадки - 1,5 м x 1,85 м;
 - входная группа (прямоук) в подвальное или полуподвальное помещение должна быть выполнена параллельно фасаду здания, строения, сооружения с лестницей на расстоянии не более чем 1,5 м от фасада здания, строения, сооружения. По периметру входной группы (прямоук) устраивается парапет высотой не более 0,5 м, над входной группой (прямоком) устанавливается козырек с водоотводом;
 - на высоте более 0,72 м от уровня земли входная группа должна быть выполнена за счет внутреннего пространства здания, строения, сооружения.
6. Ступени и входная площадка входных групп должны иметь противоскользящее покрытие или полосы.
7. На одном из торцов входной площадки может быть предусмотрен пандус или подъемное устройство для маломобильных групп населения.
8. Наружная кнопка вызывного устройства должна быть размещена в начале заезда на пандус или при входе на подъемное устройство для маломобильных групп населения.

СОГЛАСОВАНО
 Заместитель начальника ДГА
 - главный архитектор
Игорь Карасев С.А.
 «06» мая 2026 г.

Условные обозначения

1 - выноска и номер позиции, согласно ведомости отделки фасадов (лист 1)

						04/26 - 353			
						Колерный паспорт по шоссе Космонавтов, 353, Индустриального района, г. Перми			
Изм.	Кол.уч.	Лист	№ док.	Подпись	Дата	Административное здание	Стадия	Лист	Листов
Разраб.				Масленникова	04/26		П	4	8
						Главный фасад по шоссе Космонавтов	Масленникова Елизавета Валерьевна leon-1@mail.ru		
Н.контр.				Масленникова	04/26				



СОГЛАСОВАНО
 Заместитель начальника ДГА
 - главный архитектор
Карасев С.А.
 «06» мая 2026 г.

ПРИМЕЧАНИЕ

1. Требования к размещению наружных блоков систем кондиционирования, маскирующих ограждений наружных блоков систем кондиционирования (далее – маскирующие ограждения) на фасадах капитальных объектов установлены пунктом 11.9 Правил благоустройства территории города Перми, утвержденных решением Пермской городской Думы от 15.12.2020г. № 277 (далее — Правила), в частности, на фасадах капитальных объектов, расположенных в границах городского центра, а также расположенных на территориях, выходящих на улицы особого градостроительного значения-магистралю городского значения, наружные блоки систем кондиционирования размещаются следующими способами:

- на главных и (или) боковых фасадах капитальных объектов с использованием маскирующих ограждений;
- внутри балкона, лоджии, не превышая верхнюю высотную отметку ограждения балкона, лоджии;
- в специально оборудованных для этих целей местах, нишах, предусмотренных проектной документацией при строительстве, реконструкции, капитальном ремонте капитального объекта, с использованием маскирующих ограждений;
- под лестницей входной группы с использованием маскирующих ограждений;
- в окнах подвального (цокольного) этажа без выхода за плоскость фасада;
- на крышах капитальных объектов;
- в арочных проездах на высоте не менее 3,0 метра от поверхности земли с соблюдением единой горизонтальной оси с использованием маскирующих ограждений;
- под оконными проемами с использованием маскирующих ограждений с соблюдением единой горизонтальной и вертикальной осей.

2. Маскирующие ограждения на фасадах капитальных объектов должны быть выполнены в виде экранов, решеток, корзин, состоящих из передней и боковых панелей, выполненных из горизонтальных реек: ширина рейки - не менее 0,03 м и не более 0,06 м, расстояние между ближайшими рейками - не менее 0,03 м и не более 0,06 м; в цвет части фасада капитального объекта, указанный в колерном паспорте капитального объекта, на которой размещаются маскирующие ограждения.

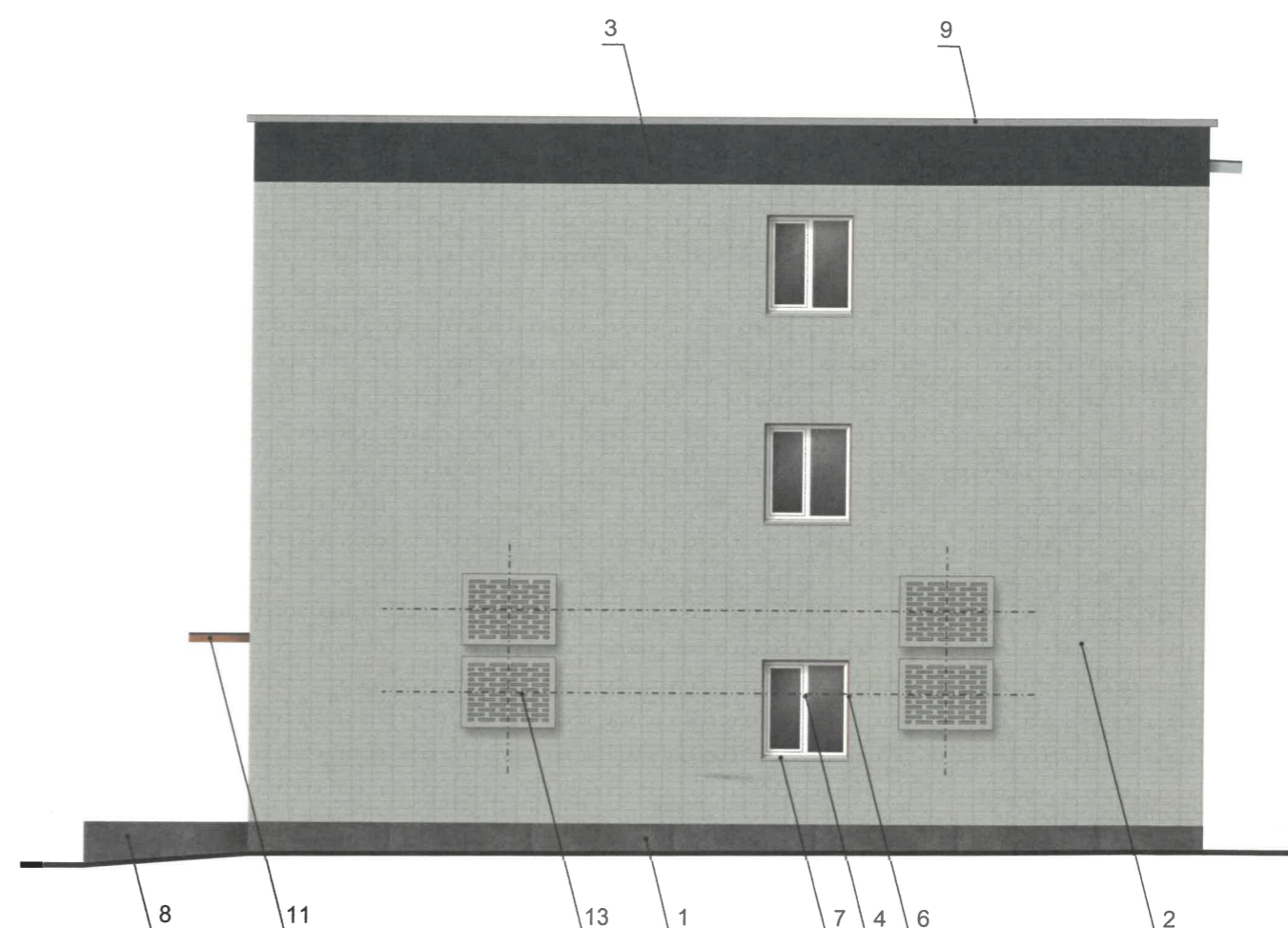
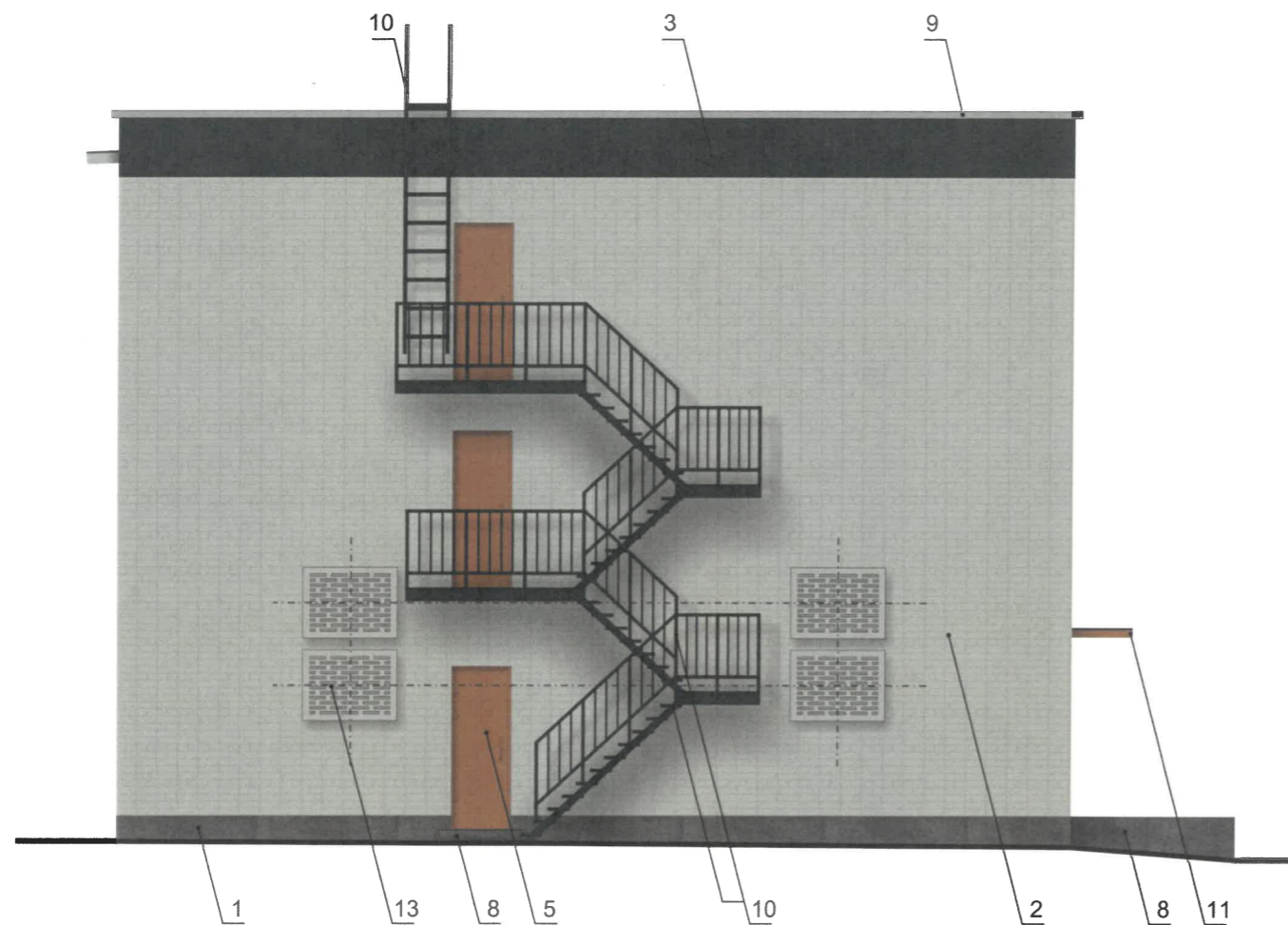
3. Требования к размещению наружных блоков систем кондиционирования на дворовых фасадах капитальных объектов не устанавливаются.

4. Требования к размещению наружных блоков систем кондиционирования, маскирующих ограждений на фасадах капитальных объектов, расположенных на территориях, не входящих в границы городского центра, а также на территориях, не выходящих на улицы особого градостроительного значения-магистралю городского значения, не устанавливаются, за исключением случая, предусмотренного подпунктом 11.9.7 Правил (после проведения Капитального ремонта наружные блоки систем кондиционирования, маскирующие ограждения подлежат размещению в соответствии с подпунктами 11.9.1-11.9.5 Правил).

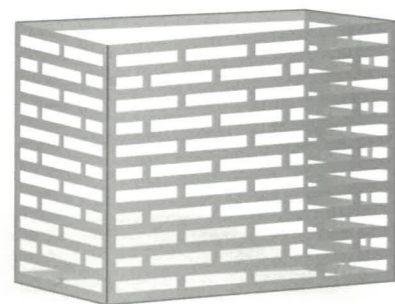
Условные обозначения

1 - выноска и номер позиции, согласно ведомости отделки фасадов (лист 1)

						04/26 - 353			
						Колерный паспорт по шоссе Космонавтов, 353, Индустриального района, г. Перми			
Изм.	Кол.уч.	Лист	Недок.	Подпись	Дата	Административное здание	Стадия	Лист	Листов
Разраб.		Масленникова		<i>[Signature]</i>	04/26		П	5	8
						Дворовой фасад	Масленникова Елизавета Валерьевна leon-1@mail.ru		
Н.контр.		Масленникова		<i>[Signature]</i>	04/26				



Возможный внешний вид маскирующего ограждения (поз. 13)



СОГЛАСОВАНО
 Заместитель начальника ДГА
 главный архитектор
Красев С.
 «06» мая 2026 г.

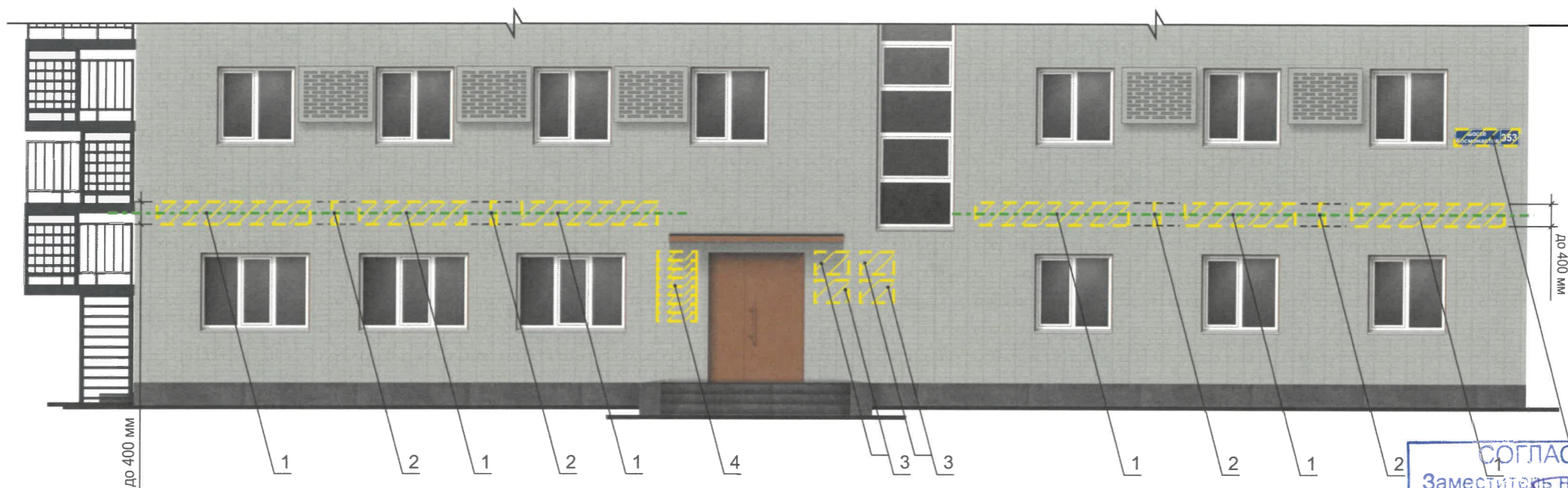
Условные обозначения

1 - выноска и номер позиции, согласно ведомости отделки фасадов (лист 1)

ПРИМЕЧАНИЕ

1. Условия устройства и переустройства входных групп см. лист 5.
2. Условия размещения маскирующих ограждений см. лист 6.

						04/26 - 353			
						Колерный паспорт по шоссе Космонавтов, 353, Индустриального района, г. Перми			
Изм.	Кол.уч.	Лист	Недок.	Подпись	Дата	Административное здание	Стадия	Лист	Листов
Разраб.		Масленникова		<i>[Signature]</i>	04/26		П	6	8
Н.контр.		Масленникова		<i>[Signature]</i>	04/26	Боковые фасады	Масленникова Елизавета Валерьевна leon-1@mail.ru		



СОГЛАСОВАНО
 Заместитель начальника ДГА
 - главный архитектор
Иванов С.А.
 «08» мая 2026 г.

Условия размещения средств размещения информации, рекламных конструкций

1. Места размещения информации располагаются относительно условной прямой линии – единой горизонтальной оси. Местоположение оси на фасаде определяется как половина расстояния между верхним и нижним архитектурным элементом (окна, наличники, карниз, фриз и др.), выделяющимся (западающим, выступающим) из плоскости стены.
2. Размещение вывесок и рекламных конструкций должно осуществляться в границах места допустимого размещения средств размещения информации, рекламных конструкций, установленных данным колерным паспортом объекта капитального строительства.
3. Размещение вывесок по отношению друг к другу, их конфигурация, наполненность информацией должны соответствовать Стандартным требованиям к вывескам, их размещению и эксплуатации (далее - Стандартные требования), утвержденным Решением Пермской городской Думы от 15.12.2020г. № 277.
4. В случае, если планируемые к размещению вывески не соответствуют Стандартным требованиям и действующему колерному паспорту, требуется внесение изменений в колерный паспорт путем разработки нового колерного паспорта.
5. Максимальный размер информационных табличек – 0,5 м x 0,7 м (пункт 2.13 Стандартных требований).
6. Узел крепления каждого типа объекта информации разрабатывается отдельным рабочим проектом.
7. В случае размещения рекламной конструкции на фасаде здания, строения, сооружения, такая конструкция должна быть отражена в составе нового колерного паспорта, а ее размещение должно осуществляться в соответствии с действующим порядком установки эксплуатации рекламных конструкций на территории города Перми, утвержденным решением Пермской городской Думы № 11 от 27.01.2009г., с последующим получением на установку и эксплуатацию рекламной конструкции в установленном порядке.
8. В случае возникновения спорных ситуаций с другими организациями в отношении мест размещения нестандартных вывесок, расположенных не в границах занимаемого помещения, регулирование конфликта и окончательное решение по размещению вывесок той или иной претендующей организации в соответствии с положениями Жилищного кодекса Российской Федерации должно приниматься на собрании собственников помещений.

Примечание

При размещении настенной конструкции (объемных знаков, логотипа) применяется один из следующих вариантов цветовых решений:

Вариант 1: Лицевая и боковая поверхности объемных знаков, логотипа: RAL 9003 (сигнальный белый) или RAL 9010 (белый).

Сведения (надпись) на лицевой поверхности логотипа: RAL 9004 (сигнальный черный), RAL 9011(графитно-черный), или RAL 9017 (транспортный черный).

Вариант 2: Лицевая и боковая поверхности объемных знаков, логотипа: RAL 9003 (сигнальный белый) или RAL 9010 (белый).

Сведения на лицевой поверхности логотипа: RAL 9004 (сигнальный черный), или RAL 9011 (графитно-черный), или RAL 9017 (транспортный черный).

Абрис (контурное очертание в случае размещения объемных знаков, логотипа на светлом фасаде) шириной не более 0,015 м, при наличии фирменного (корпоративного) цвета цветовое решение абриса должно соответствовать такому цвету, в иных случаях требование к цветовому решению абриса не устанавливается.

Вариант 3: Лицевая поверхность объемных знаков, логотипа: RAL 9003 (сигнальный белый) или RAL 9010 (белый).

Боковая поверхность объемных знаков, логотипа: при наличии фирменного (корпоративного) цвета цветовое решение боковой поверхности объемных знаков, логотипа должно соответствовать такому цвету.

Сведения на лицевой поверхности логотипа: RAL 9004 (сигнальный черный), или RAL 9011 (графитно-черный), или RAL 9017 (транспортный черный).

Требования к цветовому решению лицевой и боковой поверхностей логотипа, сведений на лицевой поверхности логотипа не устанавливаются, расположенных не в границах занимаемого помещения, регулирование конфликта и окончательное решение по размещению вывесок той или иной претендующей организации принимает владелец данного объекта.

Ведомость средств размещения информации, рекламных конструкций

№	тип объекта, материал, способы крепления	цвет (с указанием RAL)	наличие подсветки
1.	Вывеска - объемные буквы и/или логотипы без подложки на металлических направляющих на фризе. Металл, пластик, пленки.	Варианты 1, 2, 3 - см. примечание на 8 листе	Внешняя или внутренняя, светодиодами
2.	Панель-кронштейн. Металл, пластик, пленки	Варианты 1, 2, 3 - см. примечание на 8 листе	Внутренняя светодиодами
3.	Информационная табличка (режимник). Одиночная (600x400). Лазерная печать/ уф-печать на пластике, металле, оргстекле.	Фон - золотой, буквы - черные (не накладные), изображение Герб г. Перми в соответствии с решением Пермской городской Думы от 09.06.1998г. № 113 «О Гербе города Перми»	Возможна подсветка.
4.	Модульная табличка. Металл, пластик, оргстекло, пленки.	прозрачный фон (без цвета). Цвет текста: RAL 9003 (сигнальный белый), или RAL 9010 (белый)	Возможна подсветка.
5.	Указатель с наименованием улицы и номером дома (здания) (пункт 11.4.2 решения Пермской городской Думы от 15.12.2020г. № 277). Пластик, металл.	Синий: R-(0), G-(20), B-(120), белый	Возможна подсветка.

Условные обозначения

- - единая горизонтальная ось средств размещения информации
- - место допустимого размещения средств размещения информации, рекламных конструкций
- 500мм - размеры
- 1 - выноска и номер позиции, согласно ведомости средств размещения информации, рекламных конструкций

04/26 - 353					
Колерный паспорт по шоссе Космонавтов, 353, Индустриального района, г. Перми					
Изм.	Кол.уч.	Лист	№док	Подпись	Дата
Разраб.	Масленникова			<i>С.А.</i>	04/26
Административное здание					
			Стадия	Лист	Листов
			П	7	8
Н.контр.	Масленникова			<i>С.А.</i>	04/26
				Масленникова Елизавета Валерьевна leon-1@mail.ru	

2, 13	координаты цвета RAL 7038	C:	30	
		M:	10	
		Y:	20	
		K:	20	
		R:	180	
		G:	184	
		B:	176	

4, 7	координаты цвета RAL 9003	C:	0	
		M:	0	
		Y:	0	
		K:	0	
		R:	244	
		G:	248	
		B:	244	

3, 10	координаты цвета RAL 7016	C:	60	
		M:	30	
		Y:	30	
		K:	80	
		R:	55	
		G:	63	
		B:	67	

9	координаты цвета RAL 7004	C:	0	
		M:	0	
		Y:	0	
		K:	45	
		R:	158	
		G:	160	
		B:	161	

5, 6, 11	координаты цвета RAL DESIGN 050 50 30	C:	27	
		M:	51	
		Y:	62	
		K:	24	
		R:	161	
		G:	113	
		B:	84	

СОГЛАСОВАНО
 Заместитель начальника ДГА
 - главный архитектор
Игорь С. Карасев
 «06» мая 2026 г.

Примечание: Цвета в стандарте RAL и цветовых палитрах CMYK и RGB приведены с сайта:
<https://colorscheme.ru> (Каталог цветов: RAL CLASSIC, RAL DESIGN)

						04/26 - 353			
						Колерный паспорт по шоссе Космонавтов, 353, Индустиального района, г. Перми			
Изм.	Кол.уч.	Лист	Недок.	Подпись	Дата	Административное здание	Стадия	Лист	Листов
	Разраб.	Масленникова		<i>[Signature]</i>	04/26		П	8	8
						Эталоны колеров	Масленникова Елизавета Валерьевна leon-1@mail.ru		
	Н.контр.	Масленникова		<i>[Signature]</i>	04/26				