

ИП Унчанский А.И.

№059-22-О-26-944 от 19.05.2026
номер и дата входящего заявления о согласовании колерного паспорта

Заказчик: ООО "Диомид"

**ПАСПОРТ ВНЕШНЕГО ОБЛИКА ОБЪЕКТА (КОЛЕРНЫЙ ПАСПОРТ)
ОБЪЕКТА КАПИТАЛЬНОГО СТРОИТЕЛЬСТВА
(за исключением объектов, строительство которых не завершено)
(далее колерный паспорт)**

АДРЕС ОБЪЕКТА: г. Пермь, административный район Мотовилихинский
улица Уинская, здание (строение) № 2Б



Шифр: 78-26-КП

ПЕРМЬ 2026 г.

Ведомость чертежей, отображающих архитектурные решения

ЛИСТ	НАИМЕНОВАНИЕ	ПРИМЕЧАНИЕ
1-2	Общие данные	
3	Существующее состояние фасадов	
4	Главный фасад	
5	Боковой фасад	
6	Дворовой фасад	
7	Дворовой фасад	
8-9	Размещение средств размещения информации, рекламных конструкций	
10	Эталоны колеров	

Ведомость отделки фасадов

ПОЗ.	ЭЛЕМЕНТ ФАСАДА	ЭТАЛОН ЦВЕТА	ОБОЗН.	ВИД ОТДЕЛКИ	ПРИМ.
1	Основное поле стен. Тип 1			Кирпич лицевой красный Флэшинг 1NF.	
2	Основное поле стен. Тип 2		RAL 7021	Композитные фасадные панели	
3	Фрагменты участков стен. Тип 3		RAL 7021	Фасадная акриловая покраска по тонкой штукатурке	
4	Низ козырьков, террасы		RAL 7021	Композитные фасадные панели для гориз. поверхностей	
5	Колонны входа		RAL 7021	Фасадная акриловая покраска	
6	Торцевая часть плит		RAL 7021	Фасадная акриловая покраска	
7	Переплеты окон, балконных дверей, лоджий		RAL 7021	Профиль ПВХ	
8	Переплеты витражей		RAL 7021	Алюминиевый профиль	
9	Наружные металлические двери, ограждения		RAL 7021	Покраска ПФ-115 по грунтовке	
10	Гаражные ворота, вентиляционные решетки, корзины для кондиционеров		RAL 7021	Покраска в заводских условиях	

Пояснительная записка

Объект капитального строительства - 15-этажный жилой дом с помещениями общественного назначения, расположенное по адресу г. Пермь, Мотовилихинский район ул. Уинская, 26.
 В плане здание сложной конфигурации.
 Год постройки и ввода в эксплуатацию: 2022 г.
 Материал наружных стен - лицевой кирпич и навесной вентилируемый фасад.
 Кровля - плоская рулонная наплавляемая.
 Ранее разработанные колерные паспорта: №-059-22-01-26-5830 от 22.12.2021 (согл. 10.01.2022).
 Нахождение в границах зон объектов культурного наследия: не располагается.
 Настоящим колерным паспортом вносятся изменения в ранее согласованный колерный паспорт в части мест размещения средств размещения информации, рекламных конструкций;
 Цветовое решение и применяемые материалы обеспечивают комплексное решение всех элементов фасадов, единство архитектурного облика здания,
 Предметом согласования данного колерного паспорта являются: определение возможных типов размещения средств размещения информации на нем. Средства размещения информации, рекламные конструкции, не соответствующие типу и местам их возможного размещения, подлежат демонтажу.

В соответствии с Градостроительным кодексом Российской Федерации, решением Пермской городской Думы от 15.12.2020 № 277 «Об утверждении Правил благоустройства территории города Перми» и постановлением администрации города Перми от 22.02.2017 № 130 «Об утверждении формы и Порядка согласования паспорта внешнего облика (колерного паспорта) объекта капитального строительства (за исключением объектов, строительство которых не завершено)» проекты колерных паспортов либо проекты изменений в колерные паспорта не являются разрешительной документацией на строительство, реконструкцию объекта капитального строительства; не являются правовым основанием на устройство пристроек, навесов, козырьков и других архитектурных элементов объекта капитального строительства.

Перед проведением текущего ремонта здания в сроки, установленные пунктом 11.3 Правил благоустройства для зданий, обращенных одним из фасадов на территорию общего пользования (не реже 1 раза в 10 лет после дня ввода в эксплуатацию капитальных объектов при строительстве, реконструкции или после дня подписания документа о приемке выполненных работ по Текущему ремонту, Капитальному ремонту капитальных объектов) необходима разработка колерного паспорта здания, предусматривающего отделку фасада и цветовое решение, соответствующие требованиям Правил благоустройства в редакции решения Пермской городской Думы от 22.10.2024 № 177.

СОГЛАСОВАНО
 Заместитель начальника ДГА
 - главный архитектор
 « 29 » 05 2026 г.

Взам. инв. №
 Подп. и дата
 Инв. № подл.

						78-26-КП			
						Колерный паспорт			
						ул. Уинской, № 2Б Мотовилихинского района г. Перми			
Изм.	Кол. уч.	Лист	№ док.	Подп.	Дата	15 -этажный жилой дом с помещениями общественного назначения	Стадия	Лист	Листов
Разраб.				Саматова	03.26		П	1	10
Н.контр.				Унчанский	03.26	Общие данные (начало)	ИП УНЧАНСКИЙ А.И.		

ИНСТРУКЦИЯ

о порядке производства работ, связанных с окраской фасадов и всех наружных частей зданий, сооружений, строений, расположенных на территории города Перми.

1. Окраска (отделка) фасадов и всех наружных частей зданий, сооружений, строений, расположенных на территории города Перми, может производиться лишь на основании паспорта внешнего облика объекта капитального строительства (колерного паспорта), согласованного с департаментом градостроительства и архитектуры администрации г. Перми (далее ДГА)
 2. До начала процесса окраски (отделки) здания или какого либо сооружения, должны быть проведены работы по капитальному ремонту всех без исключения его наружных частей подлежащих окраске.
 3. До начала ремонта зданий, имеющих газосветовую рекламу, сообщить рекламораспространителю о предстоящих работах на фасаде здания с целью сохранения вывесок либо их демонтажа.
 4. Полуразрушенные или разрушенные архитектурные художественно-культурные детали здания, карнизы, колонны, пилястры, капители, фризы, тяги, лепные украшения, барельефы, мозаика, художественная роспись подлежат обязательному восстановлению в своем первоначальном виде.
- Категорически запрещается производить окраску здания без предварительного восстановления указанных элементов декора фасада.
5. Металлические поверхности отдельных частей здания, чугунные решетки, перила балконов и лестниц, кронштейны, дверные и оконные приборы, архитектурно-художественные детали перед покраской очищаются от грязи, ржавчины, старой краски и покрываются вновь атмосферостойкой краской для металлических поверхностей.
 6. В соответствии с выданными образцами цвета (колерами) на окраску (отделку) здания организация, производящая ремонт здания составляет пробные образцы цвета, которые наносятся на подготовленную для покраски поверхность стены в уровне 1-го этажа здания (не выше 1,5 метров от земли)
 7. Проверку и согласование пробного образца цвета (выкрас колера) производит уполномоченный представитель ДГА. Без указаний проверки и согласования производить окраску (отделку) фасадов здания категорически запрещается.
 8. Домоуправления, организации и учреждения, производящие окраску (отделку) и связанный с ней ремонт здания, несут полную ответственность за точное выполнение настоящей инструкции и могут быть привлечены к административной ответственности за ее нарушение в соответствии со статьей 6.8.2 "Нарушение требований к внешнему виду фасадов зданий, строений, сооружений" Закона Пермского края от 06.04. 2015 № 460-ПК "Об административных правонарушениях в Пермском крае".
 9. По всем вопросам, связанным с производством работ, необходимо обращаться в ДГА по адресу: г. Пермь, ул. Сибирская 15, каб 315, тел. 212-76-98.

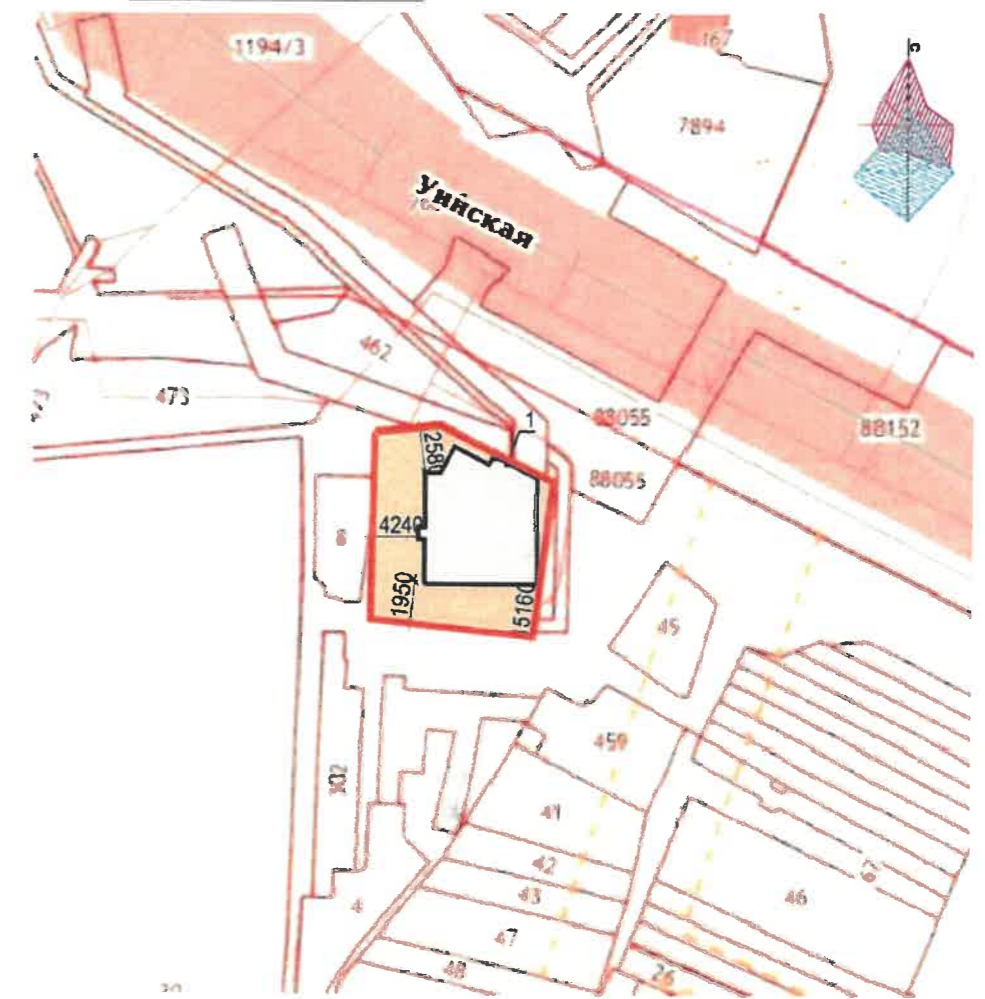
Ведомость ссылочных и прилагаемых документов

Обозначение	Наименование	Примечание
Решение Пермской городской Думы от 15.12.2020 № 277	Об утверждении Правил благоустройства территории города Перми	
Постановление администрации г. Перми от 22.02.2017 № 130	Об утверждении формы и Порядка согласования паспорта внешнего облика (колерного паспорта) объекта капитального строительства (за исключением объектов, строительство которых не завершено)	
Ранее разработанный колерный паспорт от 22.12.2021 №-059-22-01-26-5830	Колерный паспорт по ул.Уинская №2Б (шифр 78-18-ОФ)	Согласован 10.01.2022г.

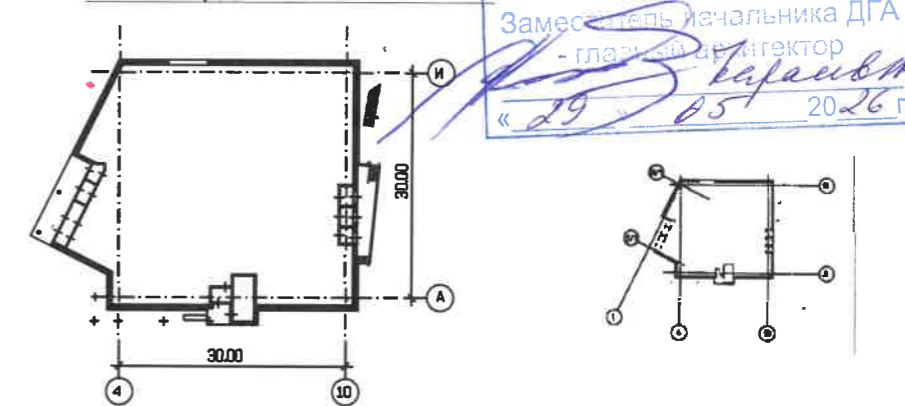
Условные обозначения

- -Красные линии
- Земельный участок с кадастровым номером 59:01:4311005:25
- 1 -Проектируемый объект
- 1460 -Расстояние от Объекта до границ земельного участка и/или красных линий

Ситуационный план



План координационных осей



Взам. инв. №

Подп. и дата

Инв. № подл.

						78-26-КП		
						Колерный паспорт		
						ул. Уинской, № 2Б Мотовилихинского района г. Перми		
Изм.	Кол. уч.	Лист	№ док.	Подп.	Дата	Стадия	Лист	Листов
Разраб.		Саматова		<i>Саматова</i>	03.26	15 -этажный жилой дом с помещениями общественного назначения	П	2
Н.контр.		Унчанский		<i>Унчанский</i>	03.26		Общие данные (окончание)	ИП УНЧАНСКИЙ А.И.



Фотофиксация выполнена 17марта 2026г.

Взам. инв. №
Подп. и дата
Инв. № подл.

СОГЛАСОВАНО
Заместитель начальника ДГА
- главный архитектор
А.И. Унчанский
«28» 03 2026 г.

Изм.	Кол. уч.	Лист	№ док.	Подп.	Дата
Разраб.		Саматова		<i>А.И.</i>	03.26
Н.контр.		Унчанский		<i>А.И.</i>	03.26

78-26-КП

Колерный паспорт
ул. Уинской, № 2Б Мотовилихинского района г. Перми


15 -этажный жилой дом
с помещениями общественного
назначения

Стадия	Лист	Листов
П	3	

Существующее состояние фасадов

ИП УНЧАНСКИЙ А.И.

Условные обозначения

-  -координационные оси
-  -выноска и номер позиции согласно ведомости отделки фасадов

Пояснительная записка

1. В случае, если наружные лестницы при дополнительно устроенных входах в общественные помещения здания выходят за границы предоставленного земельного участка и красные линии квартала, то устройство существующих входных групп требует получения разрешения в установленном порядке.
2. Требования к входным группам установлены пунктом 11.7 Правил благоустройства территории города Перми, утвержденных решением Пермской городской Думы от 16.12.2020 № 277.
3. При размещении новой входной группы, изменения входной группы при проведении реконструкции капитального ремонта здания, строения, сооружения требуется разработка проекта колерного паспорта.
4. Размещение входных групп, расположенных в границах территорий достопримечательных мест на территории города Перми, должно соответствовать требованиям, установленным органом охраны объектов культурного наследия.
5. Требования к входным группам, расположенных в границах территории общего пользования, за исключением входных групп, расположенных в границах территорий достопримечательных мест:
 - архитектурные элементы входных групп (крыльца, входная площадка, ступени, лестницы, ограждения, парапеты, роллетные системы (рольставы), козырьки, приямки, пандусы или подъемные устройства для маломобильных групп населения) должны быть расположены не далее чем 1,5м от фасада здания, строения, сооружения и при условии сохранения ширины пешеходной зоны (тротуара) не менее 2м;
 - размер входной площадки -1,5м, 1,35м;
 - входная группа (приямок) в подвальное или полуподвальное помещение должна быть выполнена параллельно фасаду здания, строения, сооружения с лестницей на расстоянии не более 1.5 м от фасада здания, строения, сооружения. По периметру входной группы (приямка) на высоте более 0.72 м от уровня земли входная группа должна быть выполнена за счет внутреннего пространства здания, строения, сооружения.
6. Ступени и входная площадка входных групп должны иметь противоскользящее покрытие или полосы.
7. На одном из торцов входной площадки может быть предусмотрен пандус или подъемное устройство для маломобильных групп населения.
8. Наружная кнопка вызывного устройства должна быть размещена в начале заезда на пандус или при входе на подъемное устройство для маломобильных групп населения.

СОГЛАСОВАНО
 Заместитель начальника ДГА
 - главный архитектор

 «29» 05 2026 г.



Взам. инв. №

Подп. и дата

Инв. № подл.

						78-26-КП			
						Колерный паспорт			
						ул. Уинской, № 2Б Мотовилихинского района г. Перми			
Изм.	Кол. уч.	Лист	№ док.	Подп.	Дата	15 -этажный жилой дом с помещениями общественного назначения	Стадия	Лист	Листов
Разраб.		Саматова			03.26		П	4	
Н.контр.		Унчанский			03.26	Главный фасад	ИП УНЧАНСКИЙ А.И.		



Условные обозначения

- ⊖ - координационные оси
- 1 - выноска и номер позиции согласно ведомости отделки фасадов

Взам. инв. №

Подп. и дата

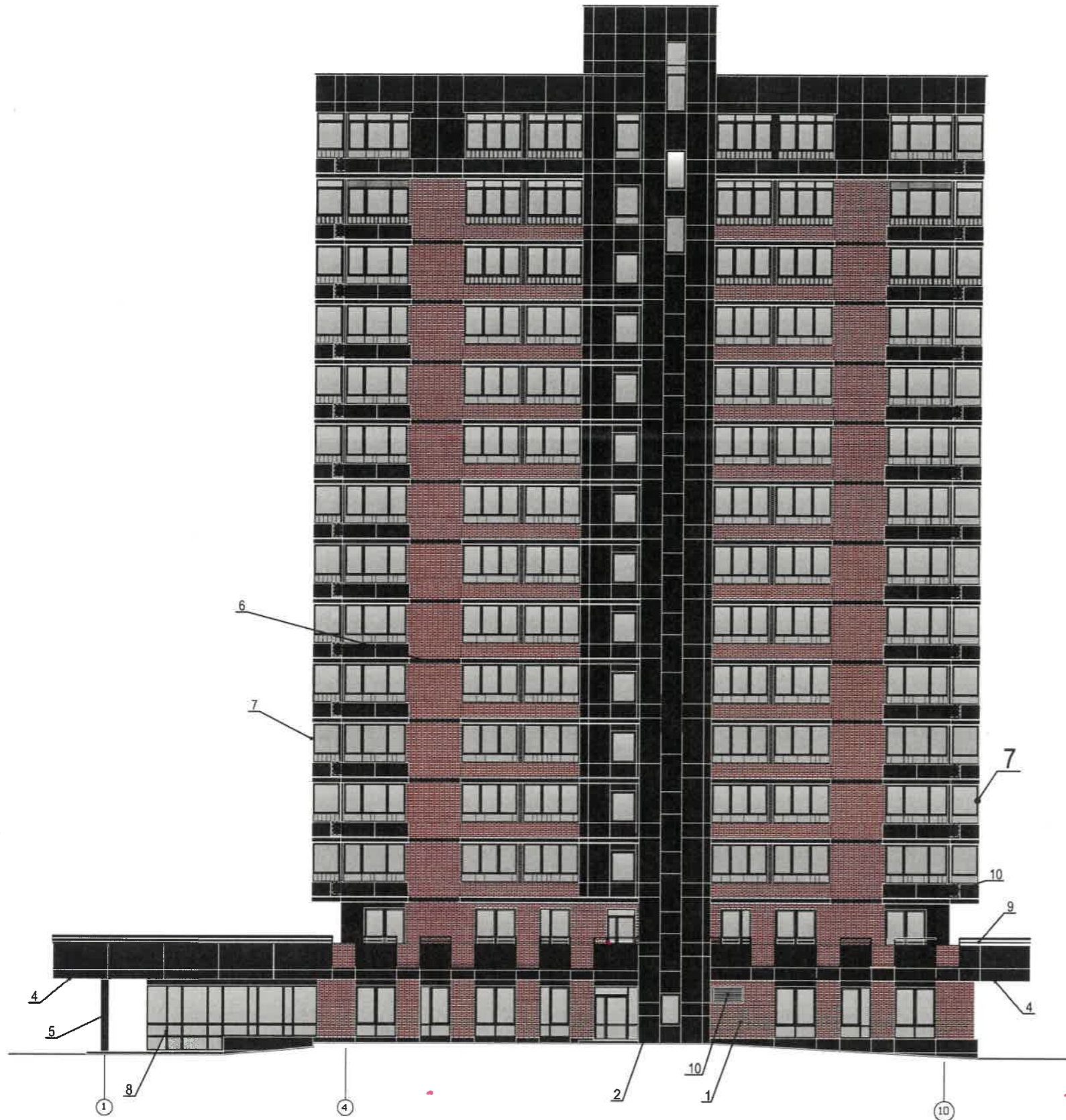
Инв. № подл.

СОГЛАСОВАНО
 Заместитель начальника ДГА
 - главный архитектор
А.И. Унчанский
 « 05 » 05 20 26 г.

Пояснительная записка

1. Требования к размещению наружных блоков систем кондиционирования, маскирующих ограждений наружных блоков систем кондиционирования (далее - маскирующие ограждения) на фасадах капитальных объектов установлены пунктом 11.9 Правил благоустройства территории города Перми, утвержденных решением Пермской городской Думы от 15.12.2020 № 277 (далее - Правила).
2. Маскирующие ограждения на фасадах капитальных объектов должны быть выполнены в виде экранов, решеток, корзин, состоящих из передней и боковых панелей, выполненных из горизонтальных реек: ширина рейки - не менее 0,03 м и не более 0,06 м, расстояние между ближайшими рейками - не менее 0,03 м и не более 0,06 м; в цвет части фасада капитального объекта, указанный в колерном паспорте капитального объекта, на которой размещаются маскирующие ограждения.
3. Требования к размещению наружных блоков систем кондиционирования на дворовых фасадах капитальных объектов не устанавливаются.
4. Требования к размещению наружных блоков систем кондиционирования, маскирующих ограждений на фасадах капитальных объектов, расположенных на территориях, не входящих в границы городского центра, а также на территориях, не выходящих на улицы особого градостроительного значения-магистралей городского значения, не устанавливаются, за исключением случая, предусмотренного подпунктом 11.9.7 Правил (после проведения Капитального ремонта наружные блоки систем кондиционирования, маскирующие ограждения подлежат размещению в соответствии с подпунктами 11.9.1-11.9.5 Правил).
5. Размещение наружных блоков систем кондиционирования не должно нарушать законные интересы собственников жилых помещений в непосредственной близости с оборудованием.
6. В соответствии со статьей 36 Жилищного кодекса Российской Федерации собственниками помещений в многоквартирном доме решение о возможности или невозможности размещения наружных блоков кондиционеров на фасадах многоквартирного дома может быть принято на общем собрании собственников помещений данного многоквартирного дома.

						78-26-КП			
						Колерный паспорт			
						ул. Уинской, № 2Б Мотовилихинского района г. Перми			
Изм.	Кол. уч.	Лист	№ док.	Подп.	Дата	15 -этажный жилой дом с помещениями общественного назначения	Стадия	Лист	Листов
Разраб.		Саматова		<i>А.И. Унчанский</i>	03.26		П	5	
Н.контр.		Унчанский		<i>А.И. Унчанский</i>	03.26	Боковой фасад	ИП УНЧАНСКИЙ А.И.		



Условные обозначения

- Ⓟ - координационные оси
- 1 - выноска и номер позиции согласно ведомости отделки фасадов

Примечание см. на листе 4

СОГЛАСОВАНО
 Заместитель Начальника ДГА
 - главный архитектор
С. Сафаров
 «29» 05 2026 г.

Взам. инв. №
Подп. и дата
Инв. № подл.

						78-26-КП			
						Колерный паспорт			
						ул. Уинской, № 25 Мотовилихинского района г. Перми			
Изм.	Кол. уч.	Лист	№ док.	Подп.	Дата	15 -этажный жилой дом с помещениями общественного назначения	Стадия	Лист	Листов
Разраб.			Саматова	<i>Саматова</i>	03.26		П	6	
Н.контр.			Унчанский	<i>Унчанский</i>	03.26	Дворовой фасад	ИП УНЧАНСКИЙ А.И.		



Условные обозначения

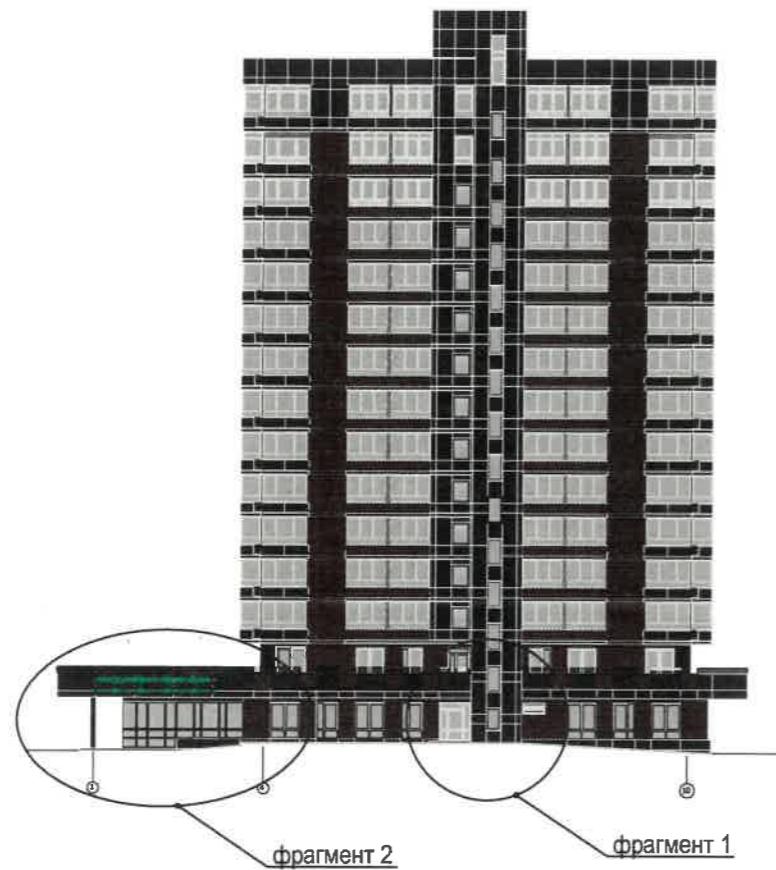
- ⊖ -координационные оси
- 1 -выноска и номер позиции согласно ведомости отделки фасадов

Примечание см. на листе 4

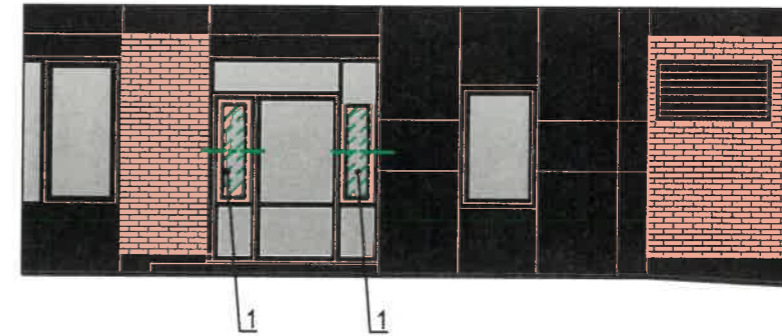
СОГЛАСОВАНО
 Заместитель начальника ДГА
 - главный архитектор
[Signature]
 « 29 » 05 2026 г.

Взам. инв. №
Подп. и дата
Инв. № подл.

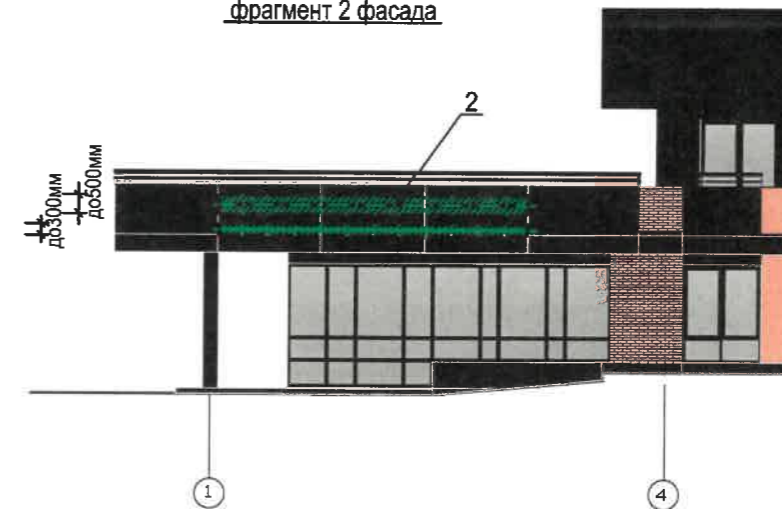
						78-26-КП			
						Колерный паспорт			
						ул. Уинской, № 2Б Мотовилихинского района г. Перми			
Изм.	Кол. уч.	Лист	№ док.	Подп.	Дата	15 -этажный жилой дом с помещениями общественного назначения	Стадия	Лист	Листов
Разраб.		Саматова		<i>[Signature]</i>	03.26		П	7	
Н.контр.		Унчанский		<i>[Signature]</i>	03.26	Дворовой фасад	ИП УНЧАНСКИЙ А.И.		



фрагмент 1 фасада



фрагмент 2 фасада



Условия размещения средств размещения информации, рекламных конструкций.

1. Места размещения информации располагаются относительно условной прямой линии - единой горизонтальной оси. Местоположение оси на фасаде определяется как половина расстояния между верхним и нижним архитектурным элементом (окна, наличники, карниз, фриз и др.), выделяющимся (западающим, выступающим) из плоскости стены.
2. Размещение вывесок должно осуществляться в границах места допустимого размещения средств размещения информации, рекламных конструкций, установленных данным колерным паспортом объекта капитального строительства.
3. Размещение вывесок по отношению друг к другу, их конфигурация, наполненность информацией должны соответствовать Стандартным требованиям к вывескам, их размещению и эксплуатации (далее - Стандартные требования), утвержденным Решением Пермской городской Думы от 15.12.2020 №277.
4. В случае, если планируемые к размещению вывески не соответствуют Стандартным требованиям и действующему колерному паспорту, требуется внесение изменений в колерный паспорт путем разработки нового колерного паспорта.
5. Максимальный размер информационных табличек - 0,5 м x 0,7 м (пункт 2.13 Стандартных требований).
6. Узел крепления каждого типа объекта информации разрабатывается отдельным рабочим проектом.
7. В случае размещения рекламной конструкции на фасаде здания, строения, сооружения, такая конструкция должна быть отражена в составе нового колерного паспорта, а ее размещение должно осуществляться в соответствии с действующим порядком установки эксплуатации рекламных конструкций на территории города Перми, утвержденным решением Пермской городской Думы от 27.01.2009 № 11, с последующим получением на установку и эксплуатацию рекламной конструкции в установленном порядке.
8. В случае возникновения спорных ситуаций с другими организациями в отношении мест размещения нестандартных вывесок, расположенных не в границах занимаемого помещения, регулирование конфликта и окончательное решение по размещению вывесок той или иной претендующей организации в соответствии с положениями Жилищного кодекса Российской Федерации должно приниматься на собрании собственников помещений в многоквартирном доме.
9. Размещение вывесок, перекрывающих оконные проемы, а также расположенных на балконах, лоджиях зданий и сооружений должно быть согласовано с собственниками помещений, к которым относится балкон и данный оконный проем.
10. В случае возникновения спорных ситуаций в отношении места размещения информационной конструкции на парапете кровли/кровле/стене у кровли, регулирование конфликта и окончательное решение по размещению информационной конструкции должно приниматься на собрании собственников помещений в многоквартирном доме в соответствии с положениями Жилищного кодекса Российской Федерации.

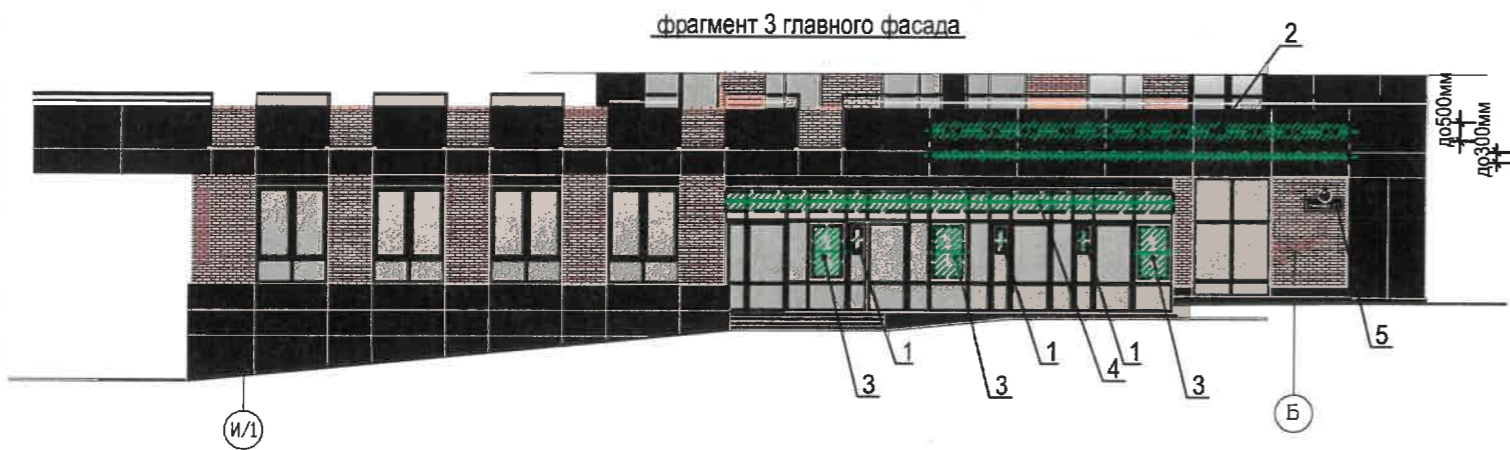
СОГЛАСОВАНО
 Заместитель начальника ДГА
 - главный архитектор
А.И. Унчанский
 « 29 » 05 2026 г.

Условные обозначения

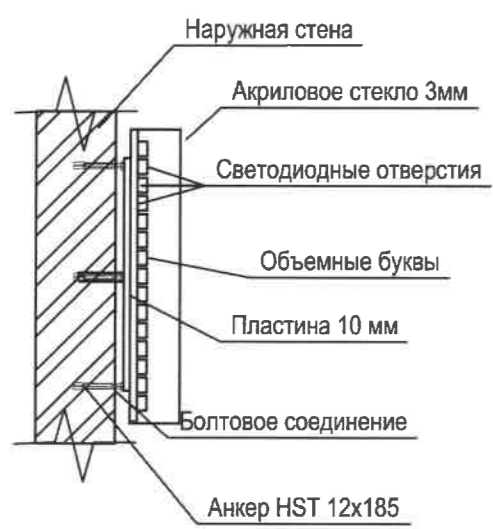
- — — — — единая горизонтальная ось размещения объектов
- ▨ место допустимого размещения средств размещения информации рекламных конструкций
- 1 - выноска и номер позиции согласно ведомости средств размещения информации, рекламных конструкций (см. лист 7)
- - координационные оси

						78-26-КП			
						Колерный паспорт			
						ул. Уинской, № 2Б Мотовилихинского района г. Перми			
Изм.	Кол. уч.	Лист	№ док.	Подп.	Дата	15 -этажный жилой дом с помещениями общественного назначения	Стадия	Лист	Листов
Разраб.		Саматова		<i>А.И.</i>	03.26		П	8	
Н.контр.		Унчанский		<i>А.И.</i>	03.26	Размещение средств размещения информации, рекламной конструкции	ИП УНЧАНСКИЙ А.И.		

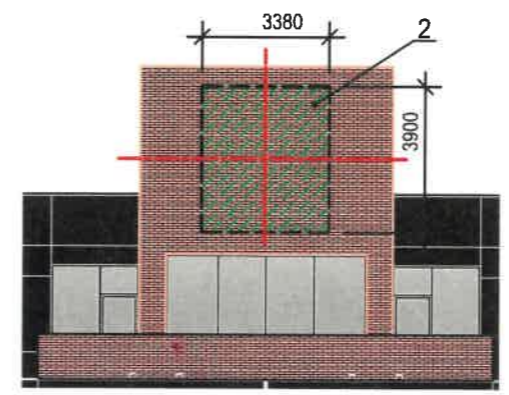
Взам. инв. №	
Подп. и дата	
Инв. № подл.	



Узел крепления средств размещения информации



фрагмент 4 фасада



фрагмент 3 фасада

Условные обозначения

- единая горизонтальная ось размещения объектов
- место допустимого размещения средств размещения информации рекламных конструкций
- выноска и номер позиции согласно ведомости средств размещения информации , рекламных конструкций
- координационные оси

СОГЛАСОВАНО
Заместитель начальника ДГА
- главный архитектор
«25» 05 2025 г.

Ведомость средств размещения информации, рекламных конструкций

№	тип объекта материал, способ крепления	цвет(с указанием RAL)	наличие подсветки
1	Информационна табличка (режимник), одиночная Выклейка -пленочная аппликация текстом.	RAL 7021 RAL 9003	без подсветки
2	Объемные буквы или логотипы без подложки на металлических направляющих в цвет фасада на стене здания. Оргстекло, металл, пластик	фирменные цвета RAL 7021 RAL 9003	внутренняя подсветка
3	Выклейка-пленочная аппликация текстом или контурное изображение на стекле, не более 30% от площади остекления.	RAL 7021 RAL 9003	без подсветки
4	Вывеска - объемные буквы и/или логотипы без подложки на направляющих на фоне витража. Металл, пластик, пленки.	RAL 7021 RAL 9003	без подсветки
5	Указатель с наименованием улицы и номером дома (здания) (пункт 11.4.2 Решения Пермской городской Думы от 15.12.2020 №277). Пластик, металл.	Черно-серый (RAL 7021) Белый (RAL 9003)	возможна подсветка

						78-26-КП			
						Колерный паспорт			
						ул. Уинской, № 2Б Мотовилихинского района г. Перми			
Изм.	Кол. уч.	Лист	№ док.	Подп.	Дата	15 -этажный жилой дом с помещениями общественного назначения	Стадия	Лист	Листов
Разраб.				Саматова	03.26		П	9	
Н.контр.				Унчанский	03.26	Размещение средств размещения информации, рекламной конструкции	ИП УНЧАНСКИЙ А.И.		

Взам. инв. №
Подп. и дата
Инв. № подл.

Позиция согласно ведомости отделки фасадов	Координаты цвета в RAL 7021	C:	50	
		M:	10	
		Y:	5	
		K:	95	
2, 3, 4, 5, 6, 7, 8, 9, 10	R:	46		
	G:	50		
	B:	52		

СОГЛАСОВАНО
 Заместитель начальника ДГА
 - главный архитектор
А.И. Унчанский
 « 05 » 05 2026 г.

Цвета в стандарте RAL и цветовой палитре CMYK, RGB приведены с сайта <https://colorscheme.ru> (каталог цветов RAL CLASSIC, RAL DESIGN)

Взам. инв. №
Подп. и дата
Инв. № подл.

						78-26-КП			
						Колерный паспорт			
						ул. Уинской, № 2Б Мотовилихинского района г. Перми			
Изм.	Кол. уч.	Лист	№ док.	Подп.	Дата	15 -этажный жилой дом с помещениями общественного назначения	Стадия	Лист	Листов
Разраб.				Саматова	03.26		П	10	
						Эталоны колеров	ИП УНЧАНСКИЙ А.И.		
Н.контр.				Унчанский	03.26				