

Некрасова Екатерина Александровна

N° 059-22-01-26-801 от 28.04.2026
(Номер и дата входящего заявления о согласовании колерного паспорта)

Заказчики: Гасимова Е.Д.
Маргин А.О.

**ПАСПОРТ ВНЕШНЕГО ОБЛИКА(КОЛЕРНЫЙ ПАСПОРТ)
ОБЪЕКТА КАПИТАЛЬНОГО СТРОИТЕЛЬСТВА**
(за исключением объектов, строительство которых не завершено)
(далее - колерный паспорт)

АДРЕС ОБЪЕКТА: г. Пермь, административный район Ленинский,
улица Пушкина, здание (строение) № 25.

007-26-КП

ПЕРМЬ 2026 г.

Ведомость чертежей, отображающих архитектурные решения

ЛИСТ	НАИМЕНОВАНИЕ	ПРИМЕЧАНИЯ
1	Общие данные (начало)	
2	Общие данные (продолжение)	
3	Существующее состояние здания (фотофиксация)	
4-5	Главный фасад со стороны ул.Пушкина	
6-7	Дворовой фасад	
8	Боковые фасады	
9-10	Размещение средств размещения информации, рекламных конструкций	
11	Эталоны колеров	

Ведомость отделки фасадов

ПОЗ.	ЭЛЕМЕНТ ФАСАДА	ЭТАЛОН ЦВЕТА	ОБОЗНАЧЕНИЕ	ТИП ОТДЕЛКИ	ПРИМЕЧ.
1	Поле стен (тип 1)		RAL 050 70 10	Окраска по бетону	OZON OF 833 или аналог
2	Поле стен (тип 2)		RAL 040 60 10	Окраска по бетону	OZON OF 834 или аналог
3	Поле стен (тип 3)		RAL 060 85 05	Окраска по бетону	OZON OF 831 или аналог
4	Поле стен (тип 4)		RAL 280 50 05	Окраска по бетону	
5	Профили остекления лоджий, балконов, окон, входных дверей		RAL 9016/ RAL 7004	ПВХ профиль	
6	Металлические элементы входной группы, кровля, двери подъездов		RAL 7004	Металл, окраска	
7	Ограждения лестниц, двери (тип 2), стойки, лестницы		RAL 7015	Металл, окраска/ хромированная сталь	
8	Ограждения балконов, лоджий, фриз		RAL 9001/ RAL 9007	Алюминиевые композитные листы/оцинкованная сталь с полимерным покрытием	
9	Козырьки балконов, покрытие козырьков входных групп		RAL 7004	Оцинкованная сталь с полимерным покрытием	
10	Поле стен (тип 5)		RAL 270 60 10	Окраска по бетону	OZON OF 725 или аналог
11	Выход на кровлю, вентиляция		RAL 060 85 05	Окраска по бетону	OZON OF 831 или аналог
12	Ограждение кровли		RAL 7004	Металл, окраска	
13	Двери (тип 3), люки		RAL 7015	Металл, окраска	
14	Ступени лестниц		—	Бетонная плитка/ резиновая крошка	
15	Пожарные лестницы		RAL 7004	Металл, окраска	
16	Фонарь		RAL 7015	Металл, окраска	
17	Цоколь		RAL 7015	Окраска по бетону	
18	Парапет		RAL 060 85 05	Металл, окраска	

Пояснительная записка

Объект капитального строительства - многоквартирный жилой дом с встроенными помещениями торгового назначения, расположенный по адресу: г. Пермь, Ленинский район, ул.Пушкина, д.25.
 В плане здание прямоугольной конфигурации.
 Год постройки и ввод в эксплуатацию - 1974.
 Материал несущих стен - панели, типовая серия I-464Д.
 Кровля - плоская.
 Ранее разработанные колерные паспорта: есть, от 12.12.2011 № СЭД-37-01-07-709, от 21.05.2013 № СЭД-22-01-32-196, от 10.02.2014 № 17-2, от 26.08.2014 № СЭД-22-01-32-532, от 10.07.2019 №059-22-01-26-4239, от 24.11.2021 № № 059-22-01-26-5336.
 Нахождение в границах зон объектов культурного наследия: согласно Постановлению правительства Пермского края от 20.03.2019 № 190-п «Об утверждении границ зон охраны объектов культурного наследия регионального значения достопримечательного места "Комсомольский проспект" (г. Пермь, Ленинский, Свердловский районы, мкр. Центр); "Памятник уральскому добровольческому танковому корпусу" (г. Пермь, ул. сибирская (у дома офицеров); "Дом офицеров гарнизонный" (г. Пермь, ул. Сибирская, 59); "Пересыльная тюрьма, где на пути в Сибирь останавливались ссыльные" (г. Пермь, ул. Сибирская, 65), а также режимов использования земель и требований к градостроительным регламентам в границах данных зон», рассматриваемый Объект расположен в границах зоны регулирования застройки достопримечательного места "Комсомольский проспект" (зона – ЗРЗ-02ДМ-1). Зона ЗРЗ-02ДМ-1 устанавливается вне границ территории достопримечательного места "Комсомольский проспект".
 Настоящим колерным паспортом вносятся изменения в ранее согласованный колерный паспорт от 24.11.2021 №059-22-01-26-5336:

- уточняются типы отделки и цветовое решение фасадов
 - уточняются типы и места размещения средств размещения информации, рекламных конструкций.
- Цветовое решение и применяемые материалы обеспечивают комплексное решение всех элементов фасадов, единство архитектурного облика здания. Средства размещения информации, рекламные конструкции не нарушат архитектурный облик здания.
 Раздел «Архитектурно-художественная подсветка» настоящим колерным паспортом не разрабатывается. Освещение фасада осуществляется за счет свечения окон и вывесок.
 В соответствии с Градостроительным кодексом Российской Федерации, решением Пермской городской Думы от 15.12.2020 №277 «Об утверждении Правил благоустройства территории города Перми» и постановлением администрации города Перми 22.02.2017 №130 «Об утверждении формы и Порядка согласования паспорта внешнего облика (колерного паспорта) объекта капитального строительства (за исключением объектов, строительство которых не завершено)» колерные паспорта либо их изменения не являются разрешительной документацией на строительство, реконструкцию объекта капитального строительства, не являются правовым основанием на устройство пристроек, навесов, козырьков и других архитектурных элементов объекта капитального строительства. Средства размещения информации, рекламные конструкции, не соответствующие типу и местам их возможного размещения, подлежат демонтажу.
 Здание располагается в границах городского центра, установленных Правилами благоустройства территории города Перми, утвержденными решением Пермской городской Думы от 15.12.2020 № 277.

СОГЛАСОВАНО
 Заместитель начальника ДГА
 - главный архитектор
Н.А. Некрасова
 « 24 » 05 2026 г.

007-26-КП					
Колерный паспорт по ул.Пушкина, 25 в Ленинском районе г. Перми					
Изм.	Кол.уч	Лист	№док.	Подпись	Дата
				<i>НК</i>	04.26
Разработал	Некрасова				
Многоквартирный жилой дом с встроенными помещениями торгового назначения				Стадия	Лист
				П	1
				Листов	11
Общие данные (начало)				Некрасова Е.А.	

ИНСТРУКЦИЯ

о порядке производства работ, связанных с окраской фасадов и всех наружных частей зданий, сооружений, строений, расположенных на территории города Перми

1. Окраска (отделка) фасадов и всех наружных частей зданий, сооружений, строений, расположенных на территории города Перми, может производиться лишь на основании паспорта внешнего облика объекта капитального строительства (колерного паспорта), согласованного с департаментом градостроительства и архитектуры администрации г. Перми (далее - ДГА).
2. До начала процесса окраски (отделки) здания или какого-либо сооружения должны быть произведены работы по капитальному ремонту всех без исключения его наружных частей, подлежащих окраске.
3. До начала ремонта зданий, имеющих газосветовую рекламу, сообщить рекламораспространителю о предстоящих работах на фасаде здания с целью сохранения вывесок либо их демонтажа.
4. Полуразрушенные и разрушенные архитектурные художественно-скульптурные детали здания, карнизы, колонны, пилястры, капители, фризы, тяги, лепные украшения, барельефы, мозаика, художественная роспись подлежат обязательному восстановлению в своем первоначальном виде.
Категорически запрещается производить окраску здания без предварительного восстановления указанных элементов декора фасада.
5. Металлические поверхности отдельных частей здания, чугунные решетки, перила балконов и лестниц, кронштейны, дверные и оконные приборы, архитектурно-художественные детали перед окраской очищаются от грязи, ржавчины, старой краски и покрываются вновь атмосферостойкой краской для металлических поверхностей.
6. В соответствии с выданными образцами цвета (колерами) на окраску (отделку) здания организация, производящая ремонт здания, составляет пробные образцы цвета, которые наносятся на подготовленную для покраски поверхность стены в уровне 1-го этажа здания (не выше 1,5 метров от земли).
7. Проверку и согласование пробного образца цвета (выкрас колера) производит уполномоченный представитель ДГА. Без указанных проверки и согласования производить окраску (отделку) фасадов здания категорически запрещается.
8. Домоуправления, организации и учреждения, производящие окраску (отделку) и связанный с нею ремонт здания, несут полную ответственность за точное выполнение настоящей инструкции и могут быть привлечены к административной ответственности за ее нарушение в соответствии со статьей 6.8.2 "Нарушение требований к внешнему виду фасадов зданий, строений, сооружений" Закона Пермского края от 06.04.2015 № 460-ПК «Об административных правонарушениях в Пермском крае».
9. По всем вопросам, связанным с производством работ, необходимо обращаться в ДГА по адресу: г.Пермь, ул.Сибирская, 15, каб 315, тел.212-76-98.

Ведомость ссылочных и прилагаемых документов

Обозначение	Наименование	Примечание
Решение Пермской городской Думы от 15.12.2020 №277	Об утверждении Правил благоустройства территории города Перми	
Постановление администрации г. Перми от 22.02.2017 №130	Об утверждении формы и Порядка согласования паспорта внешнего облика (колерного паспорта) объекта капитального строительства (за исключением объектов, строительство которых не завершено)	
№СЭД-37-01-07-709 от 12.12.2011	Колерный паспорт объекта капитального строительства по ул.Пушкина, 25 в Ленинском районе города Перми	Согласован 12.12.2011г.
№СЭД-22-01-32-196 от 21.05.2013	Колерный паспорт объекта капитального строительства по ул.Пушкина, 25 в Ленинском районе города Перми, шифр 05-2013/25-ОФ	Согласован 21.05.2013г.
№17-2 от 10.02.2014	Колерный паспорт объекта капитального строительства по ул.Пушкина, 25 в Ленинском районе города Перми, шифр СЭД-22-01-32-83	Согласован 28.03.2014г.
№ СЭД-22-01-32-532 от 26.08.2014	Колерный паспорт объекта капитального строительства по ул.Пушкина, 25 в Ленинском районе города Перми, шифр 01808-2014-ОФ	Согласован 27.08.2014г.
№059-22-01-26-4239 от 10.07.2019	Колерный паспорт объекта капитального строительства по ул.Пушкина, 25 в Ленинском районе города Перми, шифр 05-19-ОФ	Согласован 10.07.2019г.
№ 059-22-01-26-5336 от 24.11.2021	Колерный паспорт объекта капитального строительства по ул.Пушкина, 25 в Ленинском районе города Перми, шифр 30-21-ОФ	Согласован 13.12.2021г.
Постановление правительства Пермского края от 20.03.2019 №190-п	Об утверждении границ зон охраны объектов культурного наследия регионального значения достопримечательного места "Комсомольский проспект" (г. Пермь, Ленинский, Свердловский районы, мкр. Центр); "Памятник уральскому добровольческому танковому корпусу" (г. Пермь, ул. Сибирская (у дома офицеров)); "Дом офицеров гарнизонный" (г. Пермь, ул. Сибирская, 59) "Пересыльная тюрьма, где на пути в Сибирь останавливались сосыльные" (г. Пермь, ул. Сибирская, 65), а также режимов использования земель и требований к градостроительным регламентам в границах данных зон	

Ситуационный план



Условные обозначения

<https://isogd.gorodperm.ru>

- Расстояние от красных линий до границ земельного участка
- Красные линии
- Объект по адресу: г.Пермь, ул.Пушкина, д.25
- Земельный участок с кадастровым номером 59:01:4410138:57
- Фасады с местами размещения средств размещения информации, рекламных конструкций

СОГЛАСОВАНО
Заместитель начальника ДГА
- главный архитектор
С.А. Некрасова
« 05 » 05 2026 г.

ПРИМЕЧАНИЕ:

1. Границы земельного участка и его номер приведены с сайта <https://nspd.gov.ru>
2. Красные линии приведены с сайта <https://isogd.gorodperm.ru>

007-26-КП					
Колерный паспорт по ул.Пушкина, 25 в Ленинском районе г. Перми					
Изм.	Кол.уч	Лист	№док.	Подпись	Дата
Разработал	Некрасова	<i>НК</i>	04.26		
Многоквартирный жилой дом с встроенными помещениями торгового назначения				Стадия	Лист
				П	2
Общие данные (продолжение)				Некрасова Е.А.	



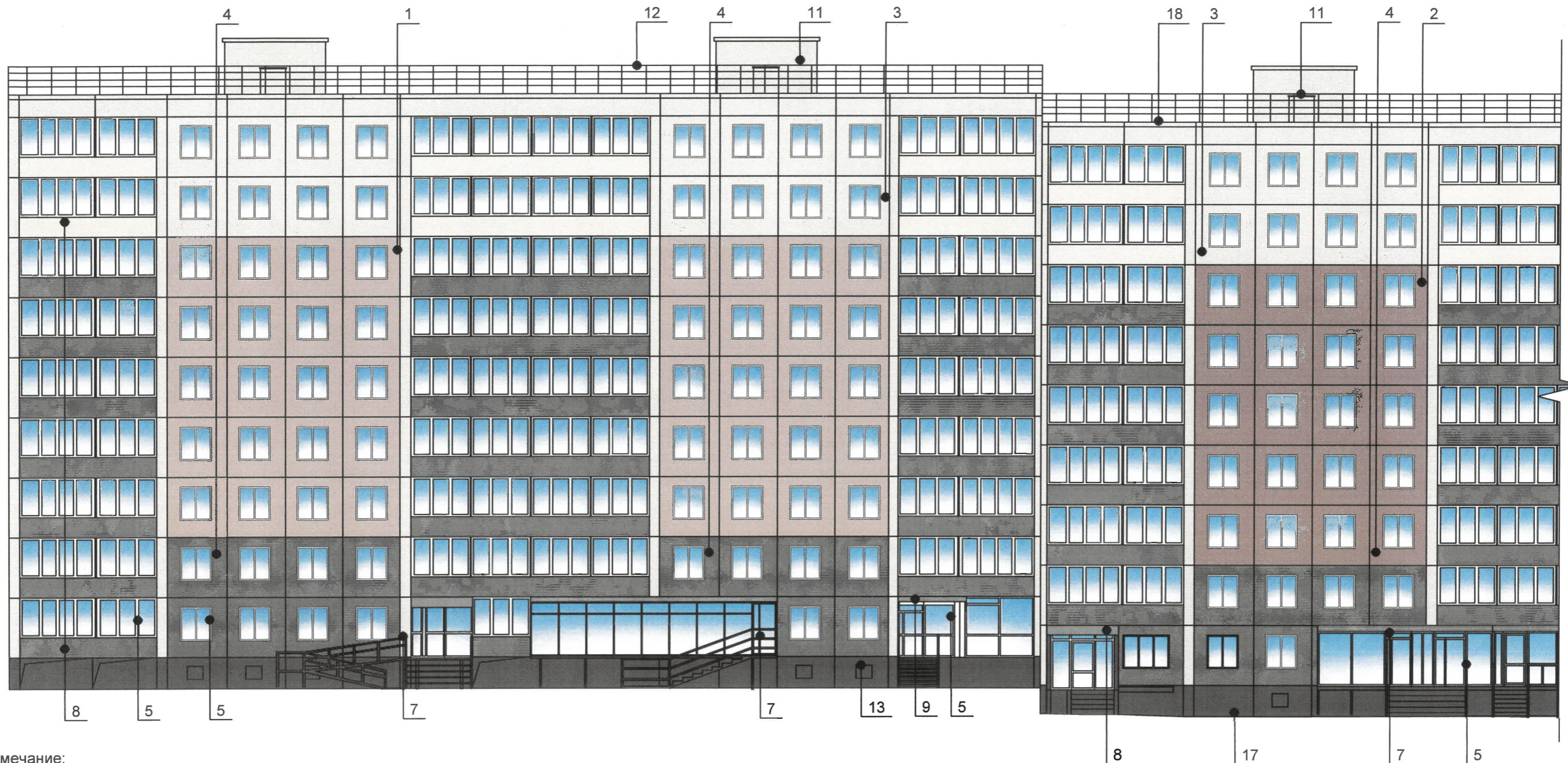
СОГЛАСОВАНО
 Заместитель начальника ДГА
 - главный архитектор
Е.А. Некрасова
 « 24 » 05 2026 г.

007-26-КП

Колерный паспорт по ул.Пушкина, 25
 в Ленинском районе г. Перми

Изм.	Кол.уч	Лист	№док.	Подпись	Дата	Многоквартирный жилой дом с встроенными помещениями торгового назначения	Стадия	Лист	Листов
				<i>НК</i>	04.26		Существующее состояние здания (фотофиксация)	П	3
						Некрасова Е.А.			

Дата фотофиксации: 04.2026



Примечание:

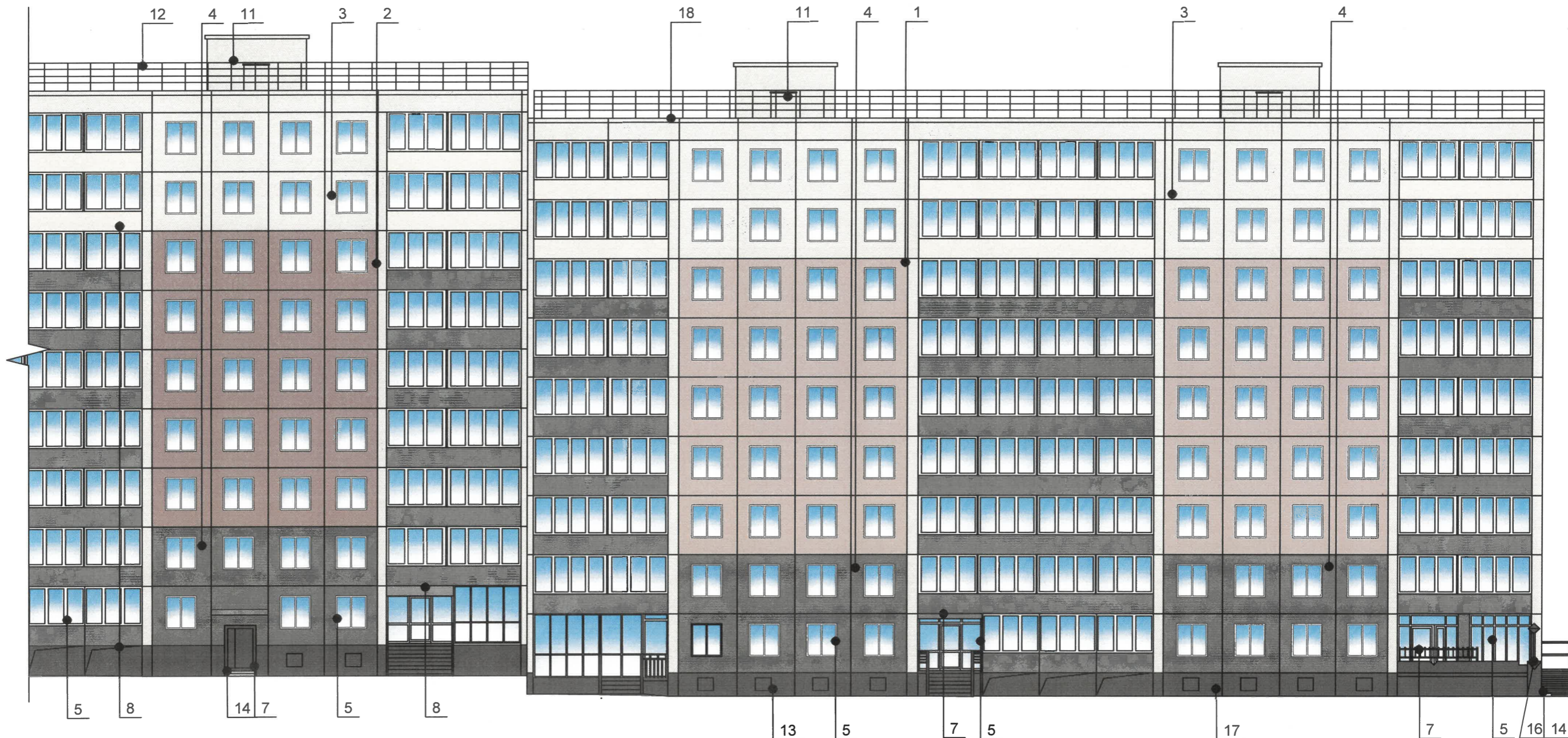
1. В случае, если наружные лестницы при дополнительно устроенных входах в общественные помещения здания выходят за границы предоставленного земельного участка и красные линии квартала, то устройство дополнительных или переустройство существующих входных групп требует получения разрешения в установленном порядке.
2. Требования к входным группам установлены пунктом 11.7 Правил благоустройства территории города Перми, утвержденных Решением Пермской городской Думы от 15.12.2020 № 277.
3. При размещении новой входной группы, изменении входной группы при проведении реконструкции, капитального ремонта здания, строения, сооружения требуется разработка проекта колерного паспорта.
4. Размещение входных групп, расположенных в границах территорий достопримечательных мест на территории города Перми, должно соответствовать требованиям, установленным органом охраны объектов культурного наследия.
5. Требования к входным группам, расположенным в границах территорий общего пользования, за исключением входных групп, расположенных в границах территорий достопримечательных мест:
 - архитектурные элементы входных групп (крыльца, входная площадка, ступени, лестницы, ограждения, парапеты, роллетные системы (рольставни), козырьки, приямки, пандусы или подъемные устройства для маломобильных групп населения) должны быть выполнены параллельно фасаду здания, строения, сооружения на расстоянии не более чем 1,5 м от фасада здания, строения, сооружения и при условии сохранения ширины пешеходной зоны (тротуара) не менее 2 м;
 - размер входной площадки - 1,5 м x 1,85 м;
 - входная группа (приямок) в подвальное или полуподвальное помещение должна быть выполнена параллельно фасаду здания, строения, сооружения с лестницей на расстоянии не более чем 1,5 м от фасада здания, строения, сооружения. По периметру входной группы (приямка) устраивается парапет высотой не более 0,5 м, над входной группой (приямком) устанавливается козырек с водоотводом;
 - на высоте более 0,72 м от уровня земли входная группа должна быть выполнена за счет внутреннего пространства здания, строения, сооружения.
6. Ступени и входная площадка входных групп должны иметь противоскользящее покрытие или полосы.
7. На одном из торцов входной площадки может быть предусмотрен пандус или подъемное устройство для маломобильных групп населения.
8. Наружная кнопка вызывного устройства должна быть размещена в начале заезда на пандус или при входе на подъемное устройство для маломобильных групп населения.
9. Глухие экраны ограждений балконов, лоджий (из профилированного металлического листа, алюминиевых композитных панелей и т.д.) по высоте должны быть не более первоначальной исторической высоты ограждения балкона (лоджии). Нормативную высоту ограждения 1,2 метра следует обеспечивать за счет применения не сплошных элементов ограждения (металлические решетки, перила).
10. Входные группы находятся в пределах земельного участка.

Условные обозначения

● 1 - номер позиции согласно ведомости отделки фасадов, см. лист 1

СОГЛАСОВАНО
 Заместитель начальника ДГА
 - главный архитектор
Е.А. Некрасова
 « 24 » 05 2026 г.

				007-26-КП					
				Колерный паспорт по ул.Пушкина, 25 в Ленинском районе г. Перми					
Изм.	Кол.уч	Лист	№ док.	Подпись	Дата				
Разработал	Некрасова			<i>НК</i>	04.26	Многоквартирный жилой дом с встроенными помещениями торгового назначения	Стадия П	Лист 4	Листов
							Главный фасад со стороны ул.Пушкина	Некрасова Е.А.	



Примечание:

1. В случае, если наружные лестницы при дополнительно устроенных входах в общественные помещения здания выходят за границы предоставленного земельного участка и красные линии квартала, то устройство дополнительных или переустройство существующих входных групп требует получения разрешения в установленном порядке.
2. Требования к входным группам установлены пунктом 11.7 Правил благоустройства территории города Перми, утвержденных Решением Пермской городской Думы от 15.12.2020 № 277.
3. При размещении новой входной группы, изменении входной группы при проведении реконструкции, капитального ремонта здания, строения, сооружения требуется разработка проекта колерного паспорта.
4. Размещение входных групп, расположенных в границах территорий достопримечательных мест на территории города Перми, должно соответствовать требованиям, установленным органом охраны объектов культурного наследия.
5. Требования к входным группам, расположенным в границах территорий общего пользования, за исключением входных групп, расположенных в границах территорий достопримечательных мест:
 - архитектурные элементы входных групп (крыльца, входная площадка, ступени, лестницы, ограждения, парапеты, роллетные системы (рольставни), козырьки, прямки, пандусы или подъемные устройства для маломобильных групп населения) должны быть выполнены параллельно фасаду здания, строения, сооружения на расстоянии не более чем 1,5 м от фасада здания, строения, сооружения и при условии сохранения ширины пешеходной зоны (тротуара) не менее 2 м;
 - размер входной площадки - 1,5 м x 1,85 м;
 - входная группа (прямоук) в подвальное или полуподвальное помещение должна быть выполнена параллельно фасаду здания, строения, сооружения с лестницей на расстоянии не более чем 1,5 м от фасада здания, строения, сооружения. По периметру входной группы (прямоук) устраивается парапет высотой не более 0,5 м, над входной группой (прямоук) устанавливается козырек с водоотводом;
 - на высоте более 0,72 м от уровня земли входная группа должна быть выполнена за счет внутреннего пространства здания, строения, сооружения.
6. Ступени и входная площадка входных групп должны иметь противоскользящее покрытие или полосы.
7. На одном из торцов входной площадки может быть предусмотрен пандус или подъемное устройство для маломобильных групп населения.
8. Наружная кнопка вызывного устройства должна быть размещена в начале заезда на пандус или при входе на подъемное устройство для маломобильных групп населения.
9. Глухие экраны ограждений балконов, лоджий (из профилированного металлического листа, алюминиевых композитных панелей и т.д.) по высоте должны быть не более первоначальной исторической высоты ограждения балкона (лоджии). Нормативную высоту ограждения 1,2 метра следует обеспечивать за счет применения не сплошных элементов ограждения (металлические решетки, перила).
10. Входные группы находятся в пределах земельного участка.

СОГЛАСОВАНО
 Заместитель начальника ДГА
 - главный архитектор
Е.А. Некрасова
 « 05 » 05 2026 г.

Условные обозначения

● 1 - номер позиции согласно ведомости отделки фасадов, см. лист 1

					007-26-КП				
					Колерный паспорт по ул.Пушкина, 25 в Ленинском районе г. Перми				
Изм.	Кол.уч	Лист	№ док.	Подпись	Дата	Многоквартирный жилой дом с встроенными помещениями торгового назначения	Стадия	Лист	Листов
				<i>НК</i>	04.26		П	5	
Главный фасад со стороны ул.Пушкина							Некрасова Е.А.		



Примечание:

1. Требования к размещению наружных блоков систем кондиционирования, маскирующих ограждений наружных блоков систем кондиционирования (далее – маскирующие ограждения) на фасадах капитальных объектов установлены пунктом 11.9 Правил благоустройства территории города Перми, утвержденных решением Пермской городской Думы от 15.12.2020 № 277 (далее – Правила).

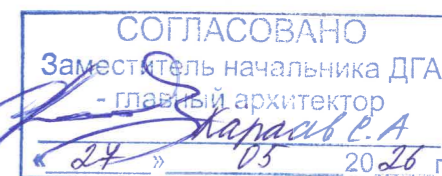
2. Маскирующие ограждения на фасадах капитальных объектов должны быть выполнены в виде экранов, решеток, корзин, состоящих из передней и боковых панелей, выполненных из горизонтальных реек: ширина рейки - не менее 0,03 м и не более 0,06 м, расстояние между ближайшими рейками - не менее 0,03 м и не более 0,06 м; в цвет части фасада капитального объекта, указанный в колерном паспорте капитального объекта, на которой размещаются маскирующие ограждения.

3. Требования к размещению наружных блоков систем кондиционирования на дворовых фасадах капитальных объектов не устанавливаются.


4. Требования к размещению наружных блоков систем кондиционирования, маскирующих ограждений на фасадах капитальных объектов, расположенных на территориях, не входящих в границы городского центра, а также на территориях, не выходящих на улицы особого градостроительного значения-магистралей городского значения, не устанавливаются, за исключением случая, предусмотренного подпунктом 11.9.7 Правил (после проведения Капитального ремонта наружные блоки систем кондиционирования, маскирующие ограждения подлежат размещению в соответствии с подпунктами 11.9.1-11.9.5 Правил).

5. Размещение наружных блоков систем кондиционирования не должно нарушать законные интересы собственников или помещений в непосредственной близости с оборудованием.

6. В соответствии со статьей 36 Жилищного кодекса Российской Федерации собственниками помещений в многоквартирном доме решение о возможности или невозможности размещения наружных блоков кондиционеров на фасадах многоквартирного дома может быть принято на общем собрании собственников помещений данного многоквартирного дома.



Условные обозначения

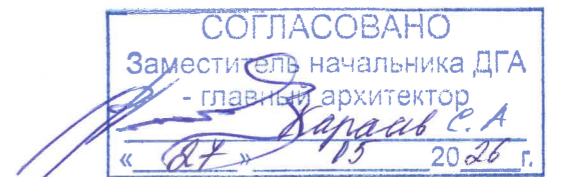
 - номер позиции согласно ведомости отделки фасадов, см. лист 1

						007-26-КП			
						Колерный паспорт по ул.Пушкина, 25 в Ленинском районе г. Перми			
Изм.	Кол.уч	Лист	№ док.	Подпись	Дата	Многоквартирный жилой дом с встроенными помещениями торгового назначения	Стадия	Лист	Листов
	Разработал	Некрасова		<i>НК</i>	04.26		П	6	
						Дворовой фасад	Некрасова Е.А.		



Примечание:

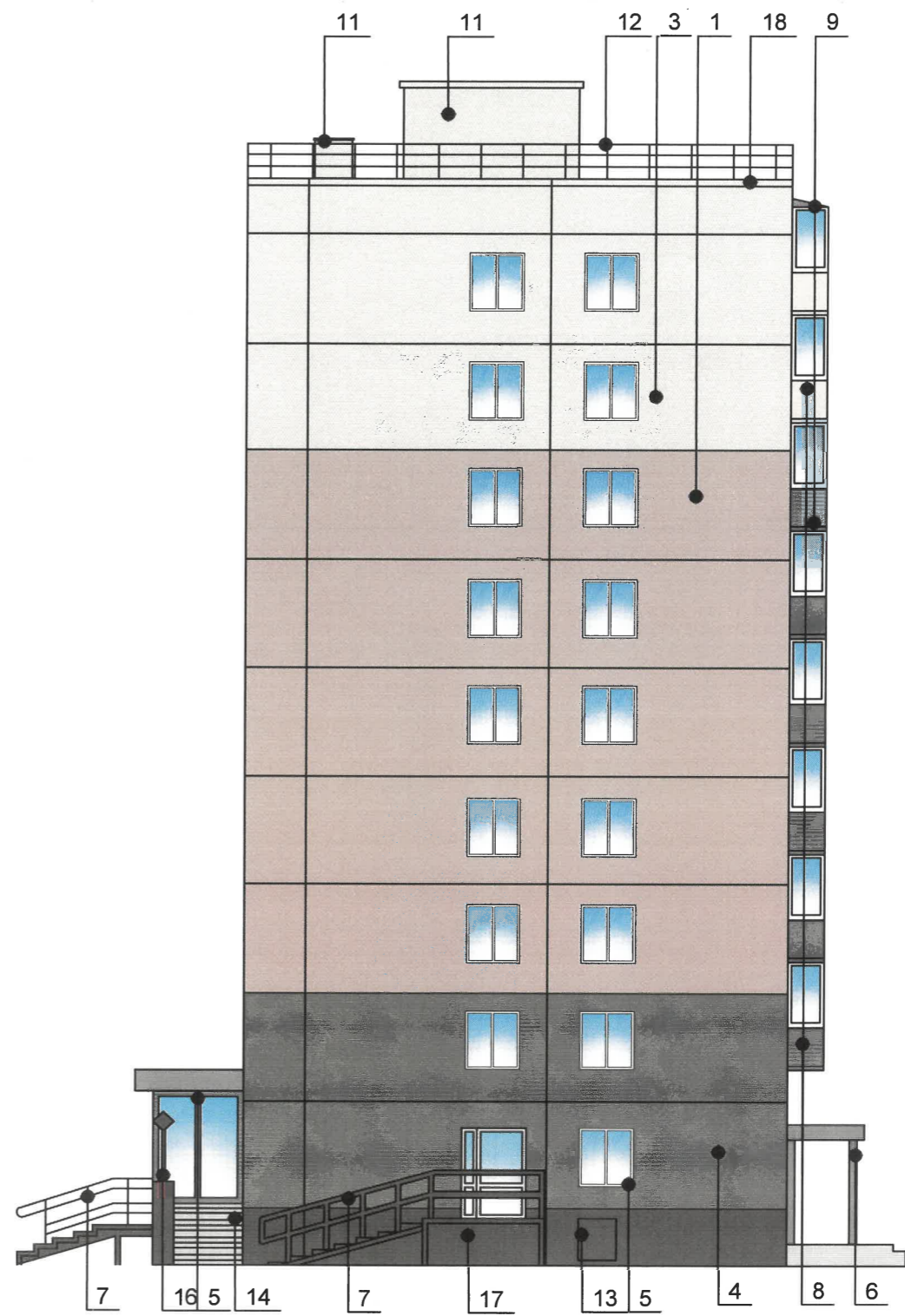
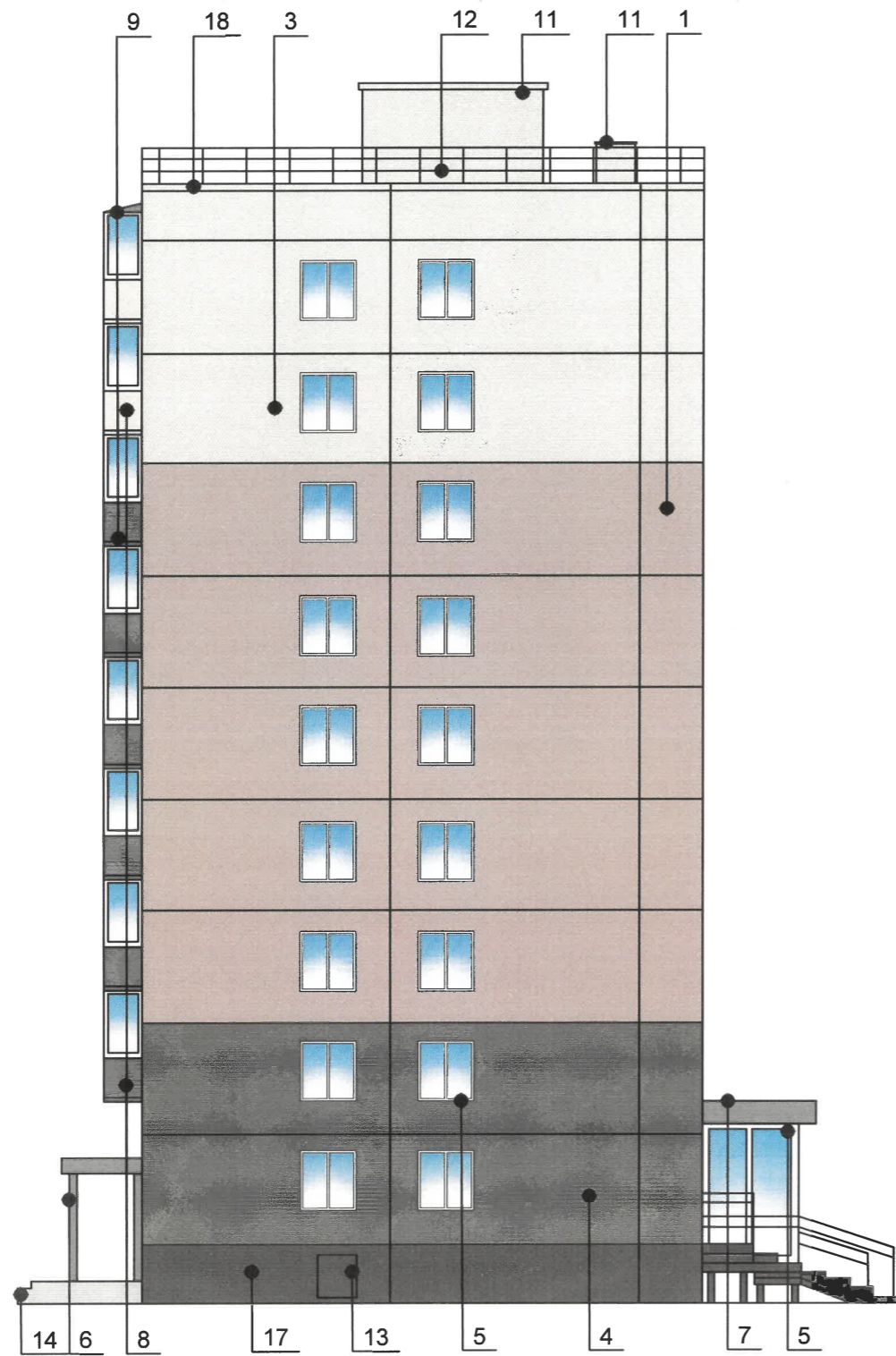
1. Требования к размещению наружных блоков систем кондиционирования, маскирующих ограждений наружных блоков систем кондиционирования (далее – маскирующие ограждения) на фасадах капитальных объектов установлены пунктом 11.9 Правил благоустройства территории города Перми, утвержденных решением Пермской городской Думы от 15.12.2020 № 277 (далее — Правила).
2. Маскирующие ограждения на фасадах капитальных объектов должны быть выполнены в виде экранов, решеток, корзин, состоящих из передней и боковых панелей, выполненных из горизонтальных реек: ширина рейки - не менее 0,03 м и не более 0,06 м, расстояние между ближайшими рейками - не менее 0,03 м и не более 0,06 м; в цвет части фасада капитального объекта, указанный в колерном паспорте капитального объекта, на которой размещаются маскирующие ограждения.
3. Требования к размещению наружных блоков систем кондиционирования на дворовых фасадах капитальных объектов не устанавливаются.
4. Требования к размещению наружных блоков систем кондиционирования, маскирующих ограждений на фасадах капитальных объектов, расположенных на территориях, не входящих в границы городского центра, а также на территориях, не выходящих на улицы особого градостроительного значения-магистралей городского значения, не устанавливаются, за исключением случая, предусмотренного подпунктом 11.9.7 Правил (после проведения Капитального ремонта наружные блоки систем кондиционирования, маскирующие ограждения подлежат размещению в соответствии с подпунктами 11.9.1-11.9.5 Правил).
5. Размещение наружных блоков систем кондиционирования не должно нарушать законные интересы собственников или помещений в непосредственной близости с оборудованием.
6. В соответствии со статьей 36 Жилищного кодекса Российской Федерации собственниками помещений в многоквартирном доме решение о возможности или невозможности размещения наружных блоков кондиционеров на фасадах многоквартирного дома может быть принято на общем собрании собственников помещений данного многоквартирного дома.



Условные обозначения

 - номер позиции согласно ведомости отделки фасадов, см. лист 1

						007-26-КП			
						Колерный паспорт по ул.Пушкина, 25 в Ленинском районе г. Перми			
Изм.	Кол.уч	Лист	Недок.	Подпись	Дата	Многоквартирный жилой дом с встроенными помещениями торгового назначения	Стадия	Лист	Листов
	Разработал	Некрасова		<i>НК</i>	04.26		П	7	
						Дворовой фасад	Некрасова Е.А.		



Условные обозначения

● — номер позиции согласно ведомости отделки фасадов, см. лист 1

СОГЛАСОВАНО
 Заместитель начальника ДГА
 - главный архитектор
С.А. Карасев
 « 24 » 05 20 26 г.

					007-26-КП				
					Колерный паспорт по ул.Пушкина, 25 в Ленинском районе г. Перми				
Изм.	Кол.уч	Лист	№ док.	Подпись	Дата	Многоквартирный жилой дом с встроенными помещениями торгового назначения	Стадия	Лист	Листов
Разработал	Некрасова			<i>НК</i>	04.26		П	8	
					Боковые фасады		Некрасова Е.А.		



Ведомость средств размещения информации, рекламных конструкций

№	тип объекта, материал, крепление	цвет (с указанием RAL)	наличие подсветки
1	Указатель с наименованием улицы и номером дома (здания) (пункт 11.4.2 Решения Пермской городской Думы от 15.12.2020 № 277). Пластик, металл.	Синий: R-(0), G-(20), B-(120); белый	Внутренняя подсветка
2	Вывеска - объемные буквы и /или логотипы без подложки на металлических направляющих на козырьке. Металл, пластик, пленки	Фирменные цвета	Внутренняя подсветка
3	Информационная табличка (режимник). Одиночная (500x700). Не сплошная выклейка буквенными, цифровыми символами (знаками) из декоративной пленки	Фирменные цвета	Без подсветки
4	Вывеска - объемные буквы и/или логотипы без подложки на металлических направляющих в цвет фасада на стене здания. Металл, пластик, пленки	Фирменные цвета	Внутренняя подсветка
5	Вывеска в виде сплошной панели с внутренней стороны витрин, витражей, оконных блоков(высотой не более половины высоты одного остекления витрины, витража, оконного блока, шириной не более половины ширины одного остекления витрины, витража, оконного блока) путем крепления такой панели подвесами к верхней части проема витрины, витража, оконного блока (например, на тросах) с отступом от остекления не менее чем на 0,15 м.	Фирменные цвета	Возможна подсветка
6	Вывеска - объемные буквы и/или логотипы без подложки на металлических направляющих на фоне витража. Металл, пластик, пленки	Фирменные цвета	Внутренняя подсветка

Одинаковая высота козырьков

СОГЛАСОВАНО
Заместитель начальника ДГА
- главный архитектор
Варламов С.А.
«24» 05 2026 г.

Условные обозначения

- единая горизонтальная ось размещения объектов
- место допустимого размещения средств размещения информации, рекламных конструкций
- номер позиции согласно Ведомости средств размещения информации, рекламных конструкций

ПРИМЕЧАНИЕ:

- Место размещения информации располагается относительно условной прямой линии – единой горизонтальной оси. Местоположение оси на фасаде определяется как половина расстояния между верхним и нижним архитектурным элементом (окна, наличники, карниз, фриз и др.), выделяющимся (западающим, выступающим) из плоскости стены.
- Размещение вывесок и рекламных конструкций должно осуществляться в границах места допустимого размещения средств размещения информации, рекламных конструкций, установленных данным колерным паспортом объекта капитального строительства.
- Размещение вывесок по отношению друг к другу, их конфигурация, наполненность информацией должны соответствовать Стандартным требованиям к вывескам, их размещению и эксплуатации (далее - Стандартные требования), утвержденным Решением Пермской городской Думы от 15.12.2020 №277.
- В случае, если планируемые к размещению вывески не соответствуют Стандартным требованиям и действующему колерному паспорту, требуется внесение изменений в колерный паспорт путем разработки нового колерного паспорта.
- Максимальный размер информационных табличек – 0,5 м x 0,7 м (пункт 2.13 Стандартных требований).
- Узел крепления каждого типа объекта информации разрабатывается отдельным рабочим проектом.
- В случае размещения рекламной конструкции на фасаде здания, строения, сооружения, такая конструкция должна быть отражена в составе нового колерного паспорта, а ее размещение должно осуществляться в соответствии с действующим порядком установки эксплуатации рекламных конструкций на территории города Перми, утвержденным решением Пермской городской Думы от 27.01.2009 № 11, с последующим получением на установку и эксплуатацию рекламной конструкции в установленном порядке.
- В случае возникновения спорных ситуаций с другими организациями в отношении мест размещения вывесок, расположенных не в границах занимаемого помещения, регулирование конфликта и окончательное решение по размещению вывесок той или иной претендующей организации принимает владелец данного объекта.
- Маскирующие ограждения должны закрывать наружные блоки кондиционеров на главном фасаде здания. Они могут быть выполнены в виде экранов, решёток или корзин, состоящих из передней и боковых панелей с горизонтальными рейками. Ширина рейки — от 3 до 6 сантиметров, расстояние между рейками — также от 3 до 6 сантиметров. Располагаются на цоколе, под лестницами, цвет RAL 7015.

007-26-КП					
Колерный паспорт по ул.Пушкина, 25 в Ленинском районе г. Перми					
Изм.	Кол.уч	Лист	№док.	Подпись	Дата
	Разработал	Некрасова		<i>НК</i>	04.26
				Многоквартирный жилой дом с встроенными помещениями торгового назначения	Стадия П
				Размещение средств размещения информации, рекламных конструкций.	Лист 9
					Листов
					Некрасова Е.А.

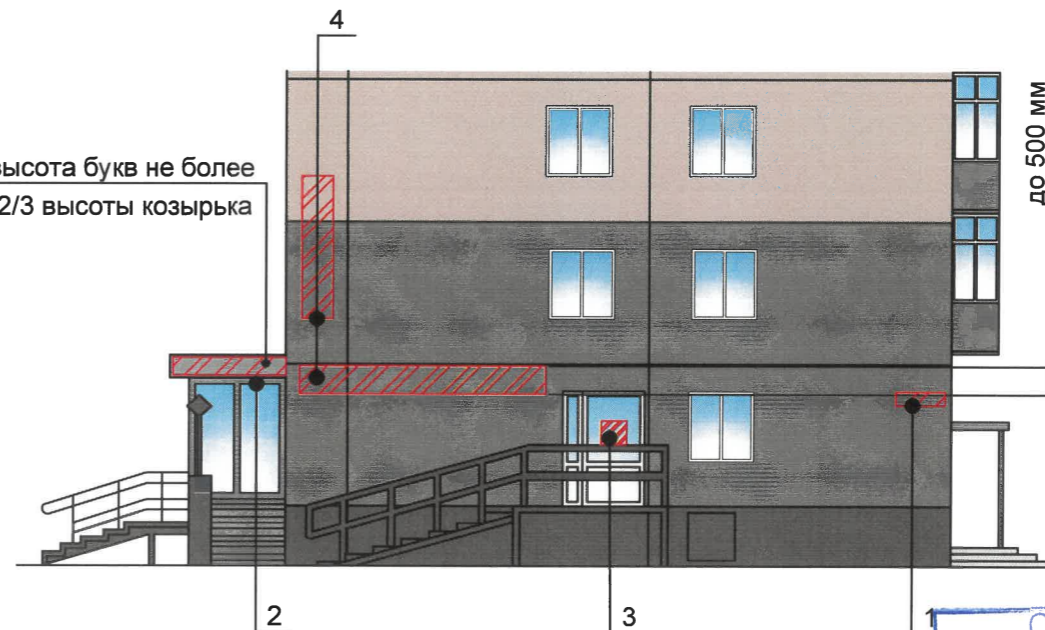
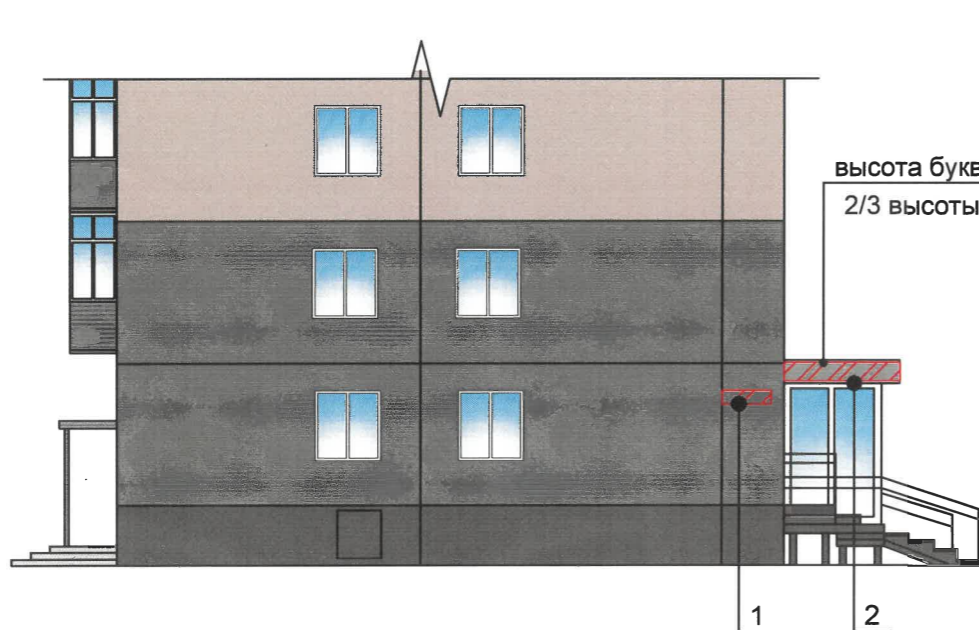
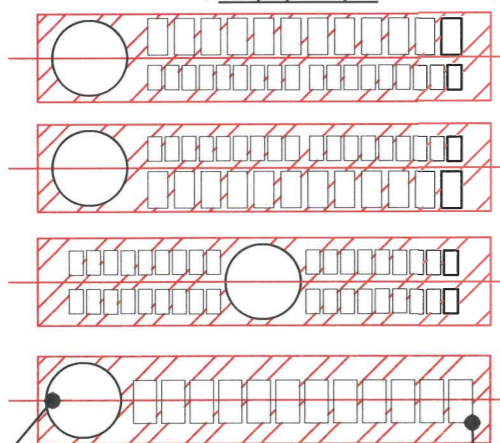


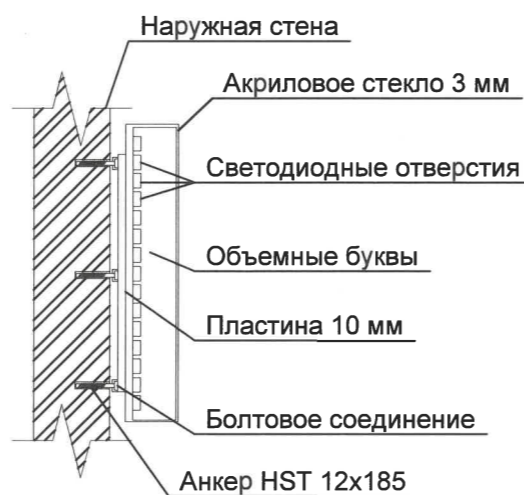
Схема компоновки объемных букв и/или логотипов, относительно оси и места размещения средств размещения информации



Логотип

Объемные буквы

Узел крепления средств размещения информации



Условные обозначения

- единая горизонтальная ось размещения объектов
- место допустимого размещения средств размещения информации, рекламных конструкций
- номер позиции согласно Ведомости средств размещения информации, рекламных конструкций (см. лист 7)

СОГЛАСОВАНО
Заместитель начальника ДГА
- главный архитектор
Карасев С.А.
« 24 » 05 20 26 г.

					007-26-КП					
					Коперный паспорт по ул.Пушкина, 25 в Ленинском районе г. Перми					
Изм.	Кол.уч	Лист	№ док.	Подпись	Дата	Многоквартирный жилой дом с встроенными помещениями торгового назначения	Стадия	Лист	Листов	
	Разработал	Некрасова		<i>НК</i>	04.26		П	10		
							Размещение средств размещения информации, рекламных конструкций.	Некрасова Е.А.		

Позиция согласно ведомости отделки фасадов	Координаты цвета: RAL 7004	C	0	
		M	0	
		Y	0	
		K	45	
		R	158	
		G	160	
		B	161	
5, 6, 9, 12, 15				

Позиция согласно ведомости отделки фасадов	Координаты цвета: RAL 9016	C	3	
		M	0	
		Y	0	
		K	0	
		R	247	
		G	251	
		B	245	
5				

Позиция согласно ведомости отделки фасадов	Координаты цвета: RAL 7015	C	40	
		M	10	
		Y	10	
		K	80	
		R	81	
		G	86	
		B	92	
7, 13, 16, 17				

Позиция согласно ведомости отделки фасадов	Координаты цвета: RAL 9001	C	0	
		M	0	
		Y	10	
		K	5	
		R	239	
		G	235	
		B	220	
8				

Позиция согласно ведомости отделки фасадов	Координаты цвета: RAL 9007	C	0	
		M	0	
		Y	0	
		K	60	
		R	143	
		G	143	
		B	140	
8				

Позиция согласно ведомости отделки фасадов	Координаты цвета: RAL 270 60 10	C	47	
		M	35	
		Y	21	
		K	11	
		R	139	
		G	147	
		B	167	
10				

Позиция согласно ведомости отделки фасадов	Координаты цвета: RAL 060 85 05	C	0	
		M	4	
		Y	7	
		K	14	
		R	220	
		G	211	
		B	204	
3, 11, 18				

Позиция согласно ведомости отделки фасадов	Координаты цвета: RAL 040 60 10	C	32	
		M	38	
		Y	37	
		K	15	
		R	165	
		G	143	
		B	136	
2				

Позиция согласно ведомости отделки фасадов	Координаты цвета: RAL 050 70 10	C	25	
		M	28	
		Y	31	
		K	8	
		R	189	
		G	173	
		B	162	
1				

Позиция согласно ведомости отделки фасадов	Координаты цвета: RAL 280 50 05	C	52	
		M	41	
		Y	33	
		K	23	
		R	118	
		G	121	
		B	130	
4				

СОГЛАСОВАНО
Заместитель начальника ДГА
- главный архитектор
Вараш С.А.
« 04 » 05 2026 г.

ПРИМЕЧАНИЕ:

Цвета в стандарте RAL и цветовой палитре CMYK, RGB приведены с сайта <https://colorscheme.ru/> (каталог цветов RAL CLASSIC, RAL DESIGN).

					007-26-КП				
					Колерный паспорт по ул.Пушкина, 25 в Ленинском районе г. Перми				
Изм.	Кол.уч	Лист	№ док.	Подпись	Дата	Многоквартирный жилой дом с встроенными помещениями торгового назначения	Стадия	Лист	Листов
				<i>НК</i>	04.26		П	11	
					Эталоны колеров		Некрасова Е.А.		