

Общество с ограниченной ответственностью "ПрофПроект"

№059-12-01-26-955 от 20.05.2026

Заказчик: МКУ «Управление технического заказчика»

**ПАСПОРТ ВНЕШНЕГО ОБЛИКА (КОЛЕРНЫЙ ПАСПОРТ)
ОБЪЕКТА КАПИТАЛЬНОГО СТРОИТЕЛЬСТВА**
(за исключением объектов, строительство которых не завершено)
(далее - колерный паспорт)

АДРЕС ОБЪЕКТА: г. Пермь, административный район Свердловский,
улица Промысловая, здание(строение) №7

09-25-ОФ

ПЕРМЬ 2026 г.

Ведомость чертежей, отображающих архитектурные решения

Лист	Наименование	Примечание
1	Общие данные (начало)	
2	Общие данные (окончание)	
3	Визуализация	
4	Главный фасад в осях 1-5. Торцевой фасад в осях 5-1	
5	Боковой фасад в осях А-В. Боковой фасад в осях В-А	
6	Размещение средств размещения информации, рекламных конструкций	
7	Эталоны колеров	

Ведомость отделки фасадов

Поз.	Элемент фасада	Эталон цвета	Обозначение	Вид отделки	Прим.
1	Цоколь		RAL 7004 CLASSIC	Керамогранит "Уральский гранит" (600x600мм)	
2	Основное поле стен. 1		RAL 7004 CLASSIC	Фасадная краска. Фасадная штукатурка по сетке	
3	Основное поле стен. 2		RAL 1015 CLASSIC	Фасадная краска. Фасадная штукатурка по сетке	
4	Основное поле стен. 3		RAL 7035 CLASSIC	Фасадные панели Spliced Wood Twilight Mountain Grey	
5	Парапет		RAL 7015 CLASSIC	Нержавеющая сталь	
6	Ограждения крылец		RAL 7015 CLASSIC	Сталь	
7	Переплеты окон/ витражей		RAL 9003 CLASSIC	ПВХ. Стеклопакеты	
8	Откосы		RAL 7004 CLASSIC	Нержавеющая сталь	
9	Дверные полотна		RAL 9003 CLASSIC	ПВХ	
10	Пожарная лестница		RAL 7015 CLASSIC	Сталь	
11	Стойки козырьков		RAL 7015 CLASSIC	Сталь. Эмаль ПФ 115	
12	Облицовка козырьков		RAL 7004 CLASSIC	Керамогранит "Уральский гранит" (600x600мм)	
13	Крыльца (боковые части)		RAL 7004 CLASSIC	Керамогранит "Уральский гранит" (600x600мм)	
14	Отливы		RAL 7004 CLASSIC	Нержавеющая сталь	

Пояснительная записка

Объект капитального строительства: 1-этажное здание под размещение общественного центра по адресу: г. Пермь, Свердловский район, ул. Промысловая (пос. Голый мыс);
 Год постройки и ввод в эксплуатацию: новое строительство, объект расположен за пределами зоны АГО;
 В плане здание прямоугольной конфигурации;
 Наружные стены - Блок газобетонный D700;
 Кровля здания - плоская;
 Ранее колерные паспорта: не разрабатывались;
 Нахождение в зоне охраны объектов культурного наследия: рассматриваемый объект не располагается в зоне охраны объектов культурного наследия;

Настоящим колерным паспортом:

Определяются типы и виды отделки, и их цветовые решения, определяются виды и места размещения средств размещения информации, рекламных конструкций;

Цветовое решение и применяемые материалы обеспечивают комплексное решение всех элементов фасадов, единство архитектурного облика здания. Средства размещения информации, рекламные конструкции не нарушат архитектурный облик здания.

Раздел «Архитектурно-художественная подсветка» настоящим колерным паспортом не разрабатывается. Освещение фасада осуществляется за счет свечения окон и вывесок;

Предметом согласования данного колерного паспорта являются: принятые цветовые решения элементов фасада, применяемые материалы существующего объекта недвижимости, а также определение возможных типов размещения средств размещения информации на нем.

В соответствии с Градостроительным кодексом Российской Федерации, решением Пермской городской Думы от 15.12.2020 № 277 «Об утверждении Правил благоустройства территории города Перми» и постановлением администрации города Перми от 22.02.2017 № 130 «Об утверждении формы и Порядка согласования паспорта внешнего облика объекта капитального строительства (колерного паспорта) объекта капитального строительства (за исключением объектов, строительство которых не завершено)» колерные паспорта либо их изменения не являются разрешительной документацией на строительство, реконструкцию объекта капитального строительства; не являются правовым основанием на устройство (переустройство, демонтаж) пристроек, навесов, козырьков и других архитектурных элементов объекта капитального строительства.

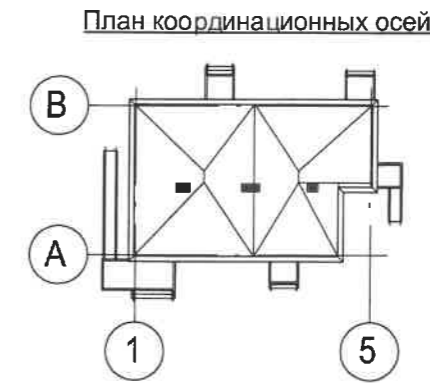
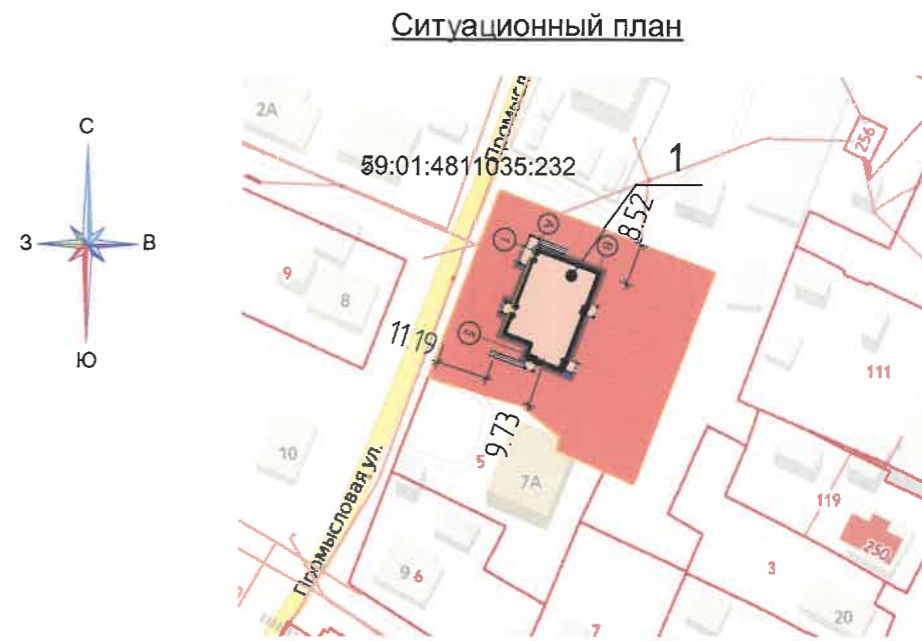
Перед проведением текущего ремонта здания в сроки, установленные пунктом 11.3 Правил благоустройства для зданий, обращенных одним из фасадов на территорию общего пользования (не реже 1 раза в 10 лет после дня ввода в эксплуатацию капитальных объектов при строительстве, реконструкции или после дня подписания документа о приемке выполненных работ по Текущему ремонту, Капитальному ремонту капитальных объектов) необходима разработка колерного паспорта здания, предусматривающего отделку фасада и цветовое решение, соответствующие требованиям Правил благоустройства в редакции решения Пермской городской Думы от 22.10.2024 № 177.

СОГЛАСОВАНО
 Заместитель начальника ДГА
 главный архитектор
Бресанов С.В.
 « 22 » 05 2026 г.

						09-25-ОФ			
						Колерный паспорт по ул.Промысловая, №7, Свердловского района г.Перми			
Изм.	Кол.уч	Лист	Недок.	Подп.	Дата	Здание общественного центра	Стадия	Лист	Листов
Разработал	Яковлева			<i>Яковлева</i>	05.26		П	1	7
Проверил	Логонов			<i>Логонов</i>	05.26				
Н.контроль	Шенкман			<i>Шенкман</i>	05.26	Общие данные (начало)	ООО "ПрофПроект"		

Инструкция о порядке производства работ, связанных с окраской фасадов и всех наружных частей зданий, сооружений, строений, расположенных на территории: г. Пермь, Свердловский район, ул. Промысловая (пос. Голый мыс)

1. Окраска (отделка) фасадов и всех наружных частей зданий, сооружений, строений, расположенных на территории города Перми, может производиться лишь на основании паспорта внешнего облика объекта капитального строительства (колерного паспорта), согласованного с департаментом градостроительства и архитектуры администрации г. Перми (далее – ДГА).
2. До начала процесса окраски (отделки) здания или какого-либо сооружения должны быть произведены работы по капитальному ремонту всех без исключения его наружных частей, подлежащих окраске.
3. До начала ремонта зданий, имеющих газосветовую рекламу, сообщить рекламораспространителю о предстоящих работах на фасаде здания с целью сохранения вывесок либо их демонтажа.
4. Полуразрушенные и разрушенные архитектурные художественно-скульптурные элементы фасада: карнизы, фризы, колонны, пилястры, сандрики, кронштейны, обрамления проемов, различные лепные украшения, барельефы, мозаика, художественная роспись и т.п. подлежат обязательному восстановлению в своем первоначальном виде. Категорически запрещается производить окраску здания без предварительного восстановления указанных элементов декора фасада.
5. Металлические поверхности отдельных элементов фасада: чугунные решетки, ограждения балконов и лестниц, элементы входных групп, двери, кронштейны и прочие архитектурно-художественные элементы фасада перед окраской очищаются от грязи, ржавчины, старой краски и покрываются вновь атмосферостойкой краской для металлических поверхностей.
6. В соответствии с выданными образцами цвета (колерами) на окраску (отделку) здания организация, производящая ремонт здания, составляет пробные образцы цвета, которые наносятся на подготовленную для покраски поверхность стены в уровне 1-го этажа здания (не выше 1,5 метров от земли).
7. Проверку и согласование пробного образца цвета (выкрас колера) производит уполномоченный представитель ДГА. Без указанных проверки и согласования производить окраску (отделку) фасадов здания категорически запрещается.
8. Домоуправления, организации и учреждения, производящие окраску (отделку) и связанный с нею ремонт фасадов здания, несут ответственность за выполнение настоящей инструкции и могут быть привлечены к административной ответственности за ее нарушение в соответствии со статьей 6.8.2 «Нарушение требований к внешнему виду фасадов зданий, строений, сооружений» Закона Пермского края от 06.04.2015 № 460-ПК «Об административных правонарушениях в Пермском крае».
9. По всем вопросам, связанным с производством работ, необходимо обращаться в ДГА по адресу: г. Пермь, ул. Сибирская, 15, каб. 315, тел. 212-76-98.



Условные обозначения

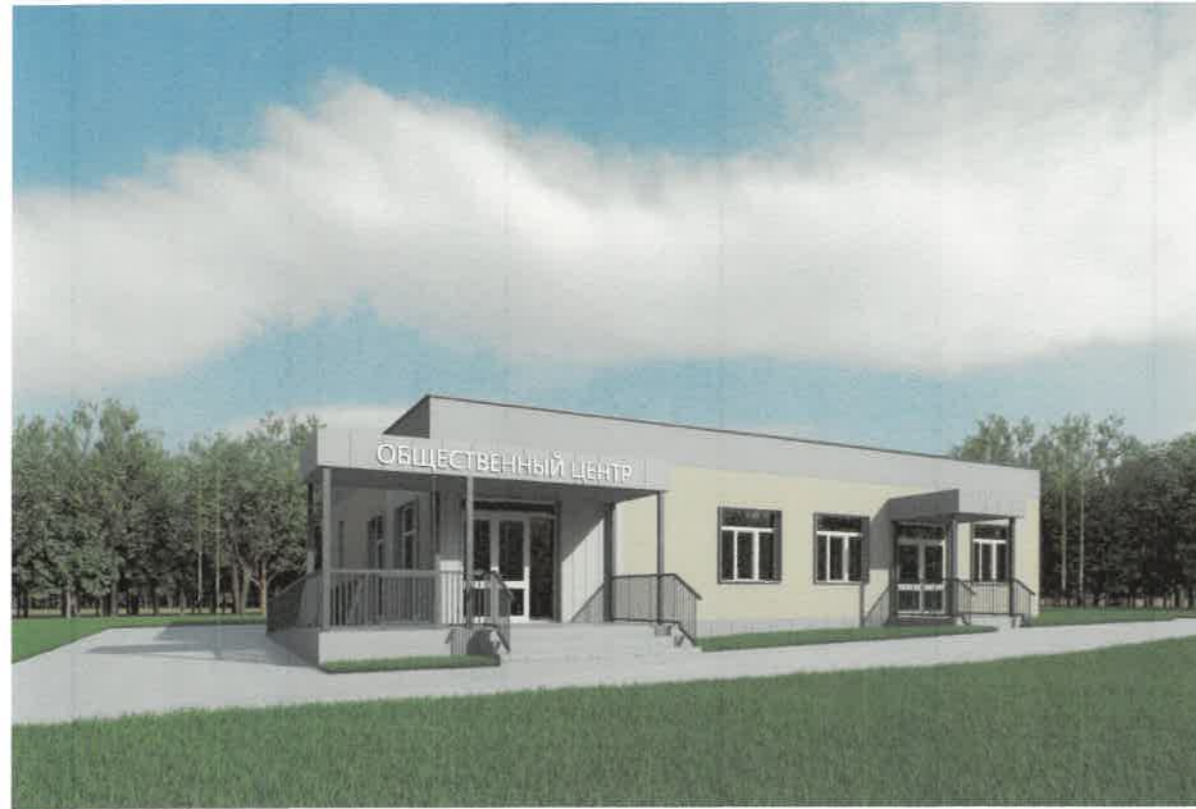
- Здание под размещение общественного центра по адресу: г. Пермь, Свердловский район, ул. Промысловая (пос. Голый мыс)
- Фасады с местами размещения средств размещения информации рекламных конструкций
- Координационные оси
- Красные линии отсутствуют
- Земельный участок, кадастровый номер участка 59:01:4811035:232
- Расстояние от Объекта до границ земельного участка и/или красных линий

СОГЛАСОВАНО
 Заместитель начальника ДГА
 - главный архитектор
Брехин С. В.
 « 22 » 05 2026 г.

Ведомость ссылочных и прилагаемых документов

Обозначение	Наименование	Примечание
	Ссылочные документы:	
Решение Пермской городской Думы от 15.12.2020 №277	«Об утверждении Правил благоустройства территории города Перми»	
Постановление администрации города Перми от 22.02.2017 № 130	Об утверждении формы и Порядка согласования паспорта внешнего облика (колерного паспорта) объекта капитального строительства (за исключением объектов, строительство которых не завершено)	

09-25-ОФ						
Колерный паспорт по ул.Промысловая, №7, Свердловского района г.Перми						
Изм.	Кол.уч	Лист	Недок.	Подп.	Дата	
Разработал		Анисимов		<i>[Signature]</i>	05.26	
Проверил		Логонов		<i>[Signature]</i>	05.26	
Н.контроль		Шенкман		<i>[Signature]</i>	05.26	
Здание общественного центра					Стадия	
					Лист	
					Листов	
Общие данные (окончание)					ООО "ПрофПроект"	



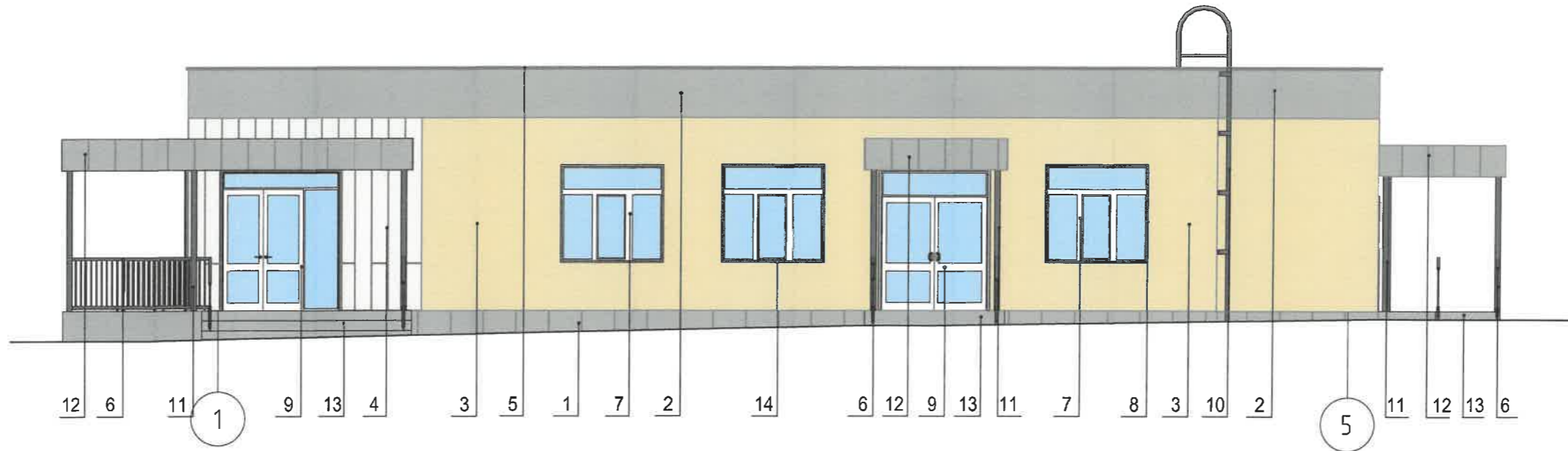
Примечание:

На данном листе представлена визуализация, которая представляет общую концепцию проекта и может отличаться от фасадов колерного паспорта.

СОГЛАСОВАНО
 Заместитель начальника ДГА
 - главный архитектор
Бресане С.К.
 « 22 » 05 / 20 26 г.

						09-25-ОФ			
						Колерный паспорт по ул.Промысловая, №7, Свердловского района г.Перми			
Изм.	Кол.уч	Лист	№док.	Подп.	Дата	Здание общественного центра	Стадия	Лист	Листов
Разработал			Анисимов	<i>[Signature]</i>	05.26		П	3	
Проверил			Логинов	<i>[Signature]</i>	05.26				
Н.контроль			Шенкман	<i>[Signature]</i>	05.26	Визуализация	ООО "ПрофПроект"		

Главный фасад в осях 1-5



Дворовой фасад в осях 5-1



Примечания:

1. В случае, если наружные лестницы при дополнительно устроенных входах в общественные помещения здания выходят за границы предоставленного земельного участка и красные линии квартала, то устройство дополнительных или переустройство существующих входных групп требует получения разрешения в установленном порядке.
2. Требования к входным группам установлены пунктом 11.7 Правил благоустройства территории города Перми, утвержденных Решением Пермской городской Думы от 15.12.2020 № 277.
3. При размещении новой входной группы, изменении входной группы при проведении реконструкции, капитального ремонта здания, строения, сооружения требуется разработка проекта колерного паспорта.
4. Размещение дополнительного оборудования, кондиционеры, вентиляция на фасаде здания не предусматриваются.
5. Требования к входным группам, расположенным в границах территорий общего пользования, за исключением входных групп, расположенных в границах территорий достопримечательных мест:
 - архитектурные элементы входных групп (крыльца, входная площадка, ступени, лестницы, ограждения, парапеты, козырьки, пандусы) должны быть выполнены параллельно фасаду здания, строения, сооружения на расстоянии не более чем 1,5 м от фасада здания, строения, сооружения и при условии сохранения ширины пешеходной зоны (тротуара) не менее 2 м;
 - размер входной площадки - 1,5 м x 1,85 м;
 - входная группа (прямая) в подвальное или полуподвальное помещение должна быть выполнена параллельно фасаду здания, строения, сооружения с лестницей на расстоянии не более чем 1,5 м от фасада здания, строения, сооружения. По периметру входной группы (прямой) устраивается парапет высотой не более 0,5 м, над входной группой устанавливается козырек с водоотводом;
6. Ступени и входная площадка входных групп должны иметь противоскользящее покрытие или полосы.
7. На одном из торцов входной площадки может быть предусмотрен пандус или подъемное устройство для маломобильных групп населения.
8. Наружная кнопка вызывного устройства должна быть размещена в начале заезда на пандус или при входе на подъемное устройство для маломобильных групп населения.

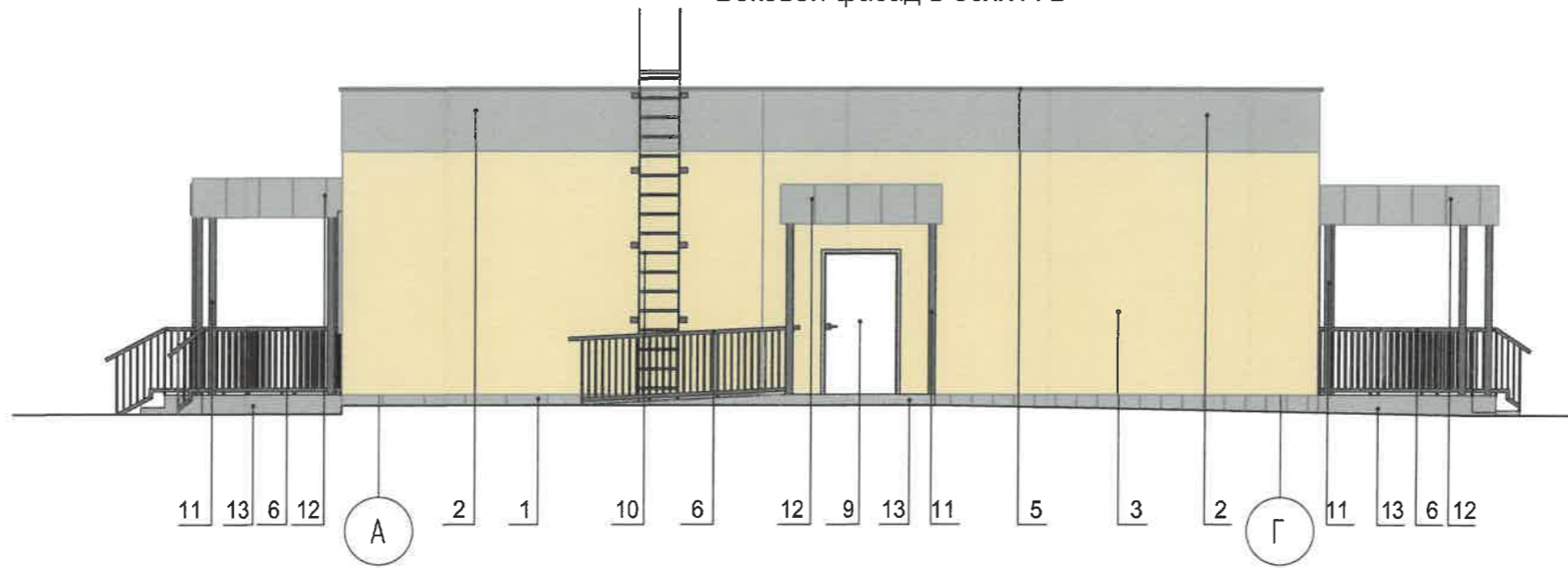
СОГЛАСОВАНО
 Заместитель начальника ДГА
 - главный архитектор
Бресан С.К.
 « 02 » 05 2026 г.

Условные обозначения:

- 1 - Выноска и номер позиции согласно ведомости отделки фасадов на листе 1.
- 1 - Координационные оси

						09-25-ОФ			
						Колерный паспорт по ул.Промысловая, №7, Свердловского района г.Перми			
Изм.	Кол.уч	Лист	Недок.	Подп.	Дата	Здание общественного центра	Стадия	Лист	Листов
Разработал		Анисимов		<i>[Signature]</i>	05.26		П	4	
Проверил		Логинов		<i>[Signature]</i>	05.26				
Н.контроль		Шенкман		<i>[Signature]</i>	05.26	Главный фасад в осях 1-5. Торцевой фасад в осях 5-1	ООО "ПрофПроект"		

Боковой фасад в осях А-В



Боковой фасад в осях В-А



СОГЛАСОВАНО
 Заместитель начальника ДГА
 - главный архитектор
Бресан С.Б.
 « 22 » 05 20 26 г.

Примечания:

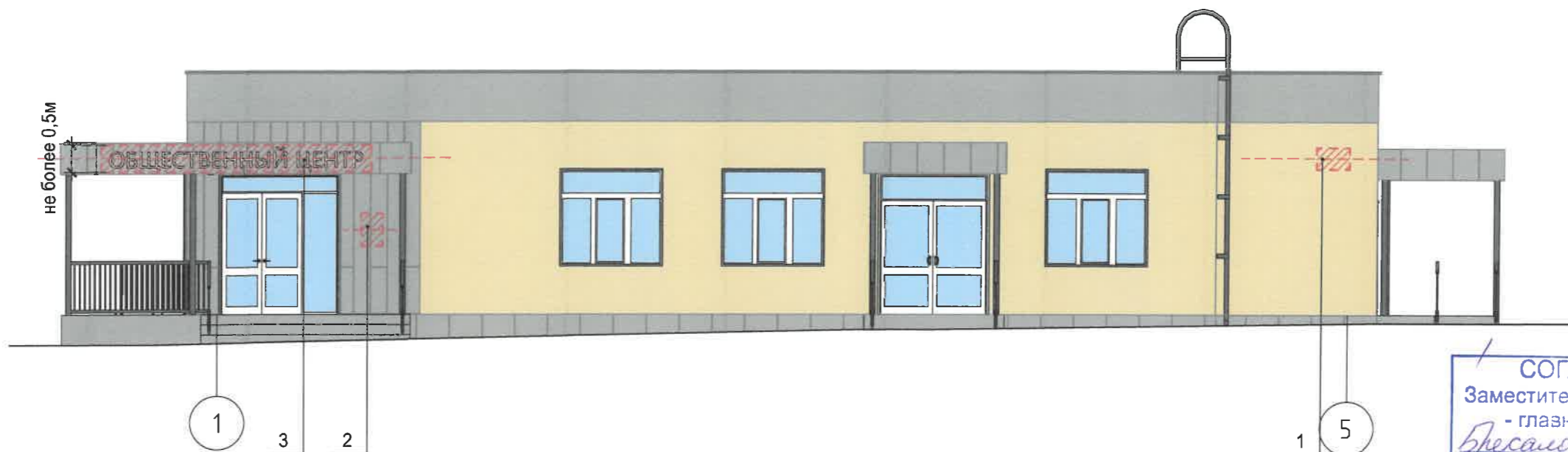
1. Требования к размещению наружных блоков систем кондиционирования, маскирующих ограждений наружных блоков систем кондиционирования (далее - маскирующие ограждения) на фасадах капитальных объектов установлены пунктом 11.9 Правил благоустройства территории города Перми, утвержденных решением Пермской городской Думы от 15.12.2020 № 277 (далее - Правила).
2. Маскирующие ограждения на фасадах капитальных объектов должны быть выполнены в виде экранов, решеток, корзин, состоящих из передней и боковых панелей, выполненных из горизонтальных реек: ширина рейки - не менее 0,03 м и не более 0,06 м, расстояние между ближайшими рейками - не менее 0,03 м и не более 0,06 м; в цвет части фасада капитального объекта, указанный в колерном паспорте капитального объекта, на которой размещаются маскирующие ограждения.
3. Требования к размещению наружных блоков систем кондиционирования на дворовых фасадах капитальных объектов не устанавливаются.
4. Требования к размещению наружных блоков систем кондиционирования, маскирующих ограждений на фасадах капитальных объектов, расположенных на территориях, не входящих в границы городского центра, а также на территориях, не выходящих на улицы особого градостроительного значения-магистралей городского значения, не устанавливаются, за исключением случая, предусмотренного подпунктом 11.9.7 Правил (после проведения Капитального ремонта наружные блоки систем кондиционирования, маскирующие ограждения подлежат размещению в соответствии с подпунктами 11.9.1-11.9.5 Правил).

Условные обозначения:

- 1 - Выноска и номер позиции согласно ведомости отделки фасадов на листе 1.
- 1 - Координационные оси

						09-25-ОФ			
						Колерный паспорт по ул.Промысловая, №7, Свердловского района г.Перми			
Изм.	Кол.уч	Лист	Недок.	Подп.	Дата	Здание общественного центра	Стадия	Лист	Листов
Разработал		Анисимов		<i>Анисимов</i>	05.26		П	5	
Проверил		Логинов		<i>Логинов</i>	05.26	Боковой фасад в осях А-В. Боковой фасад в осях В-А	ООО "ПрофПроект"		
Н.контроль		Шенкман		<i>Шенкман</i>	05.26				

Главный фасад в осях 1-5



Узел крепления объекта



Условные обозначения:

- Единая горизонтальная ось размещения объектов
- Место допустимого размещения средств размещения информации
- Выноска и номер позиции согласно ведомости средств размещения информации, рекламных конструкций
- Координационная ось

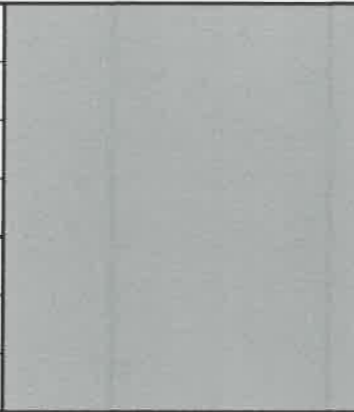
Ведомость размещения средств информации, рекламных конструкций


№	Тип объекта, материал, способы крепления	Цвет	Наличие подсветки
1	Указатель с наименованием улиц и номером дома (здания)(тункт 11.4.2 Решение Пермской городской Думы от 15.12.2020 №277). Пластик, металл	Синий:R-(0), G-(20), B-(120), белый	Возможна подсветка
2	Информационная табличка (режимник). Одиночная (500x700). Оргстекло, пластик, металл	Фирменные цвета	Без подсветки
3	Вывеска - объемные буквы и или логотипы без подложки на металлических направляющих в цвет фасада на стене здания. Металл, пластик, орг.стекло	RAL 9003	Внешняя или внутренняя, светодиодами


Условия размещения средств размещения информации, рекламных конструкций.


1. Места размещения информации располагаются относительно условной прямой линии - единой горизонтальной оси. Местоположение оси на фасаде определяется как половина расстояния между верхним и нижним архитектурным элементом (окна, наличники, карниз, фриз и др.), выделяющимся (западающим, выступающим) из плоскости стены.
2. Размещение вывесок должно осуществляться в границах места допустимого размещения средств размещения информации, рекламных конструкций, установленных данным колерным паспортом объекта капитального строительства.
3. Размещение вывесок по отношению друг к другу, их конфигурация, наполненность информацией должны соответствовать Стандартным требованиям к вывескам, их размещению и эксплуатации (далее - Стандартные требования), утвержденным Решением Пермской городской Думы от 15.12.2020 №277.
4. В случае, если планируемые к размещению вывески не соответствуют Стандартным требованиям и действующему колерному паспорту, требуется внесение изменений в колерный паспорт путем разработки нового колерного паспорта.
5. Максимальный размер информационных табличек - 0,5 м x 0,7 м (пункт 2.13 Стандартных требований).
6. Узел крепления каждого типа объекта информации разрабатывается отдельным рабочим проектом.
7. В случае размещения рекламной конструкции на фасаде здания, строения, сооружения, такая конструкция должна быть отражена в составе нового колерного паспорта, а ее размещение должно осуществляться в соответствии с действующим порядком установки эксплуатации рекламных конструкций на территории города Перми, утвержденным решением Пермской городской Думы от 27.01.2009 № 11, с последующим получением на установку и эксплуатацию рекламной конструкции в установленном порядке.
8. В случае возникновения спорных ситуаций с другими организациями в отношении мест размещения вывесок, расположенных не в границах занимаемого помещения, регулирование конфликта и окончательное решение по размещению вывесок той или иной претендующей организации принимает владелец данного объекта

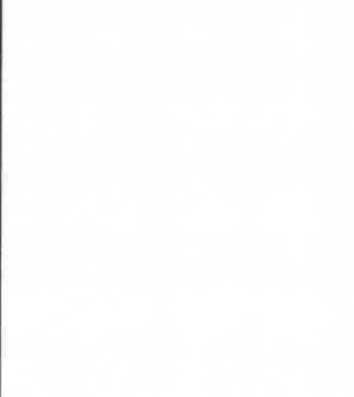
09-25-ОФ					
Колерный паспорт по ул.Промысловая, №7, Свердловского района г.Перми					
Изм.	Кол.уч	Лист	№док.	Подп.	Дата
Разработал		Анисимов			05.26
Проверил		Логинов			05.26
Н.контроль		Шенкман			05.26
Здание общественного центра					Стадия
					Лист
					Листов
Размещение средств размещения информации, рекламных конструкций					ООО "ПрофПроект"

Позиция согласно ведомости отделки фасадов	RAL 7004 CLASSIC	C:	0	
		M:	0	
		Y:	0	
		K:	45	
		R:	158	
		G:	160	
		B:	161	
1, 2, 8, 12, 13				

Позиция согласно ведомости отделки фасадов	RAL 7015 CLASSIC	C:	40	
		M:	10	
		Y:	10	
		K:	80	
		R:	81	
		G:	86	
		B:	92	
5, 6, 10, 11				

Позиция согласно ведомости отделки фасадов	RAL 1015 CLASSIC	C:	0	
		M:	5	
		Y:	30	
		K:	10	
		R:	234	
		G:	222	
		B:	189	
3				

Позиция согласно ведомости отделки фасадов	RAL 7035 CLASSIC	C:	5	
		M:	0	
		Y:	5	
		K:	20	
		R:	203	
		G:	208	
		B:	204	
4				

Позиция согласно ведомости отделки фасадов	RAL 9003 CLASSIC	C:	0	
		M:	0	
		Y:	0	
		K:	0	
		R:	244	
		G:	248	
		B:	244	
7, 9				

СОГЛАСОВАНО
 Заместитель начальника ДГА
 - главный архитектор
Бресанов С.Б.
 « 12 » 05 2026 г.

Цвета в стандарте RAL и цветовой палитре CMYK, RGB приведены с сайта <https://colorscheme.ru/> (каталог цветов RAL CLASSIC, RAL DESIGN).

						09-25-ОФ			
						Колерный паспорт по ул.Промысловая, №7, Свердловского района г.Перми			
Изм.	Кол.уч	Лист	Недок.	Подп.	Дата	Здание общественного центра	Стадия	Лист	Листов
Разработал	Анисимов			<i>[Signature]</i>	05.26		П	7	
Проверил	Логонов			<i>[Signature]</i>	05.26				
Н.контроль	Шенкман			<i>[Signature]</i>	05.26	Эталоны колеров	ООО "ПрофПроект"		