

ООО "РегионПроектСтрой"

1059-22-01-26-106.9 от 29.05.2026

Номер и дата входящего заявления о согласовании колерного паспорта (заполняется ДГА)

Заказчик: Паздникова Д.Я.

ПАСПОРТ ВНЕШНЕГО ОБЛИКА (КОЛЕРНЫЙ ПАСПОРТ)  
ОБЪЕКТА КАПИТАЛЬНОГО СТРОИТЕЛЬСТВА  
(за исключением объектов, строительство которых не завершено)  
(далее-колерный паспорт)

Адрес объекта: г. Пермь, административный район Кировский,  
улица Ласьвинская, здание (строение) №19

Шифр 255-05/2026-КП

г. Пермь 2026 г.

Ведомость чертежей, отображающих архитектурные решения

Лист	Наименование	Прим.
1	Общие данные	
2	Общие данные (продолжение)	
3	Визуализация	
4	Главный фасад, Дворовой фасад	
5	Боковые фасады	
6	Размещение средств размещения информации, рекламных конструкций	
7	Архитектурно-художественная подстветка	
8	Эталоны колеров	

Ведомость отделки фасадов

ПОЗ.	ЭЛЕМЕНТ ФАСАДА	ЭТАЛОН ЦВЕТА	ОБОЗНАЧ.	ВИД ОТДЕЛКИ	ПРИМ.
1	Основное поле стен		RAL-1015	Керамогранит	Сущ
2	Цоколь		RAL-8016	Керамогранит	Сущ
3	Кровля		RAL-8004	Металлопрофиль	Сущ
4	Элементы кровли		RAL-8004	Металл	Сущ
5	Двери		RAL-9003	Металлопластиковые	Сущ
6	Откосы окон тип 1		RAL-0304030	Окраска	
7	Откосы дверей		RAL-0304030	Окраска	
8	Откосы окон тип 2		RAL-9003	Пластик	Сущ
9	Ливневая труба		RAL-9003	Окраска	Сущ
10	Остекление			Прозрачное стекло	Сущ
11	Входные группы		RAL-0305030	Металлическая сетка с каркасом	
12	Лестница наружная		RAL-7011	Металл	Сущ
13	Трубы вентиляционные		RAL-7032	Сталь	Сущ
14	Дверь		RAL-7011	Металл	Сущ
15	Козырек		RAL-8016	Металл	Сущ

Пояснительная записка

Объект капитального строительства - Торговый центр по улице Ласьвинской, 19, в Кировском районе г. Перми

В плане здания прямоугольной конфигурации.

Нахождение в границах зон объектов культурного наследия: рассматриваемый объект не располагается в границах зон объектов культурного наследия.

Ранее разработанные колерные паспорта: не разрабатывались.

Настоящим колерным паспортом:

Определяются типы и виды отделки, их цветовые решения;

Устанавливаются виды и места размещения средств размещения информации, рекламных конструкций.

Цветовое решение и применяемые материалы обеспечивают комплексное решение всех элементов фасада, единство архитектурного облика здания. Средства размещения информации, рекламные конструкции не нарушают архитектурный облик здания.

Предметом согласования данного колерного паспорта являются: принятые цветовые решения элементов фасада, применяемые материалы существующего объекта недвижимости, а также определение возможных типов размещения средств размещения информации на нем. Средства размещения информации, рекламные конструкции, не соответствуют Стандартам требованиям, типу и местам их возможного размещения, предусмотренных данным колерным паспортом, подлежат демонтажу.

В соответствии с Градостроительным кодексом Российской Федерации, решением Пермской городской Думы от 15.12.2020 № 277 Об утверждении Правил благоустройства территории города Перми и постановлением администрации города Перми от 22.02.2017 № 130 Об утверждении формы и порядка согласования паспорта внешнего облика (колерного паспорта) объекта капитального строительства (за исключением объектов, строительство которых не завершено) колерные паспорта не являются разрешительной документацией на строительство, реконструкцию объекта капитального строительства, не являются правовым основанием на устройство пристроек, навесов, козырьков и других архитектурных элементов объекта капитального строительства.

Перед проведением текущего ремонта здания в сроки, установленные пунктом 11.3 Правил благоустройства для зданий, обращенных одним из фасадов на территорию общего пользования (не реже 1 раза в 10 лет после дня ввода в эксплуатацию капитальных объектов при строительстве, реконструкции или после дня подписания документа о приемке выполненных работ по Текущему ремонту, Капитальному ремонту капитальных объектов) необходима разработка колерного паспорта здания, предусматривающего отделку фасада и цветовое решение, соответствующие требованиям Правил благоустройства в редакции решения Пермской городской Думы от 22.10.2024 177.

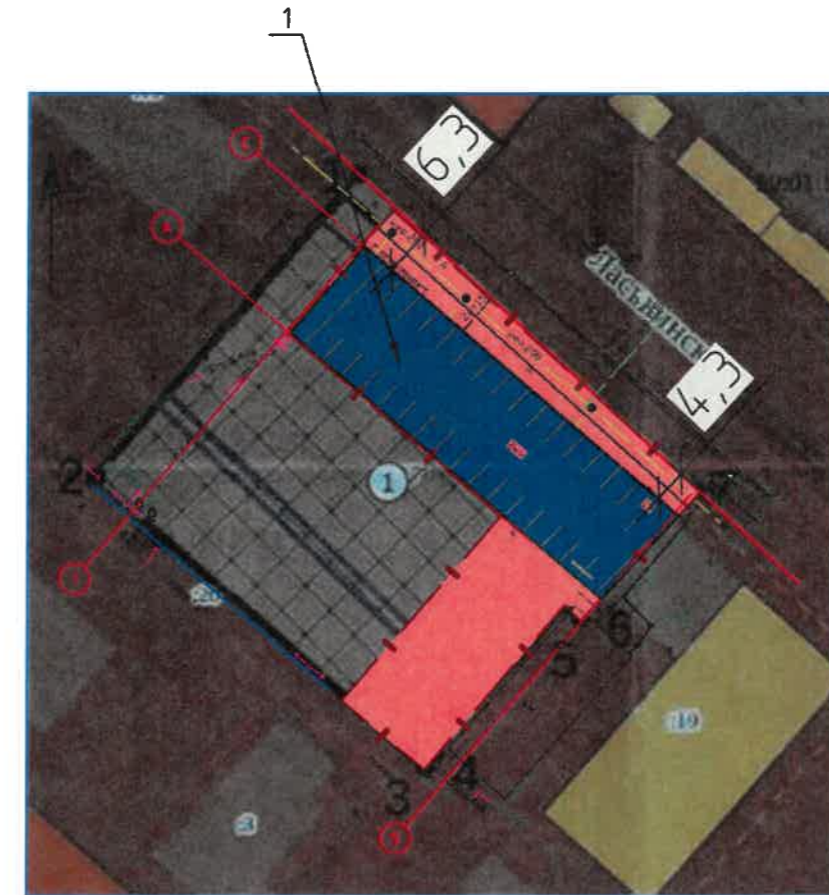
СОГЛАСОВАНО  
Заместитель начальника ДГА  
- главный архитектор  
*И.И. Карасев*  
« 05 » 05 2026 г.

						<b>255-05/2026-КП</b>			
						Колерный паспорт по улице Ласьвинской, 19, в Кировском районе г. Перми			
Изм.	Кол.уч.	Лист	Ндок	Подпись	Дата	Торговый центр "Охотный ряд"	Стадия	Лист	Листов
Разраб.	Шадрина			<i>Шадрина</i>	05.26		П	1	
Проверил	Долинин			<i>Долинин</i>	05.26				
Н.контроль	Королева			<i>Королева</i>	05.26	Общие данные	ООО "РегионПроектСтрой" г. Пермь		

**Инструкция о порядке производства работ, связанных с окраской фасадов и всех наружных частей зданий, сооружений, строений, расположенных на территории города Перми**

- 1 .Окраска (отделка) фасадов и всех наружных частей зданий, сооружений, строений, расположенных на территории города Перми, может производиться лишь на основании паспорта внешнего облика объекта капитального строительства (колерного паспорта), согласованного с департаментом градостроительства и архитектуры администрации г. Перми (далее - ДГА).
- 2 .До начала процесса окраски (отделки) здания или какого-либо сооружения должны быть произведены работы по капитальному ремонту всех без исключения его наружных частей, подлежащих окраске.
- 3 .До начала ремонта зданий, имеющих газосветовую рекламу, сообщить рекламораспространителю о предстоящих работах на фасаде здания с целью сохранения вывесок либо их демонтажа.
- 4 .Полуразрушенные и разрушенные архитектурные художественно-скульптурные элементы фасада: карнизы, фризы, колонны, пилястры, сандрики, кронштейны, обрамления проемов, различные лепные украшения, барельефы, мозаика, художественная роспись и т.п. подлежат обязательному восстановлению в своем первоначальном виде. Категорически запрещается производить окраску здания без предварительного восстановления указанных элементов декора фасада.
- 5 .Металлические поверхности отдельных элементов фасада: чугунные решетки, ограждения балконов и лестниц, элементы входных групп, двери, кронштейны и прочие архитектурно-художественные элементы фасада перед окраской очищаются от грязи, ржавчины, старой краски и покрываются вновь атмосферостойкой краской для металлических поверхностей.
- 6 .В соответствии с выданными образцами цвета (колерами) на окраску (отделку) здания организация, производящая ремонт здания, составляет пробные образцы цвета, которые наносятся на подготовленную для покраски поверхность стены в уровне 1-го этажа здания (не выше 1,5 метров от земли).
- 7 .Проверку и согласование пробного образца цвета (выкраса колера) производит уполномоченный представитель ДГА. Без указанных проверки и согласования производить окраску (отделку) фасадов здания категорически запрещается.
- 8 .Домоуправления, организации и учреждения, производящие окраску (отделку) и связанный с ней ремонт фасадов здания, несут ответственность за выполнение настоящей инструкции и могут быть привлечены к административной ответственности за ее нарушение в соответствии со статьей 6.8.2 Нарушение требований к внешнему виду фасадов зданий, строений, сооружений Закона Пермского края от 06.04.2015 № 460-ПК Об административных правонарушениях в Пермском крае .
- 9 .По всем вопросам, связанным с производством работ, необходимо обращаться в ДГА по адресу: г. Пермь, ул. Сибирская, 15, каб.315, тел. 212-76-98.

Ситуационный план



Ведомость ссылочных документов

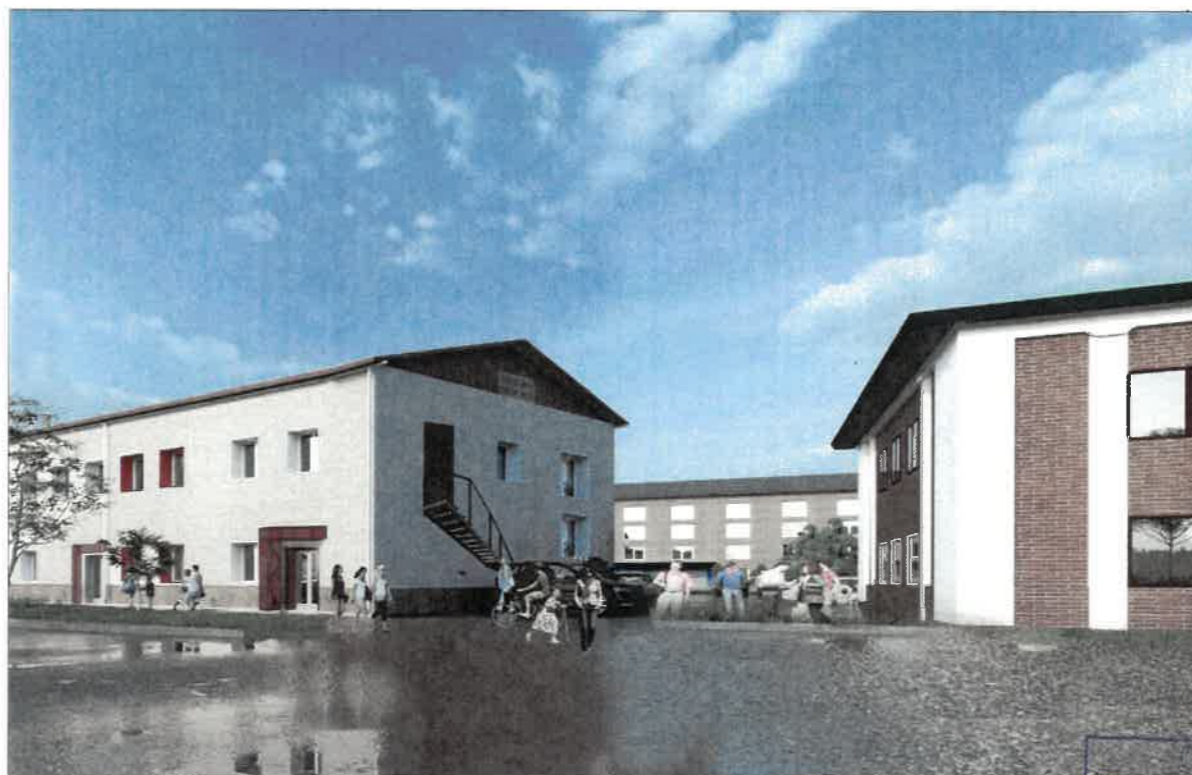
ОБОЗНАЧЕНИЕ	НАИМЕНОВАНИЕ	ПРИМЕЧАНИЕ
	<u>Ссылочные документы</u>	
Решение Пермской Городской Думы от 15.12.2020 г. № 277	"Об утверждении Правил благоустройства территории города Перми"	
Постановление Администрации г. Перми от 22.02.2017 г. № 130	"Об утверждении форма и Порядка согласования паспорта внешнего облика (колерного паспорта) объекта капитального строительства (за исключением объектов, строительство которых не завершено)"	

1 Условные обозначения:

- одноэтажный магазин
- красные линии
- земельный участок 59:01:1713011:646
- расстояние от объекта капитального строительства до границ земельного участка
- фасады, где размещены средства размещения информации, рекламных конструкций
- условная координационная ось

СОГЛАСОВАНО  
 Заместитель начальника ДГА  
 - главный архитектор  
*Иванов*  
 25.05.2026 г.

						<b>255-05/2026-КП</b>			
						Колерный паспорт по улице Ласьвинской, 19, в Кировском районе г. Перми			
Изм.	Кол.уч.	Лист	Ндок	Подпись	Дата	Торговый центр "Охотный ряд"	Стадия	Лист	Листов
Разраб.		Шадрина		<i>Шадрина</i>	05.26		П	2	
Проверил		Долинин		<i>Долинин</i>	05.26				
Н.контроль		Королева		<i>Королева</i>	05.26	Общие данные	ООО "РегионПроектСтрой" г. Пермь		



СОГЛАСОВАНО  
 Заместитель начальника ДГА  
 - главный архитектор  
*А.С. Чарасов*  
 « 29 » 05 2026 г.

- На данном листе представлена визуализация, которая представляет общую концепцию проекта и может отличаться от фасадов колерного паспорта.



						<b>255-05/2026-КП</b>			
						Колерный паспорт по улице Ласьвинской, 19, в Кировском районе г. Перми			
Изм.	Кол. уч.	Лист	№ док.	Подп.	Дата	Торговый центр "Охотный ряд"	Стадия	Лист	Листов
							П	3	
Разраб.		Шадрина		<i>Шадрина</i>	05.26	Визуализация	ООО "РегионПроектСтрой" г. Пермь		
Проверил		Долинин		<i>Долинин</i>	05.26				
Н.контроль		Королева		<i>Королева</i>	05.26				



**Пояснительная записка:**

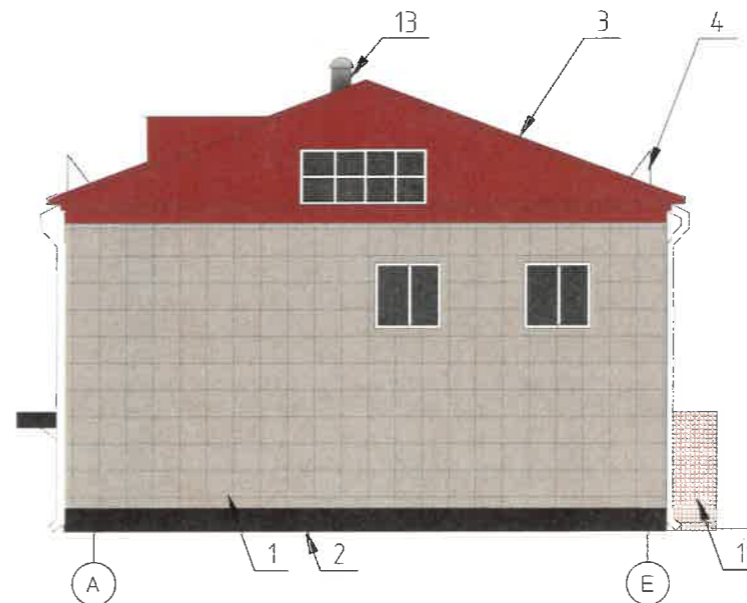
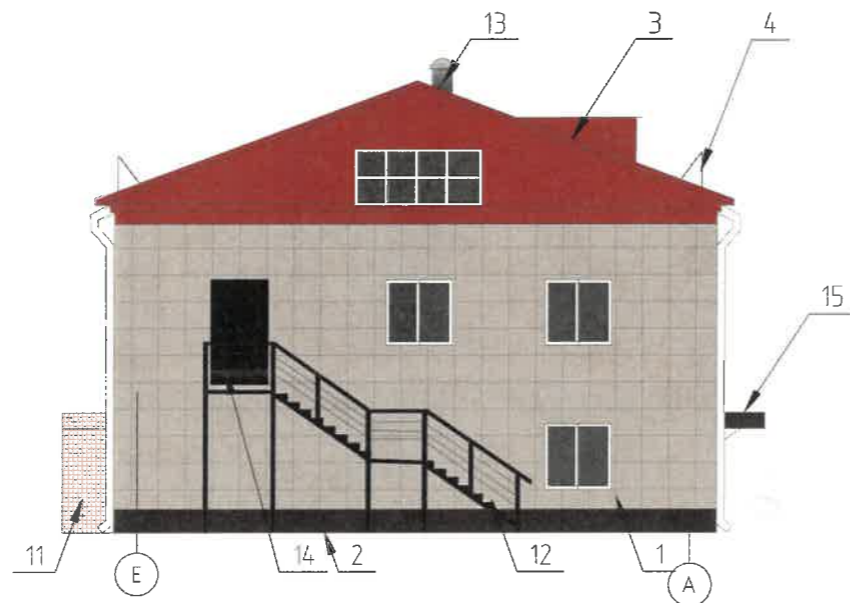
1. В случае, если наружные лестницы при дополнительно устроенных входах в общественные помещения здания выходят за границы предоставленного земельного участка и красные линии квартала, то устройство дополнительных или переустройства существующих входных групп требует получения разрешения в установленном порядке.
2. Требования к входным группам установлены пунктом 11.7 Правил благоустройства территории города Перми, утвержденных Решением Пермской городской Думы от 15.12.2020 277.
3. При размещении новой входной группы, изменении входной группы при проведении реконструкции, капитального ремонта здания, строения, сооружения требуется разработка проекта колерного паспорта.
  - архитектурные элементы входных групп (крыльца, входная площадка, ступени, лестницы, ограждения, парапеты, роллетные системы (рольставни), козырьки, приемки, пандусы или подъемные устройства для маломобильных групп населения) должны быть выполнены параллельно фасаду здания, строения, сооружения на расстоянии не более чем 1,5 м от фасада здания, строения, сооружения и при условии сохранения ширины пешеходной зоны (тротуара) не менее 2 м;
  - размер входной площадки - 1,5 м x 1,85 м;
  - входная группа (приямок) в подвальное или полуподвальное помещение должна быть выполнена параллельно фасаду здания, строения, сооружения с лестницей на расстоянии не более чем 1,5 м от фасада здания, строения, сооружения. По периметру входной группы (приямка) устраивается парапет высотой не более 0,5 м, над входной группой (приямком) устанавливается козырек с водоотводом;
  - на высоте более 0,72 м от уровня земли входная группа должна быть выполнена за счет внутреннего пространства здания, строения, сооружения.
4. Ступени и входная площадка входных групп должны иметь противоскользящее покрытие или полосы.
5. На одном из торцов входной площадки может быть предусмотрен пандус или подъемное устройство для маломобильных групп населения.
6. Наружная кнопка вызывного устройства должна быть размещена в начале заезда на пандус или при входе на подъемное устройство для маломобильных групп населения.

**Условные обозначения:**

-  - Выноска и номер позиции согласно ведомости отделки фасадов см. на листе 1.
-  - Условная координационная ось см. на листе 2.

СОГЛАСОВАНО  
Заместитель начальника ДГА  
- главный архитектор  
*И. Шадрин*  
« 29 » 05 2026 г.

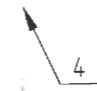

						255-05/2026-КП				
						Колерный паспорт по улице Ласьвинской, 19, в Кировском районе г. Перми				
Изм.	Кол. уч.	Лист	№ док.	Подп.	Дата	Торговый центр "Охотный ряд"	Стадия	Лист	Листов	
Разраб.		Шадрин		<i>Шадрин</i>	05.26		П	4		
Проверил		Долинин		<i>Долинин</i>	05.26					
Н.контроль						Королева	<i>Королева</i>	05.26	ООО "РегионПроектСтрой" г. Пермь	



Пояснительная записка:

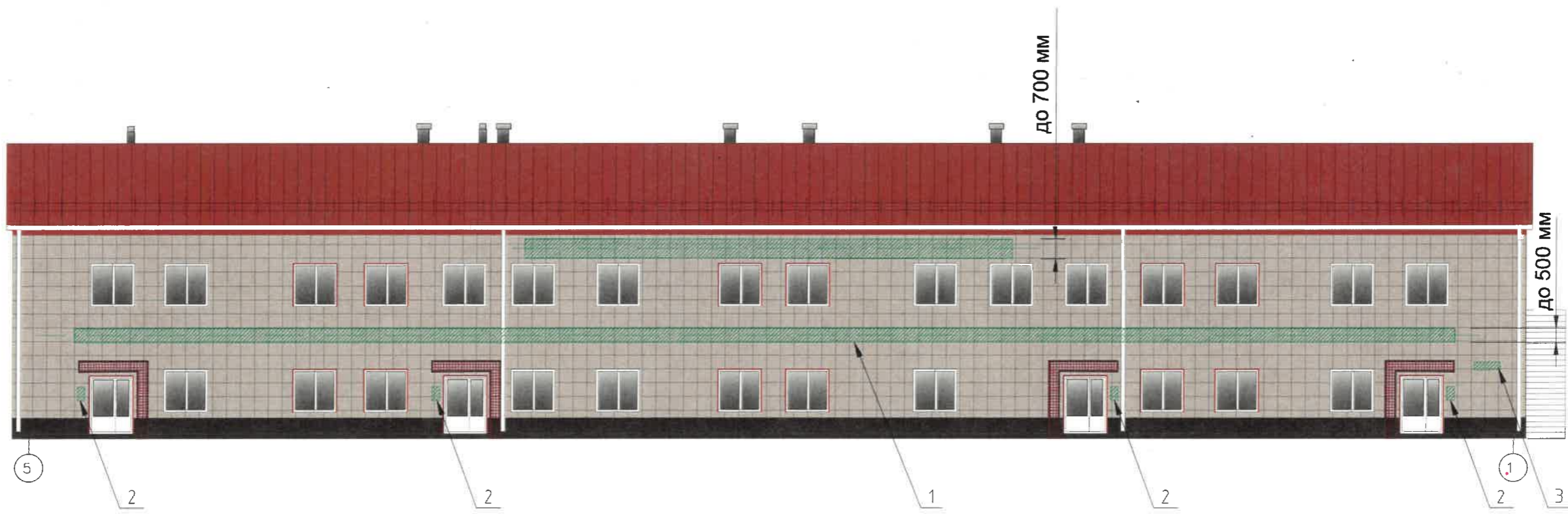
1. Требования к размещению наружных блоков систем кондиционирования, маскирующих ограждений наружных блоков систем кондиционирования (далее- маскирующие ограждения) на фасадах капитальных объектов установлены пунктом 11.9 Правил благоустройства территории города Перми, утвержденных решением Пермской городской Думы от 15.12.2020 277 (далее — Правила).
2. Маскирующие ограждения на фасадах капитальных объектов должны быть выполнены в виде экранов, решеток, корзин, состоящих из передней и боковых панелей, выполненных из горизонтальных реек: ширина рейки - не менее 0,03 м и не более 0,06 м, расстояние между ближайшими рейками - не менее 0,03 м и не более 0,06 м; в цвет части фасада капитального объекта, указанный в колерном паспорте капитального объекта, на которой размещаются маскирующие ограждения.
3. Требования к размещению наружных блоков систем кондиционирования на дворовых фасадах капитальных объектов не устанавливаются.
4. Требования к размещению наружных блоков систем кондиционирования, маскирующих ограждений на фасадах капитальных объектов, расположенных на территориях, не входящих в границы городского центра, а также на территориях, не выходящих на улицы особого градостроительного значения-магистрали городского значения, не устанавливаются, за исключением случая, предусмотренного подпунктом 11.9.7 Правил (после проведения Капитального ремонта наружные блоки систем кондиционирования, маскирующие ограждения подлежат размещению в соответствии с подпунктами 11.9.1-11.9.5 Правил).

Условные обозначения:

-  - Выноска и номер позиции согласно ведомости отделки фасадов см. на листе 1.
-  - Условная координационная ось см. на листе 2.

СОГЛАСОВАНО  
Заместитель начальника ДГА  
- главный архитектор  
*А.С. Шадрин*  
«25» 05 2026 г.

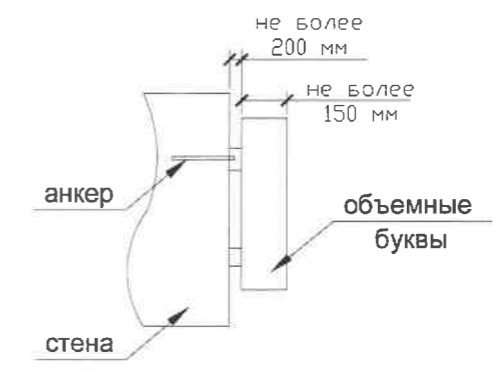
						<b>255-05/2026-КП</b>			
						Колерный паспорт по улице Ласьвинской, 19, в Кировском районе г. Перми			
Изм.	Кол. уч.	Лист	№ док.	Подп.	Дата	Торговый центр "Охотный ряд"	Стадия	Лист	Листов
Разраб.		Шадрина		<i>Шадрин</i>	05.26		П	5	
Проверил		Долинин		<i>Долинин</i>	05.26	Боковые фасады	ООО "РегионПроектСтрой" г. Пермь		
Н.контроль		Королева		<i>Королева</i>	05.26				



**Узел крепления размещения средств размещения информации, рекламных конструкций.**

Условия размещения средств размещения информации, рекламных конструкций.

1. Места размещения информации располагаются относительно условной прямой линии- единой горизонтальной оси.
- Местоположение оси на фасаде определяется как половина расстояния между верхним и нижним архитектурным элементом (окна, наличники, карниз, фриз и др.), выделяющимся (западающим, выступающим) из плоскости стены.
2. Размещение вывесок должно осуществляться в границах места допустимого размещения средств размещения информации, рекламных конструкций, установленных данным колерным паспортом объекта капитального строительства.
3. Размещение вывесок по отношению друг к другу, их конфигурация, наполненность информацией должны соответствовать Стандартным требованиям к вывескам, их размещению и эксплуатации (далее - Стандартные требования), утвержденным Решением Пермской городской Думы от 15.12.2020 №277.
4. В случае, если планируемые к размещению вывески не соответствуют Стандартным требованиям и действующему колерному паспорту, требуется внесение изменений в колерный паспорт путем разработки нового колерного паспорта.
5. Максимальный размер информационных табличек-0,5 м x 0,7 м (пункт 2.13 Стандартных требований).
6. Узел крепления каждого типа объекта информации разрабатывается отдельным рабочим проектом.
7. В случае размещения рекламной конструкции на фасаде здания, строения, сооружения, такая конструкция должна быть отражена в составе нового колерного паспорта, а ее размещение должно осуществляться в соответствии с действующим порядком установки эксплуатации рекламных конструкций на территории города Перми, утвержденным решением Пермской городской Думы от 27.01.2009 11, с последующим получением на установку и эксплуатацию рекламной конструкции в установленном порядке.
8. В случае возникновения спорных ситуаций с другими организациями в отношении мест размещения вывесок, расположенных не в границах занимаемого помещения, регулирование конфликта и окончательное решение по размещению вывесок той или иной претендующей организации принимает владелец данного объекта



СОГЛАСОВАНО  
Заместитель начальника ДГА  
- главный архитектор  
*И.И. Яковлев*  
« 05 » 05 2026 г.

Условные обозначения:

- Выноска и номер позиции, согласно Ведомости средств размещения информации, рекламных конструкций
- Условная координационная ось
- Единая горизонтальная ось размещения объектов
- Место допустимого размещения средств размещения информации, рекламных конструкций

**Ведомость размещения объектов размещения средств размещения информации, рекламных конструкций**

№	ТИП ОБЪЕКТА, МАТЕРИАЛ, СПОСОБЫ КРЕПЛЕНИЯ	ЦВЕТ (С УКАЗАНИЕМ RAL)	НАЛИЧИЕ ПОДСВЕТКИ
1	Вывеска - объемные буквы и/или логотипы без подложки на металлических направляющих в цвет фасада на стене здания. Металл, пластик, пленки.	Фирменные цвета	Внешняя или внутренняя, светодиодами/без подсветки
2	Информационная табличка (режимник). Одиночная (500x700). Металл, пластик, оргстекло.	Фирменные цвета	Без подсветки
3	Указатель с наименованием улицы и номером здания. Пластик, металл.	Синий: R-(0), G-(20), B-(120), белый	Без подсветки/ возможна подсветка


						<b>255-05/2026-КП</b>			
						Колерный паспорт по улице Ласьвинской, 19, в Кировском районе г. Перми			
Изм.	Коп. уч.	Лист	№ док.	Подп.	Дата	Торговый центр "Охотный ряд"	Стадия	Лист	Листов
Разраб.		Шадрина		<i>Шадрин</i>	05.26		П	6	
Проверил		Долгинин		<i>Долгинин</i>	05.26	Размещение средств размещения информации, рекламных конструкций	ООО "РегионПроектСтрой" г. Пермь		
Н.контроль		Королева		<i>Королева</i>	05.26				




СОГЛАСОВАНО  
 Заместитель начальника ДГА  
 - главный архитектор  
*Карачин*  
 «22» 05 2026 г.


Согласно Правилам благоустройства территории города Перми, утвержденным Решением Пермской городской Думы от 15.12.2020 номер 277, на рассматриваемом объекте предусмотрена локальная подсветка с цветовой температурой не более 3500 Кельвинов.


						<b>255-05/2026-КП</b>			
						Колерный паспорт по улице Ласьвинской, 19, в Кировском районе г. Перми			
Изм.	Кол.уч.	Лист	Ндок.	Подпись	Дата	Торговый центр "Охотный ряд"	Стадия	Лист	Листов
Разраб.		Шадрина		<i>Шадрина</i>	05.26		П	7	
Проверил		Долинин		<i>Долинин</i>	05.26				
Н.контроль		Королева		<i>Королева</i>	05.26	Архитектурно-художественная подсветка	ООО "РегионПроектСтрой" г. Пермь		


Позиция ведомости 1	Координаты цвета RAL 1015	C: 0	
		M: 5	
		Y: 30	
		K: 10	
		R: 234	
		G: 222	
		B: 189	

Позиция ведомости 6,7	Координаты цвета RAL 0304030	C: 31	
		M: 67	
		Y: 55	
		K: 31	
		R: 144	
		G: 82	
		B: 79	

Позиция ведомости 2, 15	Координаты цвета RAL 8016	C: 40	
		M: 80	
		Y: 80	
		K: 80	
		R: 76	
		G: 47	
		B: 38	

Позиция ведомости 5,8,9	Координаты цвета RAL 9003	C: 0	
		M: 0	
		Y: 0	
		K: 0	
		R: 244	
		G: 248	
		B: 244	

Позиция ведомости 3,4	Координаты цвета RAL 8004	C: 40	
		M: 80	
		Y: 80	
		K: 10	
		R: 143	
		G: 78	
		B: 53	

Позиция ведомости 11	Координаты цвета RAL 030 50 30	C: 24	
		M: 60	
		Y: 49	
		K: 20	
		R: 170	
		G: 103	
		B: 98	

СОГЛАСОВАНО  
 Заместитель начальника ДГА  
 главный архитектор  
*[Signature]*  
 «29» 05 2020 г.

Цвета в стандарте RAL и цветовой палитре CMYK, RGB приведены с сайта <https://colorscheme.ru/> (каталог цветов RAL CLASSIC, DESIGN)

						<b>255-05/2026-КП</b>			
						Колерный паспорт по улице Ласьвинской, 19, в Кировском районе г. Перми			
Изм. Кол. уч. Лист № док.	Подп.	Дата	Торговый центр "Охотный ряд"	Стадия	Лист	Листов			
Разраб. Шадрина	<i>[Signature]</i>	05.26		Эталоны колеров	П	8		ООО "РегионПроектСтрой" г. Пермь	
Проверил Королева	<i>[Signature]</i>	05.26							
Н.контр. Долинин	<i>[Signature]</i>	05.26							