

Общество с ограниченной ответственностью "МСК-СТРОЙ"

№ 059-22-01-26-763 от 22.04.2026

Заказчик- Некоммерческая организация "Фонд капитального ремонта общего имущества в многоквартирных домах в Пермском крае"

**ПАСПОРТ ВНЕШНЕГО ОБЛИКА (КОЛЕРНЫЙ ПАСПОРТ)
ОБЪЕКТА КАПИТАЛЬНОГО СТРОИТЕЛЬСТВА
(за исключением объектов, строительство которых не завершено)
(далее - колерный паспорт)**

**АДРЕС ОБЪЕКТА: г.Пермь, административный район Мотовилихинский,
улица Крупской, здание (строение) № 82А**

000799/2025/ЭА-КРП.82А - КП

ПЕРМЬ 2026 г.

Ведомость чертежей, отображающих архитектурные решения

ЛИСТ	НАИМЕНОВАНИЕ	ПРИМЕЧАНИЯ
1	Общие данные (начало)	
2	Общие данные (продолжение)	
3	Существующее состояние фасадов	
4	Главный фасад	
5	Дворовой фасад	
6	Боковые фасады	
7	Размещение средств размещения информации, рекламных конструкций	
8	Эталоны колеров	

Ведомость отделки фасадов

ПОЗ.	ЭЛЕМЕНТ ФАСАДА	ЭТАЛОН ЦВЕТА	ОБОЗНАЧ.	ВИД ОТДЕЛКИ	ПРИМ.
1	Откосы		RAL9002	Бетон, окраска	
2	Отливы окон и балконов, водосток		RAL9003	Оцинкованная сталь с полимерным покрытием	
3	Поле стен (тип 1)		RAL9002	Бетон, окраска	
4	Поле стен (тип 2)		RAL0606030	Бетон, окраска	
5	Цоколь		RAL7005	Штукатурка, окраска/ аквапанели, окраска	
6	Двери		RAL7005	Порошковая покраска, с 2х сторон по металлу	
7	Балконные плиты (низ, торцы), ж/б козырьки		RAL9003	Окраска акриловой краской по бетону	
8	Ограждение балконов		RAL9003	Оцинкованная сталь с полимерным покрытием	
9	Карниз, поле стен (тип 3)		RAL9003	Фасадная краска по бетону	
10	Стены входной группы		RAL0606030	Бетон, окраска	
11	Переплеты окон и балконов		RAL9003	ПВХ, металлопластик	
12	Решетки продухов		RAL7004	Оцинкованная сталь с полимерным покрытием	
13	Слуховые окна		RAL7004	Оцинкованный лист с полимерным покрытием	
14	Вентиляционные трубы		-	Оцинкованный металл	
15	Ограждение кровли		RAL7004	Атмосферостойкая краска по металлу	
16	Кровля, козырьки верхних балконов		RAL7004	Оцинкованная сталь с полимерным покрытием	
17	Электрический щиток		RAL0606030	Атмосферостойкая краска по металлу	

Пояснительная записка

Объект капитального строительства - 5-этажный жилой дом по адресу: г. Пермь, Мотовилихинский район, ул. Крупской, д.82А.
 Год постройки и ввода в эксплуатацию: 1964 г.
 В плане здание прямоугольной конфигурации.
 Материал наружных стен - панели железобетонные.
 Кровля - 4х скатная.
 Ранее разработанные колерные паспорта: не разрабатывались.
 Нахождение в границах зон объектов культурного наследия: объект не располагается в зоне объектов культурного наследия.

Настоящим колерным паспортом:

Определяются типы и виды и цветовое решение отделки фасадов в связи с капитальным ремонтом;
 Определяются средства размещения информации.

Цветовое решение и применяемые материалы обеспечивают комплексное решение всех элементов фасадов, единство архитектурного облика здания. Средства размещения информации, рекламные конструкции не нарушат архитектурный облик здания.

Раздел "Архитектурно-художественная подсветка" настоящим колерным паспортом не разрабатывается.
 Освещение фасада осуществляется за счет свечения окон и вывесок.

Средства размещения информации, рекламные конструкции, не соответствующие типу и местам их возможного размещения, подлежат демонтажу.

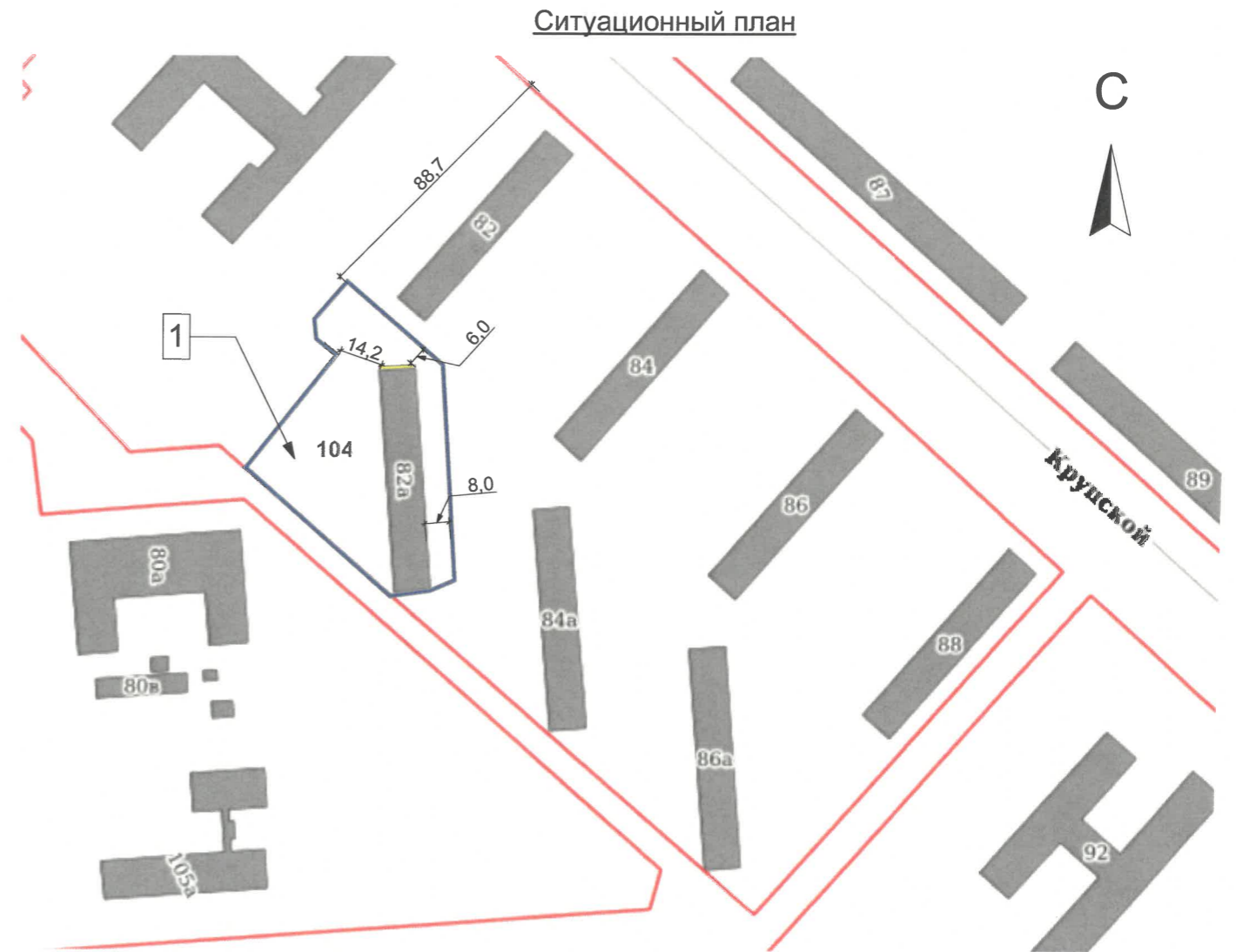
В соответствии с Градостроительным кодексом Российской Федерации, решением Пермской городской Думы от 15.12.2020 № 277 "Об утверждении Правил благоустройства территории города Перми" и постановлением администрации города Перми от 22.02.2017 № 130 "Об утверждении формы и порядка согласования паспорта внешнего облика (колерного паспорта) объекта капитального строительства (за исключением объектов, строительство которых не завершено)" колерные паспорта либо их изменения не являются разрешительной документацией на строительство, реконструкцию объекта капитального строительства; не являются правовым основанием на устройство (переустройство, демонтаж) пристроек, навесов, козырьков и других архитектурных элементов объекта капитального строительства.
 Здание располагается на территории, выходящей на улицу особого градостроительного значения - магистраль городского значения (ул. Крупской), установленную Решением Пермской городской Думы от 26.09.2023 №188 «О внесении изменений в Правила благоустройства территории города Перми, утвержденные решением Пермской городской Думы от 15.12.2020 № 277»

СОГЛАСОВАНО
 Заместитель начальника ДГА
 - главный архитектор
Бресанов С.В.
 «21» 05 2026 г.

Изм.	Кол.уч.	Лист	№Док.	Подпись	Дата	000799/2025/ЭА-КРП.82А - КП			
						Колерный паспорт по ул. Крупской, №82А, Мотовилихинского района г.Перми			
Разраб.		Байчурин		<i>Байчурин</i>	01.26	Многоквартирный дом	Стадия	Лист	Листов
							П	1	8
Н. контр.		Баева		<i>Баева</i>	01.26	Общие данные (начало)	ООО "МСК-СТРОЙ"		

Инструкция о порядке производства работ, связанных с окраской фасадов и всех наружных частей зданий, сооружений, строений, расположенных на территории города Перми

1. Окраска (отделка) фасадов и всех наружных частей зданий, сооружений, строений, расположенных на территории города Перми, может производиться лишь на основании паспорта внешнего облика объекта капитального строительства (колерного паспорта), согласованного с департаментом градостроительства и архитектуры администрации г. Перми (далее - ДГА).
2. До начала процесса окраски (отделки) здания или какого-либо сооружения должны быть произведены работы по капитальному ремонту всех без исключения его наружных частей, подлежащих окраске.
3. До начала ремонта зданий, имеющих газосветовую рекламу, сообщить рекламораспространителю о предстоящих работах на фасаде здания с целью сохранения вывесок либо их демонтажа.
4. Полуразрушенные и разрушенные архитектурные художественно-скульптурные элементы фасада: карнизы, фризы, колонны, пилястры, сандрики, кронштейны, обрамления проемов, различные лепные украшения, барельефы, мозаика, художественная роспись и т.л. подлежат обязательному восстановлению в своем первоначальном виде. Категорически запрещается производить окраску здания без предварительного восстановления указанных элементов декора фасада.
5. Металлические поверхности отдельных элементов фасада: чугунные решетки, ограждения балконов и лестниц, элементы входных групп, двери, кронштейны и прочие архитектурно-художественные элементы фасада перед окраской очищаются от грязи, ржавчины, старой краски и покрываются вновь атмосферостойкой краской для металлических поверхностей.
6. В соответствии с выданными образцами цвета (колерами) на окраску (отделку) здания организация, производящая ремонт здания, составляет пробные образцы цвета, которые наносятся на подготовленную для покраски поверхность стены в уровне 1-го этажа здания (не выше 1,5 метров от земли).
7. Проверку и согласование пробного образца цвета (выкраса колера) производит уполномоченный представитель ДГА. Без указанных проверки и согласования производить окраску (отделку) фасадов здания категорически запрещается.
8. Домоуправления, организации и учреждения, производящие окраску (отделку) и связанный с нею ремонт фасадов здания, несут ответственность за выполнение настоящей инструкции и могут быть привлечены к административной ответственности за ее нарушение в соответствии со статьей 6.8.2 «Нарушение требований к внешнему виду фасадов зданий, строений, сооружений» Закона Пермского края от 06.04.2015 № 460-ПК «Об административных правонарушениях в Пермском крае».
9. По всем вопросам, связанным с производством работ, необходимо обращаться в ДГА по адресу: г. Пермь, ул. Сибирская, 15, каб. 315, тел. 212-76-98.



Условные обозначения

- Многоквартирный жилой дом по ул. Крупской, № 82А, Мотовилихинского района, г.Перми
- Красные линии
- Границы земельного участка с кадастровым номером 59:01:4311906:104
- Фасады с местами размещения средств размещения информации, рекламных конструкций
- Расстояние от Объекта до границ земельного участка, красных линий, метры
- Улично-дорожная сеть

Ведомость ссылочных и прилагаемых документов

ОБОЗНАЧЕНИЕ	НАИМЕНОВАНИЕ	ПРИМЕЧАНИЕ
Решение Пермской городской Думы от 15.12.2020 №277	"Об утверждении Правил благоустройства территории города Перми"	
Постановление администрации г.Перми от 22.02.2017 №130	"Об утверждении формы и порядка согласования паспорта внешнего облика (колерного паспорта) объекта капитального строительства (за исключением объектов, строительство которых не завершено)"	

СОГЛАСОВАНО
 Заместитель начальника ДГА
 - главный архитектор
Бресанов С.В.
 « 21 » 05 / 2026 г.

						000799/2025/ЭА-КРП.82А - КП				
						Колерный паспорт по ул. Крупской, №82А, Мотовилихинского района г.Перми				
Изм.	Кол.уч.	Лист	№Док.	Подпись	Дата	Многоквартирный дом	Стадия	Лист	Листов	
	Разраб.	Байчурин		<i>[Signature]</i>	01.26		П	2	8	
						Общие данные (продолжение)	ООО "МСК-СТРОЙ"			
						Н. контр.	Баева	<i>[Signature]</i>	01.26	

Границы земельного участка и его номер приведены с сайта <https://nspd.gov.ru/>
 Красные линии приведены с сайта <https://isogd.gorodperm.ru/>

Существующее состояние дворового фасада



Существующее состояние дворового фасада



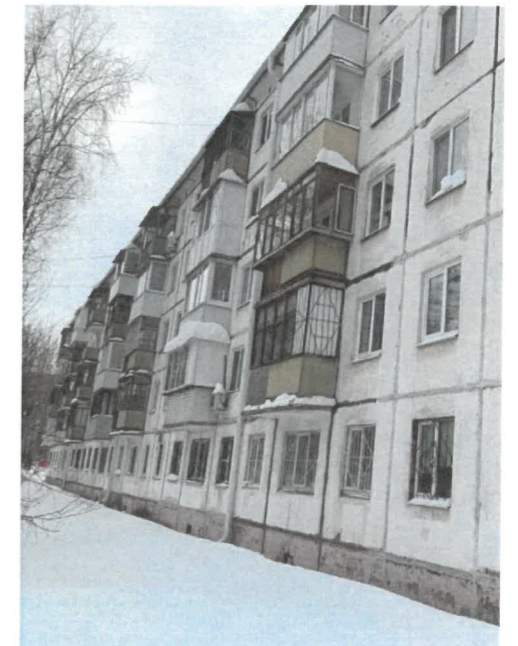
СОГЛАСОВАНО
 Заместитель начальника ДГА
 - главный архитектор
Бресалю С.В. Грисин
 « 21 » 05 / 2026 г.

Существующее состояние главного фасада

Существующее состояние бокового фасада

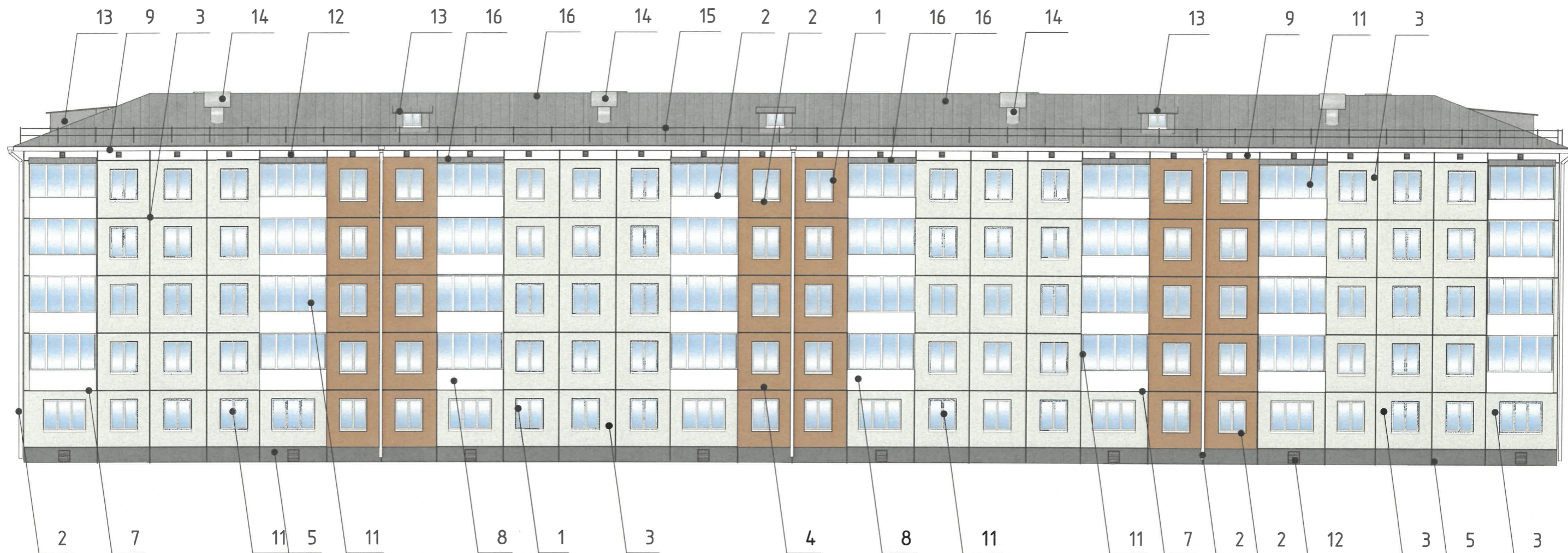


Существующее состояние бокового фасада



Фотофиксация выполнена 01.2026 г.

						000799/2025/ЭА-КРП.82А - КП			
						Колерный паспорт по ул. Крупской, №82А, Мотовилихинского района г.Перми			
Изм.	Кол.уч.	Лист	№Док.	Подпись	Дата	Многоквартирный дом	Стадия	Лист	Листов
							П	3	8
Разраб.		Байчурин		<i>[Signature]</i>	01.26	Существующее состояние фасадов	ООО "МСК-СТРОЙ"		
Н. контр.		Баева		<i>[Signature]</i>	01.26				



Примечание

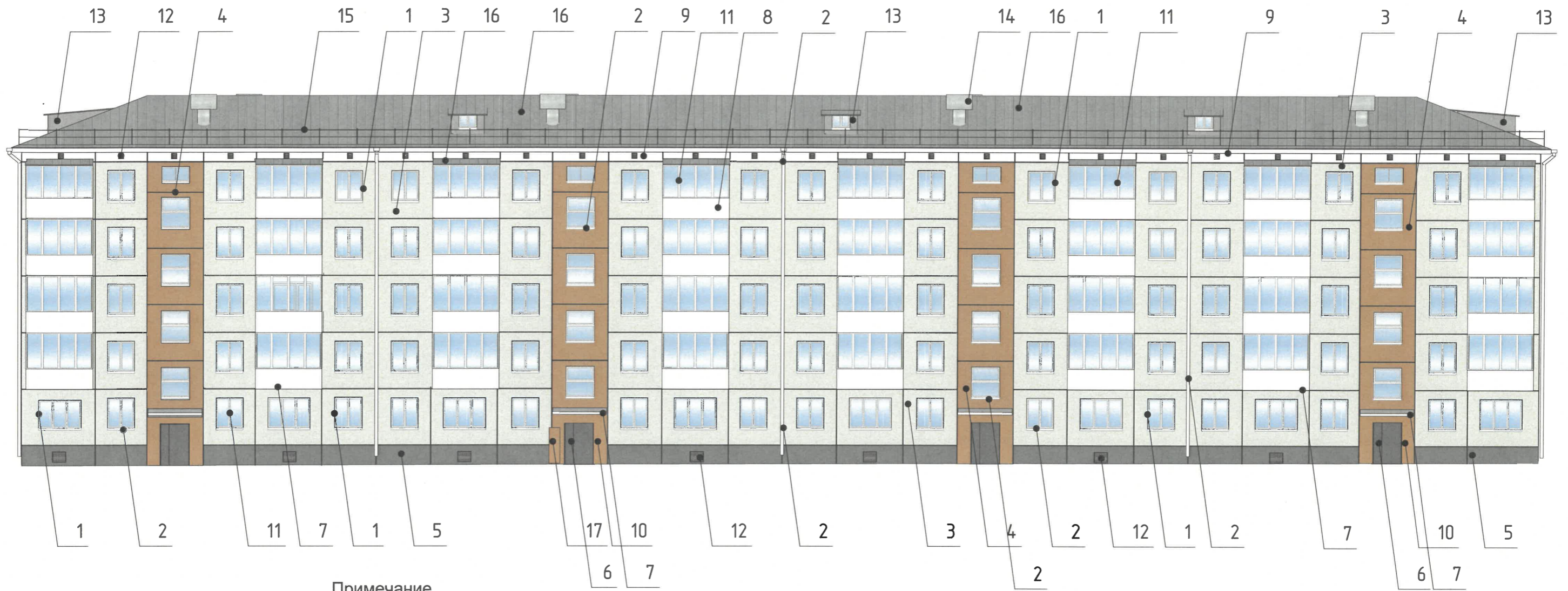
1. В случае, если наружные лестницы при дополнительно устроенных входах в общественные помещения здания выходят за границы предоставленного земельного участка и красные линии квартала, то устройство дополнительных или переустройство существующих входных групп требует получения разрешения в установленном порядке.
2. Требования к входным группам установлены пунктом 11.7 Правил благоустройства территории города Перми, утвержденных Решением Пермской городской Думы от 15.12.2020 № 277.
3. При размещении новой входной группы, изменении входной группы при проведении реконструкции, капитального ремонта здания, строения, сооружения требуется разработка проекта колерного паспорта.
4. Размещение входных групп, расположенных в границах территорий достопримечательных мест на территории города Перми, должно соответствовать требованиям, установленным органом охраны объектов культурного наследия.
5. Требования к входным группам, расположенным в границах территорий общего пользования, за исключением входных групп, расположенных в границах территорий достопримечательных мест:
 - архитектурные элементы входных групп (крыльца, входная площадка, ступени, лестницы, ограждения, парапеты, роллетные системы (рольставни), козырьки, приемки, пандусы или подъемные устройства для маломобильных групп населения) должны быть выполнены параллельно фасаду здания, строения, сооружения на расстоянии не более чем 1,5 м от фасада здания, строения, сооружения и при условии сохранения ширины пешеходной зоны (тротуара) не менее 2 м;
 - размер входной площадки - 1,5 м x 1,85 м;
 - входная группа (приямок) в подвальное или полуподвальное помещение должна быть выполнена параллельно фасаду здания, строения, сооружения с лестницей на расстоянии не более чем 1,5 м от фасада здания, строения, сооружения. По периметру входной группы (приямка) устраивается парапет высотой не более 0,5 м, над входной группой (приямком) устанавливается козырек с водоотводом;
 - на высоте более 0,72 м от уровня земли входная группа должна быть выполнена за счет внутреннего пространства здания, строения, сооружения.
6. Ступени и входная площадка входных групп должны иметь противоскользящее покрытие или полосы.
7. На одном из торцов входной площадки может быть предусмотрен пандус или подъемное устройство для маломобильных групп населения.
8. Наружная кнопка вызывного устройства должна быть размещена в начале заезда на пандус или при входе на подъемное устройство для маломобильных групп населения.
9. Глухие экраны ограждений балконов, лоджий (из профилированного металлического листа, алюминиевых композитных панелей и т.д.) по высоте должны быть не более первоначальной исторической высоты ограждения балкона (лоджии). Нормативную высоту ограждения 1,2 метра следует обеспечивать за счет применения не сплошных элементов ограждения (металлические решетки, перила).

СОГЛАСОВАНО
 Заместитель начальника ДГА
 - главный архитектор
Бресанов С.К.
 «21» 05 2026 г.

Условные обозначения

1 - Выноска и номер позиции, согласно ведомости отделки фасадов (лист 1)

						000799/2025/ЭА-КРП.82А - КП			
						Колерный паспорт по ул. Крупской, №82А, Мотовилихинского района г.Перми			
Изм.	Кол.уч.	Лист	№Док.	Подпись	Дата	Многоквартирный дом	Стадия	Лист	Листов
Разраб.		Байчурин		<i>[Подпись]</i>	01.26		П	4	8
Н. контр.		Баева		<i>[Подпись]</i>	01.26	Главный фасад	ООО "МСК-СТРОЙ"		



Примечание

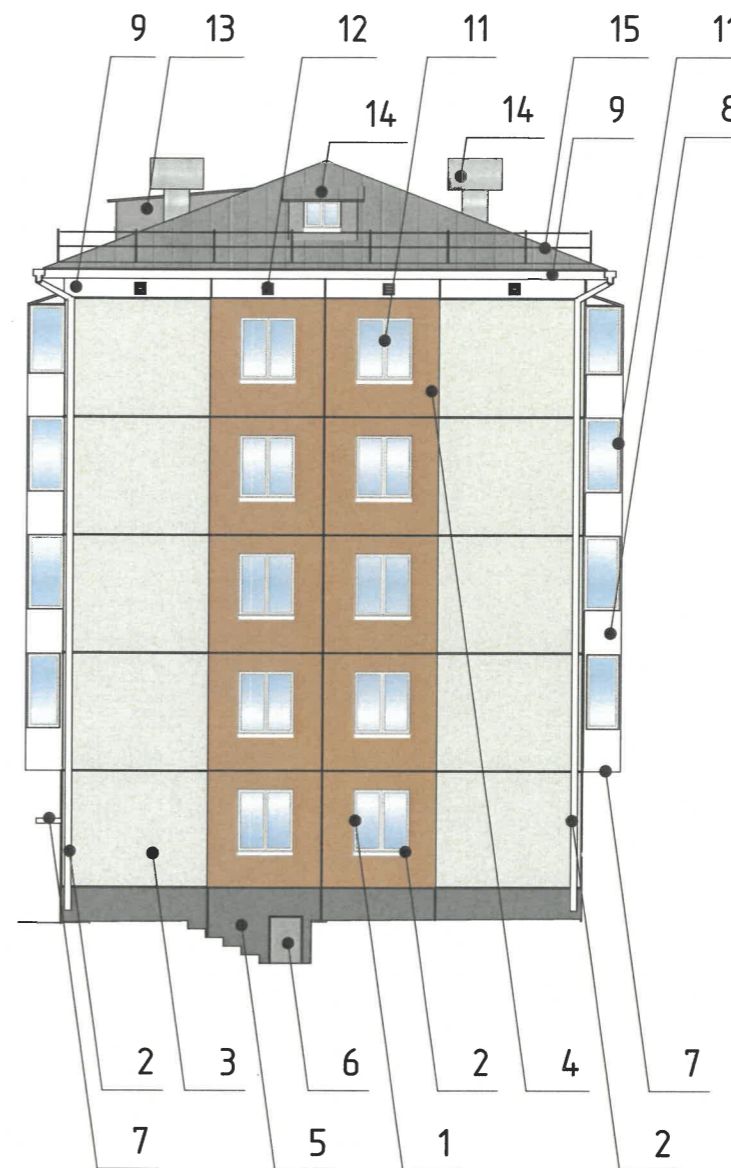
- Требования к размещению наружных блоков систем кондиционирования, маскирующих ограждений наружных блоков систем кондиционирования (далее - маскирующие ограждения) на фасадах капитальных объектов установлены пунктом 11.9 Правил благоустройства территории города Перми, утвержденных решением Пермской городской Думы от 15.12.2020 № 277 (далее - Правила), в частности, на фасадах капитальных объектов, расположенных в границах городского центра, а также расположенных на территориях, выходящих на улицы особого градостроительного значения-магистрالی городского значения, наружные блоки систем кондиционирования размещаются следующими способами:
 - на главных и (или) боковых фасадах капитальных объектов с использованием маскирующих ограждений;
 - внутри балкона, лоджии, не превышая верхнюю высотную отметку ограждения балкона, лоджии;
 - в специально оборудованных для этих целей местах, нишах, предусмотренных проектной документацией при строительстве, реконструкции, капитальном ремонте капитального объекта, с использованием маскирующих ограждений;
 - под лестницей входной группы с использованием маскирующих ограждений;
 - в окнах подвального (цокольного) этажа без выхода за плоскость фасада;
 - на крышах капитальных объектов;
 - в арочных проездах на высоте не менее 3,0 метра от поверхности земли с соблюдением единой горизонтальной оси с использованием маскирующих ограждений;
 - под оконными проемами с использованием маскирующих ограждений с соблюдением единой горизонтальной и вертикальной осей.
- Маскирующие ограждения на фасадах капитальных объектов должны быть выполнены в виде экранов, решеток, корзин, состоящих из передней и боковых панелей, выполненных из горизонтальных реек: ширина рейки - не менее 0,03 м и не более 0,06 м, расстояние между ближайшими рейками - не менее 0,03 м и не более 0,06 м; в цвет части фасада капитального объекта, указанный в колерном паспорте капитального объекта, на которой размещаются маскирующие ограждения.
- Требования к размещению наружных блоков систем кондиционирования на дворовых фасадах капитальных объектов не устанавливаются.
- Требования к размещению наружных блоков систем кондиционирования, маскирующих ограждений на фасадах капитальных объектов, расположенных на территориях, не входящих в границы городского центра, а также на территориях, не выходящих на улицы особого градостроительного значения-магистрالی городского значения, не устанавливаются, за исключением случая, предусмотренного подпунктом 11.9.7 Правил (после проведения Капитального ремонта наружные блоки систем кондиционирования, маскирующие ограждения подлежат размещению в соответствии с подпунктами 11.9.1-11.9.5 Правил).
- Размещение наружных блоков систем кондиционирования не должно нарушать законные интересы собственников жилых помещений в непосредственной близости с оборудованием.
- В соответствии со статьей 36 Жилищного кодекса Российской Федерации собственниками помещений в многоквартирном доме решение о возможности или невозможности размещения наружных блоков кондиционеров на фасадах многоквартирного дома может быть принято на общем собрании собственников помещений данного многоквартирного дома.

СОГЛАСОВАНО
 Заместитель начальника ДГА
 - главный архитектор
Бресано С.В.
 « 21 » 05 2026 г.

Условные обозначения

1 - Выноска и номер позиции, согласно ведомости отделки фасадов (лист 1)

						000799/2025/ЭА-КРП.82А - КП			
						Колерный паспорт по ул. Крупской, №82А, Мотовилихинского района г.Перми			
Изм.	Кол.уч.	Лист	№Док.	Подпись	Дата	Многоквартирный дом	Стадия	Лист	Листов
Разраб.		Байчурин		<i>[Signature]</i>	01.26		П	5	8
Н. контр.		Баева		<i>[Signature]</i>	01.26	Дворовой фасад	ООО "МСК-СТРОЙ"		



Примечание

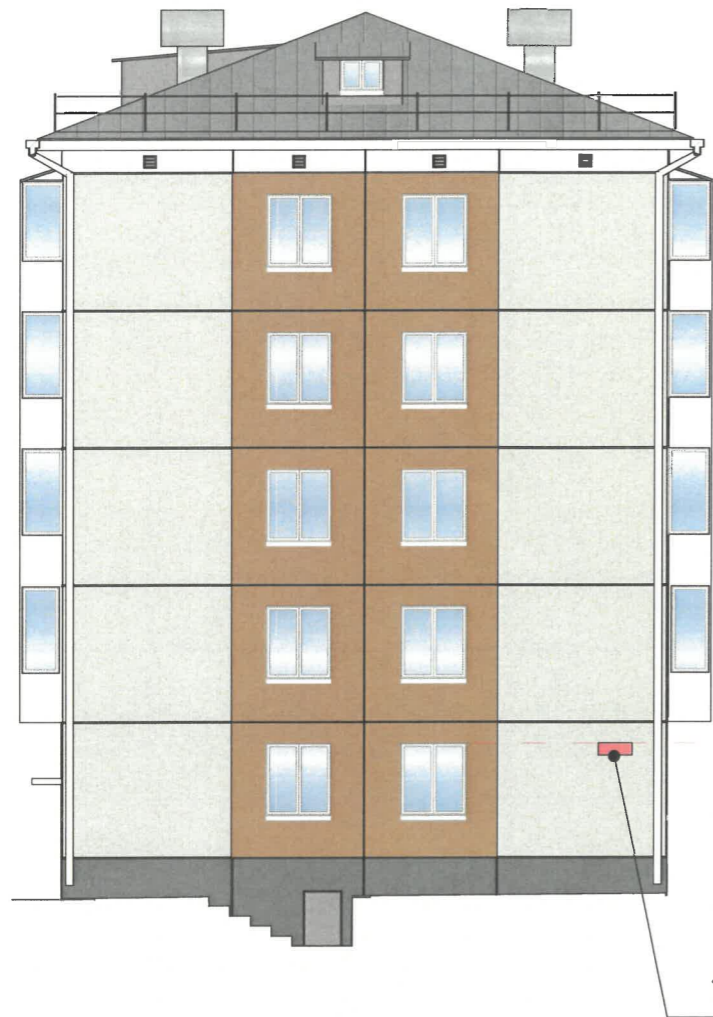
1. Условия устройства и переустройства входных групп см. Лист 5.
2. Условия размещения дополнительного оборудования см. Лист 4.

Условные обозначения

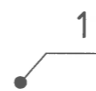


- 1 - Выноска и номер позиции, согласно ведомости отделки фасадов (лист 1)

СОГЛАСОВАНО
 Заместитель начальника ДГА
 - главный архитектор
Бресан С. В. Бресан
 « 21 » 05 / 2026 г.

						000799/2025/ЭА-КРП.82А - КП				
						Колерный паспорт по ул. Крупской, №82А, Мотовилихинского района г.Перми				
Изм.	Кол.уч.	Лист	№Док.	Подпись	Дата	Многоквартирный дом		Стадия	Лист	Листов
								П	6	8
Разраб.		Байчурин		<i>[Signature]</i>	01.26	Боковые фасады		ООО "МСК-СТРОЙ"		
Н. контр.		Баева		<i>[Signature]</i>	01.26					



Условные обозначения

-  - Вывеска выноски и номера согласно ведомости средств размещения информации, рекламных конструкций
-  - Единая горизонтальная ось средств размещения информации, рекламных конструкций
-  - Место допустимого размещения средств размещения информации, рекламных конструкций

Ведомость средств размещения информации, рекламных конструкций

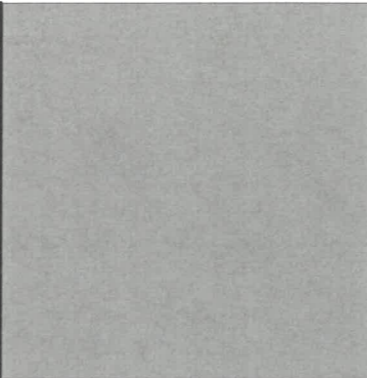
№	Тип вывески, материал, способы крепления	Цвет с указанием (RAL)	Наличие подсветки
1	Указатель с наименованием улицы и номером дома (здания) (пункт 11.4.2) Решение Пермской городской думы от 15.12.2020№277. Пластик, металл.	Синий:R-(0), G-(20), B-(120) белый	Без подсветки

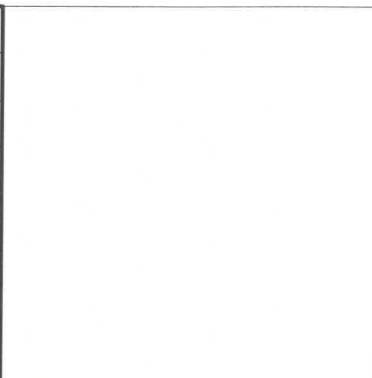
Условия размещения средств размещения информации, рекламных конструкций

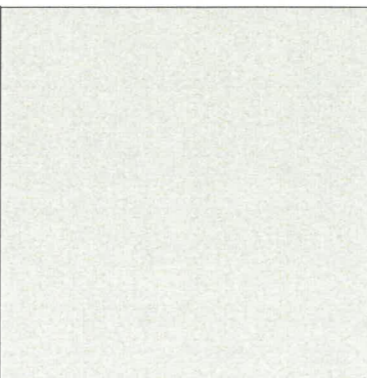
1. Места размещения информации располагаются относительно условной прямой линии – единой горизонтальной оси. Местоположение оси на фасаде определяется как верхним архитектурным элементом (окна, наличники, карниз, фриз и др.), выделяющимся (западающим, выступающим) из плоскости стены.
2. Размещение вывесок и рекламных конструкций должно осуществляться в границах места допустимого размещения средств размещения информации, рекламных конструкций, установленных данным колерным паспортом объекта капитального строительства.
3. Размещение вывесок по отношению друг к другу, их конфигурация, цветовое решение и наполненность информацией должны соответствовать Требованиям к вывескам, их размещению и эксплуатации (далее - Стандартные требования), утвержденным Решением Пермской городской Думы от 15.12.2020 №277.
4. Максимальный размер информационных табличек – 0,5 м х 0,7 м. (пункт 2.13 Стандартных требований).
5. Узел крепления каждого типа объекта информации разрабатывается отдельным рабочим проектом.
6. В случае размещения рекламной конструкции на фасаде здания, строения, сооружения, такая конструкция должна быть отражена в составе нового колерного паспорта, а ее размещение должно осуществляться в соответствии с действующим порядком установки эксплуатации рекламных конструкций на территории города Перми, утвержденным решением Пермской городской Думы от 27.01.2009 № 11, с последующим получением на установку и эксплуатацию рекламной конструкции в установленном порядке.
7. В случае возникновения спорных ситуаций с другими организациями в отношении мест размещения нестандартных вывесок, расположенных не в границах занимаемого помещения, регулирование конфликта и окончательное решение по размещению вывесок той или иной претендующей организации в соответствии с положениями Жилищного кодекса Российской Федерации должно приниматься на собрании собственников помещений в многоквартирном доме.
8. Размещение вывесок, перекрывающих оконные проемы, а также расположенных на балконах, лоджиях зданий и сооружений должно быть согласовано с собственниками помещений, к которым относится балкон и данный оконный проем.
9. В случае возникновения спорных ситуаций в отношении места размещения информационной конструкции на парапете кровли/ кровле/стене у кровли, регулирование конфликта и окончательное решение по размещению информационной конструкции должно приниматься на собрании собственников помещений в многоквартирном доме в соответствии с положениями Жилищного кодекса Российской Федерации.

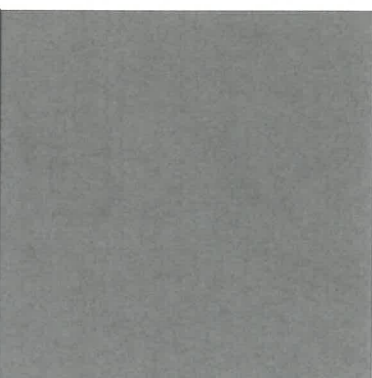
СОГЛАСОВАНО
Заместитель начальника ДГА
главный архитектор
Бресано С.К. Грисин
"21" 05 2026 г.

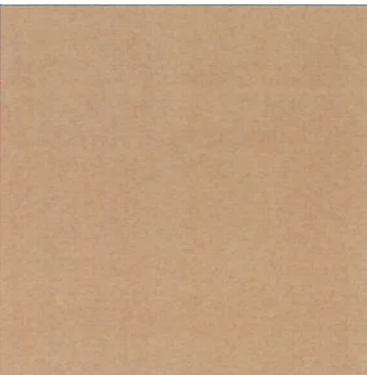
						000799/2025/ЭА-КРП.82А - КП			
						Колерный паспорт по ул. Крупской, №82А, Мотовилихинского района г.Перми			
Изм.	Кол.уч.	Лист	№Док.	Подпись	Дата	Многоквартирный дом	Стадия	Лист	Листов
							П	7	8
Н. контр.		Баева		<i>Баева</i>	01.26	Размещение средств размещения информации, рекламных конструкций	ООО "МСК-СТРОЙ"		

Позиция согласно ведомости отделки фасадов	RAL CLASSIC 7004	C:	0	
		M:	0	
		Y:	0	
		K:	45	
		R:	158	
		G:	160	
12,13,15,16		B:	161	

Позиция согласно ведомости отделки фасадов	RAL CLASSIC 9003	C:	0	
		M:	0	
		Y:	0	
		K:	0	
		R:	244	
		G:	248	
2,7,8,9,11		B:	244	

Позиция согласно ведомости отделки фасадов	RAL CLASSIC 9002	C:	3	
		M:	3	
		Y:	10	
		K:	7	
		R:	221	
		G:	222	
1,3		B:	212	

Позиция согласно ведомости отделки фасадов	RAL CLASSIC 7005	C:	48	
		M:	42	
		Y:	39	
		K:	20	
		R:	107	
		G:	113	
6		B:	111	

Позиция согласно ведомости отделки фасадов	RAL DESIGN 060 60 30	C:	24	
		M:	40	
		Y:	59	
		K:	6	
		R:	184	
		G:	144	
4,5,10,17		B:	104	

СОГЛАСОВАНО
 Заместитель начальника ДГА
 Главный архитектор
Бресано С.В.
 «21» «05» 2026 г.

Цвета в стандарте RAL и цветовой палитре SMYK, RGB приведены с сайта <https://colorscheme.ru/ral-colors/ral-classic.html> (каталог RAL CLASSIC)

						000799/2025/ЭА-КРП.82А - КП			
						Колерный паспорт по ул. Крупской, №82А, Мотовилихинского района г.Перми			
Изм.	Кол.уч.	Лист	№Док.	Подпись	Дата	Многоквартирный дом	Стадия	Лист	Листов
							П	8	8
Разраб.		Байчурин		<i>[Signature]</i>	01.26	Эталоны колеров	ООО "МСК-СТРОЙ"		
Н. контр.		Баева		<i>[Signature]</i>	01.26				