

ООО «Рост-Строй-Групп»

№ 059-22-01-26-734 от 20.04.2026

Номер и дата входящего заявления о согласовании колерного паспорта (заполняется ДГА)

Заказчик – Некоммерческая организация «Фонд
капитального ремонта общего имущества в
многоквартирных домах в Пермском крае»

**ПАСПОРТ ВНЕШНЕГО ОБЛИКА (КОЛЕРНЫЙ ПАСПОРТ)
ОБЪЕКТА КАПИТАЛЬНОГО СТРОИТЕЛЬСТВА**
(за исключением объектов, строительство которых не завершено)
(далее – колерный паспорт)

АДРЕС ОБЪЕКТА: г. Пермь, административный район Мотовилихинский,
улица Крупской, здание (строение) № 18

шифр: 005-2026-КП

ПЕРМЬ 2026 г.

Ведомость чертежей, отображающих архитектурные решения

Лист	Наименование	Примечание
1	Общие данные	
2	Общие данные (продолжение)	
3	Общие данные (окончание)	
4	Существующее состояние фасадов	
5	Главный фасад	
6	Дворовой фасад	
7	Боковые фасады	
8	Размещение средств размещения информации, рекламных конструкций	
9	Размещение средств размещения информации, рекламных конструкций (окончание)	
10	Эталоны колеров	

Пояснительная записка

Объект капитального строительства - 5-этажный многоквартирный жилой дом по адресу: г. Пермь, Мотовилихинский район, ул. Крупской, 18.

Год постройки и ввода в эксплуатацию: 1959 г.

В плане здание прямоугольной конфигурации.

Несущие стены: кирпич.

Кровля: скатная.

Ранее разработанные колерные паспорта: не разрабатывались.

Нахождение в границах зон объектов культурного наследия: рассматриваемый объект не располагается в зоне охраны объектов культурного наследия.

Настоящим колерным паспортом:

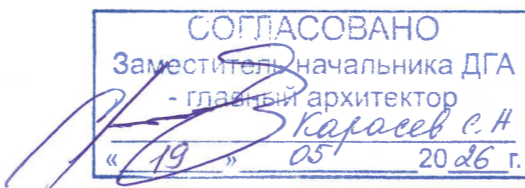
определяются типы и виды отделки, и их цветовые решения; устанавливаются виды и места размещения средств размещения информации, рекламных конструкций.

Цветовое решение и применяемые материалы обеспечивают комплексное решение всех элементов фасадов, единство архитектурного облика здания. Средства размещения информации, рекламные конструкции не нарушат архитектурный облик здания.

Раздел «Архитектурно-художественная подсветка» настоящим колерным паспортом не разрабатывается. Освещение фасада осуществляется за счет свечения окон и вывесок.

Средства размещения информации, рекламные конструкции, не соответствующие типу и местам их возможного размещения, подлежат демонтажу.

В соответствии с Градостроительным кодексом Российской Федерации, решением Пермской городской Думы от 15.12.2020 № 277 «Об утверждении Правил благоустройства территории города Перми» и постановлением администрации города Перми от 22.02.2017 № 130 «Об утверждении формы и Порядка согласования паспорта внешнего облика объекта капитального строительства (колерного паспорта) объекта капитального строительства



(за исключением объектов, строительство которых не завершено)» колерные паспорта либо их изменения не являются разрешительной документацией на строительство, реконструкцию объекта капитального строительства; не являются правовым основанием на устройство (переустройство, демонтаж) пристроек, навесов, козырьков и других архитектурных элементов объекта капитального строительства.

Здание располагается на территории, выходящей на улицу особого градостроительного значения - магистраль городского значения в соответствии с Решением Пермской городской Думы от 15.12.2020 № 277".

Ведомость отделки фасадов (начало)

Поз.	Элемент фасада	Эталон цвета	Обознач.	Вид отделки	Прим.
1	Основное поле стен (тип 1)		RAL 110 90 05	Штукатурка, окраска	OZON OF871 (или аналог)
2	Основное поле стен (тип 2)		RAL 000 50 00	Штукатурка, окраска	OZON OF875 (или аналог). Полосы шириной 15 см
3	Цоколь		RAL 000 50 00	Штукатурка, окраска	
4	Валик цоколя		RAL 000 50 00	Штукатурка, окраска	
5	Откосы проемов		RAL 9003 / RAL 000 50 00	Штукатурка, окраска	
6	Карниз, низ козырьков входных групп, низ балконных плит		RAL 9003	Штукатурка, окраска	
7	Стены входной группы спуска в подвал		RAL 000 50 00	Штукатурка, окраска	
8	Ограждение балконов (тип 1)		RAL 9003	Алюминиевые композитные панели	
9	Ограждение балконов (тип 2)		RAL 9003	Оцинкованная сталь с полимерным покрытием	
10	Переплеты окон, дверные блоки, остекление балконов		RAL 9003	Металлопластик (стеклопакеты/алюминиевый профиль)	
11	Двери		RAL 7037	Металл с атмосферостойкой краской	
12	Отливы окон		RAL 9003 / RAL 7005	Оцинкованная сталь с полимерным покрытием	
13	Кабель-канал		RAL 9002	Оцинкованная сталь с полимерным покрытием	

005-2026-КП

Колерный паспорт по улице Крупской, № 18, Мотовилихинского района г. Перми

Изм.	Кол. уч.	Лист	№ док.	Подп.	Дата	Многоквартирный жилой дом	Стадия	Лист	Листов
Разработал	Курзанов				04.26			П	1
Н. контр.	Серебrenников				04.26	Общие данные	ООО "Рост-Строй-Групп"		

Согласовано

Взам. инв. №

Подп. и дата

Инв. № подл.

Ведомость отделки фасадов (окончание)

Поз.	Элемент фасада	Эталон цвета	Обознач.	Вид отделки	Прим.
14	Кровля		RAL 7004	Оцинкованная сталь с полимерным покрытием	
15	Покрытие козырьков балконов, крыша спуска в подвал		RAL 7004	Оцинкованная сталь с полимерным покрытием	
16	Ограждение кровли		RAL 7004	Оцинкованная сталь с полимерным покрытием	
17	Дефлекторы, слуховые окна, колпаки		RAL 7004	Оцинкованная сталь с полимерным покрытием	
18	Выпуски вентиляционных шахт		RAL 9002	Штукатурка, окраска	
19	Водосточная система		RAL 7004	Оцинкованная сталь с полимерным покрытием	
20	Решетки продухов (тип 1)		RAL 9002	Оцинкованная сталь с полимерным покрытием	
21	Решетки продухов (тип 2)		RAL 7005	Оцинкованная сталь с полимерным покрытием	
22	Пожарная лестница		RAL 7004	Металл с атмосферостойкой краской	
23	Металлические элементы лестниц		RAL 7005	Металл с атмосферостойкой краской	
24	Площадки крылец, ступени		RAL 000 50 00	Боковая поверхность - штукатурка, окраска. Покрытие - резиновая крошка	
25	Цветочницы		RAL 9003 / RAL 7005	Боковая поверхность - штукатурка окраска. Металлическое ограждение - металл с атмосферостойкой краской	
26	Козырьки на подвесах		RAL 7005	Металл с атмосферостойкой краской. Монолитный поликарбонат	
27	Боковая поверхность козырьков		RAL 7005	Оцинкованная сталь с полимерным покрытием	
28	Ограждение крылец		RAL 7004	Хромированная сталь / Металл с атмосферостойкой краской	

Согласовано

Взам. инв. №

Подп. и дата

Инв. № подл.

СОГЛАСОВАНО
 Заместитель начальника ДГА
 - главный архитектор
Карасев С.А.
 « 49 » 05 2026 г.

005-2026-КП					
Колерный паспорт по улице Крупской, № 18, Мотовилихинского района г. Перми					
Изм.	Кол. уч.	Лист	№ док.	Подп.	Дата
Разработал	Курзанов			<i>[Signature]</i>	04.26
Многоквартирный жилой дом				Стадия	Лист
				П	2
Общие данные (продолжение)				ООО "Рост-Строй-Групп"	

Инструкция о порядке производства работ, связанных с окраской фасадов и всех наружных частей зданий, сооружений, строений, расположенных на территории города Перми

1. Окраска (отделка) фасадов и всех наружных частей зданий, сооружений, строений, расположенных на территории города Перми, может производиться лишь на основании паспорта внешнего облика объекта капитального строительства (колерного паспорта), согласованного с департаментом градостроительства и архитектуры администрации г. Перми (далее - ДГА)
2. До начала процесса окраски (отделки) здания или какого-либо сооружения должны быть произведены работы по капитальному ремонту всех без исключения его наружных частей, подлежащих окраске.
3. До начала ремонта зданий, имеющих газосветовую рекламу, сообщить рекламораспространителю о предстоящих работах на фасаде здания с целью сохранения вывесок либо их демонтажа.
4. Полуразрушенные и разрушенные архитектурные художественно-скульптурные элементы фасада: карнизы, фризы, колонны, пилястры, сандрики, кронштейны, обрамления проемов, различные лепные украшения, барельефы, мозаика, художественная роспись и т.п. подлежат обязательному восстановлению в своем первоначальном виде. Категорически запрещается производить окраску здания без предварительного восстановления указанных элементов декора фасада.
5. Металлические поверхности отдельных элементов фасада: чугунные решетки, ограждения балконов и лестниц, элементы входных групп, двери, кронштейны и прочие архитектурно-художественные элементы фасада перед окраской очищаются от грязи, ржавчины, старой краски и покрываются вновь атмосферостойкой краской для металлических поверхностей.
6. В соответствии с выданными образцами цвета (колерами) на окраску (отделку) здания организация, производящая ремонт здания, составляет пробные образцы цвета, которые наносятся на подготовленную для покраски поверхность стены в уровне 1-го этажа здания (не выше 1,5 метров от земли).
7. Проверку и согласование пробного образца цвета (выкрас колера) производит уполномоченный представитель ДГА. Без указанных проверки и согласования производить окраску (отделку) фасадов здания категорически запрещается.
8. Домоуправления, организации и учреждения, производящие окраску (отделку) и связанный с нею ремонт фасадов здания, несут ответственность за выполнение настоящей инструкции и могут быть привлечены к административной ответственности за ее нарушение в соответствии со статьей 6.8.2 «Нарушение требований к внешнему виду фасадов зданий, строений, сооружений» Закона Пермского края от 06.04.2015 № 460-ПК «Об административных правонарушениях в Пермском крае»
9. По всем вопросам, связанным с производством работ, необходимо обращаться в ДГА по адресу: г. Пермь, ул. Сибирская, 15 каб. 315, тел. 212-76-98.

Ситуационный план



СОГЛАСОВАНО
Заместитель начальника ДГА
- главный архитектор
Карасьев С.А.
« 19 » 05 20 26 г.

Условные обозначения:

- 1 - многоквартирный жилой дом по улице Крупской, 18 Мотовилихинского района г. Перми (кадастровый номер 59:01:4311006:23)
 - - граница земельного участка с кадастровым номером 59:01:4311006:15
 - ▨ - земельный участок с кадастровым номером 59:01:4311006:15
 - - красные линии
 - ↔ М ↔ - расстояния от Объекта до границ земельных участков и/или красных линий
1. Красные линии приведены с сайта <https://isogd.gorodperm.ru/>
 2. Границы земельного участка и его кадастровый номер приведены с сайта <https://nspd.gov.ru/>

Ведомость ссылочных и прилагаемых документов

Обозначение	Наименование	Примечание
<u>Ссылочные документы</u>		
Решение Пермской городской думы от 15.12.2020 № 277	Об утверждении Правил благоустройства территории города Перми	
Постановление Администрации г. Перми от 22.02.2017 № 130	Об утверждении формы и порядка согласования Паспорта внешнего облика (колерного паспорта) объектов капитального строительства (за исключением объектов ,строительство которых не завершено)	

						005-2026-КП			
						Колерный паспорт по улице Крупской, № 18, Мотовилихинского района г. Перми			
Изм.	Кол. уч.	Лист	№ док.	Подп.	Дата	Многоквартирный жилой дом	Стадия	Лист	Листов
Разработал	Курзанов			<i>[подпись]</i>	04.26		П	3	
Н. контр.	Серебренников			<i>[подпись]</i>	04.26	Общие данные (окончание)	ООО "Рост-Строй-Групп"		

Согласовано
Взам. инв. №
Подп. и дата
Инв. № подл.

Главный фасад



Боковые фасады



Дворовой фасад



СОГЛАСОВАНО
Заместитель начальника ДГА
главный архитектор
Варасев С.А.
« 19 » 05 2026 г.

Фотофиксация выполнена: март 2026 г.

						005-2026-КП			
						Колерный паспорт по улице Крупской, № 18, Мотовилихинского района г. Перми			
Изм.	Кол. уч.	Лист	№ док.	Подп.	Дата	Многоквартирный жилой дом	Стадия	Лист	Листов
				<i>М.К.</i>	04.26		П	4	
Разработал		Курзанов				Существующее состояние фасадов	ООО "Рост-Строй-Групп"		
Н. контр.		Серебренников		<i>С.С.</i>	04.26				

Согласовано	
Взам. инв. №	
Подп. и дата	
Инв. № подл.	

Главный фасад



Примечание

- В случае, если наружные лестницы при дополнительно устроенных входах в общественные помещения здания выходят за границы предоставленного земельного участка и красные линии квартала то устройство дополнительных или переустройство существующих входных групп требует получения разрешения в установленном порядке.
- Требования к входным группам установлены пунктом 11.7 Правил благоустройства территории города Перми, утвержденных Решением Пермской городской Думы от 15.12.2020 № 277.
- При размещении новой входной группы, изменении входной группы при проведении реконструкции, капитального ремонта здания, строения, сооружения требуется разработка проекта колерного паспорта.
- Размещение входных групп, расположенных в границах территорий достопримечательных мест на территории города Перми, должно соответствовать требованиям, установленным органом охраны объектов культурного наследия.
- Требования к входным группам, расположенным в границах территорий общего пользования, за исключением входных групп, расположенных в границах территорий достопримечательных мест:
 - архитектурные элементы входных групп (крыльца, входная площадка, ступени, лестницы, ограждения, парапеты, роллетные системы (рольставни), козырьки, приямки, пандусы или подъемные устройства для маломобильных групп населения) должны быть, выполнены параллельно фасаду здания, строения, сооружения на расстоянии не более чем 1,5 м от фасада здания, строения, сооружения и при условии сохранения ширины пешеходной зоны (тротуара) не менее 2 м;
 - размер входной площадки -1,5 мх 1,85 м;
 - входная группа (приямок) в подвальное или полуподвальное помещение должна быть выполнена параллельно фасаду здания, строения, сооружения с лестницей на расстоянии не более чем 1,5 м от фасада здания, строения, сооружения. По периметру входной группы (приямка) устраивается парапет высотой не более 0,5 м, над входной группой (приямком) устанавливается козырек с водоотводом;

- на высоте более 0,72 м от уровня земли входная группа должна быть выполнена за счет внутреннего пространства здания, строения, сооружения.
- 6. Ступени и входная площадка входных групп должны иметь противоскользящее покрытие или полосы.
- 7. На одном из торцов входной площадки может быть предусмотрен пандус или подъемное устройство для маломобильных групп населения.
- 8. Наружная кнопка вызывного устройства должна быть размещена в начале заезда на пандус или при входе на подъемное устройство для маломобильных групп населения.
- 9. Глухие экраны ограждений балконов, лоджий (из профилированного металлического листа, алюминиевых композитных панелей и т.д.) по высоте должны быть не более первоначальной исторической высоты ограждения балкона (лоджии). Нормативную высоту ограждения 1,2м следует обеспечивать за счет применения несплошных элементов ограждения (металлические решетки, перила).

Условные обозначения:

- 1 - выноска и номер позиции согласно ведомости отделки фасадов (см. лист 1, 2)

СОГЛАСОВАНО
 Заместитель начальника ДГА
 - главный архитектор
С.А. Карасев
 « 19 » 05 2026 г.

						005-2026-КП			
						Колерный паспорт по улице Крупской, № 18, Мотовилихинского района г. Перми			
Изм.	Кол. уч.	Лист	№ док.	Подп.	Дата	Многоквартирный жилой дом	Стадия	Лист	Листов
Разработал	Курзанов			<i>[Подпись]</i>	04.26		П	5	
Н. контр.	Серебrenников			<i>[Подпись]</i>	04.26	Главный фасад	ООО "Рост-Строй-Групп"		

Согласовано

Взам. инв. №

Подп. и дата

Инв. № подл.

Дворовой фасад



Примечание

1. Требования к размещению наружных блоков систем кондиционирования, маскирующих ограждений наружных блоков систем кондиционирования (далее-маскирующие ограждения) на фасадах капитальных объектов установлены пунктом 11.9 Правил благоустройства территории города Перми, утвержденных решением Пермской городской Думы от 15.12.2020 № 277 (далее -- Правила), в частности, на фасадах капитальных объектов, расположенных в границах городского центра, а также расположенных на территориях, выходящих на улицы особого градостроительного значения-магистралей городского значения, наружные блоки систем кондиционирования размещаются следующими способами:

- на главных и (или) боковых фасадах капитальных объектов с использованием маскирующих ограждений;
- внутри балкона, лоджии, не превышая верхнюю высотную отметку ограждения балкона, лоджии;
- в специально оборудованных для этих целей местах, нишах, предусмотренных проектной документацией при строительстве, реконструкции, капитальном ремонте капитального объекта, с использованием маскирующих ограждений;
- под лестницей входной группы с использованием маскирующих ограждений;
- в окнах подвального (цокольного) этажа без выхода за плоскость фасада;
- на крышах капитальных объектов;
- в арочных проездах на высоте не менее 3,0 метра от поверхности земли с соблюдением единой горизонтальной оси с использованием маскирующих ограждений;
- под оконными проемами с использованием маскирующих ограждений с соблюдением единой горизонтальной и вертикальной осей.

2. Маскирующие ограждения на фасадах капитальных объектов должны быть выполнены в виде экранов, решеток, корзин, состоящих из передней и боковых панелей, выполненных из горизонтальных реек: ширина рейки - не менее 0,03 м и не более 0,06 м, расстояние между

ближайшими рейками - не менее 0,03 м и не более 0,06 м; в цвет части фасада капитального объекта, указанный в колерном паспорте капитального объекта, на которой размещаются маскирующие ограждения.

3. Требования к размещению наружных блоков систем кондиционирования на дворовых фасадах капитальных объектов не устанавливаются.

4. Размещение наружных блоков систем кондиционирования не должно нарушать законные интересы собственников жилых помещений в непосредственной близости с оборудованием.

5. В соответствии со статьей 36 Жилищного кодекса Российской Федерации собственниками помещений в многоквартирном доме решение о возможности или невозможности размещения наружных блоков кондиционеров на фасадах многоквартирного дома может быть принято на общем собрании собственников помещений данного многоквартирного дома.

Условные обозначения:

 - выноска и номер позиции согласно ведомости отделки фасадов (см. лист 1, 2)

СОГЛАСОВАНО
Заместитель начальника ДГА
главный архитектор
Карасев С.А.
« 19 » 05 2026 г.

005-2026-КП					
Колерный паспорт по улице Крупской, № 18, Мотовилихинского района г. Перми					
Изм.	Кол. уч.	Лист	№ док.	Подп.	Дата
Разработал	Курзанов			<i>[Signature]</i>	04.26
Многоквартирный жилой дом					
				Стадия	Лист
				П	6
Дворовой фасад					
ООО "Рост-Строй-Групп"					
Н. контр.	Серебrenников			<i>[Signature]</i>	04.26

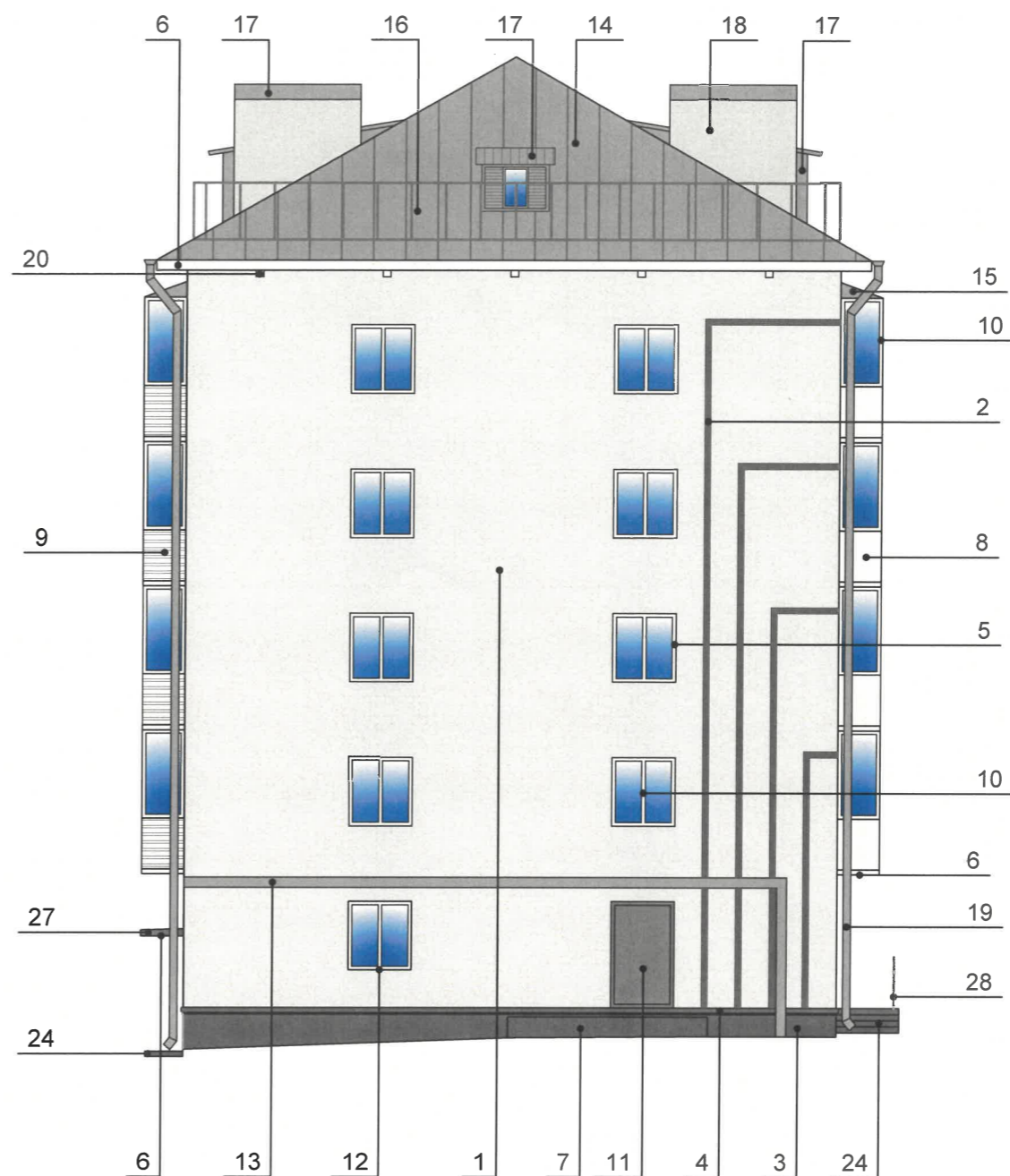
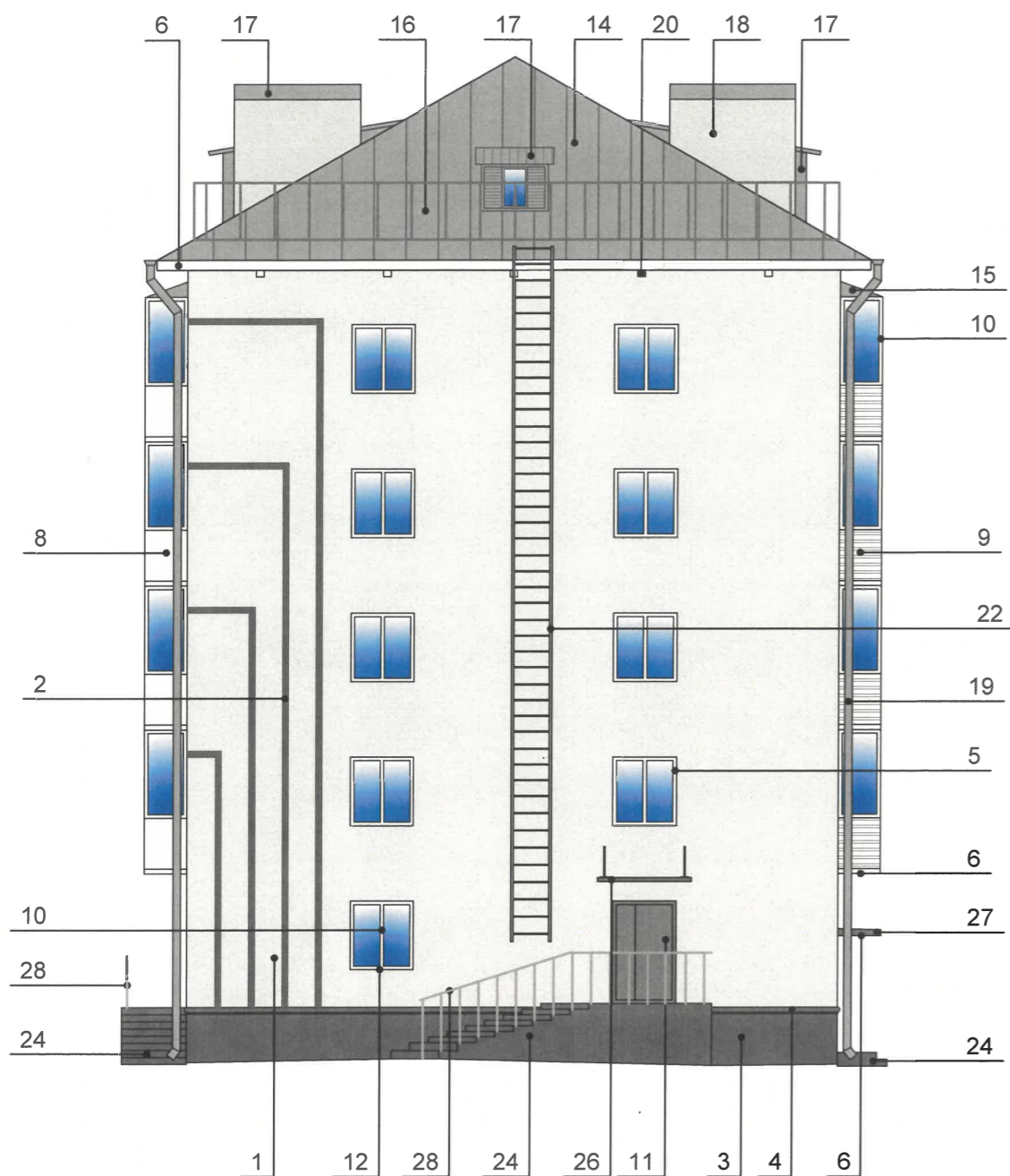
Согласовано

Взам. инв. №

Подп. и дата

Инв. № подл.

Боковые фасады



СОГЛАСОВАНО
 Заместитель Начальника ДГА
 - главный архитектор
Карасев С.А.
 « 19 » 05 20 26 г.

Условные обозначения:

1 - выноска и номер позиции согласно ведомости отделки фасадов (см. лист 1, 2)

						005-2026-КП			
						Колерный паспорт по улице Крупской, № 18, Мотовилихинского района г. Перми			
Изм.	Кол. уч.	Лист	№ док.	Подп.	Дата	Многоквартирный жилой дом	Стадия	Лист	Листов
Разработал	Курзанов			<i>[Signature]</i>	04.26		П	7	
Н. контр.	Серебрянников			<i>[Signature]</i>	04.26	Боковые фасады	ООО "Рост-Строй-Групп"		

Согласовано	
Взам. инв. №	
Подп. и дата	
Инв. № подл.	



Условия размещения средств размещения информации, рекламных конструкций:

1. Места размещения информации располагаются относительно условной прямой линии - единой горизонтальной оси. Местоположение оси на фасаде определяется как половина расстояния между верхним и нижним архитектурным элементом (окна, наличники, карниз, фриз и др.), выделяющимся (западающим, выступающим) из плоскости стены.
2. Размещение вывесок в границах Гостевого маршрута осуществляется в соответствии с колерным паспортом капитального объекта с учетом законодательства об объектах культурного наследия, Требованиям к вывескам в границах Гостевого маршрута, утвержденным Решением Пермской городской Думы от 24.04.2025 №80 «О внесении изменений в Правила благоустройства территории города Перми, утвержденные решением Пермской городской Думы от 15.12.2020 № 277».
3. Размещение вывесок по отношению друг к другу, их конфигурация, цветовое решение и наполненность информацией должны соответствовать Требованиям к вывескам в границах Гостевого маршрута.
4. Максимальный размер информационных табличек - 0,5 м x 0,7 м.
5. Узел крепления каждого типа объекта информации разрабатывается отдельным рабочим проектом.
6. В случае размещения рекламной конструкции на фасаде здания, строения, сооружения, такая конструкция должна быть отражена в составе нового колерного паспорта, а ее размещение должно осуществляться в соответствии с действующим порядком установки эксплуатации рекламных конструкций на территории города Перми, утвержденным решением Пермской городской Думы от 27.01.2009 № 11, с последующим получением на установку и эксплуатацию рекламной конструкции в установленном порядке.
7. Вывески, не соответствующие Требованиям к вывескам в границах Гостевого маршрута и не зафиксированные в колерном паспорте капитального объекта, подлежат приведению в соответствие Требованиям к вывескам в границах Гостевого маршрута, и согласованию в колерном паспорте капитального объекта или демонтажу силами и за счет средств владельца вывески, в случае если владелец вывески известен, а в случае если неизвестен - владельца капитального объекта, помещения, расположенного в капитальном объекте, на котором расположена вывеска.
8. В случае возникновения спорных ситуаций с другими организациями в отношении мест размещения нестандартных вывесок, расположенных не в границах занимаемого помещения, регулирование конфликта


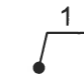
и окончательное решение по размещению вывесок той или иной претендующей организации в соответствии с положениями Жилищного кодекса Российской Федерации должно приниматься на собрании собственников помещений в многоквартирном доме.



9. Размещение вывесок, перекрывающих оконные проемы, а также расположенных на балконах, лоджиях зданий и сооружений должно быть согласовано с собственниками помещений, к которым относится балкон и данный оконный проем.

10. В случае возникновения спорных ситуаций в отношении места размещения информационной конструкции на парапете кровли/кровле/стене у кровли, регулирование конфликта и окончательное решение по размещению информационной конструкции должно приниматься на собрании собственников помещений в многоквартирном доме в соответствии с положениями Жилищного кодекса Российской Федерации.

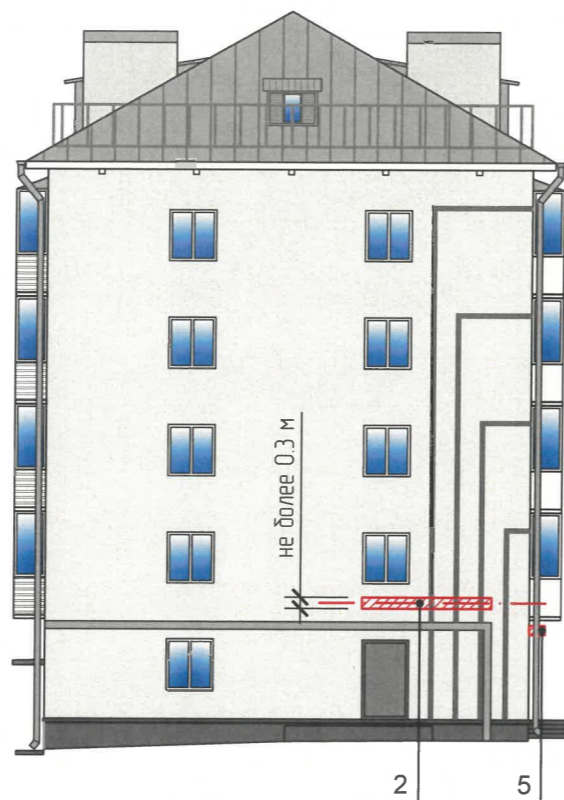
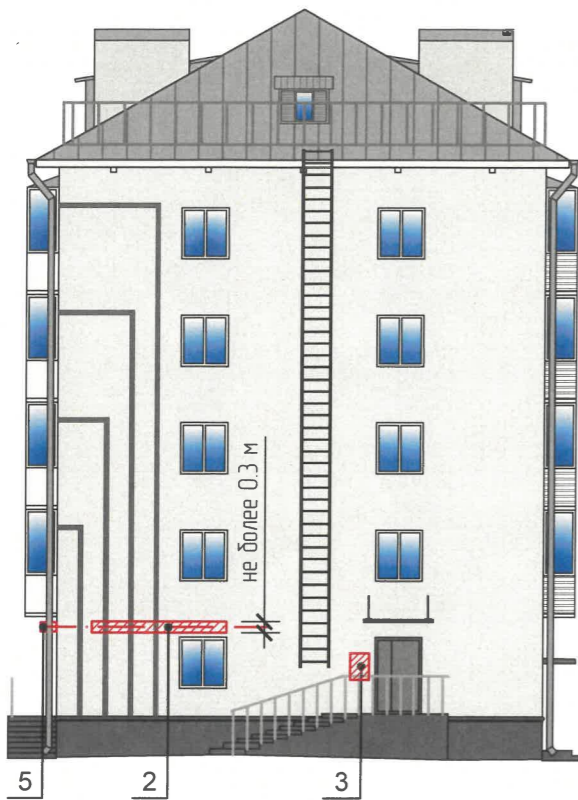
Согласовано
Заместитель Начальника ДГА
- главный архитектор
Карасев С.А.
« 19. » 05 2026

Условные обозначения:

-  - место допустимого размещения средств размещения информации и рекламных конструкций
-  - выноска и номер позиции согласно ведомости размещения средств размещения информации и рекламных конструкций

						005-2026-КП			
						Колерный паспорт по улице Крупской, № 18, Мотовилихинского района г. Перми			
Изм.	Кол. уч.	Лист	№ док.	Подп.	Дата	Многоквартирный жилой дом	Стадия	Лист	Листов
Разработал		Курзанов			04.26		П	8	
Н. контр.		Серебренников			04.26	Размещение средств размещения информации, рекламных конструкций	ООО "Рост-Строй-Групп"		

Согласовано
Взам. инв. №
Подп. и дата
Инв. № подл.



Узел крепления средств размещения информации (поз. 1) на фасад

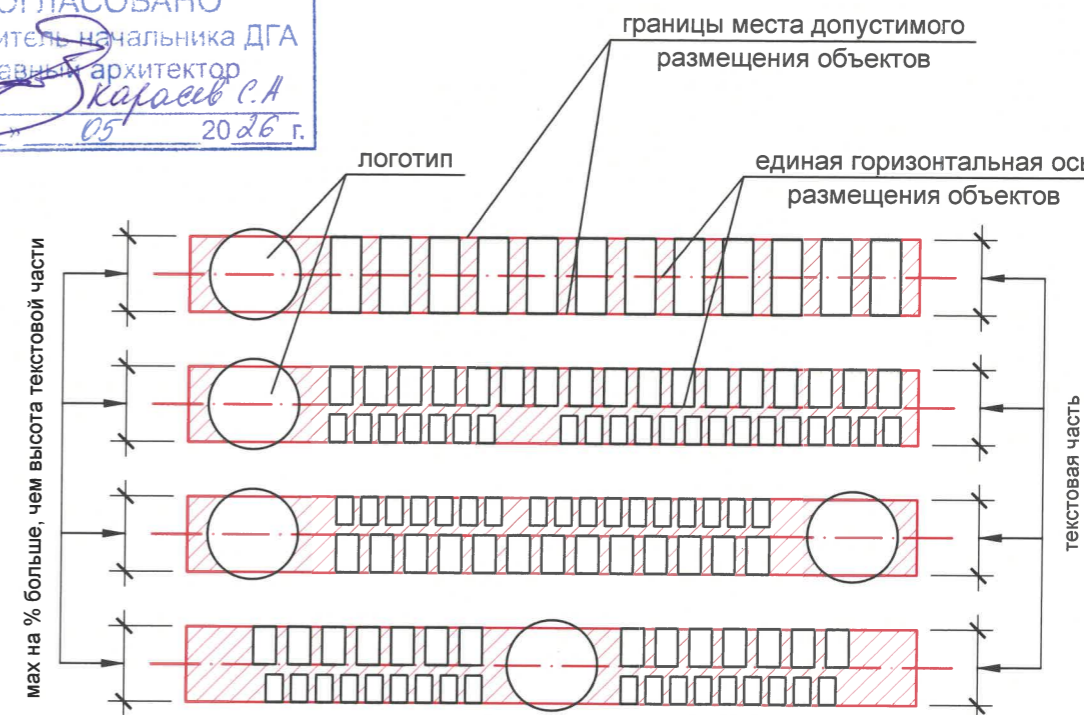


Схемы компоновки объемных букв и/или логотипов, знаков относительно оси и места допустимого размещения

Ведомость средств размещения информации и рекламных конструкций

Поз.	Тип вывески, материал, способы крепления	Цвет (с указанием RAL)	Наличие подсветки
1	Указатель с наименованием улицы и номером дома (здания) (п. 11.4.2 решения Пермской городской Думы от 15.12.2020 № 277). Пластик, металл	Синий фон (RGB 0; 20; 120), белый	Возможна внутренняя подсветка
2	Вывеска - объемные буквы и/или логотипы без подложки на металлических направляющих в цвет фасада на стене здания. Металл, пластик, пленки	Фирменные цвета	Внутренняя или контурная подсветка
3	Информационная табличка (режимник). Одиночная (500x700). Металл, пластик, пленки	Фирменные цвета	Без подсветки
4	Информационная табличка (режимник). Одиночная (500x700). Несплошная выклейка буквенными, цифровыми символами (знаками) из декоративной пленки на стекле	Фирменные цвета	Без подсветки
5	Панель-кронштейн. Металл, пластик, пленки	Фирменные цвета	Без подсветки
6	Вывеска в виде сплошной панели с внутренней стороны витрин, витражей, оконных блоков (высотой не более половины высоты одного остекления витрины, витража, оконного блока, шириной не более половины ширины одного остекления витрины, витража, оконного блока) путем крепления такой панели подвесами к верхней части проема витрины, витража, оконного блока (например, на тросах) с отступом от остекления не менее чем на 0,15 м. Металл, пластик, пленки.	Фирменные цвета	Возможна подсветка

СОГЛАСОВАНО
Заместитель начальника ДГА
- главный архитектор
Карасев С.А.
« 15 » 05 2026 г.



Согласовано

Взам. инв. №

Подп. и дата

Инв. № подл.

						005-2026-КП			
						Колерный паспорт по улице Крупской, № 18, Мотовилихинского района г. Перми			
Изм.	Кол. уч.	Лист	№ док.	Подп.	Дата	Многоквартирный жилой дом	Стадия	Лист	Листов
Разработал	Курзанов				04.26		П	9	
Н. контр.	Серебренников				04.26	Размещение средств размещения информации, рекламных конструкций (окончание)	ООО "Рост-Строй-Групп"		

Позиции, согласно ведомости отделки фасадов	RAL Design 110 90 05	C:	12	
		M:	5	
		Y:	15	
		K:	0	
		R:	228	
		G:	231	
		B:	221	
1				

Позиции, согласно ведомости отделки фасадов	RAL Classic 9002	C:	5	
		M:	0	
		Y:	10	
		K:	10	
		R:	221	
		G:	222	
		B:	212	
13, 18, 20				

Позиции, согласно ведомости отделки фасадов	RAL Design 000 50 00	C:	49	
		M:	39	
		Y:	38	
		K:	25	
		R:	120	
		G:	122	
		B:	122	
2, 3, 4, 5, 7, 24				

Позиции, согласно ведомости отделки фасадов	RAL Classic 7005	C:	30	
		M:	10	
		Y:	20	
		K:	60	
		R:	107	
		G:	113	
		B:	111	
12, 21, 23, 25, 26, 27				

Позиции, согласно ведомости отделки фасадов	RAL Classic 7037	C:	30	
		M:	20	
		Y:	20	
		K:	40	
		R:	124	
		G:	127	
		B:	126	
11				

Позиции, согласно ведомости отделки фасадов	RAL Classic 7004	C:	0	
		M:	0	
		Y:	0	
		K:	45	
		R:	158	
		G:	160	
		B:	161	
14, 15, 16, 17, 19, 22				

Позиции, согласно ведомости отделки фасадов	RAL Classic 9003	C:	0	
		M:	0	
		Y:	0	
		K:	0	
		R:	244	
		G:	248	
		B:	244	
5, 6, 8, 9, 10, 12, 25				

Цвета в стандарте RAL и цветовой палитре CMYK, RGB приведены с сайта: <https://colorscheme.ru> (каталоги цветов: RAL CLASSIC, RAL DESIGN)

						005-2026-КП			
						Колерный паспорт по улице Крупской, № 18, Мотовилихинского района г. Перми			
Изм.	Кол. уч.	Лист	№ док.	Подп.	Дата	Многоквартирный жилой дом	Стадия	Лист	Листов
Разработал	Курзанов			<i>[Подпись]</i>	04.26		П	10	
Н. контр.	Серебренников			<i>[Подпись]</i>	04.26	Эталоны колеров	ООО "Рост-Строй-Групп"		

СОГЛАСОВАНО
Заместитель начальника ДГА
- главный архитектор
Карасьев С.А.
« 19 » 05 / 2026 г.

Согласовано	
Инд. № подл.	
Подп. и дата	
Взам. инв. №	