

Индивидуальный предприниматель Соловьёв Андрей Викторович

№ 059-22-01-26-920 05 14.05.2016

Заказчик: ИП Седова Т.Г.

**ПАСПОРТ ВНЕШНЕГО ОБЛИКА (КОЛЕРНЫЙ ПАСПОРТ)
ОБЪЕКТА КАПИТАЛЬНОГО СТРОИТЕЛЬСТВА**
(за исключением объектов, строительство которых не завершено)
(далее - колерный паспорт)

АДРЕС ОБЪЕКТА: г.Пермь, административный район Свердловский,
улица Героев Хасана, здание (строение) №52а

шифр: 12-1/06-2026-ПОФ

ПЕРМЬ 2026г.

Ведомость чертежей, отображающих архитектурные решения

Пояснительная записка

ЛИСТ	НАИМЕНОВАНИЕ	ПРИМЕЧАНИЯ
1	Общие данные (Начало).	
1.1	Общие данные (Окончание).	
2	Существующее состояние фасада. Общий вид здания.	
3	Фасады. (Начало).	
3.1	Фасады. (Окончание).	
4	Размещение средств размещения информации, рекламных конструкций.	
5	Эталоны колеров	

Объект капитального строительства - 1-2-этажное здание (станция техн. обслуживания автомобилей) по адресу: г.Пермь, свердловский район, ул. Героев Хасана, д.52а, земельный участок с кадастровым номером 59:01:4410921:21.

Год постройки и ввод в эксплуатацию: год завершения строительства 2005, ввод в эксплуатацию (данные отсутствуют).

Объект: 1-2-этажное здание станции технического обслуживания автомобилей.

В плане здание состоит из двух прямоугольников, габаритами 12,9x21,64м.

Несущие стены: из пенобетона, отделка стен, цоколя пластиковые панели.

Кровля: плоская с покрытием профнастилом.

Входные двери, окна: металлопластиковые, остекленные.

Ранее разработанные колерные паспорта: не разрабатывались.

Нахождение в границах зон объектов культурного наследия: рассматриваемый объект не располагается в зоне охраны объектов культурного наследия.

Настоящий колерный паспорт выполняется в связи капитальным ремонтом фасадов, где:

- определяются типы и виды отделки, и их цветовые решения;

- устанавливаются виды и места размещения средств размещения информации, рекламных конструкций.

Ведомость отделки фасадов

ПОЗ.	ЭЛЕМЕНТ ФАСАДА	ЭТАЛОН ЦВЕТА	ОБОЗНАЧ	ВИД ОТДЕЛКИ	ПРИМ.
1	Основное поле стен №1. Ворота. Верхняя часть фриза		RAL 7005	Фальцевые панели / Алюм. композитные листы или кассеты металлические	
2	Основное поле стен №2		RAL 7044	Алюм. композитные листы или кассеты металлические	
3	Ограждение кровли, лестниц. Конструкция козырька.		RAL 7005 Мышино-серый	Металл с покрытием атмосферостойкой краской	
4	Цоколь / Нижняя часть фриза.		RAL 7005 Мышино-серый	Керамогранит / Алюм. композитные листы или кассеты металлические	
5	Окна. Двери.		RAL 9010/9006	Металлопластик / Металл с покрытием атмосферостойкой краской	
6	Отливы окон, парпет, вент. коробка, кровля.		RAL 7004 Сигнальный серый	Металл с покрытием атмосферостойкой краской	
7	Ступени входных групп		RAL 7004 Сигнальный серый	Керамогранит	

Цветовое решение и применяемые материалы обеспечивают комплексное решение всех элементов фасадов, единство архитектурного облика здания. Средства размещения информации, рекламные конструкции не нарушат архитектурный облик здания.

Предметом согласования данного колерного паспорта являются: принятые цветовые решения элементов фасада, применяемые материалы существующего объекта недвижимости, а также определение возможных типов размещения средств размещения информации на нем. Средства размещения информации, рекламные конструкции, не соответствующие типу и местам их возможного размещения, подлежат демонтажу.

В соответствии с Градостроительным кодексом Российской Федерации, решением Пермской городской Думы от 15.12.2020 № 277 «Об утверждении Правил благоустройства территории города Перми» и постановлением администрации города Перми от 22.02.2017 № 130 «Об утверждении формы и Порядка согласования паспорта внешнего облика (колерного паспорта) объекта капитального строительства (за исключением объектов, строительство которых не завершено)» колерные паспорта либо их изменения не являются разрешительной документацией на строительство, реконструкцию объекта капитального строительства; не являются правовым основанием на устройство (переустройство, демонтаж) пристроек, навесов, козырьков и других архитектурных элементов объекта капитального строительства.

При проведении капитального ремонта здания в сроки, установленные пунктом 11.3 Правил благоустройства для зданий, расположенных в границах городского центра и обращенных одним из фасадов на территорию общего пользования, капитальных объектов, обращенных одним из фасадов на улицу особого градостроительного значения-магистраль городского значения (не реже 1 раза в 5 лет после дня ввода в эксплуатацию капитальных объектов при строительстве, реконструкции или после дня подписания документа о приемке выполненных работ по Текущему ремонту, Капитальному ремонту капитальных объектов) необходима разработка колерного паспорта здания, предусматривающего отделку фасада и цветовое решение, соответствующие требованиям Правил благоустройства в редакции решения Пермской городской Думы от 22.10.2024 № 177.

СОГЛАСОВАНО
Заместитель начальника ДГА
- главный архитектор
« 27 » 05 2026 г.

						12-1/06-2026-ПОФ			
						Колерный паспорт по ул. Героев Хасана, № 52а, Свердловского района г.Перми			
Изм.	Кол.уч.	Лист	№Док.	Подп.	Дата	1-2-этажное здание станции технического обслуживания автомобилей	Стадия	Лист	Листов
Разраб.		Соловьёв			06/26		П	1	7
						Общие данные (Начало)	ИП Соловьёв А.В. +7(902) 80 07 982		

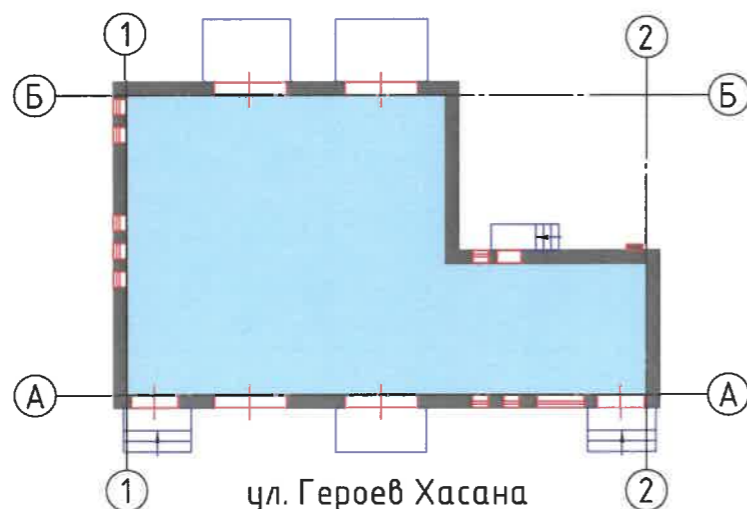
Инструкция о порядке производства работ, связанных с окраской фасадов и всех наружных частей зданий, сооружений, строений, расположенных на территории города Перми

- Окраска (отделка) фасадов и всех наружных частей зданий, сооружений, строений, расположенных на территории города Перми, может производиться лишь на основании паспорта внешнего облика объекта капитального строительства (колерного паспорта), согласованного с департаментом градостроительства и архитектуры администрации г. Перми (далее - ДГА).
- До начала процесса окраски (отделки) здания или какого-либо сооружения должны быть произведены работы по капитальному ремонту всех без исключения его наружных частей, подлежащих окраске.
- До начала ремонта зданий, имеющих газосветовую рекламу, сообщить рекламораспространителю о предстоящих работах на фасаде здания с целью сохранения вывесок либо их демонтажа.
- Полуразрушенные и разрушенные архитектурные художественно-скульптурные элементы фасада: карнизы, фризy, колонны, пилястры, сандрики, кронштейны, обрамления проемов, различные лепные украшения, барельефы, мозаика, художественная роспись и т.п. подлежат обязательному восстановлению в своем первоначальном виде. Категорически запрещается производить окраску здания без предварительного восстановления указанных элементов декора фасада.
- Металлические поверхности отдельных элементов фасада: чугунные решетки, ограждения балконов и лестниц, элементы входных групп, двери, кронштейны и прочие архитектурно-художественные элементы фасада перед окраской очищаются от грязи, ржавчины, старой краски и покрываются вновь атмосферостойкой краской для металлических поверхностей.
- В соответствии с выданными образцами цвета (колерами) на окраску (отделку) здания организация, производящая ремонт здания, составляет пробные образцы цвета, которые наносятся на подготовленную для покраски поверхность стены в уровне 1-го этажа здания (не выше 1,5 метров от земли).
- Проверку и согласование пробного образца цвета (выкраса колера) производит уполномоченный представитель ДГА. Без указанных проверки и согласования производить окраску (отделку) фасадов здания категорически запрещается.
- Домоуправления, организации и учреждения, производящие окраску (отделку) и связанный с нею ремонт фасадов здания, несут ответственность за выполнение настоящей инструкции и могут быть привлечены к административной ответственности за ее нарушение в соответствии со статьей 6.8.2 «Нарушение требований к внешнему виду фасадов зданий, строений, сооружений» Закона Пермского края от 06.04.2015 № 460-ПК «Об административных правонарушениях в Пермском крае».
- По всем вопросам, связанным с производством работ, необходимо обращаться в ДГА по адресу: г. Пермь, ул. Сибирская, 15, каб. 315, тел. 212-76-98.

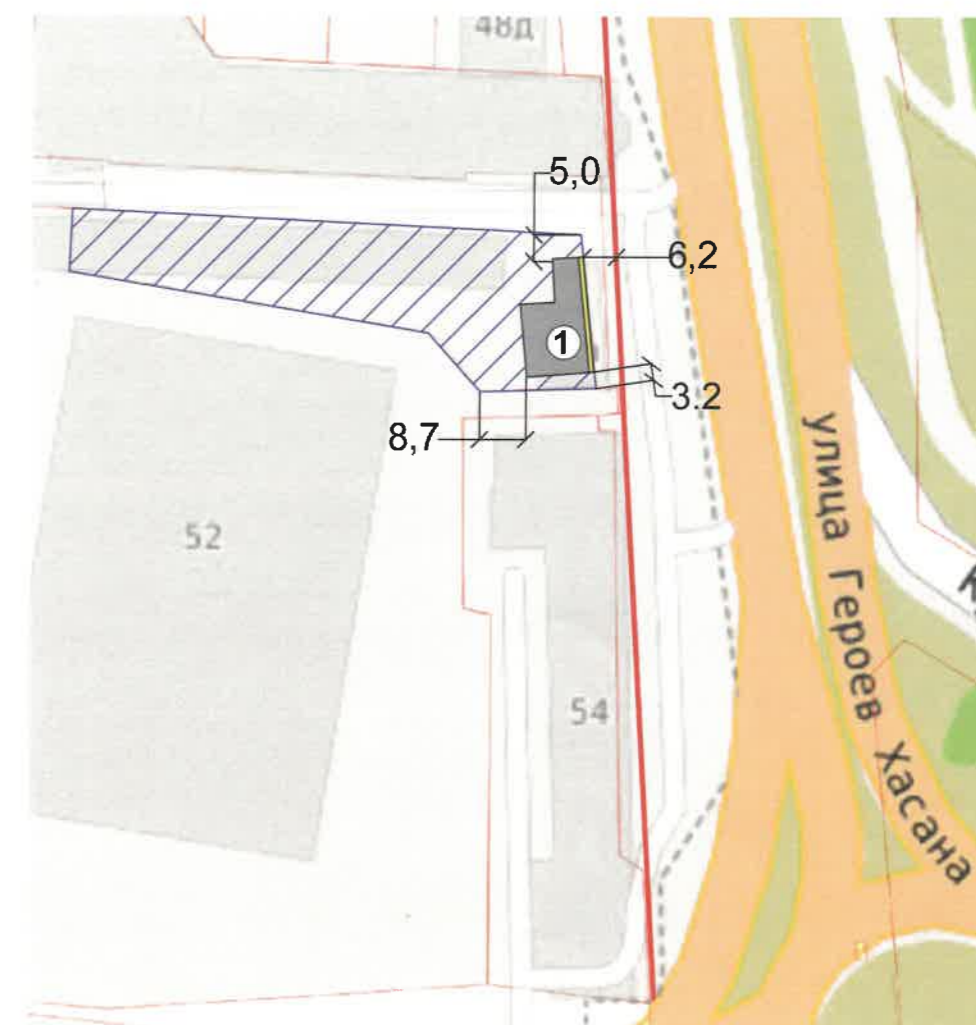
Ведомость ссылочных и прилгаемых документов

ОБОЗНАЧЕНИЕ	НАИМЕНОВАНИЕ	ПРИМЕЧАНИЕ
	Ссылочные документы:	
Решение Пермской городской Думы от 15.12.2020 № 277	Об утверждении Правил благоустройства территории города Перми	
Постановление администрации г. Перми от 22.02.2017 № 130	Об утверждении формы и Порядка согласования паспорта внешнего облика (колерного паспорта) объекта капитального строительства (за исключением объектов, строительство которых не завершено)	

План условных координационных осей



Ситуационный план

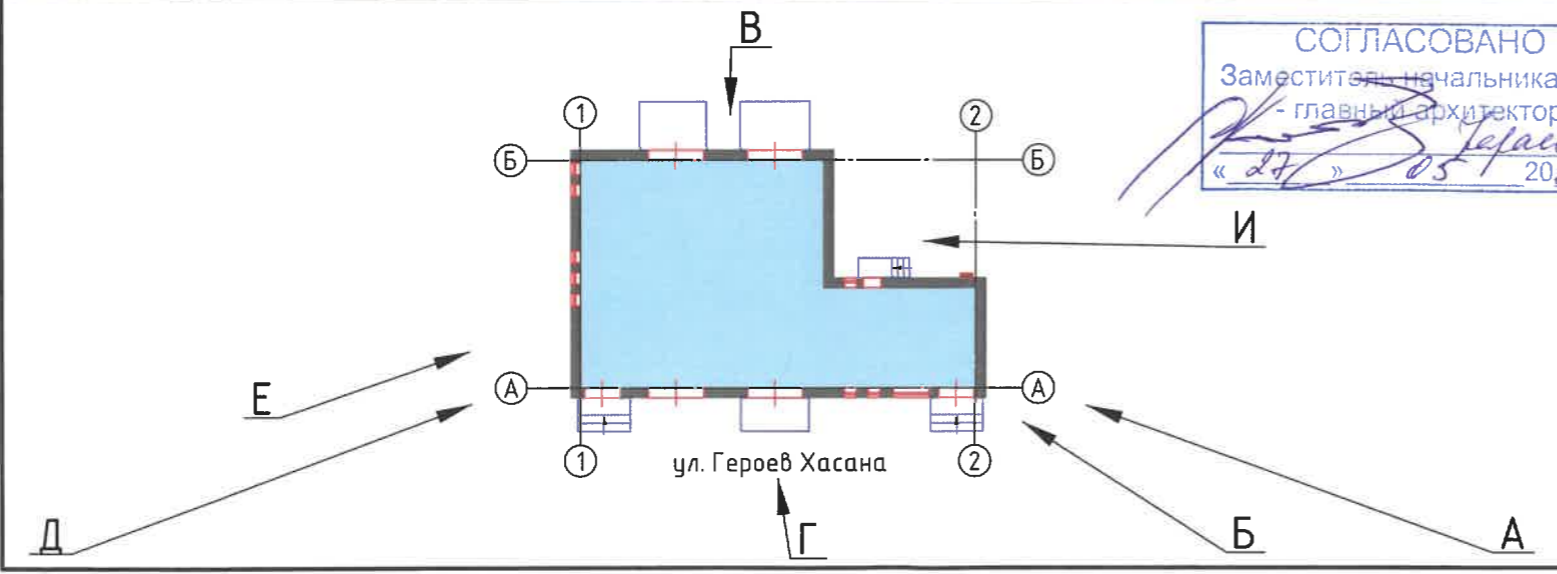
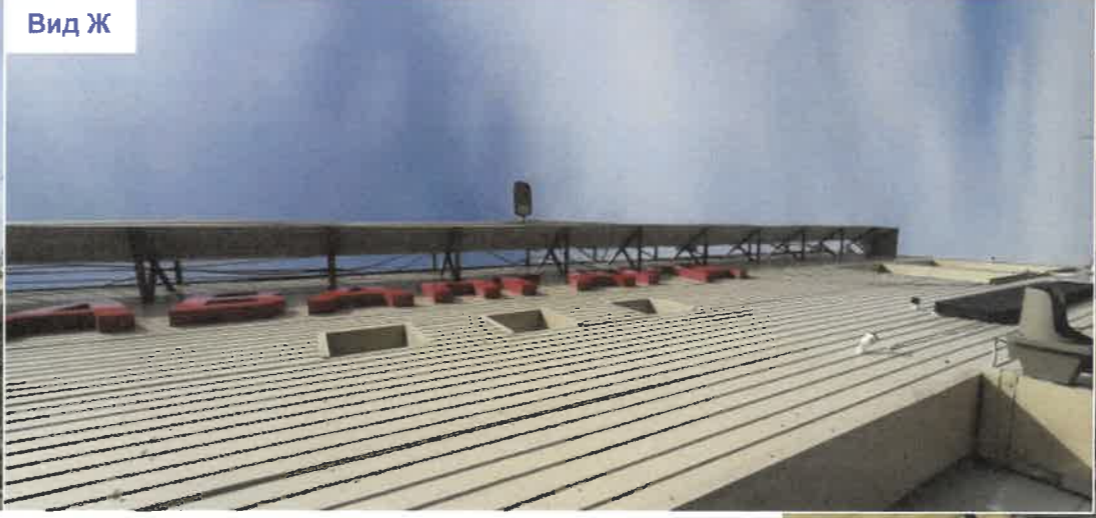


СОГЛАСОВАНО
Заместитель начальника ДГА
- главный архитектор
« 27 » 05 2026 г.

Условные обозначения

- ① - 1-2-этажное здание станции технического обслуживания автомобилей по ул. Героев Хасана, 52а в Свердловском районе г.Перми с кадастровым номером 59:01:4410921:67
- Красные линии
- Границы земельного участка с кадастровым номером 59:01:4410921:21
- Фасады с местами размещения средств размещения информации, рекламных конструкций
- М - Расстояние от Объекта до границ земельного участка

						12-1/06-2026-ПОФ			
						Колерный паспорт по ул. Героев Хасана, № 52а, Свердловского района г.Перми			
Изм.	Кол.уч.	Лист	№Док.	Подп.	Дата	1-2-этажное здание станции технического обслуживания автомобилей	Стадия	Лист	Листов
Разраб.			Соловьёв		06/26		П	1.1	
						Общие данные (Окончание)		ИП Соловьёв А.В. +7(902) 80 07 982	



СОГЛАСОВАНО
 Заместитель начальника ДГА
 - главный архитектор
 « 27 » 05 2026 г.

Дата фотофиксации 14.05.2026

12-1/06-2026-ПОФ

Колерный паспорт по ул. Героев Хасана, № 52а,
 Свердловского района г.Перми

Изм.	Кол.уч.	Лист	№Док.	Подп.	Дата
Разраб.		Соловьёв			06/26

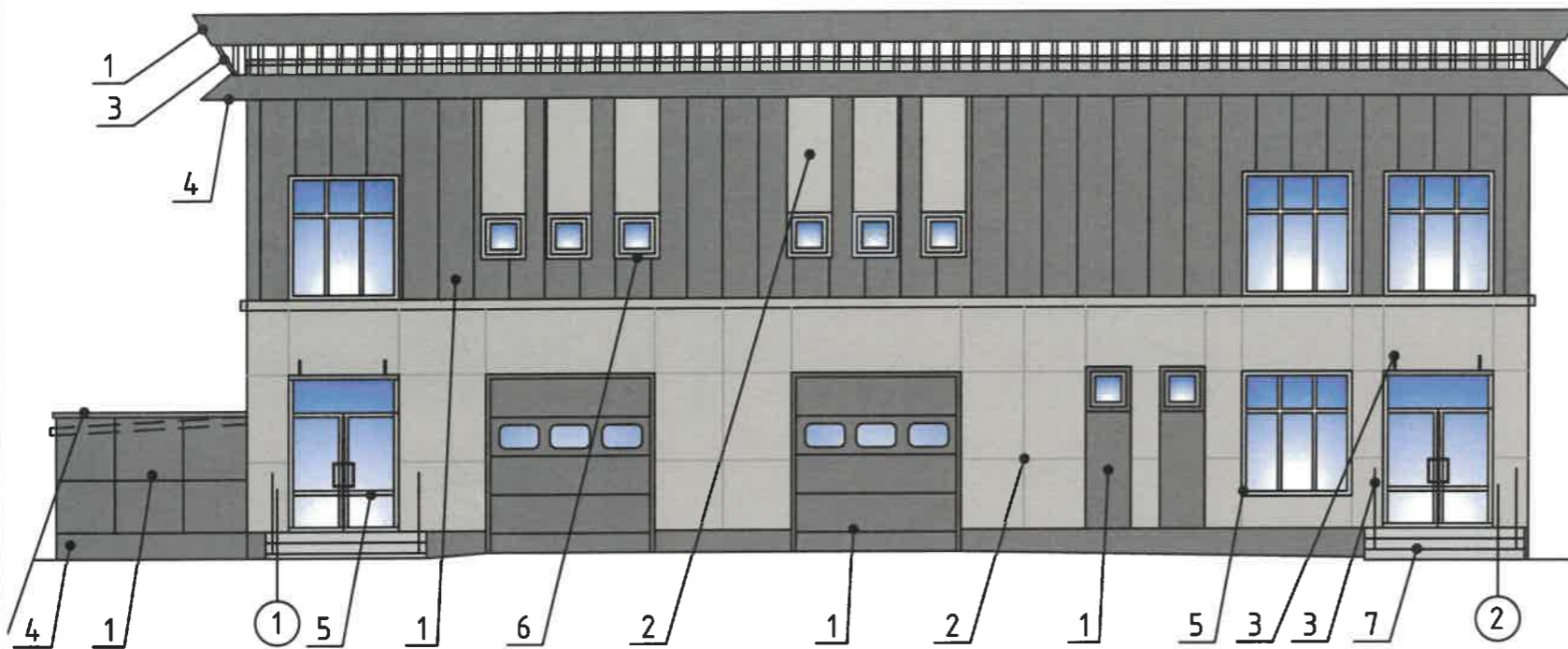
1-2-этажное здание станции
 технического обслуживания
 автомобилей

Стадия	Лист	Листов
П	2	

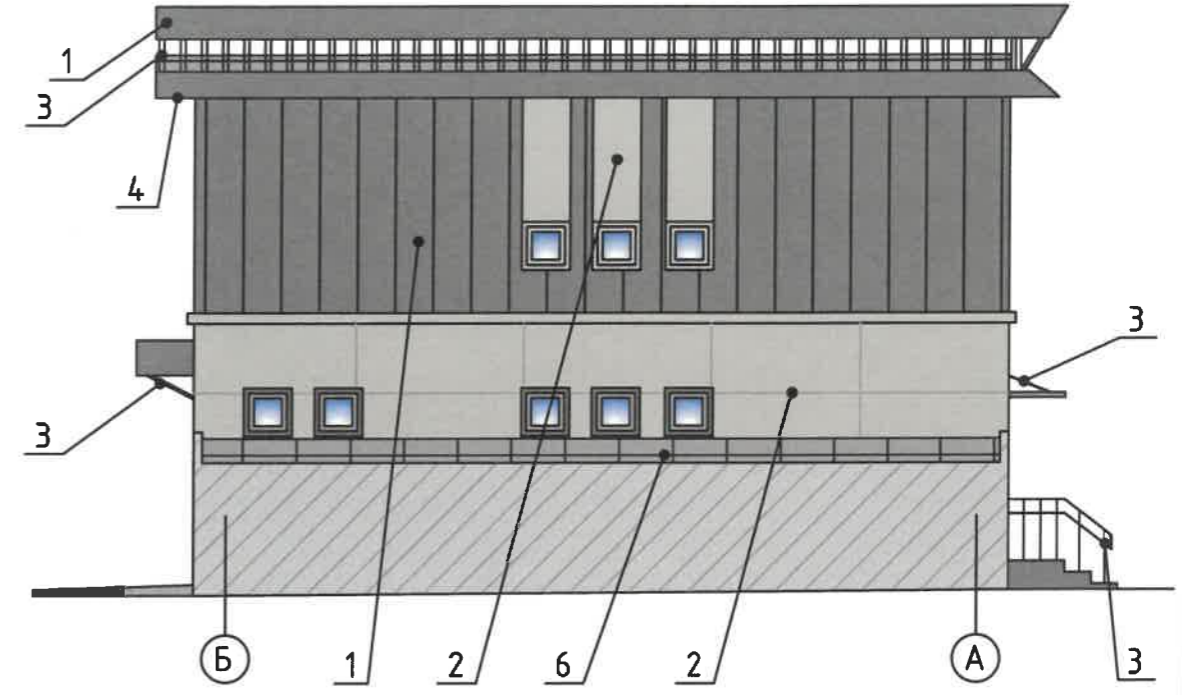
Существующее состояние фасада.
 Общий вид здания.

ИП Соловьёв А.В.
 +7(902) 80 07 982

Главный фасад в осях 1 - 2



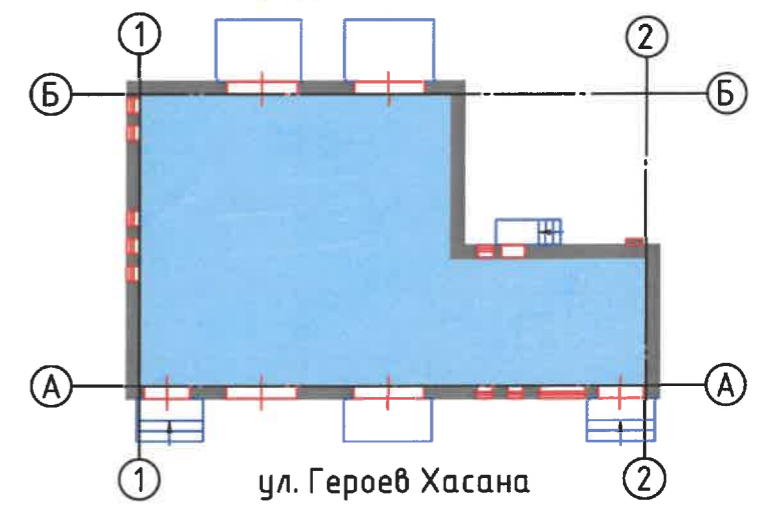
Боковой фасад в осях Б - А



Примечание:

1. В случае, если наружные лестницы при дополнительно устроенных входах в общественные помещения здания выходят за границы предоставленного земельного участка и красные линии квартала, то устройство дополнительных или переустройство существующих входных групп требует получения разрешения в установленном порядке.
2. Требования к входным группам установлены пунктом 11.7 Правил благоустройства территории города Перми, утвержденных Решением Пермской городской Думы от 15.12.2020 № 277.
3. При размещении новой входной группы, изменении входной группы при проведении реконструкции, капитального ремонта здания, строения, сооружения требуется разработка проекта колерного паспорта.
4. Размещение входных групп, расположенных в границах территорий достопримечательных мест на территории города Перми, должно соответствовать требованиям, установленным органом охраны объектов культурного наследия.
5. Требования к входным группам, расположенным в границах территорий общего пользования, за исключением входных групп, расположенных в границах территорий достопримечательных мест:
 - архитектурные элементы входных групп (крыльца, входная площадка, ступени, лестницы, ограждения, парапеты, роллетные системы (рольставни), козырьки, приемки, пандусы или подъемные устройства для маломобильных групп населения) должны быть выполнены параллельно фасаду здания, строения, сооружения на расстоянии не более чем 1,5 м от фасада здания, строения, сооружения и при условии сохранения ширины пешеходной зоны (тротуара) не менее 2 м;
 - размер входной площадки - 1,5 м x 1,85 м;
 - входная группа (приямок) в подвальное или полуподвальное помещение должна быть выполнена параллельно фасаду здания, строения, сооружения с лестницей на расстоянии не более чем 1,5 м от фасада здания, строения, сооружения. По периметру входной группы (приямка) устраивается парапет высотой не более 0,5 м, над входной группой (приямком) устанавливается козырек с водоотводом;
 - на высоте более 0,72 м от уровня земли входная группа должна быть выполнена за счет внутреннего пространства здания, строения, сооружения.
6. Ступени и входная площадка входных групп должны иметь противоскользящее покрытие или полосы.
7. На одном из торцов входной площадки может быть предусмотрен пандус или подъемное устройство для маломобильных групп населения.
8. Наружная кнопка вызывного устройства должна быть размещена в начале заезда на пандус или при входе на подъемное устройство для маломобильных групп населения.
9. Глухие экраны ограждений балконов, лоджий (из профилированного металлического листа, алюминиевых композитных панелей и т.д.) по высоте должны быть не более первоначальной исторической высоты ограждения балкона (лоджии). Нормативную высоту ограждения 1,2 метра следует обеспечивать за счет применения не сплошных элементов ограждения (металлические решетки, перила).
10. Условия размещения дополнительного оборудования см. лист 3.1

СОГЛАСОВАНО
 Заместитель начальника ДГА
 - Главный архитектор
 « 24 » 05 2026 г.

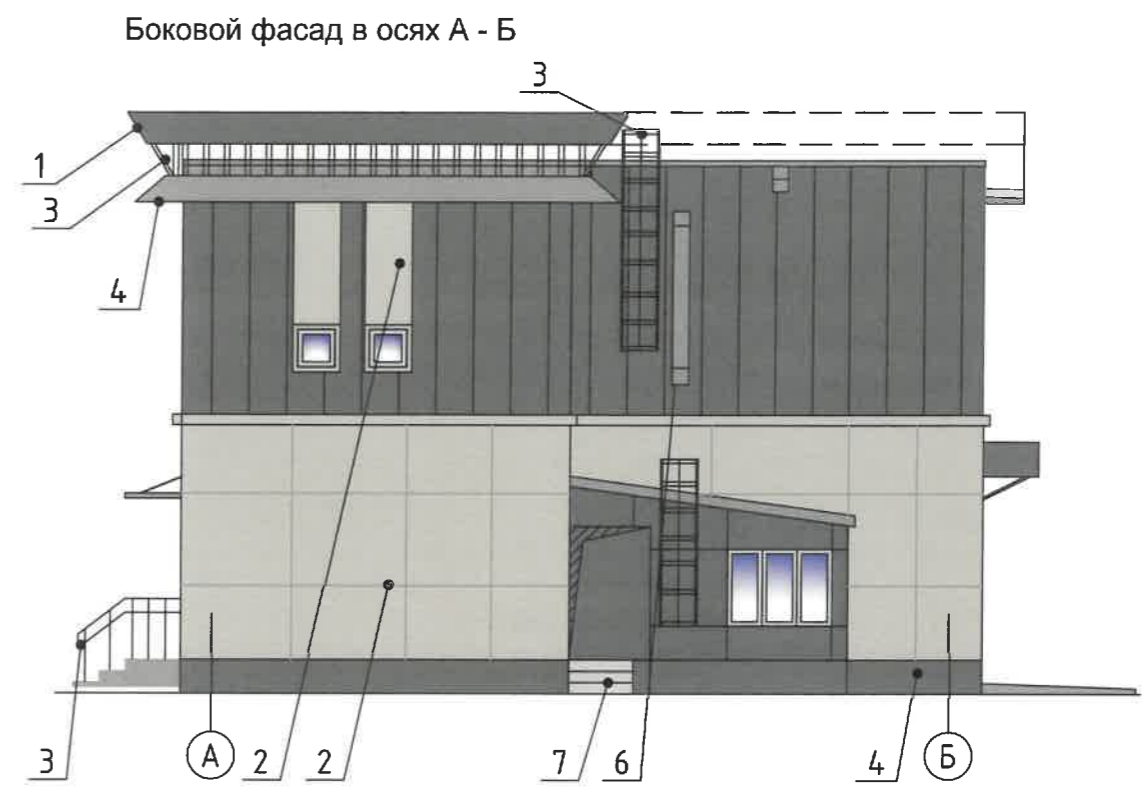
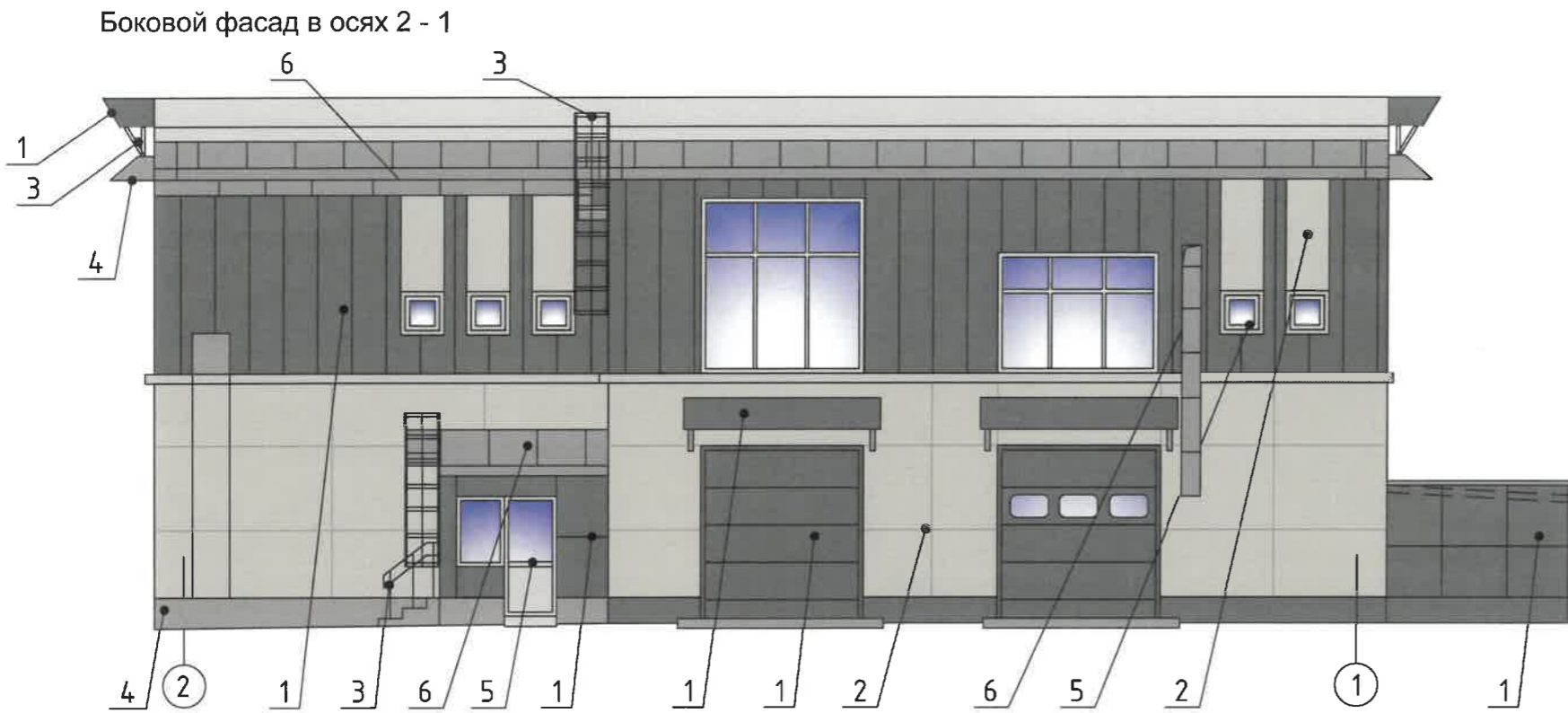


Условные обозначения

5 - выноска и номер позиции, согласно ведомости отделки, см. лист 1

1 - условная координационная ось

						12-1/06-2026-ПОФ			
						Колерный паспорт по ул. Героев Хасана, № 52а, Свердловского района г.Перми			
Изм.	Кол.уч.	Лист	№Док.	Подп.	Дата	1-2-этажное здание станции технического обслуживания автомобилей	Стадия	Лист	Листов
Разраб.				Соловьёв	06/26		П	3	
						Фасады (Начало).	ИП Соловьёв А.В. +7(902) 80 07 982		



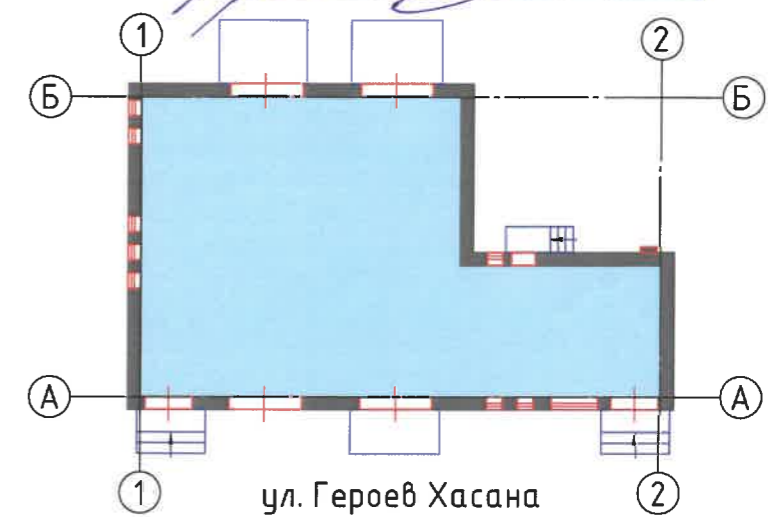
Примечание:

Требования к размещению наружных блоков систем кондиционирования, маскирующих ограждений наружных блоков систем кондиционирования на фасадах капитальных объектов установлены пунктом 11.9 Правил благоустройства, в частности:

1. На фасадах капитальных объектов, расположенных в границах городского центра, а также расположенных на территориях, выходящих на улицы особого градостроительного значения-магистрали городского значения, допускается размещение систем кондиционирования без внешнего блока со скрытой системой циркуляции воздуха через вентиляционные входы/выходы, размещенные в наружной стене фасада (далее - скрытая система) с использованием маскирующих ограждений (решеток).
2. Маскирующие ограждения наружных блоков систем кондиционирования на фасадах капитальных объектов, расположенных в границах городского центра, а также расположенных на территориях, выходящих на улицы особого градостроительного значения-магистрали городского значения, должны быть выполнены в виде экранов, решеток, корзин, состоящих из передней и боковых панелей, выполненных из горизонтальных реек; ширина рейки - не менее 0,03 м и не более 0,06 м, расстояние между ближайшими рейками - не менее 0,03 м и не более 0,06 м; в цвет части фасада капитального объекта, указанный в колерном паспорте капитального объекта, на которой размещаются маскирующие ограждения наружных блоков систем кондиционирования; в цвет части фасада капитального объекта, указанный в колерном паспорте капитального объекта, на которой размещаются маскирующие ограждения (решетки) скрытой системы.
3. Требования к размещению наружных блоков систем кондиционирования на дворовых фасадах капитальных объектов не устанавливаются.
4. Размещение наружных блоков систем кондиционирования не должно нарушать законные интересы собственников жилых помещений в непосредственной близости с оборудованием.
5. В соответствии со статьей 36 Жилищного кодекса Российской Федерации собственниками помещений в многоквартирном доме решение о возможности или невозможности размещения наружных блоков кондиционеров на фасадах многоквартирного дома может быть принято на общем собрании собственников помещений данного многоквартирного дома.
6. Условия устройства и переустройства входных групп см. лист 3

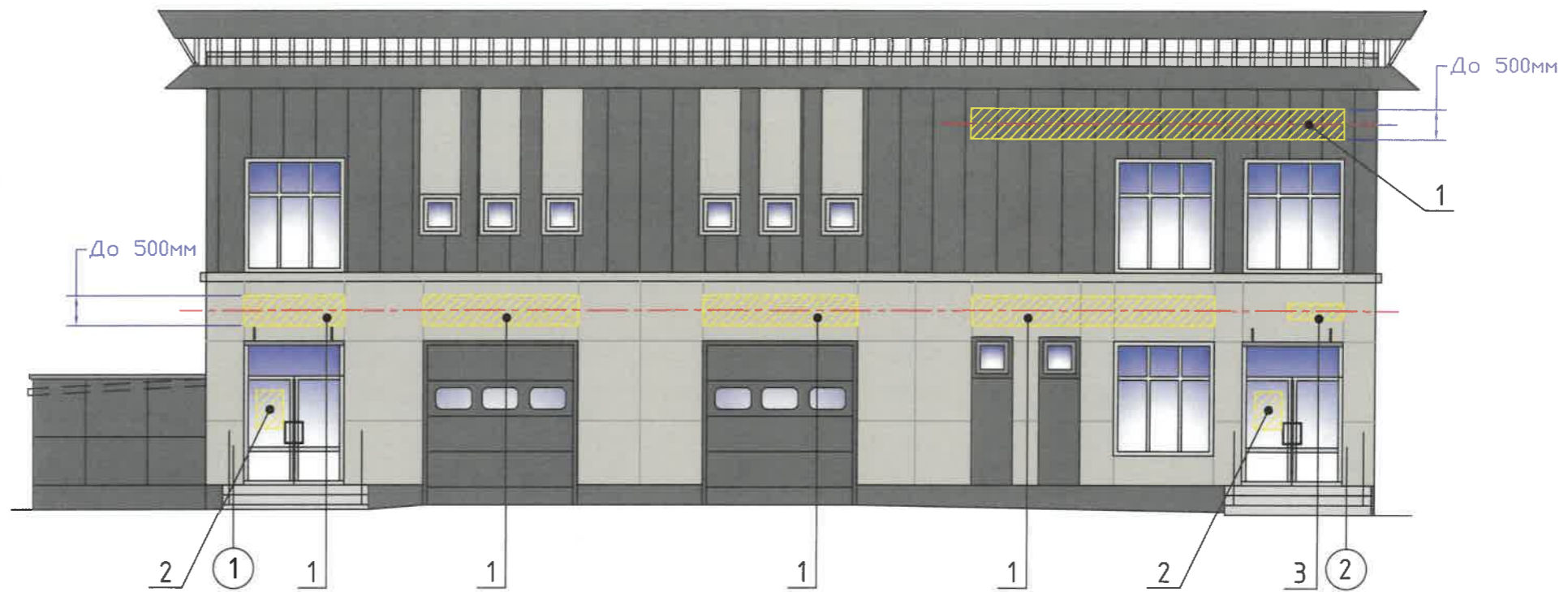
СОГЛАСОВАНО
Заместитель начальника ДГА
- главный архитектор
А.В. Соловьёв
« 27 » 06 20 26 г.

- Условные обозначения**
- 5 - выноска и номер позиции, согласно ведомости отделки, см. лист 1
 - 1 - условная координационная ось



						12-1/06-2026-ПОФ			
						Колерный паспорт по ул. Героев Хасана, № 52а, Свердловского района г.Перми			
Изм.	Кол.уч.	Лист	№Док.	Подп.	Дата	1-2-этажное здание станции технического обслуживания автомобилей	Стадия	Лист	Листов
Разраб.	Соловьёв				06/26		П	3.1	
						Фасады (Окончание).	ИП Соловьёв А.В. +7(902) 80 07 982		

Главный фасад в осях 1 - 2



Ведомость средств размещения информации, рекламных конструкций

№	Тип объекта, материал, способы крепления	Цвет (с указанием RAL)	Наличие подсветки
1.	Вывеска - объемные буквы и/или логотипы без подложки на металлических направляющих в цвет фасада на стене здания. Металл, пластик, пленки	Фирменные цвета	Внешняя или внутренняя, светодиодами
2.	Информационная табличка (режимник). Одиночная (500x700) Не сплошная выклейка буквенными, цифровыми символами (знаками) из декоративной пленки	Фирменные цвета	Без подсветки
3.	Указатель с наименованием улицы и номером дома (здания) (пункт 11.4.2 Решения Пермской городской Думы от 15.12.2020 № 277). Пластик, металл	Синий: R-(0), G-(20), B-(120); белый	Возможна подсветка

Условия размещения средств размещения информации, рекламных конструкций

1. Места размещения информации располагаются относительно условной прямой линии - единой горизонтальной оси. Местоположение оси на фасаде определяется как половина расстояния между верхним и нижним архитектурным элементом (окна, наличники, карниз, фриз и др.), выделяющимся (западающим, выступающим) из плоскости стены.
2. Размещение вывесок и рекламных конструкций должно осуществляться в границах места допустимого размещения средств размещения информации, рекламных конструкций, установленных данным колерным паспортом объекта капитального строительства.
3. Размещение вывесок по отношению друг к другу, их конфигурация, наполненность информацией должны соответствовать Стандартным требованиям к вывескам, их размещению и эксплуатации (далее - Стандартные требования), утвержденным Решением Пермской городской Думы от 15.12.2020 №277.
4. В случае, если планируемые к размещению вывески не соответствуют Стандартным требованиям и действующему колерному паспорту, требуется внесение изменений в колерный паспорт путем разработки нового колерного паспорта.
5. Максимальный размер информационных табличек - 0,5 м x 0,7 м (пункт 2.13 Стандартных требований).
6. Узел крепления каждого типа объекта информации разрабатывается отдельным рабочим проектом.
7. В случае размещения рекламной конструкции на фасаде здания, строения, сооружения, такая конструкция должна быть отражена в составе нового колерного паспорта, а ее размещение должно осуществляться в соответствии с действующим порядком установки эксплуатации рекламных конструкций на территории города Перми, утвержденным решением Пермской городской Думы от 27.01.2009 № 11, с последующим получением на установку и эксплуатацию рекламной конструкции в установленном порядке.
8. В случае возникновения спорных ситуаций с другими организациями в отношении мест размещения вывесок, расположенных не в границах занимаемого помещения, регулирование конфликта и окончательное решение по размещению вывесок той или иной претендующей организации принимает владелец данного объекта.

Условные обозначения

- выноска и номер позиции, согласно ведомости отделки, см. лист 1
- единая горизонтальная ось для размещения объектов
- место допустимого размещения средств размещения информации, рекламных конструкций.
- условная координационная ось

СОГЛАСОВАНО
Заместитель начальника ДГА
- главный архитектор
« 24 » 05 2026 г.

						12-1/06-2026-ПОФ			
						Колерный паспорт по ул. Героев Хасана, № 52а, Свердловского района г.Перми			
Изм.	Кол.уч.	Лист	№Док.	Подп.	Дата	1-2-этажное здание станции технического обслуживания автомобилей	Стадия	Лист	Листов
Разраб.		Соловьёв			06/26		П	4	
						Размещение средств размещения информации, рекламных конструкций.	ИП Соловьёв А.В. +7(902) 80 07 982		

Позиция ведомости отделки фасадов	Координаты цвета (RAL 7044)	C:	0	
		M:	0	
		Y:	15	
		K:	30	
		R:	189	
		G:	189	
2		B:	178	

Позиция ведомости отделки фасадов	Координаты цвета (RAL 9006) Бело-алюминиевый	C:	0	
		M:	0	
		Y:	0	
		K:	40	
		R:	165	
		G:	168	
5		B:	166	

Позиция ведомости отделки фасадов	Координаты цвета (RAL 7005) Мышино-серый	C:	30	
		M:	10	
		Y:	20	
		K:	60	
		R:	107	
		G:	113	
1, 3, 4		B:	111	

Позиция ведомости отделки фасадов	Координаты цвета (RAL 7004)	C:	0	
		M:	0	
		Y:	0	
		K:	45	
		R:	158	
		G:	160	
6, 7		B:	161	

Позиция ведомости отделки фасадов	Координаты цвета (RAL 9010)	C:	0	
		M:	0	
		Y:	5	
		K:	0	
		R:	247	
		G:	249	
5		B:	239	

СОГЛАСОВАНО
Заместитель начальника ДГА
- главный архитектор
[Signature]
« 27 » 05 / 2026 г.

Примечание:

Координаты цветов RAL приведены с сайта: <<https://colorscheme.ru>>
Каталоги цветов: RAL CLASSIC, RAL DESIGN

						12-1/06-2026-ПОФ			
						Колерный паспорт по ул. Героев Хасана, № 52а, Свердловского района г.Перми			
Изм.	Кол.уч	Лист	№Док.	Подп.	Дата	1-2-этажное здание станции технического обслуживания автомобилей	Стадия	Лист	Листов
Разраб.		Соловьёв			06/26		П	5	
						Эталоны колеров		ИП Соловьёв А.В. +7(902) 80 07 982	