

ООО «Два—Д»

5059-22-01-26-775 от 24.04.2026
Номер и дата входящего заявления о согласовании колерного паспорта (заполняется ДГА)

Заказчик: Государственное бюджетное учреждение здравоохранения Пермского края «Краевое бюро судебно-медицинской экспертизы и патолого-анатомических исследований»

**ПАСПОРТ ВНЕШНЕГО ОБЛИКА (КОЛЕРНЫЙ ПАСПОРТ)
ОБЪЕКТА КАПИТАЛЬНОГО СТРОИТЕЛЬСТВА
(за исключением объектов, строительство которых не завершено)
(далее - колерный паспорт)**

**АДРЕС ОБЪЕКТА: г. Пермь, административный район Кировский,
улица Автозаводская, здание (строение) № 82 (59:01:1713045:599)**

шифр: АЗ-82 КП

ПЕРМЬ 2026 г.

Ведомость чертежей, отображающих архитектурные решения

Пояснительная записка.

ЛИСТ	НАИМЕНОВАНИЕ	ПРИМЕЧАНИЯ
1	Общие данные (начало)	
2	Общие данные (окончание)	
3	Существующее состояние фасадов (фотофиксация)	
4	Главный фасад	
5	Дворовой фасад	
6	Боковые фасады	
7	Размещение средств размещения информации, рекламных конструкций (главный и боковой фасады)	
8	Эталоны колеров	

Объект капитального строительства – 2-этажное не жилое здание морга, государственное автономное учреждение здравоохранения Пермского края «клиническое патологоанатомическое бюро» (оперативное управление), патологоанатомическое отделение №2 по адресу: г. Пермь, Кировский р-н, ул. Автозаводская, 82 (59:01:1713045:599).

Год постройки и ввода в эксплуатацию: 1962 год.
В плане здание сложной конфигурации.
Несущие стены: кирпичные.
Кровля: скатная.

Ранее разработанные колерные паспорта: не разрабатывались.

Объект капитального строительства по адресу: г. Пермь, Кировский р-н, ул. Автозаводская, 82 (59:01:1713045:599), в зону объектов культурного наследия не входит.

Настоящим колерным паспортом:


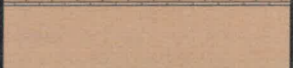
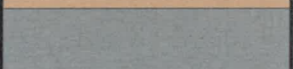
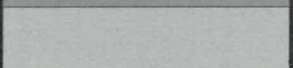
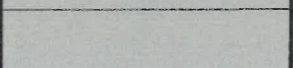

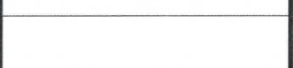


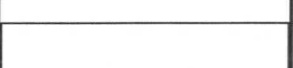




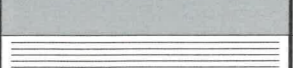


Устанавливаются виды и места размещения средств размещения информации, рекламных конструкций.

Средства размещения информации, рекламные конструкции, не соответствующие типу и местам их возможного размещения, подлежат демонтажу. В соответствии с Градостроительным кодексом Российской Федерации, решением Пермской городской Думы от 15.12.2020 № 277 «Об утверждении Правил благоустройства территории города Перми» и постановлением администрации города Перми от 22.02.2017 № 130 «Об утверждении формы и Порядка согласования паспорта внешнего облика (колерного паспорта) объекта капитального строительства (за исключением объектов, строительство которых не завершено) колерные паспорта либо их изменения не являются разрешительной документацией на строительство, реконструкцию объекта капитального строительства; не являются правовым основанием на устройство (переустройство, демонтаж) пристроек, навесов, козырьков и других архитектурных элементов объекта капитального строительства.


Цветовое решение и применяемые материалы обеспечивают комплексное решение всех элементов фасадов, единство архитектурного облика здания. Средства размещения информации, рекламные конструкции не нарушат архитектурный облик здания.

Раздел «Архитектурно-художественная подсветка» настоящим колерным паспортом не разрабатывается. Освещение фасада осуществляется за счет свечения окон и вывесок.

Ведомость отделки фасадов

ПОЗ.	ЭЛЕМЕНТ ФАСАДА	ЭТАЛОН ЦВЕТА	ОБОЗНАЧ.	ВИД ОТДЕЛКИ	ПРИМ.
1	Поле стен (тип 1)		RAL 050 60 30 RAL 9016	Кирпич с покраской атмосферостойкой краской	
2	Поле стен (тип 2)		RAL 050 60 30	Фасадная доска с окраской	
3	Цоколь		RAL 9023	Природный/искусственный камень	
4	Кровля		RAL 9006	Оцинкованная сталь с полимерным покрытием	
5	Снегостопы		RAL 9006	Оцинкованная сталь с полимерным покрытием	
6	Оконные переплеты		RAL 9003	Металлопластик	
7	Перемышки		RAL 9003	Железобетон с окраской	
8	Двери		RAL 7011	Металл с покрытием атмосферостойкой краской	
9	Откосы оконные		RAL 9016	Штукатурка с окраской	
10	Отливы		RAL 9003	Оцинкованная сталь	
11	Козырек		RAL 9006	Сталь, окраска	
12	Облицовка крылец		—	Бетон с покрытием полиуретаном	
13	Покрытие крылец		—	Резиновое покрытие	
14	Лестницы, элементы лестниц		RAL 7040	Металл с покрытием атмосферостойкой краской	
15	Вентиляционная решетка		RAL 9003	Металлическая заводского изготовления	
16	Вентиляционные трубы		RAL 9006	Окраска по металлу/оцинкованная сталь	
17	Межэтажный карниз, карниз под крышей		RAL 9016	Кирпич с покраской атмосферостойкой краской, фасадная доска с покраской	

СОГЛАСОВАНО
Заместитель начальника ДГА
- главный архитектор
Григорьев С.В.
« 21 » 05 11 2026 г.

						А3-82 КП			
						Колерный паспорт по ул. Автозаводская, 82 (59:01:1713045:599), Кировского района Перми			
Изм.	Кол.уч.	Лист	Недок.	Подпись	Дата	Здание морга	Стадия	Лист	Листов
	Разраб.		Гумбатова М.П.		04.26			П	1
	Н.контр.					Общие данные.	ООО «Два-Д»		

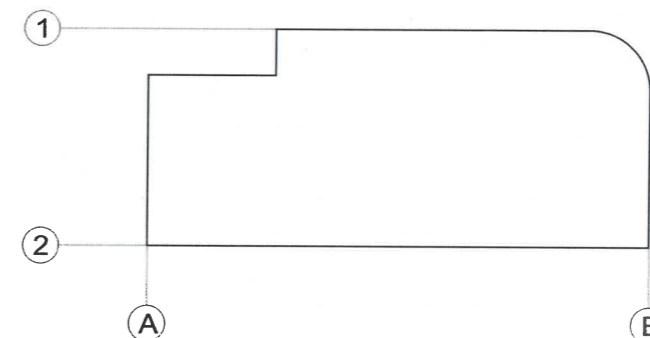
Инструкция о порядке производства работ, связанных с окраской фасадов и всех наружных частей зданий, сооружений, строений, расположенных на территории города Перми

1. Окраска (отделка) фасадов и всех наружных частей зданий, сооружений, строений, расположенных на территории города Перми, может производиться лишь на основании паспорта внешнего облика объекта капитального строительства (колерного паспорта), согласованного с департаментом градостроительства и архитектуры администрации г. Перми (далее – ДГА).
2. До начала процесса окраски (отделки) здания или какого-либо сооружения должны быть произведены работы по капитальному ремонту всех без исключения его наружных частей, подлежащих окраске.
3. До начала ремонта зданий, имеющих газосветовую рекламу, сообщить рекламораспространителю о предстоящих работах на фасаде здания с целью сохранения вывесок либо их демонтажа.
4. Полуразрушенные и разрушенные архитектурные художественно-скульптурные элементы фасада: карнизы, фризы, колонны, пилястры, сандрики, кронштейны, обрамления проемов, различные лепные украшения, барельефы, мозаика, художественная роспись и т.п. подлежат обязательному восстановлению в своем первоначальном виде. Категорически запрещается производить окраску здания без предварительного восстановления указанных элементов декора фасада.
5. Металлические поверхности отдельных элементов фасада: чугунные решетки, ограждения балконов и лестниц, элементы входных групп, двери, кронштейны и прочие архитектурно-художественные элементы фасада перед окраской очищаются от грязи, ржавчины, старой краски и покрываются вновь атмосферостойкой краской для металлических поверхностей.
6. В соответствии с выданными образцами цвета (колерами) на окраску (отделку) здания организация, производящая ремонт здания, составляет пробные образцы цвета, которые наносятся на подготовленную для покраски поверхность стены в уровне 1-го этажа здания (не выше 1,5 метров от земли).
7. Проверку и согласование пробного образца цвета (выкраса колера) производит уполномоченный представитель ДГА. Без указанных проверки и согласования производить окраску (отделку) фасадов здания категорически запрещается.
8. Домоуправления, организации и учреждения, производящие окраску (отделку) и связанный с нею ремонт фасадов здания, несут ответственность за выполнение настоящей инструкции и могут быть привлечены к административной ответственности за ее нарушение в соответствии со статьей 6.8.2 «Нарушение требований к внешнему виду фасадов зданий, строений, сооружений» Закона Пермского края от 06.04.2015 № 460-ПК «Об административных правонарушениях в Пермском крае».
9. По всем вопросам, связанным с производством работ, необходимо обращаться в ДГА по адресу: г. Пермь, ул. Сибирская, 15, каб. 315, тел. 212-76-98.

Ситуационный план



План координационных осей



Условные обозначения

- Здание с кадастровым номером 59:01:1713045:271
- Красные линии
- Земельный участок имеет кадастровый номер 59:01:1713045:599
- Расстояние от Объекта до границ земельного участка и/или красных линий

СОГЛАСОВАНО
 Заместитель начальника ДГА
 - главный архитектор
Бресанов С.В.
 «21» 05 2026 г.

Примечание: Границы земельного участка и его номер приведены с сайта <https://nspd.gov.ru/>, красные линии приведены с сайта <http://isogd.gorodperm.ru/>, координационные оси расставлены в соответствии с проектной документацией.

Ведомость ссылочных и прилагаемых документов

ОБОЗНАЧЕНИЕ	НАИМЕНОВАНИЕ	ПРИМЕЧАНИЕ
	<u>Ссылочные документы</u>	
Решение Пермской городской Думы от 15.12.2020 №277	«Об утверждении Правил благоустройства территории города Перми»	
Постановление администрации г. Перми от 22.02.2017 №130	«Об утверждении формы и Порядка согласования паспорта внешнего облика (колерного паспорта) объекта капитального строительства (за исключением объектов, строительство которых не завершено)	

						А3-82 КП			
						Колерный паспорт по ул. Автозаводская, 82 (59:01:1713045:599), Кировского района Перми			
Изм.	Кол.уч.	Лист	Недок.	Подпись	Дата	Стадия	Лист	Листов	
	Разраб.			Гумбатова М.П.	04.26	Здание морга	П	2	8
	Н.контр.						Общие данные (окончание).		
						ООО «Два-Д»			

Главный фасад



Боковой фасад



Дворовой фасад



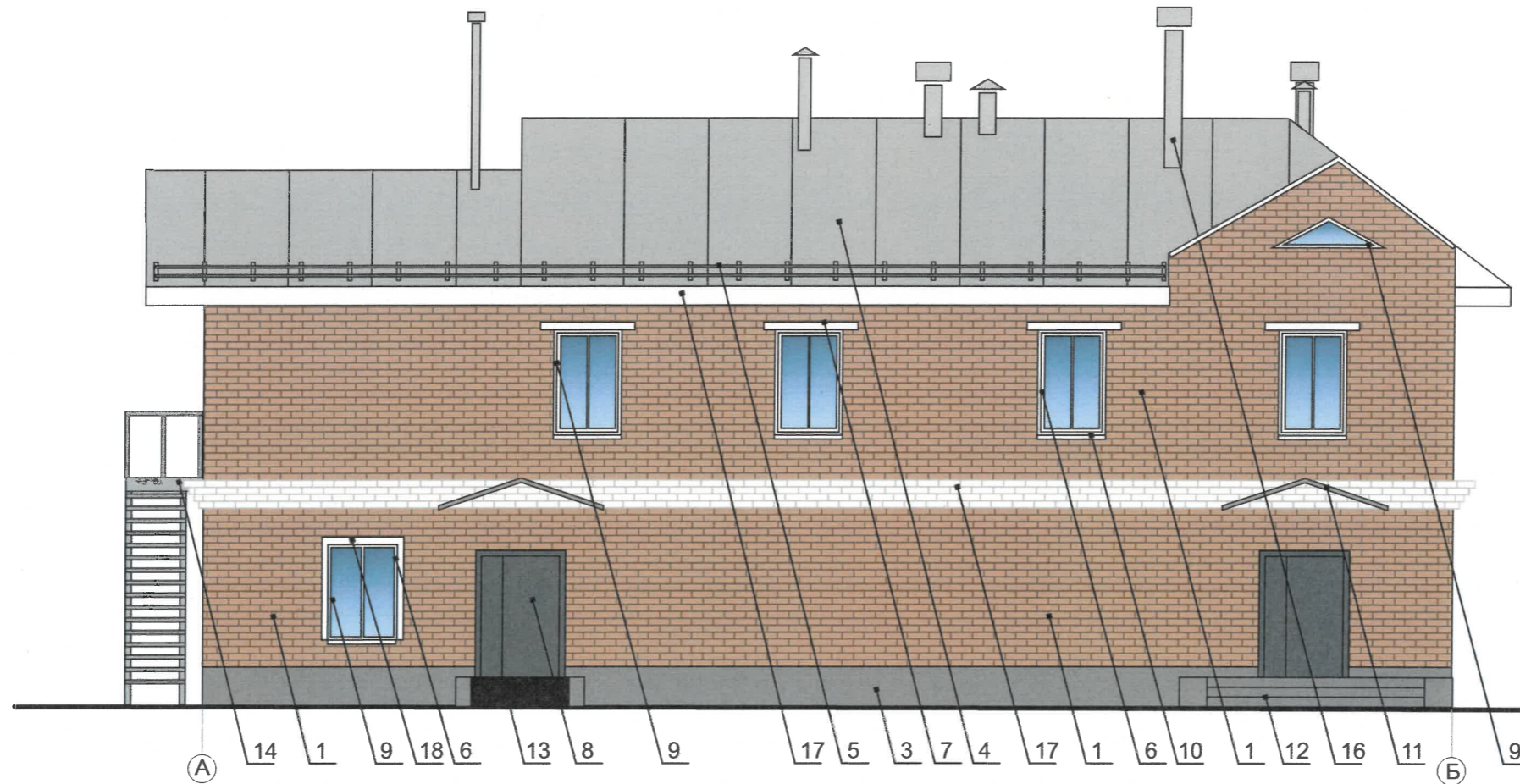
Боковой фасад



Фотофиксация выполнена: март 2026 г.

СОГЛАСОВАНО
Заместитель начальника ДГА
- главный архитектор
Брекало С.В. Присин
« 21 » 05 2026 г.

						АЗ-82 КП			
						Колерный паспорт по ул. Автозаводская, 82 (59:01:1713045:599), Кировского района Перми			
Изм.	Кол.уч.	Лист	№док	Подпись	Дата	Здание морга	Стадия	Лист	Листов
	Разраб.	Гумбатова М.П.		<i>[Signature]</i>	04.26		П	3	8
Н.контр.						Существующее состояние фасадов	ООО «Два-Д»		





Примечание:

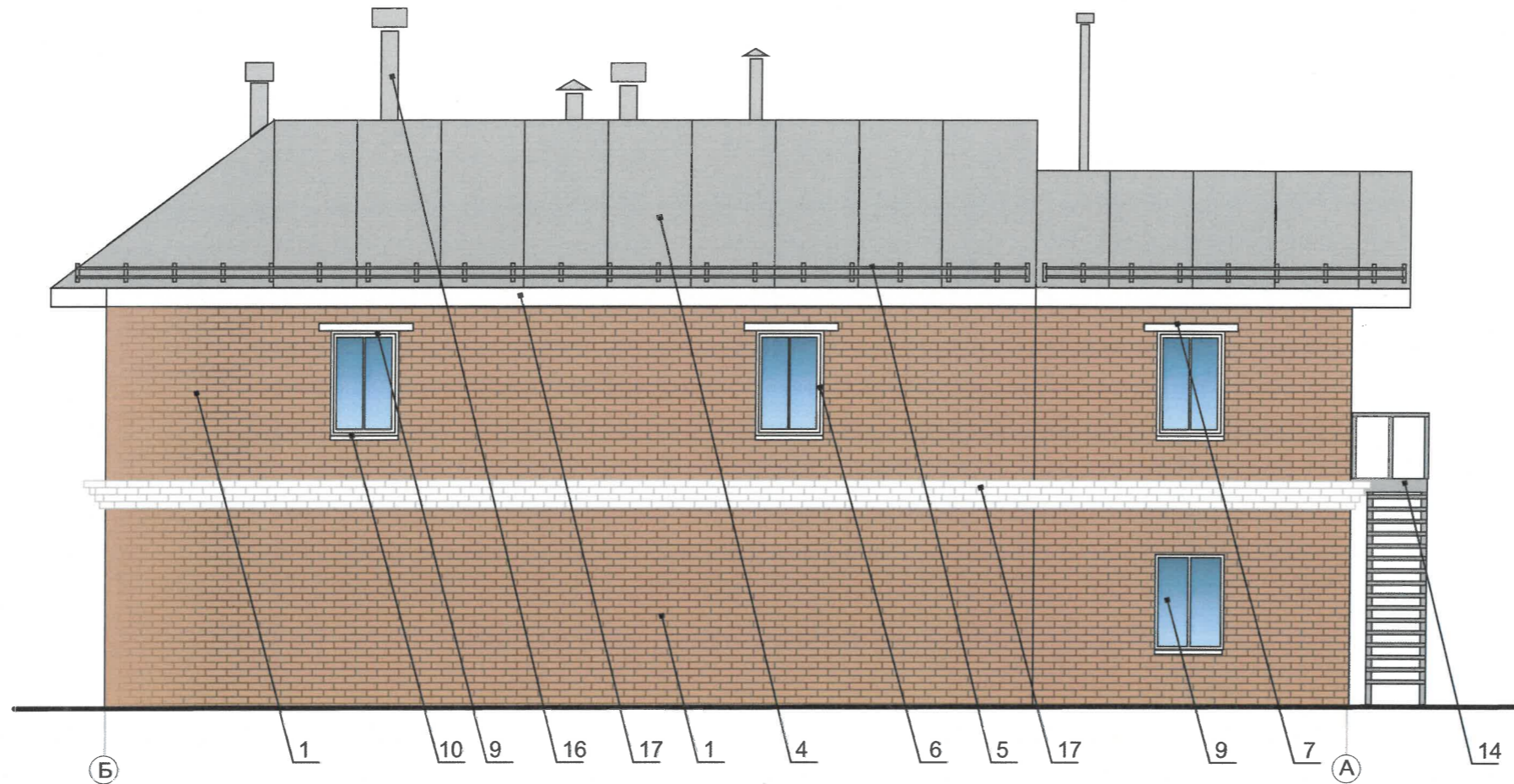
1. В случае, если наружные лестницы при дополнительно устроенных входах в общественные помещения здания выходят за границы предоставленного земельного участка и красные линии квартала, то устройство дополнительных или переустройство существующих входных групп требует получения разрешения в установленном порядке.
2. Требования к входным группам установлены пунктом 11.7 Правил благоустройства территории города Перми, утвержденных Решением Пермской городской Думы от 15.12.2020 № 277.
3. При размещении новой входной группы, изменении входной группы при проведении реконструкции, капитального ремонта здания, строения, сооружения требуется разработка проекта колерного паспорта.
4. Размещение входных групп, расположенных в границах территорий достопримечательных мест на территории города Перми, должно соответствовать требованиям, установленным органом охраны объектов культурного наследия.
5. Требования к входным группам, расположенным в границах территорий общего пользования, за исключением входных групп, расположенных в границах территорий достопримечательных мест:
 - архитектурные элементы входных групп (крыльца, входная площадка, ступени, лестницы, ограждения, парапеты, роллетные системы (рольставни), козырьки, приямки, пандусы или подъемные устройства для маломобильных групп населения) должны быть выполнены параллельно фасаду здания, строения, сооружения на расстоянии не более чем 1,5м от фасада здания, строения, сооружения и при условии сохранения ширины пешеходной зоны (тротуара) не менее 2м;
 - размер входной площадки - 1,5 x 1,85м;
 - входная группа (приямок) в подвальное или полуподвальное помещение должна быть выполнена параллельно фасаду здания, строения, сооружения с лестницей на расстоянии не более чем 1,5м от фасада здания, строения, сооружения. По периметру входной группы (приямка) устраивается парапет высотой не более чем 0,5м, над входной группой (приямком) устанавливается козырек с водоотводом;
 - на высоте более 0,72м от уровня земли водная группа должна быть выполнена за сет внутреннего пространства здания, строения, сооружения.
6. Ступени и входная площадка входных групп должны иметь противоскользящее покрытие или полосы.
7. На одном из торцов входной площадки может быть предусмотрен пандус или подъемное устройство для маломобильных групп населения.
8. Наружная кнопка вызывного устройства должна быть размещена в начале заезда на пандус или при входе на подъемное устройство для маломобильных групп населения.

СОГЛАСОВАНО
 Заместитель начальника ДГА
 - главный архитектор
Бреханов С.В.
 « 21 » 05 / 2026 г.

УСЛОВНЫЕ ОБОЗНАЧЕНИЯ:

-  - выноска и номер позиции согласно Ведомости отделки фасадов на листе 1.
-  - условные координационные оси (лист 4)

						А3-82 КП			
						Колерный паспорт по ул. Автозаводская, 82 (59:01:1713045:599), Кировского района Перми			
Изм.	Кол.уч.	Лист	Недок	Подпись	Дата	Здание морга	Стадия	Лист	Листов
	Разраб.	Гумбатова М.П.		<i>[Signature]</i>	04.26		П	4	8
Н.контр.						Главный фасад	ООО «Два-Д»		



СОГЛАСОВАНО
 Заместитель начальника ДГА
 главный архитектор
Бресанов С.В.
 « 11 » 05 2026 г.

УСЛОВНЫЕ ОБОЗНАЧЕНИЯ:

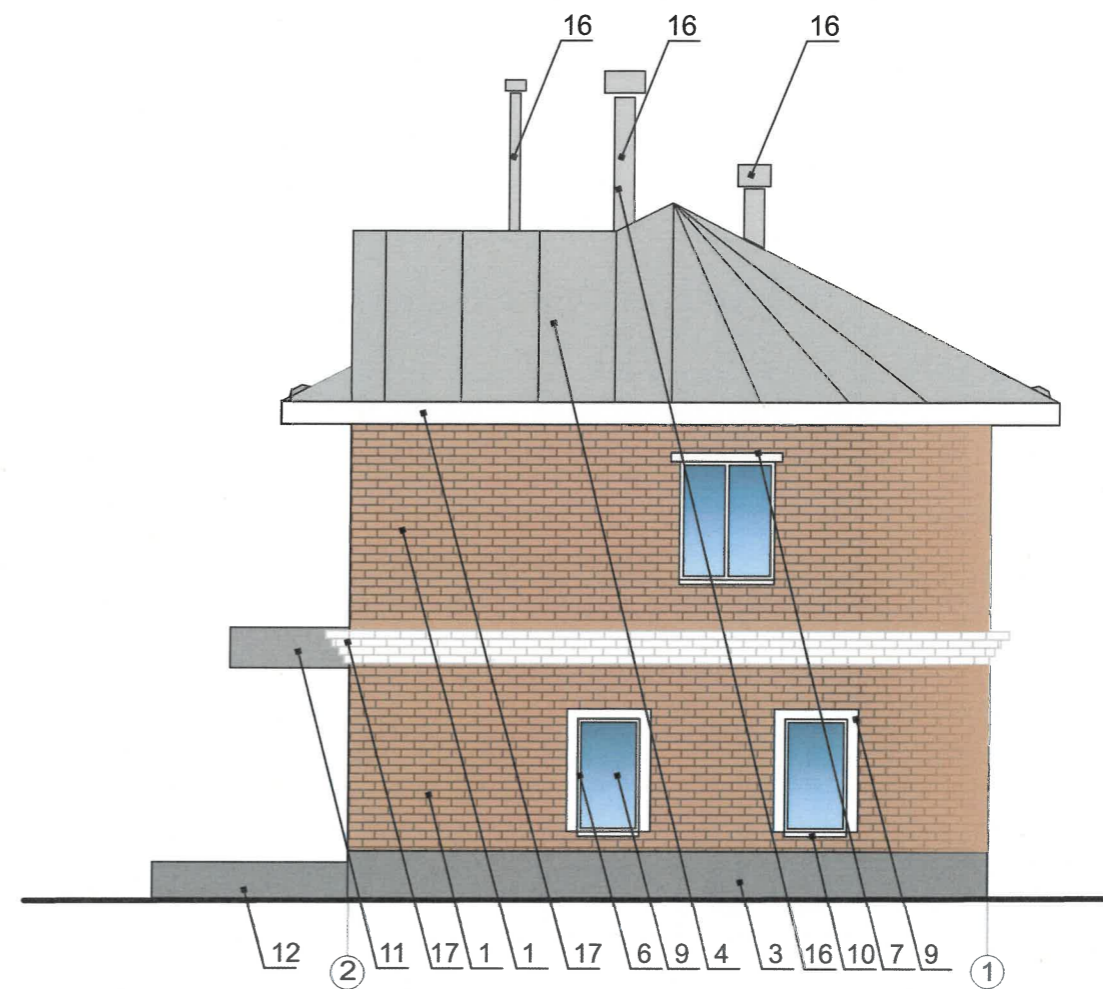
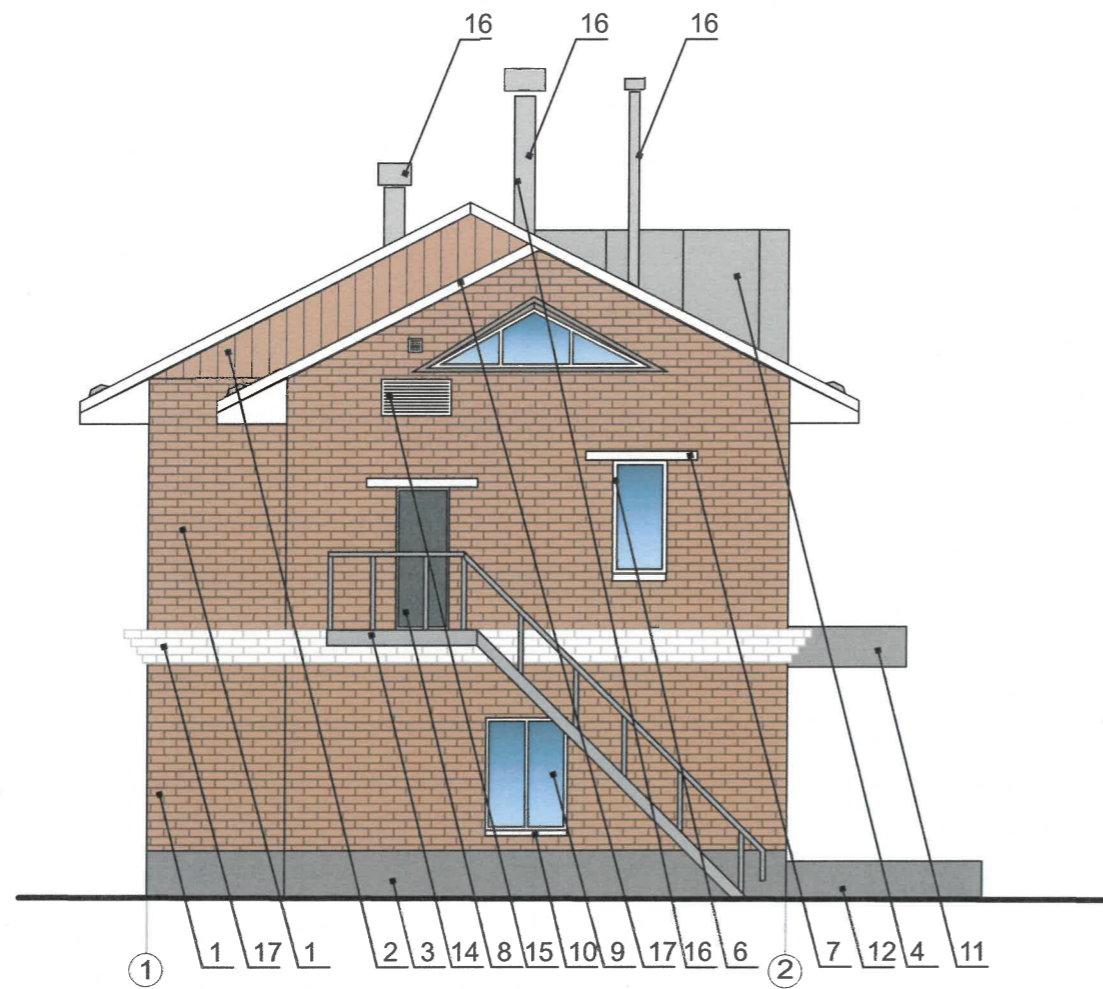
1 - выноска и номер позиции согласно Ведомости отделки фасадов на листе 1.

А - условные координационные оси (лист 5)

Примечание:

1. Требования к размещению наружных блоков систем кондиционирования, маскирующих ограждений наружных блоков систем кондиционирования (далее - маскирующие ограждения) на фасадах капитальных объектов установлены пунктом 11.9 Правил благоустройства территории города Перми, утвержденных решением Пермской городской Думы от 15.12.2020 №277 (далее - Правила).
2. Маскирующие ограждения на фасадах капитальных объектов должны быть выполнены в виде экранов, решеток, корзин, состоящих из передней и боковых панелей, выполненных из горизонтальных реек: ширина рейки - не менее 0.03м и не более 0.06м, расстояние между ближайшими рейками - не менее 0,03м и не более 0,06м; в цвет части фасада капитального объекта, указанный в колерном паспорте капитального объекта, на которой размещаются маскирующие ограждения.
3. Требования к размещению наружных блоков систем кондиционирования на дворовых фасадах капитальных объектов не устанавливаются.
4. Требования к размещению наружных блоков систем кондиционирования, маскирующих ограждений на фасадах капитальных объектов, расположенных на территориях, не входящих в границы городского центра, а также на территориях, не выходящих на улицы особого градостроительного значения устанавливаются, за исключением случая, предусмотренного подпунктом 11.9.7 Правил (после проведения Капитального ремонта наружные блоки систем кондиционирования, маскирующие ограждения подлежат размещению в соответствии с подпунктами 11.9.1 - 11.9.5 Правил).

						А3-82 КП			
						Колерный паспорт по ул. Автозаводская, 82 (59:01:1713045:599), Кировского района Перми			
Изм.	Кол.уч	Лист	№док	Подпись	Дата	Здание морга	Стадия	Лист	Листов
							П	5	8
Разраб.					04.26	Дворовой васаd	ООО «Два-Д»		
Н.контр.									



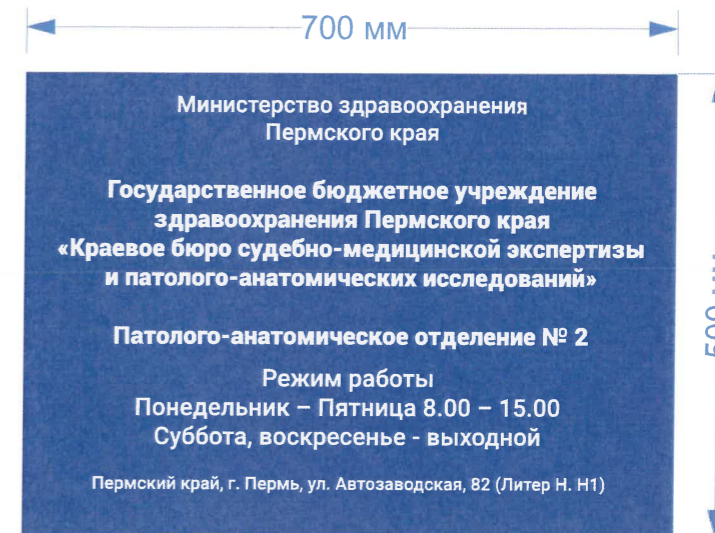
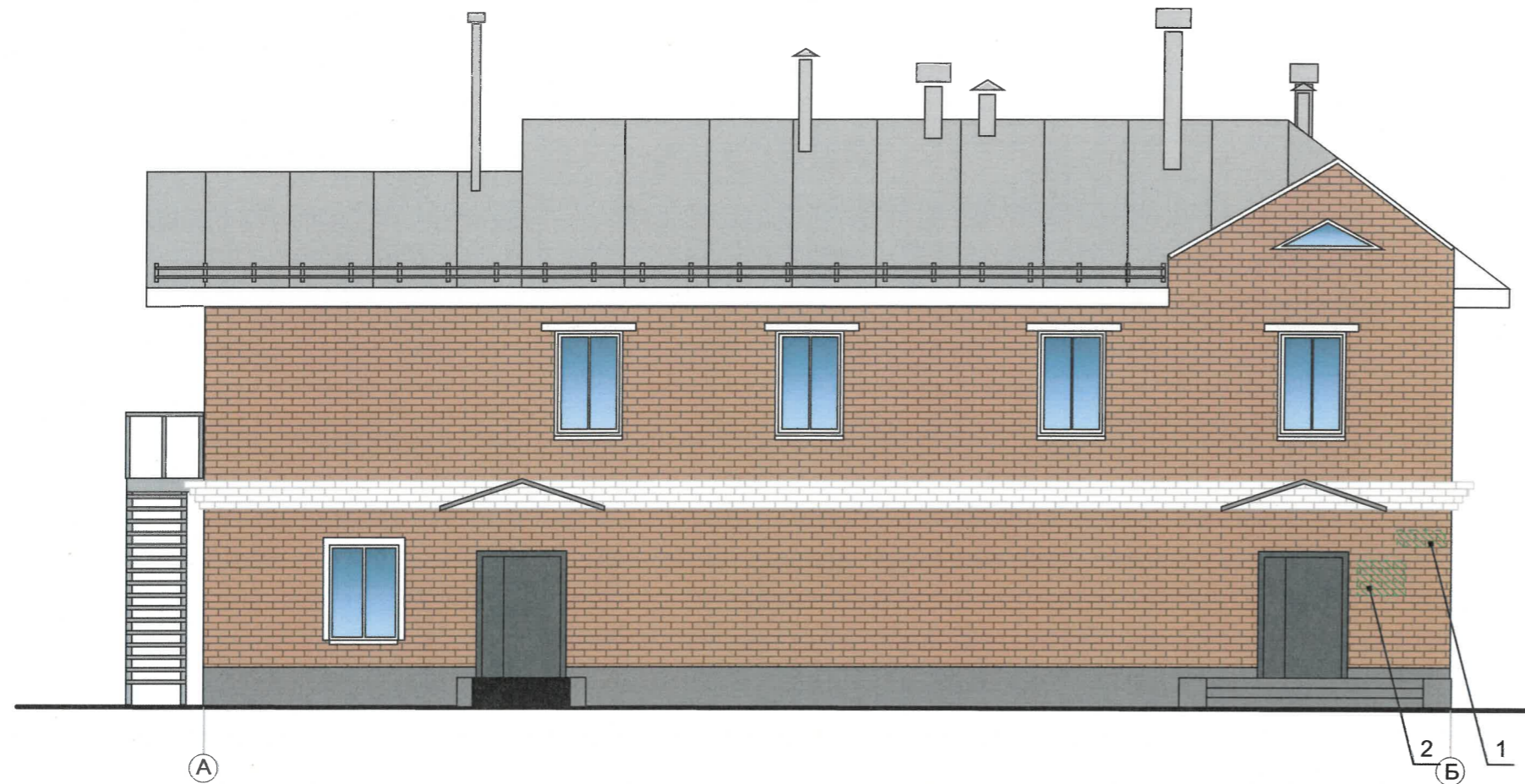
СОГЛАСОВАНО
 Заместитель начальника ДГА
 главный архитектор
Бресанов С.В.
 « 21 » 05 2026 г.

УСЛОВНЫЕ ОБОЗНАЧЕНИЯ:

1 - выноска и номер позиции согласно Ведомости отделки фасадов

А - условные координационные оси (лист 6)

						А3-82 КП			
						Колерный паспорт по ул. Автозаводская, 82 (59:01:1713045:599), Кировского района Перми			
Изм.	Кол.уч.	Лист	Недок.	Подпись	Дата	Здание морга	Стадия	Лист	Листов
							П	6	8
Разраб.		Гумбатова М.П.		<i>[Signature]</i>	04.26	Боковые фасады	ООО «Два-Д»		
Н.контр.									



1 - выноска и номер позиции согласно Ведомости средств размещения информации, рекламных конструкций

2 - место допустимого размещения средств размещения информации

Ведомость средств размещения информации, рекламных конструкций

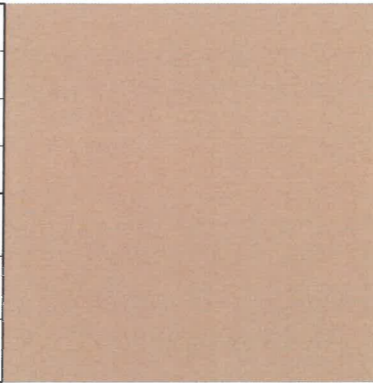
№	тип вывески, материал, способы крепления	цвет (с указанием RAL)	наличие подсветки
1.	Указатель с наименованием улицы и номером дома (здания) (пункт 11.4.2 Решения Пермской городской Думы от 15.12.2020 № 277). Пластик, металл.	Фирменные цвета	Возможна внутренняя подсветка или контурная
2.	Информационная табличка (режимник). Одиночная (700x500). Несплошная выклейка буквенными, цифровыми символами (знаками) из декоративной пленки.	Фирменные цвета	Без подсветки

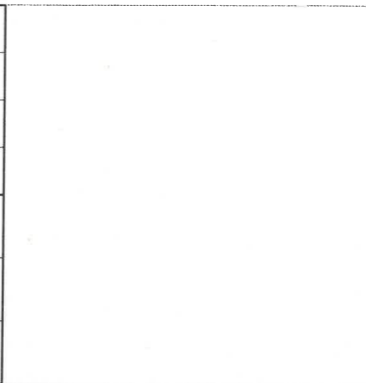
СОГЛАСОВАНО
Заместитель начальника ДГА
- главный архитектор
Вресало С.В.
« 21 » 05 2026 г.

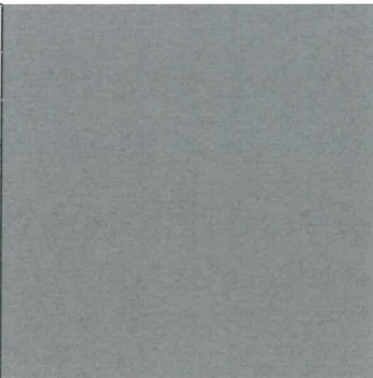
Условия размещения средств размещения информации, рекламных конструкций.

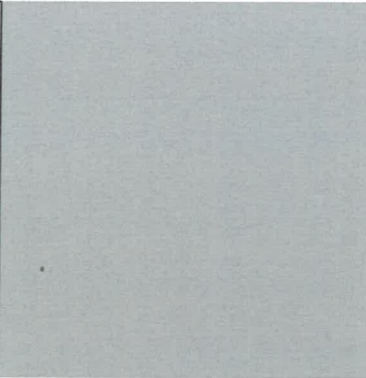
1. Места размещения информации располагаются относительно условной прямой линии – единой горизонтальной оси. Местоположение оси на фасаде определяется как половина расстояния между верхним и нижним архитектурным элементом (окна, наличники, карниз, фриз и др.), выделяющимся (западающим, выступающим) из плоскости стены.
2. Размещение вывесок должно осуществляться в границах места допустимого размещения средств размещения информации, рекламных конструкций, установленных данным колерным паспортом объекта капитального строительства.
3. Размещение вывесок по отношению друг к другу, их конфигурация, наполненность информацией должны соответствовать Стандартным требованиям к вывескам, их размещению и эксплуатации (далее - Стандартные требования), утвержденным Решением Пермской городской Думы от 15.12.2020 №277.
4. В случае, если планируемые к размещению вывески не соответствуют Стандартным требованиям и действующему колерному паспорту, требуется внесение изменений в колерный паспорт путем разработки нового колерного паспорта.
5. Максимальный размер информационных табличек – 0,5 м x 0,7 м (пункт 2.13 Стандартных требований).
6. Узел крепления каждого типа объекта информации разрабатывается отдельным рабочим проектом.
7. В случае размещения рекламной конструкции на фасаде здания, строения, сооружения, такая конструкция должна быть отражена в составе нового колерного паспорта, а ее размещение должно осуществляться в соответствии с действующим порядком установки эксплуатации рекламных конструкций на территории города Перми, утвержденным решением Пермской городской Думы от 27.01.2009 № 11, с последующим получением на установку и эксплуатацию рекламной конструкции в установленном порядке.
8. В случае возникновения спорных ситуаций с другими организациями в отношении мест размещения вывесок, расположенных не в границах занимаемого помещения, регулирование конфликта и окончательное решение по размещению вывесок той или иной претендующей организации принимает владелец данного объекта.

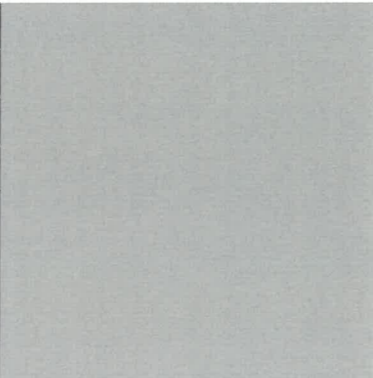
						А3-82 КП			
						Колерный паспорт по ул. Автозаводская, 82 (59:01:1713045:599), Кировского района Перми			
Изм.	Кол.уч	Лист	№док	Подпись	Дата	Здание морга	Стадия	Лист	Листов
	Разраб.	Гумбатова М.П.			04.26		П	7	8
Н.контр.						Размещение средств размещения информации, рекламных конструкций.	ООО «Два-Д»		


номер позиции ведомости отделки фасадов 1, 2	RAL 050 60 30	C:	21	
		M:	45	
		Y:	57	
		K:	5	
		R:	191	
		G:	138	
B:	107			


номер позиции ведомости отделки фасадов 6, 7, 10, 15	RAL 9003	C:	0	
		M:	0	
		Y:	0	
		K:	0	
		R:	244	
		G:	248	
B:	244			

номер позиции ведомости отделки фасадов 3	RAL 9023	C:	8	
		M:	6	
		Y:	6	
		K:	57	
		R:	126	
		G:	129	
B:	130			

номер позиции ведомости отделки фасадов 14	RAL 7040	C:	20	
		M:	5	
		Y:	10	
		K:	40	
		R:	157	
		G:	163	
B:	166			

номер позиции ведомости отделки фасадов 4, 5, 11, 16	RAL 9006	C:	0	
		M:	0	
		Y:	0	
		K:	40	
		R:	165	
		G:	168	
B:	166			

номер позиции ведомости отделки фасадов 8	RAL 7011	C:	40	
		M:	10	
		Y:	20	
		K:	80	
		R:	85	
		G:	93	
B:	97			

номер позиции ведомости отделки 9, 17	RAL 9016	C:	3	
		M:	0	
		Y:	0	
		K:	0	
		R:	247	
		G:	251	
B:	245			

СОГЛАСОВАНО
Заместитель начальника ДГА
- главный архитектор
Бресанов С.В.
« 21 » 05 2026 г.

Цвета в стандарте RAL и цветовой палитре CMYK, RGB приведены с сайта <https://colorscheme.ru/> (каталог цветов RAL CLASSIC, RAL DESIGN).

						А3-82 КП			
						Колерный паспорт по ул. Автозаводская, 82 (59:01:1713045:599), Кировского района Перми			
Изм.	Кол.уч.	Лист	№ док.	Подпись	Дата	Здание морга	Стадия	Лист	Листов
							П	8	8
Разраб.		Гумбатова М.П.		<i>[Signature]</i>	04.26	Эталоны колеров.	ООО «Два-Д»		
Н.контр.									