

ООО РСМП "ЭНЕРГЕТИК"

№ 059-22-01-26-843 от 06.05.2026

Заказчик: Управление капитального строительства администрации города Перми

**ПАСПОРТ ВНЕШНЕГО ОБЛИКА (КОЛЕРНЫЙ ПАСПОРТ)
ОБЪЕКТА КАПИТАЛЬНОГО СТРОИТЕЛЬСТВА**
(за исключением объектов, строительство которых не завершено)
(далее колерный паспорт)

АДРЕС ОБЪЕКТА: г. Пермь, административный район Индустриальный,
ул. Архитектора Связева, здание (строение) 46/1

Шифр: 724-2026-ПОФ

ПЕРМЬ 2026 г.

Ведомость чертежей, отображающих архитектурные решения

№ п/п	Наименование	Прим.
1	Общие данные (начало)	
2	Общие данные (продолжение)	
3	Существующее состояние фасадов (фотофиксация)	
4	Главный фасад	
5	Дворовой фасад	
6	Боковой фасады	
7	Боковой фасады	
8	Размещение средств размещения информации, рекламных конструкций	
9	Размещение средств размещения информации, рекламных конструкций	
10	Эталоны колеров	

Пояснительная записка

Объект: 1-этажное нежилое здание общественного центра, расположенное по адресу: г.Пермь, Индустриальный район, ул. Архитектора Связева 46/1. Планируется капитальный ремонт фасадов.

В плане здание: прямоугольное.

Материал стен: силикатный кирпич/ ж/б панели.

Кровля: наплавленная

Год постройки и ввода в эксплуатацию: 1972 г.

Нахождение в зоне охраны объектов культурного наследия: рассматриваемый объект не располагается в зоне охраны объектов культурного наследия.

Ранее разработанные колерные паспорта: отсутствуют

Настоящим колерным паспортом:

- определяются типы и виды отделки и их цветовые решения;

- определяются типы, виды и места размещения средств размещения информации, рекламных конструкций.

Цветовое решение фасадов и применяемые материалы обеспечивают комплексное решение всех элементов фасада, единство архитектурного облика здания.

Раздел "Архитектурно-художественная подсветка" настоящим колерным паспортом не разрабатывается. Освещение фасада осуществляется за счет свечения окон и вывесок.

Средства размещения информации, рекламные конструкции, не соответствующие типу и местам их возможного размещения, подлежат демонтажу.

В соответствии с Градостроительным кодексом Российской Федерации, решением Пермской городской Думы от 15.12.2020 № 277 "Об утверждении Правил благоустройства территории города Перми" и постановлением администрации города Перми от 22.02.2017 № 130 "Об утверждении формы и Порядка согласования паспорта внешнего облика объекта капитального строительства (колерного паспорта)" колерные паспорта либо их изменения не являются разрешительной документацией на строительство, реконструкцию объекта капитального строительства; не являются правовым основанием на устройство пристроек, навесов, козырьков и других архитектурных элементов объекта капитального строительства.

Здание располагается на территории, выходящей на улицу особого градостроительного значения - магистраль городского значения, установленной Правилами благоустройства территории города Перми, утвержденными решением Пермской городской Думы от 15.12.2020 № 277.

Ведомость отделки фасадов

Поз.	Элемент фасада	Эталон цвета	Обознач.	Вид отделки
1	Основное поле стен (тип 1)		140 70 10	Окраска атмосферо-стойкой краской по штукатурке
2	Основное поле стен (тип 2)		160 50 10	Окраска атмосферо-стойкой краской по штукатурке
3	Фриз		7005	Металлические кассеты с порошковой окраской
4	Цоколь		160 50 10 140 70 10 7005	Окраска атмосферо-стойкой краской по Аквапанелям
5	Двери входные		7015	Алюминиевый профиль
6	Переплеты окон		9003	Пвх профиль
7	Ступени, покрытие пандуса		-	Резиновое покрытие
8	Откосы		9003	Окраска атмосферо-стойкой краской по штукатурке
9	Отливы		9003	Оцинкованная сталь с полимерным покрытием
10	Козырьки крылец		7005	Металлические кассеты с порошковой окраской
11	Ограждения		-	Хромированная сталь
12	Металлические элементы крылец		7005	Сталь окрашенная
13	Водосточная система		7005	Сталь с полимерным покрытием
14	Двери запасные		7015	Сталь с порошковой окраской

При проведении капитального ремонта здания в сроки, установленные пунктом 11.3 Правил благоустройства для зданий, расположенных в границах городского центра и обращенных одним из фасадов на территорию общего пользования, капитальных объектов, обращенных одним из фасадов на улицу особого градостроительного значения-магистраль городского значения (не реже 1 раза в 5 лет после дня ввода в эксплуатацию капитальных объектов при строительстве, реконструкции или после дня подписания документа о приемке выполненных работ по Текущему ремонту, Капитальному ремонту капитальных объектов) необходима разработка колерного паспорта здания, предусматривающего отделку фасада и цветовое решение, соответствующие требованиям Правил благоустройства в редакции решения Пермской городской Думы от 22.10.2024 № 177.

СОГЛАСОВАНО
Заместитель начальника ДГА
- главный архитектор
И.А. Назаров
« 04 » 06 2026 г.

724-2026-ПОФ					
Колерный паспорт по ул. Архитектора Связева, 46/1 Индустриального района г.Перми					
Изм.	Кол. уч.	Лист	№ док.	Подп.	Дата
Разработал		Турбин К.Н.		<i>К.Н. Турбин</i>	02.26
Общественное здание				Стадия	Лист
				П	1
				Листов	10
Н.контроль				Турбин К.Н.	02.26
Общие данные (начало)				ООО "РСМП Энергетик"	

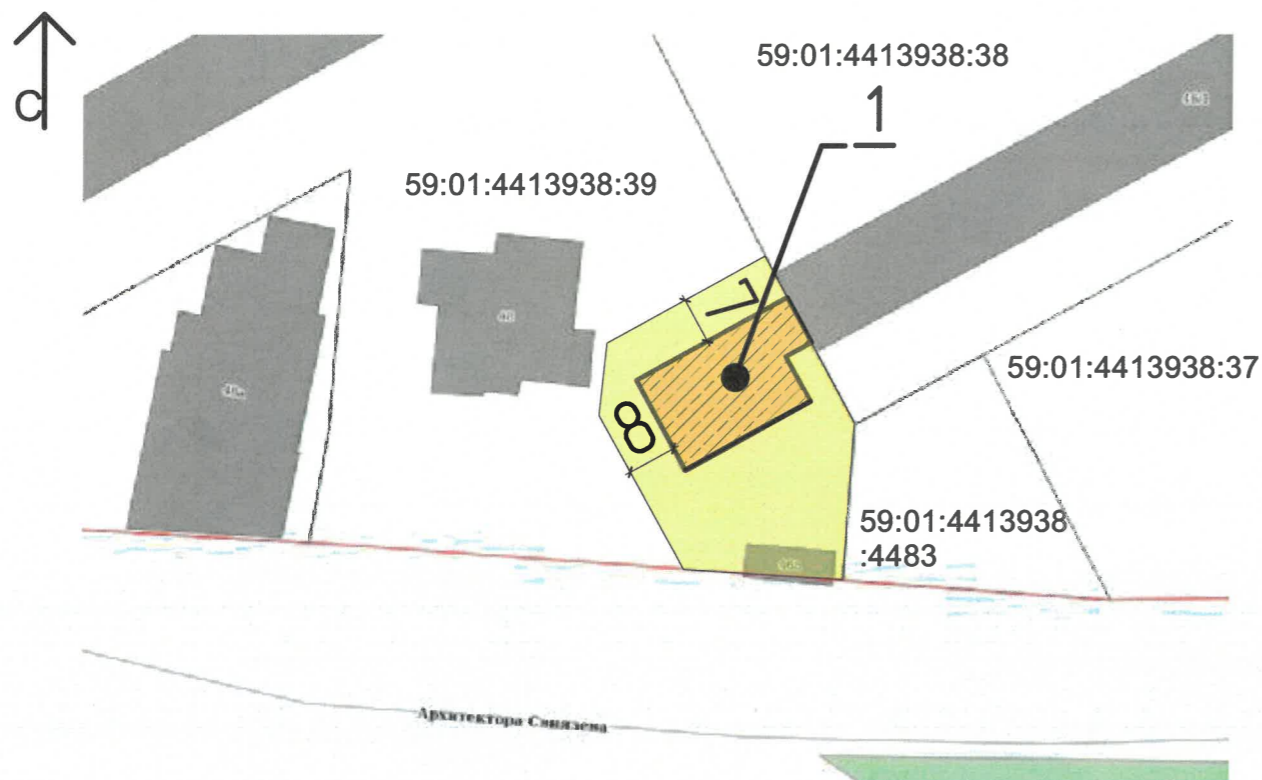
Согласовано

Взам. инв. №

Подп. и дата

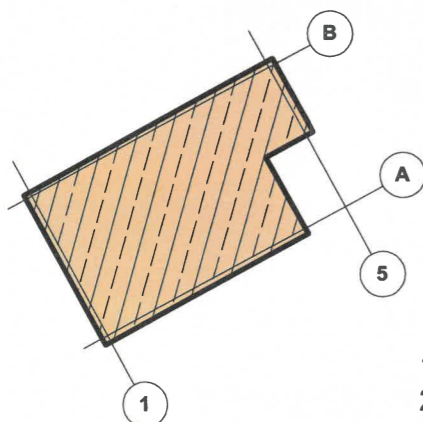
Инв. № подл.

Ситуационный план



Условные обозначения:

- 1-этажное нежилое здание общественного центра, расположенное по адресу: г.Пермь, Индустриального района, ул. Архитектора Связева, 46/1 (к.н. 59:01:4413938:4126)
- фасады с местами размещения средства размещения информации, рекламных конструкций
- территория без кадастрового номера



СОГЛАСОВАНО
Заместитель начальника ДГА
- главный архитектор
Варасов С.А.
« 04 » 06 20 20 г.

Примечание:

1. Красные линии приведены с сайта <https://isogd.gorodperm.ru>
2. Границы земельного участка приведены с сайта <https://nspd.gov.ru/>

Инструкция о порядке производства работ, связанных с окраской фасадов и всех наружных частей зданий, сооружений, строений, расположенных на территории города Перми

1. Окраска (отделка) фасадов и всех наружных частей зданий, сооружений, строений, расположенных на территории города Перми, может производиться лишь на основании паспорта внешнего облика объекта капитального строительства (колерного паспорта), согласованного с департаментом градостроительства и архитектуры администрации г. Перми (далее - ДГА).
2. До начала процесса окраски (отделки) здания или какого-либо сооружения должны быть произведены работы по капитальному ремонту всех без исключения его наружных частей, подлежащих окраске.
3. До начала ремонта зданий, имеющих газосветовую рекламу, сообщить рекламораспространителю о предстоящих работах на фасаде здания с целью сохранения вывесок либо их демонтажа.
4. Полуразрушенные и разрушенные архитектурные художественно-скульптурные элементы фасада: карнизы, фризы, колонны, пилястры, сандрики, кронштейны, обрамления проемов, различные лепные украшения, барельефы, мозаика, художественная роспись и т.п. подлежат обязательному восстановлению в своем первоначальном виде. Категорически запрещается производить окраску здания без предварительного восстановления указанных элементов декора фасада.
5. Металлические поверхности отдельных элементов фасада: чугунные решетки, ограждения балконов и лестниц, элементы входных групп, двери, кронштейны и прочие архитектурно-художественные элементы фасада перед окраской очищаются от грязи, ржавчины, старой краски и покрываются вновь атмосферостойкой краской для металлических поверхностей.
6. В соответствии с выданными образцами цвета (колерами) на окраску (отделку) здания организация, производящая ремонт здания, составляет пробные образцы цвета, которые наносятся на подготовленную для покраски поверхность стены в уровне 1-го этажа здания (не выше 1,5 метров от земли).
7. Проверку и согласование пробного образца цвета (выкрас колера) производит уполномоченный представитель ДГА. Без указанных проверки и согласования производить окраску (отделку) фасадов здания категорически запрещается.
8. Домоуправления, организации и учреждения, производящие окраску (отделку) и связанный с нею ремонт фасадов здания, несут ответственность за выполнение настоящей инструкции и могут быть привлечены к административной ответственности за ее нарушение в соответствии со статьей 6.8.2 «Нарушение требований к внешнему виду фасадов зданий, строений, сооружений» Закона Пермского края от 06.04.2015 № 460-ПК «Об административных правонарушениях в Пермском крае».
9. По всем вопросам, связанным с производством работ, необходимо обращаться в ДГА по адресу: г. Пермь, ул. Сибирская, 15, каб. 315, тел. 212-76-98.

Ведомость ссылочных и прилагаемых документов

Обозначение	Наименование	Примечание
Постановление администрации г.Перми от 22.02.2017 № 130	"Об утверждении формы и порядка согласования паспорта внешнего облика(колерного паспорта) объекта капитального строительства (за исключением объектов, строительство которых не завершено "	
Решение Пермской городской Думы от 15.12.2020 № 277	"Об утверждении Правил благоустройства территории города Перми "	

724-2026-ПОФ							
Колерный паспорт по ул. Архитектора Связева, 46/1 Индустриального района г.Перми							
Изм.	Кол. уч.	Лист	№ док.	Подп.	Дата		
Архитектор		Турбин К.Н.		<i>Турбин</i>	02.26		
Общественное здание					Стадия	Лист	Листов
					П	2	
Общие данные (продолжение)					ООО "ПСМП Энергетик"		
Н.контроль		Турбин К.Н.		<i>Турбин</i>	02.26		

Согласовано

Взам. инв. №

Подп. и дата

Инв. № подл.

Главный фасад



Боковой фасад



Дворовой фасад



Согласовано

Взам. инв. №

Подп. и дата

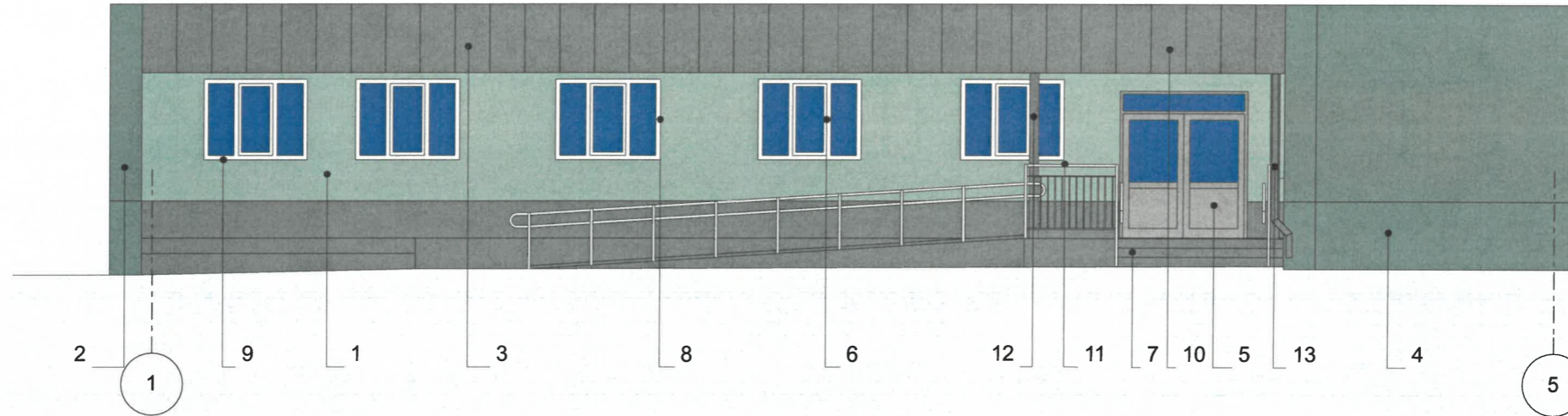
Инв. № подл.

Фотофиксация выполнена:
февраль 2026 год.

СОГЛАСОВАНО
Заместитель начальника ДГА
- главный архитектор
Варасев С.А.
« 04 » 06 2026 г.

						724-2026-ПОФ			
						Колерный паспорт по ул. Архитектора Связева, 46/1 Индустриального района г.Перми			
Изм.	Кол. уч.	Лист	№ док	Подп.	Дата	Общественное здание	Стадия	Лист	Листов
Архитектор				Турбин К.Н.	02.26		П	3	
						Н.контроль Турбин К.Н.	Существующее состояние фасадов, (фотофиксация)		
					02.26		ООО "РСМП Энергетик"		

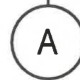

Главный фасад



Примечание

1. В случае, если наружные лестницы при дополнительно устроенных входах в общественные помещения здания выходят за границы предоставленного земельного участка и красные линии квартала, то устройство дополнительных или переустройство существующих входных групп требует получения разрешения в установленном порядке.
2. Требования к входным группам установлены пунктом 11.7 Правил благоустройства территории города Перми, утвержденных Решением Пермской городской Думы от 15.12.2020 № 277.
3. При размещении новой входной группы, изменении входной группы при проведении реконструкции, капитального ремонта здания, строения, сооружения требуется разработка проекта колерного паспорта.
4. Размещение входных групп, расположенных в границах территорий достопримечательных мест на территории города Перми, должно соответствовать требованиям, установленным органом охраны объектов культурного наследия.
5. Требования к входным группам, расположенным в границах территорий общего пользования, за исключением входных групп, расположенных в границах территорий достопримечательных мест:
 - архитектурные элементы входных групп (крыльцо, входная площадка, ступени, лестницы, ограждения, парапеты, роллетные системы (рольставни), козырьки, приямки, пандусы или подъемные устройства для маломобильных групп населения) должны быть выполнены параллельно фасаду здания, строения, сооружения на расстоянии не более чем 1,5 м от фасада здания, строения, сооружения и при условии сохранения ширины пешеходной зоны (тротуара) не менее 2 м;
 - размер входной площадки - 2,2 м x 4,1 м;
 - входная группа (приямок) в подвальное или полуподвальное помещение должна быть выполнена параллельно фасаду здания, строения, сооружения с лестницей на расстоянии не более чем 1,5 м от фасада здания, строения, сооружения. По периметру входной группы (приямка) устраивается парапет высотой не более 0,5 м, над входной группой (приямком) устанавливается козырек с водоотводом;
 - на высоте не более 0,72 м от уровня земли входная группа должна быть выполнена за счет внутреннего пространства здания, строения, сооружения.
6. Ступени и входная площадка входных групп должны иметь противоскользящее покрытие или полосы.
7. На одном из торцов входной площадки может быть предусмотрен пандус или подъемное устройство для маломобильных групп населения.
8. Наружная кнопка вызывного устройства должна быть размещена в начале заезда на пандус или при входе на подъемное устройство для маломобильных групп населения.

Условные обозначения:

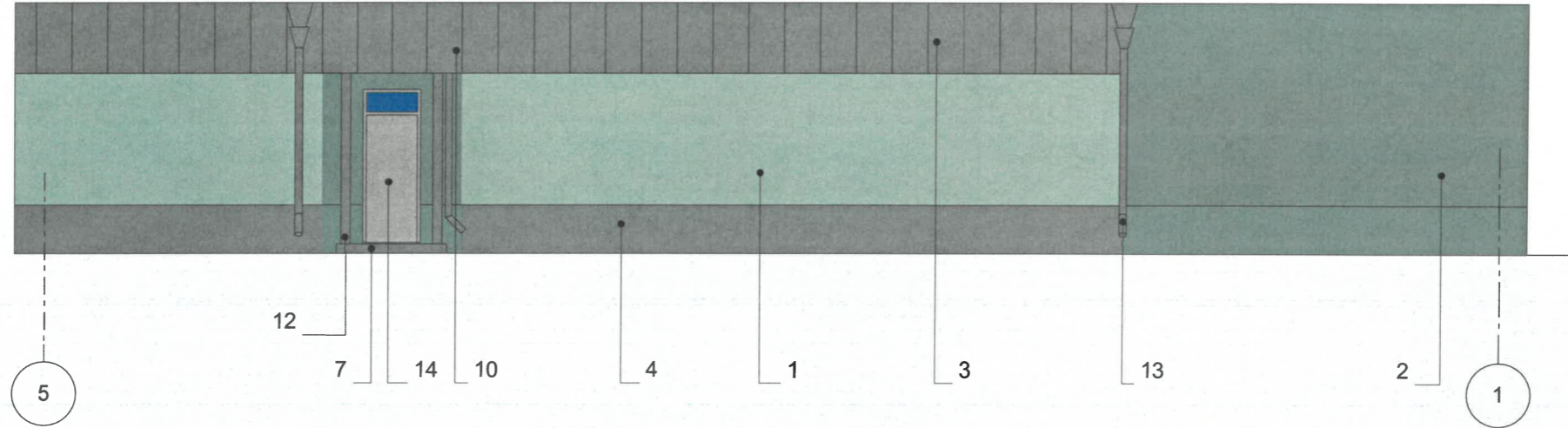
-  - условная координационная ось
-  - выноска и номер позиции согласно Ведомости отделки фасадов на листе 1

СОГЛАСОВАНО
Заместитель начальника ДГА
- главный архитектор
Дарасис Е. А.
« 04 » 06 20 26 г.

						724-2026-ПОФ			
						Колерный паспорт по ул. Архитектора Связева, 46/1 Индустриального района г.Перми			
Изм.	Кол. уч.	Лист	№ док	Подп.	Дата	Общественное здание	Стадия	Лист	Листов
Архитектор				Турбин К.Н.	02.26		П	4	
Н. контроль				Турбин К.Н.	02.26	Главный фасад	ООО "РСМП Энергетик"		

Инв. № подл.	Подп. и дата	Взам. инв. №

Дворовой фасад



Примечание

- Требования к размещению наружных блоков систем кондиционирования, маскирующих ограждений наружных блоков систем кондиционирования (далее – маскирующие ограждения) на фасадах капитальных объектов установлены пунктом 11.9 Правил благоустройства территории города Перми, утвержденных решением Пермской городской Думы от 15.12.2020 № 277 (далее — Правила), в частности, на фасадах капитальных объектов, расположенных в границах городского центра, а также расположенных на территориях, выходящих на улицы особого градостроительного значения-магистралю городского значения, наружные блоки систем кондиционирования размещаются следующими способами:
 - на главных и (или) боковых фасадах капитальных объектов с использованием маскирующих ограждений;
 - внутри балкона, лоджии, не превышая верхнюю высотную отметку ограждения балкона, лоджии;
 - в специально оборудованных для этих целей местах, нишах, предусмотренных проектной документацией при строительстве, реконструкции, капитальном ремонте капитального объекта, с использованием маскирующих ограждений;
 - под лестницей входной группы с использованием маскирующих ограждений;
 - в окнах подвального (цокольного) этажа без выхода за плоскость фасада;
 - на крышах капитальных объектов;
 - в арочных проездах на высоте не менее 3,0 метра от поверхности земли с соблюдением единой горизонтальной оси с использованием маскирующих ограждений;
 - под оконными проемами с использованием маскирующих ограждений с соблюдением единой горизонтальной и вертикальной осей.
- Маскирующие ограждения на фасадах капитальных объектов должны быть выполнены в виде экранов, решеток, корзин, состоящих из передней и боковых панелей, выполненных из горизонтальных реек: ширина рейки - не менее 0,03 м и не более 0,06 м, расстояние между ближайшими рейками - не менее 0,03 м и не более 0,06 м; в цвет части фасада капитального объекта, указанный в колерном паспорте капитального объекта, на которой размещаются маскирующие ограждения.
- Требования к размещению наружных блоков систем кондиционирования на дворовых фасадах капитальных объектов не устанавливаются.
- Требования к размещению наружных блоков систем кондиционирования, маскирующих ограждений на фасадах капитальных объектов, расположенных на территориях, не входящих в границы городского центра, а также на территориях, не выходящих на улицы особого градостроительного значения-магистралю городского значения, не устанавливаются, за исключением случая, предусмотренного подпунктом 11.9.7 Правил (после проведения Капитального ремонта наружные блоки систем кондиционирования, маскирующие ограждения подлежат размещению в соответствии с подпунктами 11.9.1-11.9.5 Правил).
- Размещение наружных блоков систем кондиционирования не должно нарушать законные интересы собственников жилых помещений в непосредственной близости с оборудованием.

Условные обозначения:



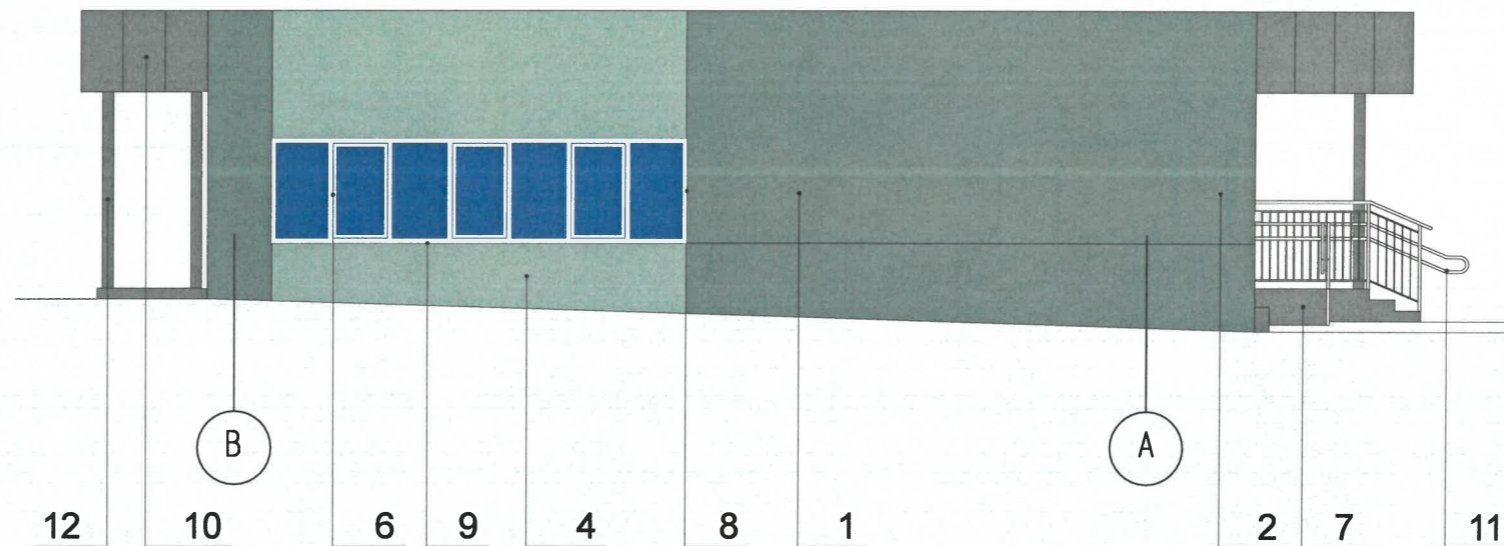
- условная координационная ось
- выноска и номер позиции согласно Ведомости отделки фасадов на листе 1

СОГЛАСОВАНО
 Заместитель начальника ДГА
 - главный архитектор
С.А. Караваев
 « 04 » 06 2026 г.

						724-2026-ПОФ			
						Колерный паспорт по ул. Архитектора Связева, 46/1 Индустриального района г.Перми			
Изм.	Кол. уч.	Лист	№ док.	Подп.	Дата	Общественное здание	Стадия	Лист	Листов
Архитектор		Турбин К.Н.		<i>Турбин</i>	02.26		П	5	
Н. контроль		Турбин К.Н.		<i>Турбин</i>	02.26	Дворовой фасад	ООО "РСМП Энергетик"		

Инв. № подл.	
Подп. и дата	
Взам. инв. №	

Боковой фасад



СОГЛАСОВАНО
 Заместитель начальника ДГА
 - главный архитектор
Дарский С.А.
 « 04 » 06 2026 г.

Условные обозначения:



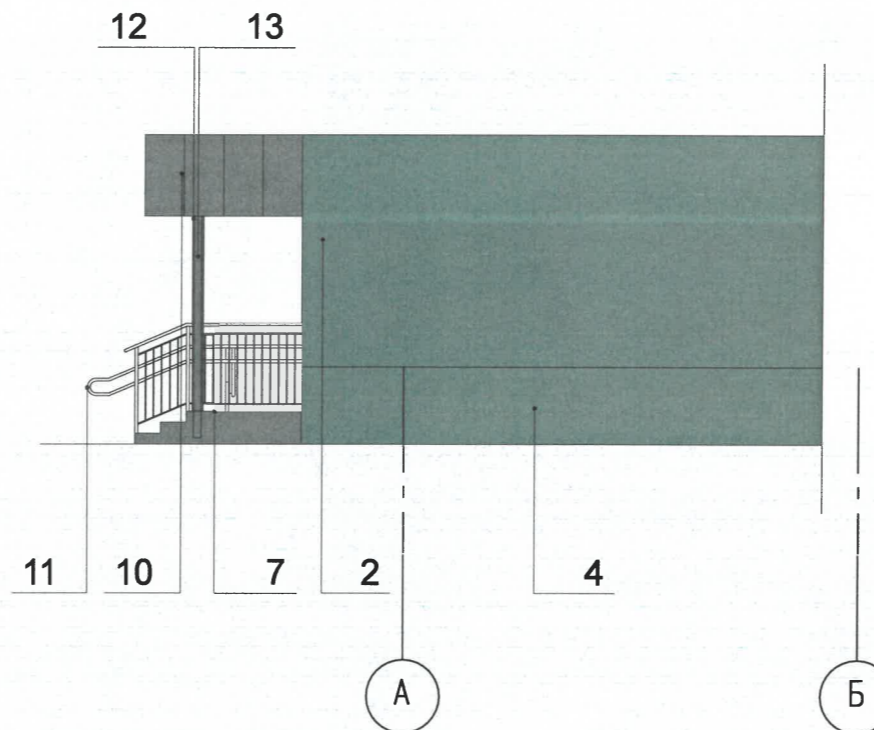
-условная координационная ось
 -выноска и номер позиции согласно
 Ведомости отделки фасадов на листе 1

Примечания:

1. Условия устройства и переустройства входных групп см.лист 4.
2. Условия размещения дополнительного оборудования см.лист 5.

						724-2026-ПОФ			
						Колерный паспорт по ул. Архитектора Связева, 46/1 Индустриального района г.Перми			
Изм.	Кол. уч.	Лист	№ док.	Подп.	Дата	Общественное здание	Стадия	Лист	Листов
Архитектор				Турбин К.Н.	02.26		П	6	
						Боковой фасад	ООО "РСМП Энергетик"		
Н.контроль				Турбин К.Н.	02.26				

Боковой фасад



Условные обозначения:



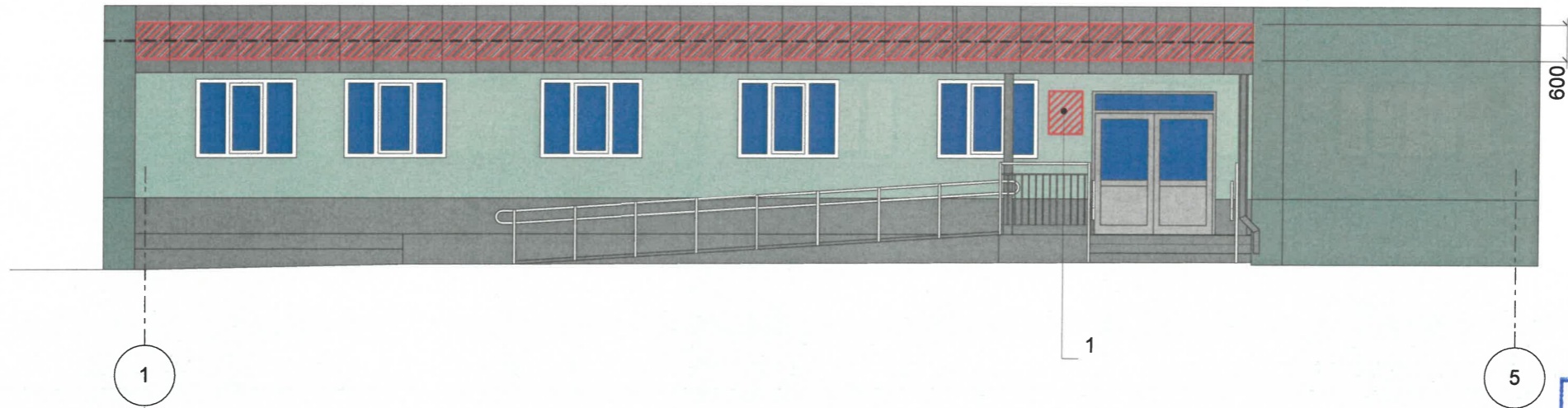
-условная координационная ось
-выноска и номер позиции согласно
Ведомости отделки фасадов на листе 1

Примечания:

1. Условия устройства и переустройства входных групп см.лист 4.
2. Условия размещения дополнительного оборудования см.лист 5.

СОГЛАСОВАНО
Заместитель начальника ДГА
- главный архитектор
Варахаев С.А.
« 04 » 06 2026 г.

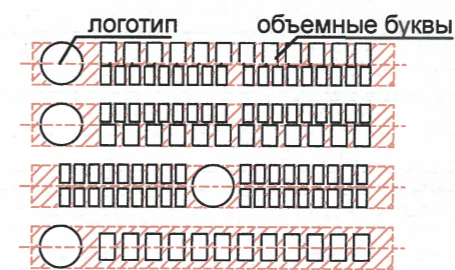
						724-2026-ПОФ			
						Колерный паспорт по ул. Архитектора Связева, 46/1 Индустриального района г.Перми			
Изм.	Кол. уч.	Лист	№ док.	Подп.	Дата	Общественное здание	Стадия	Лист	Листов
Архитектор			Турбин К.Н.	<i>Турбин</i>	02.26		П	7	
						Боковой фасад	ООО "РСМП Энергетик"		
Н.контроль			Турбин К.Н.	<i>Турбин</i>	02.26				



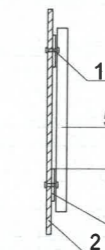
СОГЛАСОВАНО
 Заместитель начальника ДГА
 - главный архитектор
Климов С.А.
 « 04 » 06 2026 г.

Условия размещения средств размещения информации, рекламных конструкций.

1. Место размещения информации располагаются относительно условной прямой линии - единой горизонтальной оси. Местоположение оси на фасаде определяется как половина расстояния между верхним и нижним архитектурным элементом (окна, наличники, карниз, фриз и др.), выделяющимся (западающим, выступающим) из плоскости стены.
 2. Размещение вывесок и рекламных конструкций должно осуществляться в границах места допустимого размещения средств размещения информации, рекламных конструкций, установленных данным колерным паспортом объекта капитального строительства.
 3. Размещение вывесок по отношению друг к другу, их конфигурация, наполненность информацией должны соответствовать Стандартным требованиям к вывескам, их размещению и эксплуатации (далее - Стандартные требования), утвержденным Решением Пермской городской Думы от 15.12.2020 №277.
 4. В случае, если планируемые к размещению вывески не соответствуют Стандартным требованиям и действующему колерному паспорту, требуется внесение изменений в колерный паспорт путем разработки нового колерного паспорта.
 5. Максимальный размер информационных табличек - 0,5 м x 0,7 м (пункт 2.13 Стандартных требований).
 6. Узел крепления каждого типа объекта информации разрабатывается отдельным рабочим проектом.
 7. В случае размещения рекламной конструкции на фасаде здания, строения, сооружения, такая конструкция должна быть отражена в составе нового колерного паспорта, а ее размещение должно осуществляться в соответствии с действующим порядком установки эксплуатации рекламных конструкций на территории города Перми, утвержденным решением Пермской городской Думы от 27.01.2009 № 11, с последующим получением на установку и эксплуатацию рекламной конструкции в установленном порядке.
- В случае возникновения спорных ситуаций с другими организациями в отношении мест размещения вывесок, расположенных не в границах занимаемого помещения, регулирование конфликта и окончательное решение по размещению вывесок той или иной претендующей организации принимает владелец данного объекта.



Узел крепления объекта (объемные буквы)



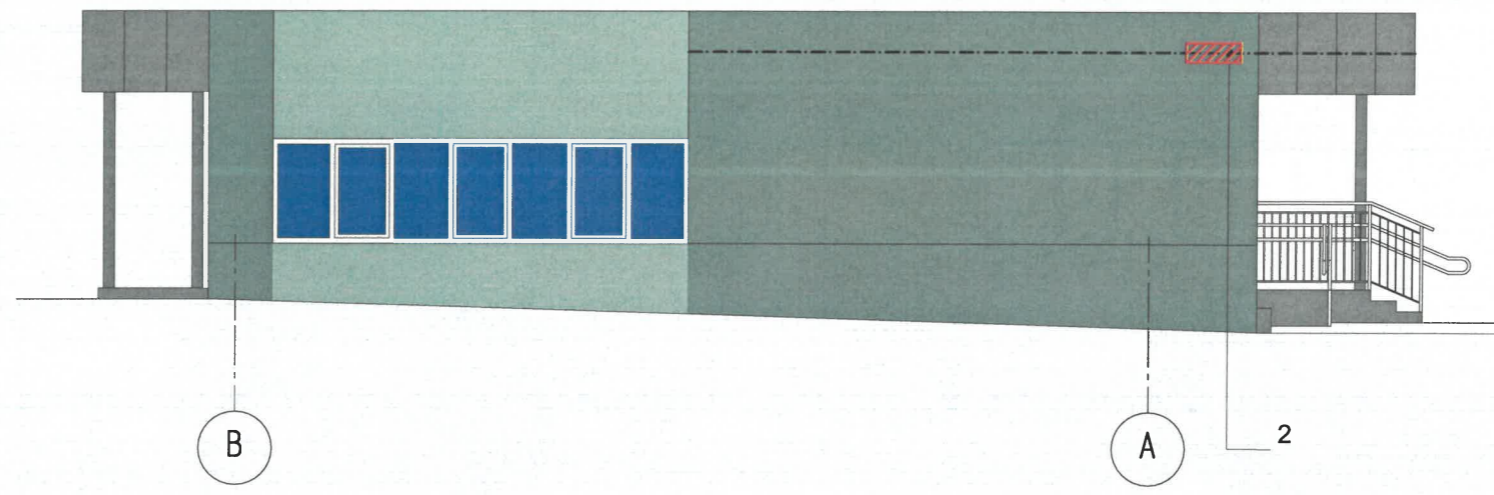
- 1 - болт с гайкой D10 L80
- 2 - металлоконструкция балкона
- 3 - металлоконструкция 200x200 мм
- 4 - композитный материал
- 5 - объемная буква

Условные обозначения:




- единая горизонтальная ось средств размещения информации, рекламных конструкций
- места допустимого размещения средств размещения информации, рекламных конструкций
- выноска и номер позиции согласно Ведомости средств размещения информации, рекламных конструкций

Ведомость средств размещения информации, рекламных конструкций

№	Тип объекта Материал, способы крепления	Цвет (с указанием RAL)	наличие подсветки	724-2026-ПОФ							
				Изм.	Кол. уч.	Лист	№ док.	Подп.	Дата		
1	Информационная табличка (режимник) Одиночная 500x700мм Выполнена из оргстекла, пластика, металла	Фирменные цвета		Архитектор	Турбин К.Н.	<i>Турбин</i>	02.26	Колерный паспорт по ул. Архитектора Связева, 46/1 Индустриального района г.Перми			
2	Указатель с наименованием улицы и номером дома(здания) (пункт 11.4.2 Решения Пермской городской Думы от 15.12.2020 №277). Пластик, металл.	Синий:R-(0), G-(20), B-(120); белый	Внутренняя подсветка	Н. контроль	Турбин К.Н.	<i>Турбин</i>	02.26				Общественное здание
								П	8		
								Размещение средств размещения информации, рекламных конструкций	ООО "РСМП Энергетик"		



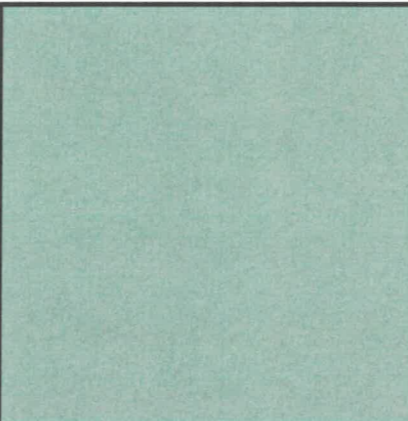
Условные обозначения:

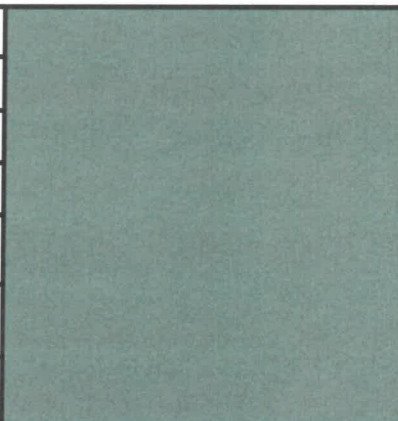
-  -единая горизонтальная ось средств размещения информации, рекламных конструкций
-  -места допустимого размещения средств размещения информации, рекламных конструкций
-  -выноска и номер позиции согласно Ведомости средств размещения информации, рекламных конструкций

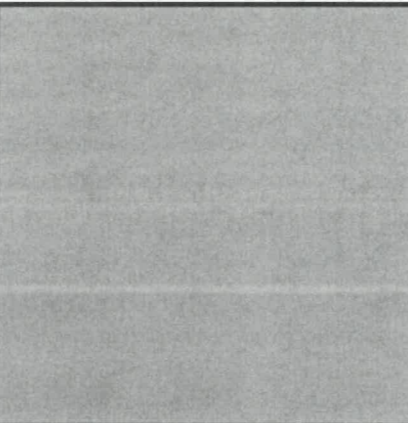
Примечания:
1. Условия размещения информации, рекламных конструкций см.лист 8.

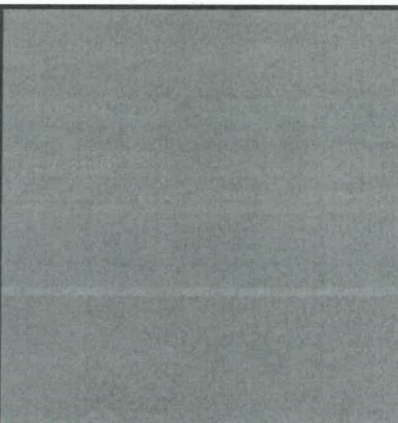
СОГЛАСОВАНО
Заместитель начальника ДГА
- главный архитектор
Арапов С.А.
« 04 » 16 2026 г.


						724-2026-ПОФ			
						Колерный паспорт по ул. Архитектора Связева, 46/1 Индустриального района г.Перми			
Изм.	Кол. уч.	Лист	№ док.	Подп.	Дата	Общественное здание	Стадия	Лист	Листов
Архитектор		Турбин К.Н.		<i>Турбин</i>	02.26		П	9	
Н.контроль		Турбин К.Н.		<i>Турбин</i>	02.26	Размещение средств размещения информации, рекламных конструкций	ООО "РСМП Энергетик"		

позиция ведомости отделки фасадов 1,4	координаты цвета RAL 140-70-10	C:	41	
		M:	17	
		Y:	35	
		K:	7	
		R:	157	
		G:	178	
B:	164			

позиция ведомости отделки фасадов 2,4	координаты цвета RAL 160-50-10	C:	58	
		M:	31	
		Y:	45	
		K:	25	
		R:	101	
		G:	126	
B:	118			

позиция ведомости отделки фасадов 5,14	координаты цвета RAL 7015	C:	40	
		M:	10	
		Y:	10	
		K:	80	
		R:	81	
		G:	86	
B:	92			

позиция ведомости отделки фасадов 3,4,10,12,13	координаты цвета RAL 7005	C:	30	
		M:	10	
		Y:	20	
		K:	60	
		R:	107	
		G:	113	
B:	111			

позиция ведомости отделки фасадов 6,8,9	координаты цвета RAL 9003	C:	0	
		M:	0	
		Y:	0	
		K:	0	
		R:	244	
		G:	248	
B:	244			

СОГЛАСОВАНО
 Заместитель начальника ДГА
 - главный архитектор
В.А. Карась
 « 09 » 06 2026 г.

Примечания:

Цвета в стандарте RAL и цветовой палитре CMYK, RGB приведены с сайта <https://colorscheme.ru/> (каталог цветов RAL CLASSIC, RAL DESIGN).

						724-2026-ПОФ			
						Колерный паспорт по ул. Архитектора Связева, 46/1 Индустрального района г.Перми			
Изм.	Кол. уч.	Лист	№ док.	Подп.	Дата	Общественное здание	Стадия	Лист	Листов
Архитектор				Турбин К.Н.	02.26		П	10	
						Эталоны колеров	ООО "РСМП Энергетик"		
Н.контроль				Турбин К.Н.	02.26				

Согласовано

Инв. № подл.	Подп. и дата	Взам. инв. №