

ИП РОГОЖНИКОВ АЛЕКСАНДР АНТОНОВИЧ
5059-22-01-26-1094 от 04.06.2026

Заказчик: Государственное бюджетное
профессиональное образовательное
учреждение «ППК им. Н.Г. Славянова» г.
Перми
Адрес: Лебедева 25А

**ПАСПОРТ ВНЕШНЕГО ОБЛИКА (КОЛЕРНЫЙ ПАСПОРТ)
ОБЪЕКТА КАПИТАЛЬНОГО СТРОИТЕЛЬСТВА**
(за исключением объектов, строительство которых не завершено)
(далее - колерный паспорт)

АДРЕС ОБЪЕКТА: г. Пермь, административный район Мотовилихинский,
улица Лебедева, здание (строение) №25А

Шифр: 101-2026-ОФ

ПЕРМЬ 2026 г.

Ведомость чертежей, отображающих архитектурные решения

Лист	Наименование	Примечание
1	Общие данные (начало)	
2	Общие данные (окончание)	
3	Существующее состояние фасадов	
4	Фасад в осях 1-12	
5	Фасад в осях 12-1	
6	Фасад в осях А-Г	
7	Размещение средств размещения информации, рекламных конструкций	
8	Эталоны колеров	

Пояснительная записка

Объект капитального строительства: Двухэтажное здание государственного бюджетного профессионального образовательного учреждения "ППК им. Н.Г. Славянова" по ул. Лебедева 25А в Мотовилихинском районе г. Перми.

Год постройки и ввода в эксплуатацию: 1962

В плане здание простой конфигурации.

Материал наружных стен: силикатный кирпич.

Кровля: плоская.

Ранее колерные паспорта: не разрабатывались;

Нахождение в границах зон объектов культурного наследия: рассматриваемый объект не располагается в зоне охраны объектов культурного наследия

Настоящим колерным паспортом:

Уточняются виды и места размещения средств размещения информации;

Цветовое решение и применяемые материалы обеспечивают комплексное решение всех элементов фасадов, единство архитектурного облика здания. Средства размещения информации, рекламные конструкции не нарушат архитектурный облик здания.

Раздел «Архитектурно-художественная подсветка» настоящим колерным паспортом не разрабатывается. Освещение фасада осуществляется за счет свечения окон и вывесок;

Предметом согласования данного колерного паспорта являются: принятые цветовые решения элементов фасада, применяемые материалы существующего объекта недвижимости, а также определение возможных типов размещения средств размещения информации на нем. Средства размещения информации, рекламные конструкции, не соответствующие типу и местам их возможного размещения, подлежат демонтажу.

В соответствии с Градостроительным кодексом Российской Федерации, решением Пермской городской Думы от 15.12.2020 № 277 «Об утверждении Правил благоустройства территории города Перми» и постановлением администрации города Перми от 22.02.2017 № 130 «Об утверждении формы и Порядка согласования паспорта внешнего облика (колерного паспорта) объекта капитального строительства (за исключением объектов, строительство которых не завершено)» колерные паспорта либо их изменения не являются разрешительной документацией на строительство, реконструкцию объекта капитального строительства; не являются правовым основанием на устройство (переустройство, демонтаж) пристроек, навесов, козырьков и других архитектурных элементов объекта капитального строительства.

Ведомость отделки фасадов

Поз.	Элемент фасада	Эталон цвета	Обознач.	Вид отделки	Прим.
1	Цоколь		RAL 7011 CLASSIC	Фасадные панели из базальтового волокна Rokbau	
2	Поле стены. Тип 1		RAL 9002 CLASSIC	Фасадные панели из базальтового волокна Rokbau	
3	Поле стены. Тип 2		RAL 7011 CLASSIC	Фасадные панели из базальтового волокна Rokbau	
4	Поле стены. Тип 3		RAL 7040 CLASSIC	Фасадные панели из базальтового волокна Rokbau	
5	Покрытие козырьков		RAL 9002 CLASSIC	Оцинкованная сталь с полимерным покрытием	
6	Перекрытия окон, витражей		RAL 9003 CLASSIC	Металлопластиковый профиль	
7	Двери, ворота		RAL 7011 CLASSIC	Металлопластиковый профиль	
8	Откосы		RAL 9002 CLASSIC	Оцинкованная сталь с полимерным покрытием	
9	Отливы		RAL 9002 CLASSIC	Оцинкованная сталь с полимерным покрытием	
10	Дверь (тип 2)		RAL 7011 CLASSIC	Металл, окраска атмосферостойкой краской	
11	Парапетные крышки		RAL 7005 CLASSIC	Оцинкованная сталь с полимерным покрытием	
12	Фриз, колонны		RAL 9002 CLASSIC	Алюмокомпозитные панели	
13	Элементы кровли. Венттрубы		RAL 7040 CLASSIC	Металл, окраска	
14	Козырек бетонный		RAL 9002 CLASSIC	Штаклевка, окраска	

						101-2026-ОФ			
						Колерный паспорт по ул. Лебедева 25А, Мотовилихинского района г. Перми			
Изм.	Кол.уч.	Лист	№ док.	Подпись	Дата	ГБПОУ «ППК им. Н.Г. Славянова»	Стадия	Лист	Листов
Разраб.		Рогожников			06.26		П	1	8
Н.контр.						Общие данные (начало)		ИП РОГОЖНИКОВ АЛЕКСАНДР АНТОНОВИЧ	

Инструкция о порядке производства работ, связанных с окраской фасадов и всех наружных частей зданий, сооружений, строений, расположенных на территории города Перми

1. Окраска (отделка) фасадов и всех наружных частей зданий, сооружений, строений, расположенных на территории города Перми, может производиться лишь на основании паспорта внешнего облика объекта капитального строительства (колерного паспорта), согласованного с департаментом градостроительства и архитектуры администрации г. Перми (далее - ДГА).

2. До начала процесса окраски (отделки) здания или какого-либо сооружения должны быть произведены работы по капитальному ремонту всех без исключения его наружных частей, подлежащих окраске.

3. До начала ремонта зданий, имеющих газосветовую рекламу, сообщить рекламораспространителю о предстоящих работах на фасаде здания с целью сохранения вывесок либо их демонтажа.

4. Полуразрушенные и разрушенные архитектурные художественно-скульптурные элементы фасада: карнизы, фризы, колонны, пилястры, сандрики, кронштейны, обрамления проемов, различные лепные украшения, барельефы, мозаика, художественная роспись и т.п. подлежат обязательному восстановлению в своем первоначальном виде. Категорически запрещается производить окраску здания без предварительного восстановления указанных элементов декора фасада.

5. Металлические поверхности отдельных элементов фасада: чугунные решетки, ограждения балконов и лестниц, элементы входных групп, двери, кронштейны и прочие архитектурно-художественные элементы фасада перед окраской очищаются от грязи, ржавчины, старой краски и покрываются вновь атмосферостойкой краской для металлических поверхностей.

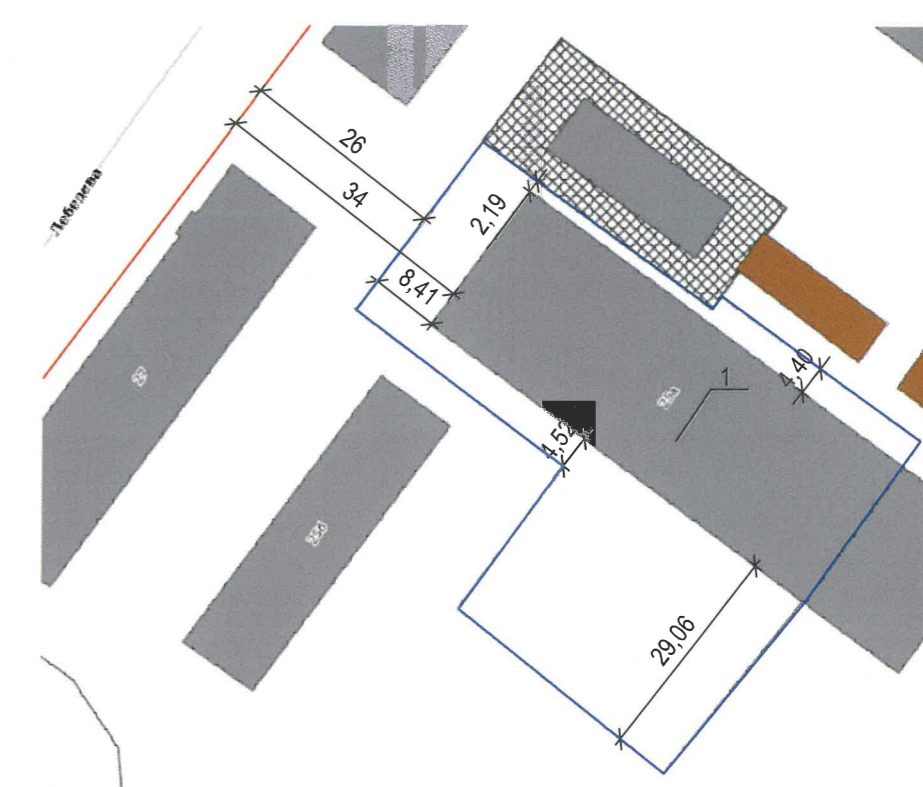
6. В соответствии с выданными образцами цвета (колерами) на окраску (отделку) здания организация, производящая ремонт здания, составляет пробные образцы цвета, которые наносятся на подготовленную для покраски поверхность стены в уровне 1-го этажа здания (не выше 1,5 метров от земли).

7. Проверку и согласование пробного образца цвета (выкрас колера) производит уполномоченный представитель ДГА. Без указанных проверки и согласования производить окраску (отделку) фасадов здания категорически запрещается.

8. Домоуправления, организации и учреждения, производящие окраску (отделку) и связанный с нею ремонт фасадов здания, несут ответственность за выполнение настоящей инструкции и могут быть привлечены к административной ответственности за ее нарушение в соответствии со статьей 6.8.2 «Нарушение требований к внешнему виду фасадов зданий, строений, сооружений» Закона Пермского края от 06.04.2015 № 460-ПК «Об административных правонарушениях в Пермском крае».

9. По всем вопросам, связанным с производством работ, необходимо обращаться в ДГА по адресу: г. Пермь, ул. Сибирская, 15, каб. 315, тел. 212-76-98.

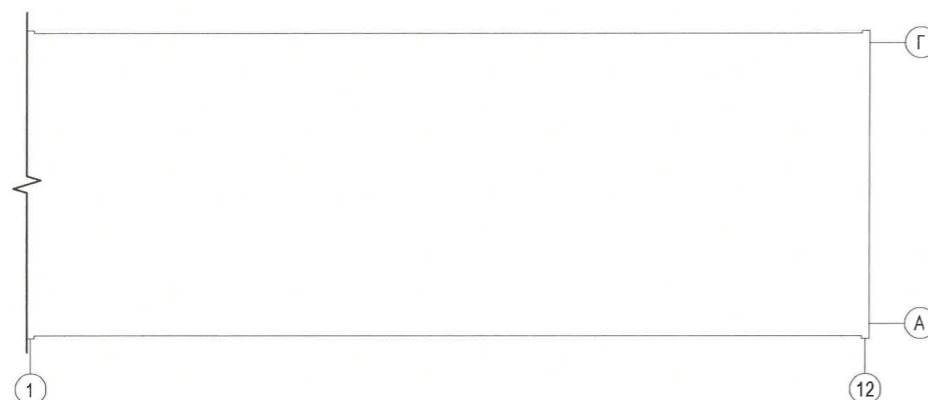
Ситуационный план:



Условные обозначения:

- Двухэтажное здание государственного бюджетного профессионального образовательного учреждения "ППК им. Н.Г. Славянова" по ул. Лебедева 25А в Мотовилихинском районе г. Перми.
- граница земельного участка 59:01:4311730:13
- расстояние до красных линий или границ земельного участка
- красная линия

План условных координационных осей



СОГЛАСОВАНО
Заместитель начальника ДГА
- главный архитектор
Бресанов С.В.
«10» 06 2026 г.

ПРИМЕЧАНИЕ:

1. Границы земельного участка и его номер приведены с сайта <https://pkk.rosreestr.ru/>
2. Красные линии приведены с сайта <https://sogd.gorodperm.ru.>

Ведомость ссылочных и прилагаемых документов

Обозначение	Наименование	Примечание
Решение Пермской городской Думы от 15.12.2020 № 277	Об утверждении Правил благоустройства территории города Перми	
Постановление администрации города Перми от 22.02.2017 № 130	Об утверждении формы и Порядка согласования паспорта внешнего облика (колерного паспорта) объекта капитального строительства (за исключением объектов, строительство которых не завершено)	

						101-2026-ОФ			
						Колерный паспорт по ул. Лебедева 25А, Мотовилихинского района г. Перми			
Изм.	Кол.уч.	Лист	№ док.	Подпись	Дата	ГБПОУ «ППК им. Н.Г. Славянова»	Стадия	Лист	Листов
Разраб.				<i>Рогожников</i>	06.26		П	2	8
Н.контр.						Общие данные (окончание)	ИП РОГОЖНИКОВ АЛЕКСАНДР АНТОНОВИЧ		



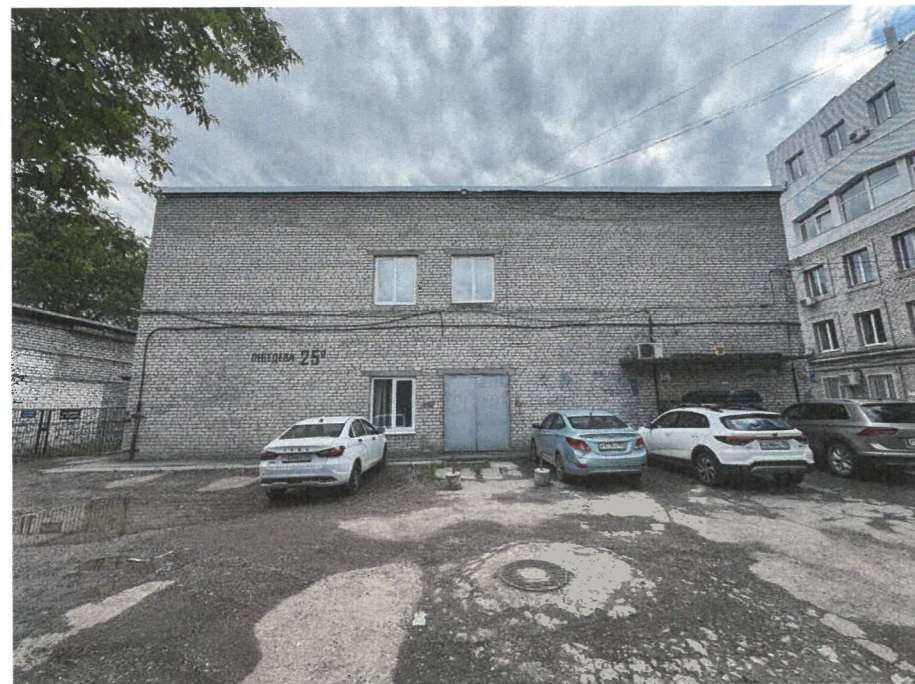
Фасад в осях 1-12



Фасад в осях 1-12



Фасады в осях 1-12, А-Г



Фасад в осях А-Г



Фасады в осях А-Г, 12-1



Фасад в осях 12-1

Фотофиксация выполнена: 01.06.2026 г.

СОГЛАСОВАНО
 Заместитель начальника ДГА
 - главный архитектор
Бресалов С.В.
 «10» 06 2026 г.

						101-2026-ОФ			
						Колерный паспорт по ул. Лебедева 25А, Мотовилихинского района г. Перми			
Изм.	Кол.уч.	Лист	№ док.	Подпись	Дата	ГБПОУ «ППК им. Н.Г. Славянова»	Стадия	Лист	Листов
Разраб.				Рогожников	06.26		П	3	8
Н.контр.						Существующее состояние фасадов	ИП РОГОЖНИКОВ АЛЕКСАНДР АНТОНОВИЧ		



Пояснительная записка:

1. В случае, если наружные лестницы при дополнительно устроенных входах в общественные помещения здания выходят за границы предоставленного земельного участка и красные линии квартала, то устройство дополнительных или переустройство существующих входных групп требует получения разрешения в установленном порядке.
2. Требования к входным группам установлены пунктом 11.7 Правил благоустройства территории города Перми, утвержденных Решением Пермской городской Думы от 15.12.2020 № 277.
3. Размещение дополнительного оборудования, кондиционеры, вентиляция на фасаде здания не предусматриваются.
4. При размещении новой входной группы, изменении входной группы при проведении реконструкции, капитального ремонта здания, строения, сооружения требуется разработка проекта колерного паспорта.
5. Размещение входных групп, расположенных в границах территорий достопримечательных мест на территории города Перми, должно соответствовать требованиям, установленным органом охраны объектов культурного наследия.
6. Требования к входным группам, расположенным в границах территорий общего пользования, за исключением входных групп, расположенных в границах территорий достопримечательных мест:
 - архитектурные элементы входных групп (крыльца, входная площадка, ступени, лестницы, ограждения, парапеты), козырьки, приямки, пандусы или подъемные устройства для маломобильных групп населения) должны быть выполнены параллельно фасаду здания, строения, сооружения на расстоянии не более чем 1,5 м от фасада здания, строения, сооружения и при условии сохранения ширины пешеходной зоны (тротуара) не менее 2 м;
 - размер входной площадки - 1,5 м x 1,85 м;
 - входная группа (приямок) в подвальное или полуподвальное помещение должна быть выполнена параллельно фасаду здания, строения, сооружения с лестницей на расстоянии не более чем 1,5 м от фасада здания, строения, сооружения. По периметру входной группы (приямка) устраивается парапет высотой не более 0,5 м, над входной группой (приямком) устанавливается козырек с водоотводом;
 - на высоте более 0,72 м от уровня земли входная группа должна быть выполнена за счет внутреннего пространства здания, строения, сооружения.
7. Ступени и входная площадка входных групп должны иметь противоскользящее покрытие или полосы.
8. На одном из торцов входной площадки может быть предусмотрен пандус или подъемное устройство для маломобильных групп населения.
9. Наружная кнопка вызывного устройства должна быть размещена в начале заезда на пандус или при входе на подъемное устройство для маломобильных групп населения.

СОГЛАСОВАНО
 Заместитель начальника ДГА
 - главный архитектор
Бресано С.В.
 «10» 06 2026 г.

Условные обозначения:

- 1 - Выноска и номер позиции согласно ведомости отделки фасадов на листе 1.
- ① - Координационная ось

						101-2026-ОФ			
						Колерный паспорт по ул. Лебедева 25А, Мотовилихинского района г. Перми			
Изм.	Кол.уч.	Лист	№ док.	Подпись	Дата	ГБПОУ «ППК им. Н.Г. Славянова»	Стадия	Лист	Листов
Разраб.		Рогожников		<i>[Подпись]</i>	06.26		П	4	8
Н.контр.						Фасад в осях 1-12	ИП РОГОЖНИКОВ АЛЕКСАНДР АНТОНОВИЧ		



Пояснительная записка:

- Требования к размещению наружных блоков систем кондиционирования, маскирующих ограждений наружных блоков систем кондиционирования (далее – маскирующие ограждения) на фасадах капитальных объектов установлены пунктом 11.9 Правил благоустройства территории города Перми, утвержденных решением Пермской городской Думы от 15.12.2020 № 277 (далее — Правила), в частности, на фасадах капитальных объектов, расположенных в границах городского центра, а также расположенных на территориях, выходящих на улицы особого градостроительного значения-магистралей городского значения, наружные блоки систем кондиционирования размещаются следующими способами:
 - на главных и (или) боковых фасадах капитальных объектов с использованием маскирующих ограждений;
 - в специально оборудованных для этих целей местах, нишах, предусмотренных проектной документацией при строительстве, реконструкции, капитальном ремонте капитального объекта, с использованием маскирующих ограждений;
 - под лестницей входной группы с использованием маскирующих ограждений;
 - в окнах подвального (цокольного) этажа без выхода за плоскость фасада;
 - на крышах капитальных объектов;
 - под оконными проемами с использованием маскирующих ограждений с соблюдением единой горизонтальной и вертикальной осей.
- Маскирующие ограждения на фасадах капитальных объектов должны быть выполнены в виде экранов, решеток, корзин, состоящих из передней и боковых панелей, выполненных из горизонтальных реек: ширина рейки - не менее 0,03 м и не более 0,06 м, расстояние между ближайшими рейками - не менее 0,03 м и не более 0,06 м; в цвет части фасада капитального объекта, указанный в колерном паспорте капитального объекта, на которой размещаются маскирующие ограждения.
- Требования к размещению наружных блоков систем кондиционирования на дворовых фасадах капитальных объектов не устанавливаются.

СОГЛАСОВАНО
 Заместитель начальника ДГА
 - главный архитектор
Бресан С.К.
 «10» 06 2026 г.

Условные обозначения:

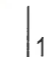

- 1 - Выноска и номер позиции согласно ведомости отделки фасадов на листе 1.
- ① - Координационная ось

						101-2026-ОФ			
						Колерный паспорт по ул. Лебедева 25А, Мотовилихинского района г. Перми			
Изм.	Кол.уч.	Лист	№ док.	Подпись	Дата	ГБПОУ «ППК им. Н.Г. Славянова»	Стадия	Лист	Листов
Разраб.				<i>Рогожников</i>	06.26		П	5	8
Н.контр.						Фасад в осях 12-1	ИП РОГОЖНИКОВ АЛЕКСАНДР АНТОНОВИЧ		



СОГЛАСОВАНО
 Заместитель начальника ДГА
 - главный архитектор
Бресано С.В.
 « 10 » 06 2026 г.

Условные обозначения:

-  - Выноска и номер позиции согласно ведомости отделки фасадов на листе 1.
-  - Координационная ось

Пояснительная записка:

1. Условия устройства и переустройства входных групп см.лист 4.
2. Условия размещения маскирующих ограждений см.лист 5.

						101-2026-ОФ			
						Колерный паспорт по ул. Лебедева 25А, Мотовилихинского района г. Перми			
Изм.	Кол.уч.	Лист	№ док.	Подпись	Дата	ГБПОУ «ППК им. Н.Г. Славянова»	Стадия	Лист	Листов
Разраб.				<i>Рогожников</i>	06.26		П	6	8
Н.контр.						Фасад в осях А-Г	ИП РОГОЖНИКОВ АЛЕКСАНДР АНТОНОВИЧ		



Схема компоновки объемных букв (позиция 2):



Условия размещения средств размещения информации, рекламных конструкций

1. Места размещения информации располагаются относительно условной прямой линии - единой горизонтальной оси. Местоположение оси на фасаде определяется как половина расстояния между верхним и нижним архитектурным элементом (окна, наличники, карниз, фриз и др.), выделяющимся (западающим, выступающим) из плоскости стены.
2. Размещение вывесок и рекламных конструкций должно осуществляться в границах места допустимого размещения средств размещения информации, рекламных конструкций, установленных данным колерным паспортом объекта капитального строительства.
3. Размещение вывесок по отношению друг к другу, их конфигурация, наполненность информацией должны соответствовать Стандартным требованиям к вывескам, их размещению и эксплуатации (далее - Стандартные требования), утвержденным Решением Пермской городской Думы от 15.12.2020 №277.
4. В случае, если планируемые к размещению вывески не соответствуют Стандартным требованиям и действующему колерному паспорту, требуется внесение изменений в колерный паспорт путем разработки нового колерного паспорта.
5. Максимальный размер информационных табличек - 0,5 м x 0,7 м (пункт 2.13 Стандартных требований).
6. Узел крепления каждого типа объекта информации разрабатывается отдельным рабочим проектом.
7. В случае размещения рекламной конструкции на фасаде здания, строения, сооружения, такая конструкция должна быть отражена в составе нового колерного паспорта, а ее размещение должно осуществляться в соответствии с действующим порядком установки эксплуатации рекламных конструкций на территории города Перми, утвержденным решением Пермской городской Думы от 27.01.2009 № 11, с последующим получением на установку и эксплуатацию рекламной конструкции в установленном порядке.
8. В случае возникновения спорных ситуаций с другими организациями в отношении мест размещения вывесок, расположенных не в границах занимаемого помещения, регулирование конфликта и окончательное решение по размещению вывесок той или иной претендующей организации принимает владелец данного объекта.

СОГЛАСОВАНО
Заместитель начальника ДГА
- главный архитектор
Бресано С.В.
« 10 » 06 / 20 26 г.

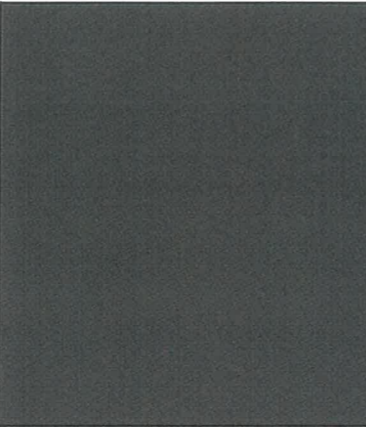
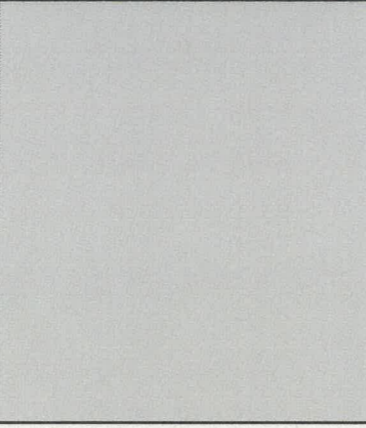
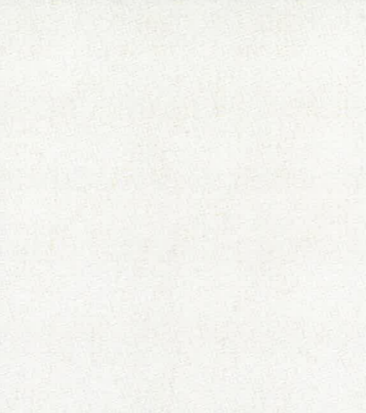
Условные обозначения:

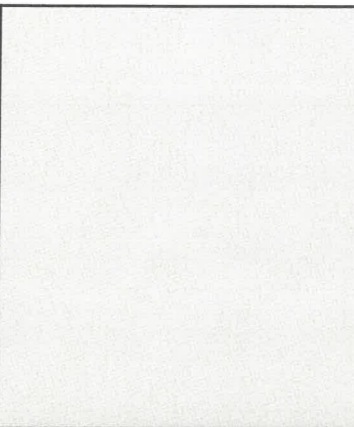
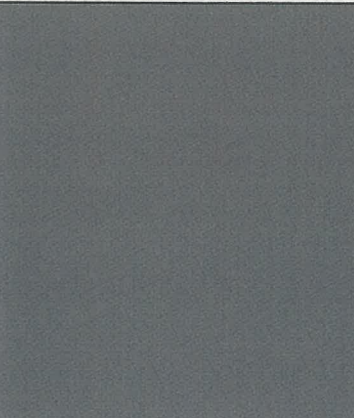
- - - - - Единая горизонтальная ось размещения объектов
- Место допустимого размещения средств размещения информации
- Выноска и номер позиции согласно ведомости средств размещения информации, рекламных конструкций
- Координационная ось

Ведомость размещения средств информации, рекламных конструкций

№	Тип объекта, материал, способы крепления	Цвет	Наличие подсветки
1	Указатель с наименованием улицы и номером дома (здания) (пункт 11.4.2 решения Пермской городской Думы от 15.12.2020 № 277). Пластик, металл.	Синий:R-(0), G-(20), B- (120), белый	Внутренняя или контурная
2	Вывеска - объемные буквы и/или логотипы без подложки на металлических направляющих в цвет фасада на стене здания. Металл, пластик, пленки.	Фирменные цвета	Внутренняя или контурная

						101-2026-ОФ			
						Колерный паспорт по ул. Лебедева 25А, Мотовилихинского района г. Перми			
Изм.	Кол.уч.	Лист	№ док.	Подпись	Дата	ГБПОУ «ППК им. Н.Г. Славянова»	Стадия	Лист	Листов
Разраб.				<i>Рогожников</i>	06.26		П	7	8
Н.контр.						Размещение средств размещения информации, рекламных конструкций	ИП РОГОЖНИКОВ АЛЕКСАНДР АНТОНОВИЧ		

Позиция согласно ведомости отделки фасадов	RAL 7011 CLASSIC	C:	40	
		M:	10	
		Y:	20	
		K:	80	
		R:	85	
		G:	93	
1, 3, 7, 10		B:	97	
Позиция согласно ведомости отделки фасадов	RAL 7040 CLASSIC	C:	20	
		M:	5	
		Y:	10	
		K:	40	
		R:	157	
		G:	163	
4, 13		B:	166	
Позиция согласно ведомости отделки фасадов	RAL 9002 CLASSIC	C:	5	
		M:	0	
		Y:	10	
		K:	10	
		R:	221	
		G:	222	
2, 5, 8, 9, 12, 14		B:	212	

Позиция согласно ведомости отделки фасадов	RAL 9003 CLASSIC	C:	0	
		M:	0	
		Y:	0	
		K:	0	
		R:	244	
		G:	248	
6		B:	244	
Позиция согласно ведомости отделки фасадов	RAL 7005 CLASSIC	C:	30	
		M:	10	
		Y:	20	
		K:	60	
		R:	107	
		G:	113	
11		B:	111	

СОГЛАСОВАНО
 Заместитель начальника ДГА
 - главный архитектор
Бресано С.В.
 « 10 » 06 2026 г.

ПРИМЕЧАНИЕ :

1. Цвета в стандарте RAL и цветовой палитре CMYK, RGB приведены с сайта : <https://colorscheme.ru/> (каталог цветов RAL CLASSIC, RAL DESIGN).

						101-2026-ОФ			
						Колерный паспорт по ул. Лебедева 25А, Мотовилихинского района г. Перми			
Изм.	Кол.уч.	Лист	№ док.	Подпись	Дата	ГБПОУ «ППК им. Н.Г. Славянова»	Стадия	Лист	Листов
Разраб.				<i>Рогожников</i>	06.26		П	8	8
Н.контр.						Эталоны колеров	ИП РОГОЖНИКОВ АЛЕКСАНДР АНТОНОВИЧ		