

ООО ИЗДАТЕЛЬСКИЙ ДОМ «ИНОМАРКА»

№ *059-22-01-26-929 от 18.05.2026*

*Номер и дата входящего заявления о согласовании колерного паспорта (заполняется управлением архитектуры и градостроительства ПМО ПК)*

Заказчик: Товарищество собственников жилья «1-я Красноармейская, 44А»

**ПАСПОРТ ВНЕШНЕГО ОБЛИКА (КОЛЕРНЫЙ ПАСПОРТ)  
ОБЪЕКТА КАПИТАЛЬНОГО СТРОИТЕЛЬСТВА  
(за исключением объектов, строительство которых не завершено)  
(далее-колерный паспорт)**

**АДРЕС ОБЪЕКТА:** г. Пермь, административный район Свердловский,  
ул. 1-я Красноармейская, здание (строение) № 44 А

ШИФР: 44 - 05 - 2026 - КР

г. Пермь 2026 г.

**Ведомость чертежей, отображающих архитектурные решения**

Лист	НАИМЕНОВАНИЕ	ПРИМЕЧАНИЕ
1-2	Общие данные	
3	Существующее состояние фасадов (фотофиксация)	
4	Главный фасад	
5	Дворовый фасад	
6	Боковые фасады	
7-8	Размещение средств размещения информации, рекламных конструкций	
9	Эталоны колеров	

**Ведомость отделки фасадов**

ПОЗ.	ЭЛЕМЕНТ ФАСАДА	ЭТАЛОН ЦВЕТА	ОБОЗНАЧ.	ВИД ОТДЕЛКИ
1	Основное поле стены (тип 1)		RAL 6021	Штукатурка, окраска
1.1	Основное поле стены (тип 2)		RAL 7010	Штукатурка, окраска
2	Цоколь, боковые стенки лестниц, пандусов		RAL 7005	Искусственный камень, штукатурка, окраска
3	Переплеты окон		RAL 9003	Металлопластиковые профильные системы
4	Дверные полотна		RAL 7010	Атмосферостойкая краска по металлу
5	Кровля, кровля балконов, слуховые окна		RAL 7004	Оцинкованная сталь полимерным покрытием
6	Ступени крылец, площадки пандусы (тип 1)		-	Бетон, резиновая крошка, бетонная плитка
6.1	Ступени крылец, площадки пандусы (тип 2)		RAL 7005	Атмосферостойкая краска по металлу
7	Перила, ограждения, стойки снегозадержатели, пожарные лестницы, металлические элементы козырьков		RAL 9003 RAL 7005	Атмосферостойкая краска по металлу
8	Карнизы, валик, вент. трубы		RAL 9003	Штукатурка, окраска
9	Покрытие козырьков		RAL 7004	Металлочерепица
9.1	Козырьки подъездов		RAL 9003	Шпаклевка, окраска
10	Воздуховоды, вентиляция,		RAL 7004	Оцинкованная сталь с полимерным покрытием
11	Водосточная система		RAL 7004	Оцинкованная сталь с полимерным покрытием
12	Корзины кондиционеров		RAL 6021	Металл, окраска атмосферостойкой краской
13	Ограждения балконов, отливы		RAL 9003	Оцинкованная сталь с полимерным покрытием
14	Вентрешетки на продухах		RAL 7004	Оцинкованная сталь с полимерным покрытием

**Пояснительная записка**

**Объект капитального строительства** - пятиэтажный многоквартирный жилой дом, расположенный по адресу: г. Пермь, Свердловский р-н, ул. 1-я Красноармейская, 44А

**Год постройки и ввода в эксплуатацию:** 1965 г.  
В плане здание имеет прямоугольную конфигурацию;  
Материал стен - кирпич  
Крыша - двухскатная неэксплуатируемая.

**Нахождение в границах территории объектов культурного наследия:** рассматриваемый объект не располагается в зоне охраны Объектов Культурного наследия.

**Ранее согласованные колерные паспорта:**  
- Колерный паспорт ранее не разрабатывался.

Настоящим колерным паспортом:  
Устанавливаются виды и места размещения средств размещения информации, рекламных конструкций; определяются виды и типы отделки, а так же их цветовые решения, которые не повлекут нарушения архитектурного облика здания.

Цветовое решение и применяемые материалы обеспечивают комплексное решение всех элементов фасадов, единство архитектурного облика здания. Средства размещения информации, рекламные конструкции не нарушат архитектурный облик здания.

Предметом согласования данного колерного паспорта являются: принятые цветовые решения элементов фасада, применяемые материалы существующего объекта недвижимости, а так же определения возможных типов размещения средств размещения информации на нем. Средства размещения информации, рекламные конструкции, не соответствующие типу и местам их возможного размещения, подлежат демонтажу.

Раздел «Архитектурно-художественная подсветка» настоящим колерным паспортом не разрабатывается. Освещение фасада осуществляется за счет свечения окон и вывесок.

В соответствии с Градостроительным кодексом Российской Федерации, решением Пермской городской Думы от 15.12.2020 № 277 «Об утверждении Правил благоустройства территории города Перми» и постановлением администрации города Перми от 22.02.2017 № 130 «Об утверждении формы и Порядка согласования паспорта внешнего облика объекта капитального строительства (колерного паспорта) объекта капитального строительства (за исключением объектов, строительство которых не завершено)» колерные паспорта либо их изменения не являются разрешительной документацией на строительство, реконструкцию объекта капитального строительства; не являются правовым основанием на устройство (переустройство, демонтаж) пристроек, навесов, козырьков и других архитектурных элементов объекта капитального строительства.

Перед проведением текущего ремонта здания в сроки, установленные пунктом 11.3 Правил благоустройства для зданий, обращенных одним из фасадов на территорию общего пользования (не реже 1 раза в 10 лет после дня ввода в эксплуатацию капитальных объектов при строительстве, реконструкции или после дня подписания документа о приемке выполненных работ по Текущему ремонту, Капитальному ремонту капитальных объектов) необходима разработка колерного паспорта здания, предусматривающего отделку фасада и цветовое решение, соответствующие требованиям Правил благоустройства в редакции решения Пермской городской Думы от 22.10.2024 № 177.

СОГЛАСОВАНО  
Заместитель начальника ДГА  
Главный архитектор  
*Карасев А.*  
«16» июня 2026 г.

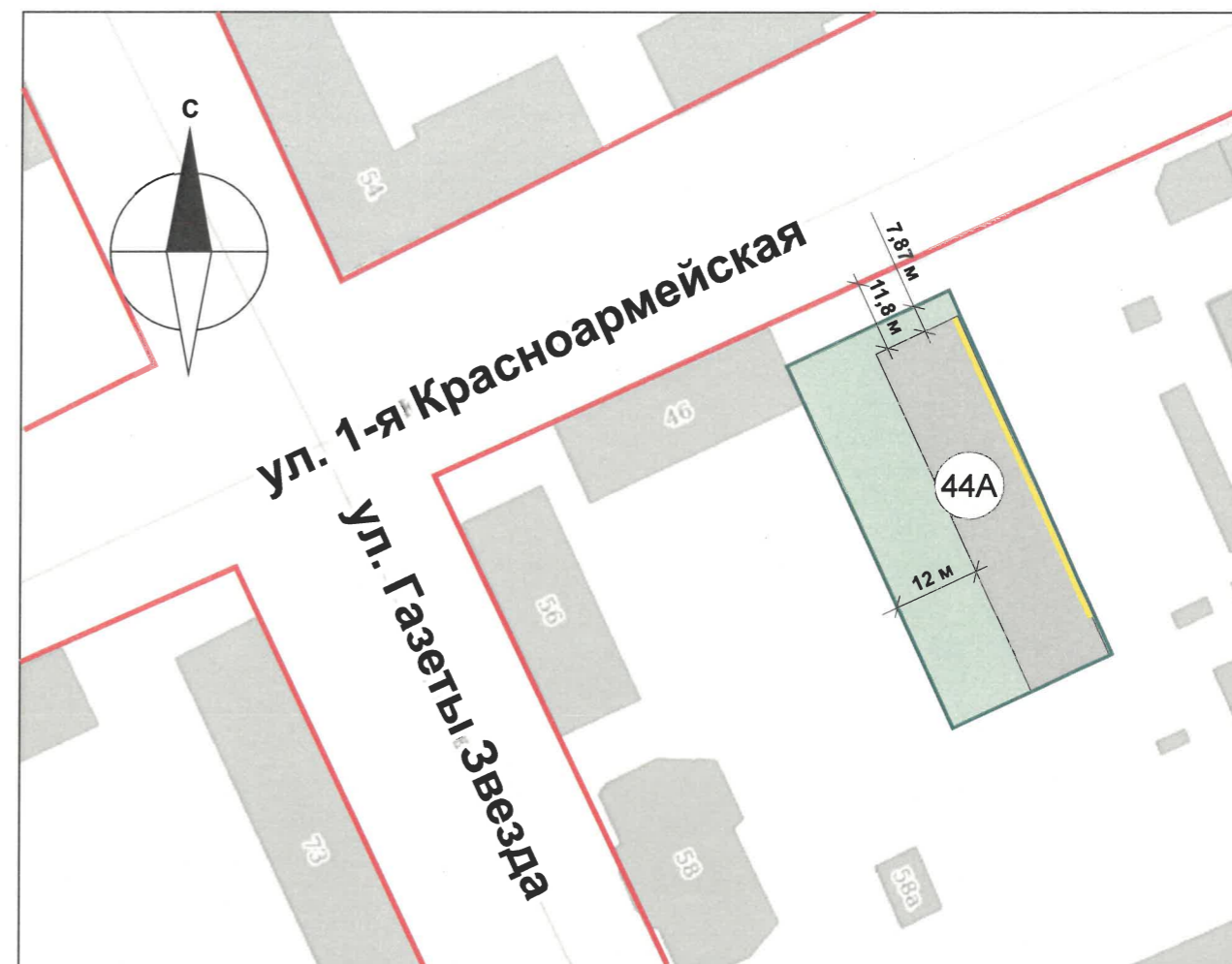
						44 - 05 - 2026 - КР			
						Колерный паспорт по ул. 1-я Красноармейская, д. 44А Свердловского района г. Перми			
Изм.	Кол.уч	Лист	№ док.	Подпись	Дата	Многоквартирный жилой дом с помещениями общественного и торгового назначения	Стадия	Лист	Листов
Разраб.				<i>Зуева А. И.</i>	05.26		П	1	9
Н.контроль				<i>Захарова С.В.</i>	05.26	Общие данные (начало)	ООО Издательский дом «Иномарка», г.Пермь		

## ИНСТРУКЦИЯ

### о порядке производства работ, связанных с окраской фасадов и всех наружных частей зданий, сооружений, строений, расположенных на территории города Перми

1. Окраска (отделка) фасадов и всех наружных частей зданий, сооружений, строений, расположенных на территории города Перми, может производиться лишь на основании паспорта внешнего облика объекта капитального строительства (колерного паспорта), согласованного с департаментом градостроительства и архитектуры администрации г. Перми (далее – ДГА).
2. До начала процесса окраски (отделки) здания или какого-либо сооружения должны быть произведены работы по капитальному ремонту всех без исключения его наружных частей, подлежащих окраске.
3. До начала ремонта зданий, имеющих газосветовую рекламу, сообщить рекламораспространителю о предстоящих работах на фасаде здания с целью сохранения вывесок либо их демонтажа.
4. Полуразрушенные и разрушенные архитектурные художественно-скульптурные элементы фасада: карнизы, фризy, колонны, пилястры, сандрики, кронштейны, обрамления проемов, различные лепные украшения, барельефы, мозаика, художественная роспись и т.п. подлежат обязательному восстановлению в своем первоначальном виде. Категорически запрещается производить окраску здания без предварительного восстановления указанных элементов декора фасада.
5. Металлические поверхности отдельных элементов фасада: чугунные решетки, ограждения балконов и лестниц, элементы входных групп, двери, кронштейны и прочие архитектурно-художественные элементы фасада перед окраской очищаются от грязи, ржавчины, старой краски и покрываются вновь атмосферостойкой краской для металлических поверхностей.
6. В соответствии с выданными образцами цвета (колерами) на окраску (отделку) здания организация, производящая ремонт здания, составляет пробные образцы цвета, которые наносятся на подготовленную для покраски поверхность стены в уровне 1-го этажа здания (не выше 1,5 метров от земли).
7. Проверку и согласование пробного образца цвета (выкрас колера) производит уполномоченный представитель ДГА. Без указанных проверки и согласования производить окраску (отделку) фасадов здания категорически запрещается.
8. Домууправления, организации и учреждения, производящие окраску (отделку) и связанный с нею ремонт фасадов здания, несут ответственность за выполнение настоящей инструкции и могут быть привлечены к административной ответственности за ее нарушение в соответствии со статьей 6.8.2 «Нарушение требований к внешнему виду фасадов зданий, строений, сооружений» Закона Пермского края от 06.04.2015 № 460-ПК «Об административных правонарушениях в Пермском крае».
9. По всем вопросам, связанным с производством работ, необходимо обращаться в ДГА по адресу: г. Пермь, ул. Сибирская, 15, каб. 315, тел. 212-76-98.

### Ситуационный план.



#### Условные обозначения:

- Фасады, где размещены средства размещения информации, рекламных конструкций
- Красные линии
- Границы земельного участка. Кадастровый номер: 59:01:4410172:3
- 44 Здание многоквартирного жилого дома по адресу: г. Пермь, ул.1-я Красноармейская, д. 44А, Свердловский район с кадастровым номером: 59:01:4410172:35
- 6,0 м Расстояние от объекта капитального строительства до границ земельного участка, красных линий

**СОГЛАСОВАНО**  
 Заместитель начальника ДГА  
 - главный архитектор  
*Карасев С.А.*  
 «16» июня 2026 г.

ПРИМЕЧАНИЕ: Границы земельного участка и его номер приведены с сайта <https://nspd.gov.ru>  
 красные линии приведены с сайта <https://isogd.gorodperm.ru>.

#### Ведомость ссылочных документов

ОБОЗНАЧЕНИЕ	НАИМЕНОВАНИЕ	ПРИМЕЧАНИЕ
	<u>Ссылочные документы</u>	
Решение Пермской Городской Думы от 15.12.2020 г. № 277	«Об утверждении Правил благоустройства территории города Перми»	
Постановление Администрации г. Перми от 22.02.2017 г. № 130	«Об утверждении формы и Порядка согласования паспорта внешнего облика (колерного паспорта) объекта капитального строительства (за исключением объектов, строительство которых не завершено)»	

44 - 05 - 2026 - КР						
Колерный паспорт по ул. 1-я Красноармейская, д. 44А Свердловского района г. Перми						
Изм.	Кол.уч	Лист	№док.	Подпись	Дата	
	Разраб.		Зуева А. И.	<i>[Подпись]</i>	05.26	Многоквартирный жилой дом с помещениями общественного и торгового назначения
						Общие данные (продолжение)
	Н.контроль		Захарова С.В.	<i>[Подпись]</i>	05.26	ООО Издательский дом «Иномарка», г.Пермь

**Главный фасад.**



**Дворовой фасад.**



**Боковые фасады.**



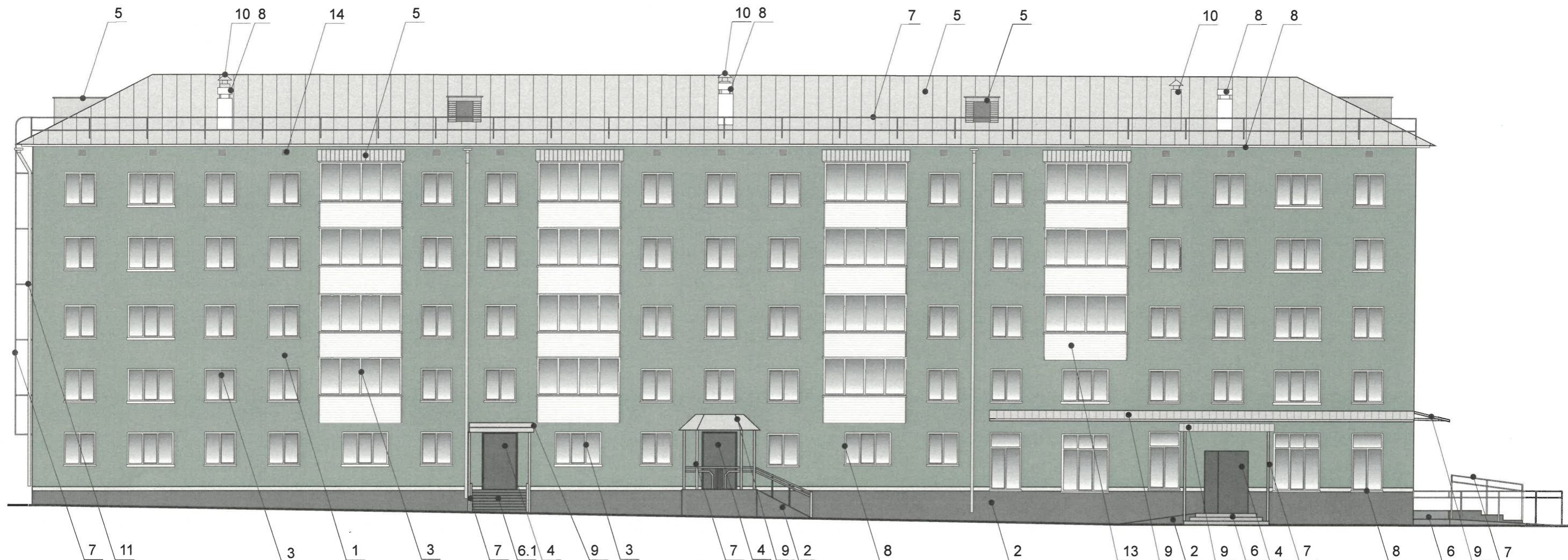
Дата фотофиксации:  
май 2026 г.

СОГЛАСОВАНО  
Заместитель начальника ДГА  
- главный архитектор  
«16» июня 2026  
Колерный

44 - 05 - 2026 - КР

паспорт по ул. 1-я Красноармейская, д. 44А  
Свердловского района г. Перми

Изм.	Кол.уч	Лист	№док.	Подпись	Дата				
Разраб.		Зуева А. И.		<i>[Signature]</i>	05.26	Многоквартирный жилой дом с помещениями общественного и торгового назначения	Стадия	Лист	Листов
							П	3	
Н.контроль		Захарова С.В.		<i>[Signature]</i>	05.26	Существующее состояние фото фасадов (фотофиксация)	ООО Издательский дом «Иномарка», г.Пермь		



**Примечание:**

1. В случае, если наружные лестницы при дополнительно устроенных входах в общественные помещения здания выходят за границы предоставленного земельного участка и красные линии квартала, то устройство дополнительных или переустройство существующих входных групп требует получения разрешения в установленном порядке.
2. Требования к входным группам установлены пунктом 11.7 Правил благоустройства территории города Перми, утвержденных Решением Пермской городской Думы от 15.12.2020 № 277.
3. При размещении новой входной группы, изменении входной группы при проведении реконструкции, капитального ремонта здания, строения, сооружения требуется разработка проекта колерного паспорта.
4. Размещение входных групп, расположенных в границах территорий достопримечательных мест на территории города Перми, должно соответствовать требованиям, установленным органом охраны объектов культурного наследия.
5. Требования к входным группам, расположенным в границах территорий общего пользования, за исключением входных групп, расположенных в границах территорий достопримечательных мест:
  - архитектурные элементы входных групп (крыльца, входная площадка, ступени, лестницы, ограждения, парапеты, роллетные системы (рольставни), козырьки, приемки, пандусы или подъемные устройства для маломобильных групп населения) должны быть выполнены параллельно фасаду здания, строения, сооружения на расстоянии не более чем 1,5 м от фасада здания, строения, сооружения и при условии сохранения ширины пешеходной зоны (тротуара) не менее 2 м;
  - размер входной площадки - 1,5 м x 1,85 м;
  - входная группа (приямок) в подвальное или полуподвальное помещение должна быть выполнена параллельно фасаду здания, строения, сооружения с лестницей на расстоянии не более чем 1,5 м от фасада здания, строения, сооружения. По периметру входной группы (приямка) устраивается парапет высотой не более 0,5 м, над входной группой (приямком) устанавливается козырек с водоотводом;
  - на высоте более 0,72 м от уровня земли входная группа должна быть выполнена за счет внутреннего пространства здания, строения, сооружения.
6. Ступени и входная площадка входных групп должны иметь противоскользящее покрытие или полосы.
7. На одном из торцов входной площадки может быть предусмотрен пандус или подъемное устройство для маломобильных групп населения.
8. Наружная кнопка вызывного устройства должна быть размещена в начале заезда на пандус или при входе на подъемное устройство для маломобильных групп населения.

СОГЛАСОВАНО  
 Заместитель начальника ДГА  
 - главный архитектор  
*Захарова С.В.*  
 «16» июня 2026 г.

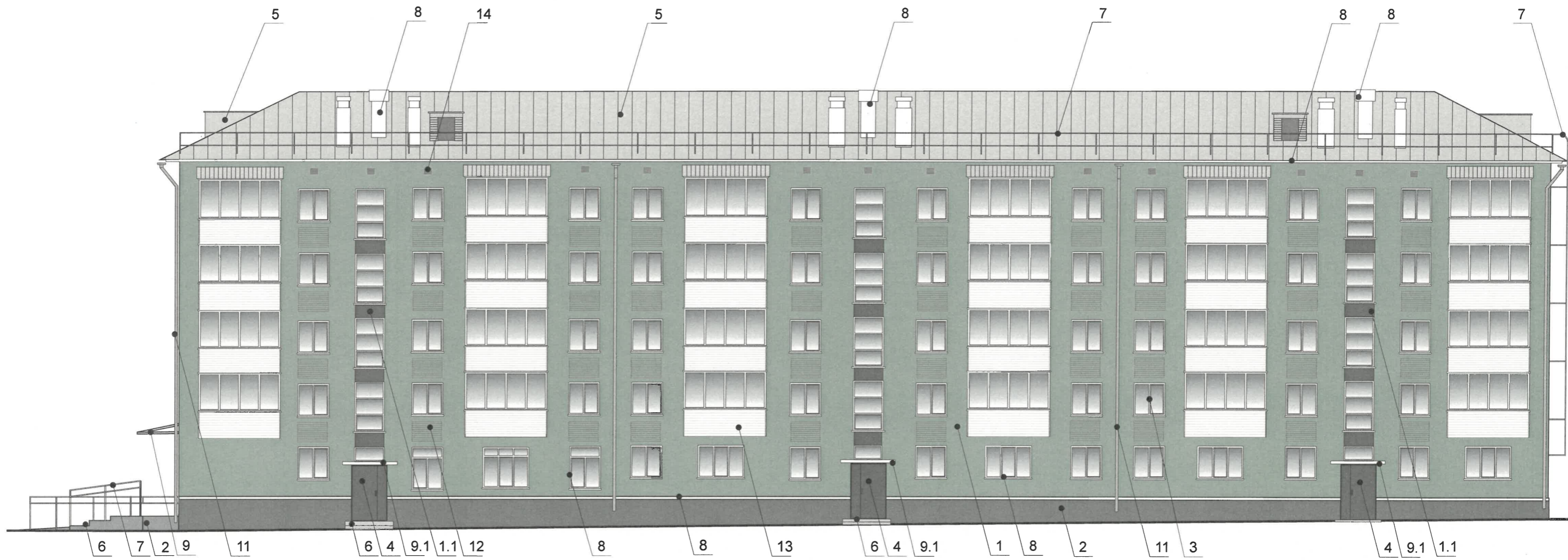
**ПРИМЕЧАНИЕ:**

Условия к размещению наружных блоков систем кондиционирования, маскирующих ограждений наружных блоков систем кондиционирования см. лист 6.

**Условные обозначения:**

- 1 Выноска и номер позиции согласно ведомости отделки фасадов см. на листе 1.

44 - 05 - 2026 - КР					
Колерный паспорт по ул. 1-я Красноармейская, д. 44А Свердловского района г. Перми					
Изм.	Кол.уч	Лист	Недок.	Подпись	Дата
Разраб.		Зуева А. И.		<i>[Signature]</i>	05.26
Многоквартирный жилой дом с помещениями общественного и торгового назначения					
				Стадия	Лист
				П	4
				Листов	
Главный фасад					
ООО Издательский дом «Иномарка», г.Пермь					
Н.контроль		Захарова С.В.		<i>[Signature]</i>	05.26



СОГЛАСОВАНО  
 Заместитель начальника ДГА  
 - главный архитектор  
*Жарасер С.А.*  
 «16» июня 2026 г.

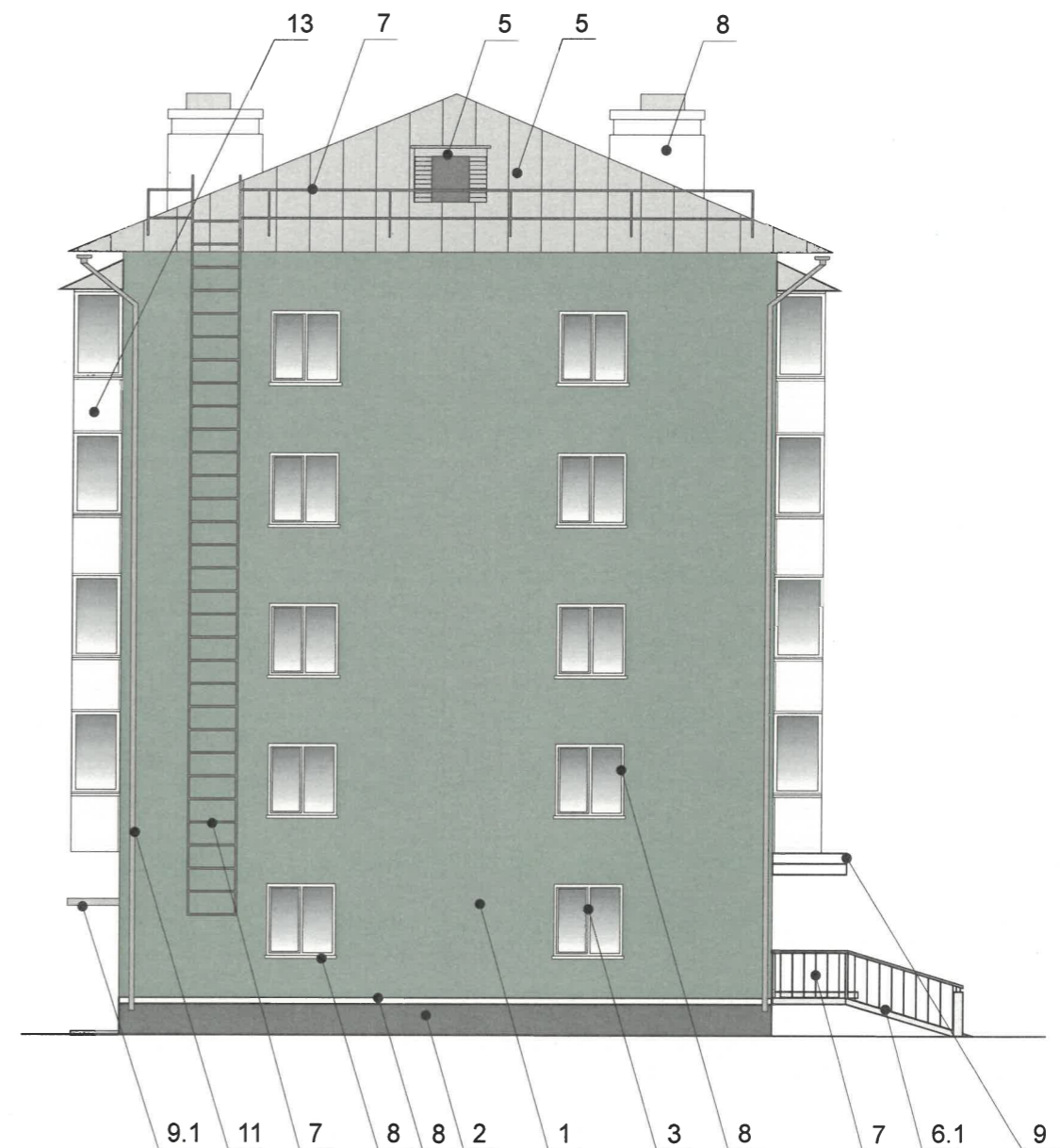
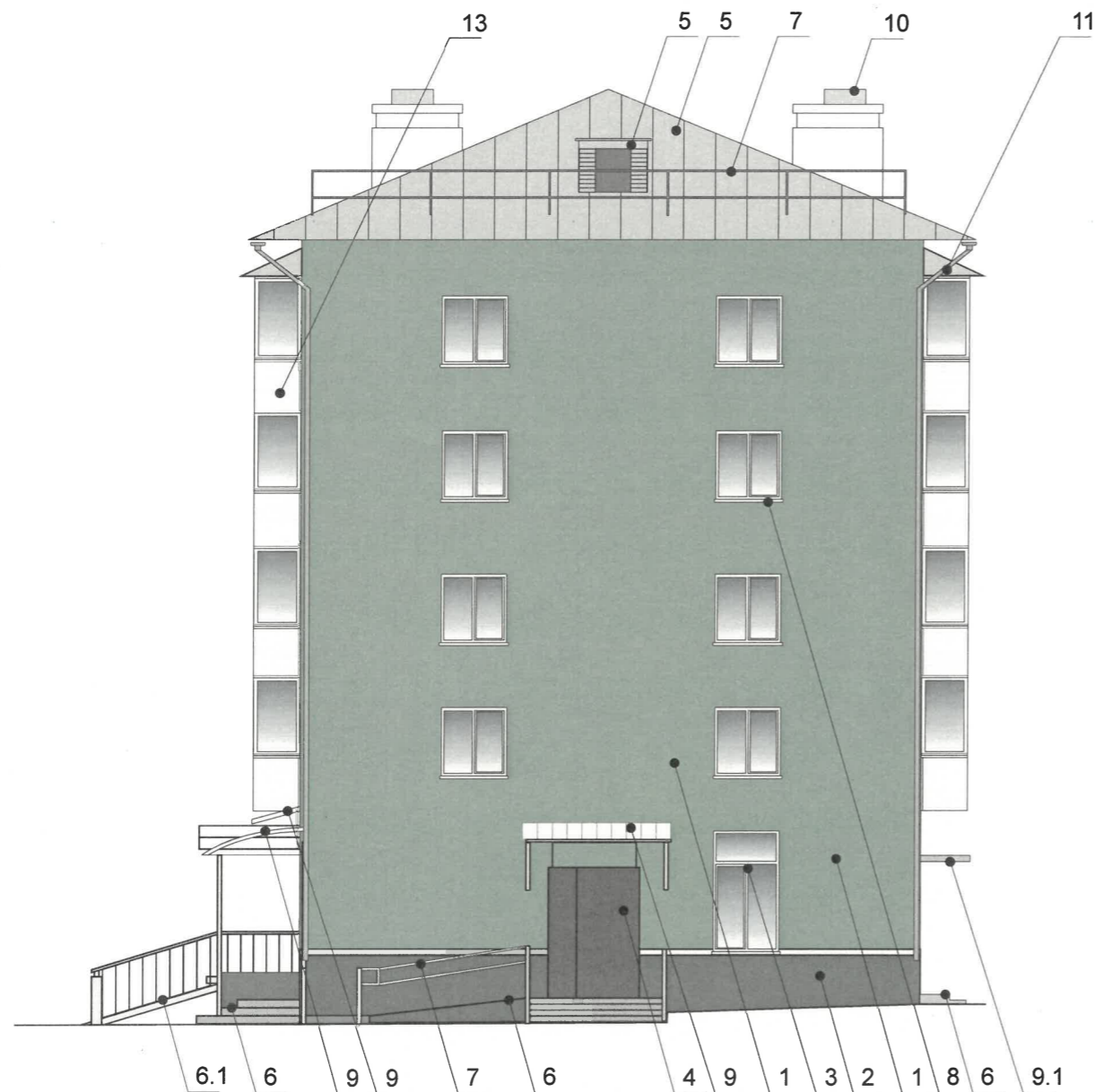
**ПРИМЕЧАНИЕ:**

1. Условия размещения входных групп см. лист 4.
2. Условия к размещению наружных блоков систем кондиционирования, маскирующих ограждений наружных блоков систем кондиционирования см. лист 6.

**Условные обозначения:**

- 1 Выноска и номер позиции согласно ведомости отделки фасадов см. на листе 1.

						44 - 05 - 2026 - КР			
						Колерный паспорт по ул. 1-я Красноармейская, д. 44А Свердловского района г. Перми			
Изм.	Кол.уч	Лист	№док.	Подпись	Дата	Многоквартирный жилой дом с помещениями общественного и торгового назначения	Стадия	Лист	Листов
Разраб.				<i>Зуева А. И.</i>	05.26		П	5	
						Дворовый фасад	ООО Издательский дом «Иномарка», г.Пермь		
Н.контроль				<i>Захарова С.В.</i>	05.26				



**Примечание:**

- Требования к размещению наружных блоков систем кондиционирования, маскирующих ограждений наружных блоков систем кондиционирования (далее – маскирующие ограждения) на фасадах капитальных объектов установлены пунктом 11.9 Правил благоустройства территории города Перми, утвержденных решением Пермской городской Думы от 15.12.2020 № 277 (далее — Правила), в частности, на фасадах капитальных объектов, расположенных в границах городского центра, а также расположенных на территориях, выходящих на улицы особого градостроительного значения-магистрالی городского значения, наружные блоки систем кондиционирования размещаются следующими способами:
  - на главных и (или) боковых фасадах капитальных объектов с использованием маскирующих ограждений;- внутри балкона, лоджии, не превышая верхнюю высотную отметку ограждения балкона, лоджии;
  - в специально оборудованных для этих целей местах, нишах, предусмотренных проектной документацией при строительстве, реконструкции, капитальном ремонте капитального объекта, с использованием маскирующих ограждений;
  - под лестницей входной группы с использованием маскирующих ограждений;
  - в окнах подвального (цокольного) этажа без выхода за плоскость фасада;
  - на крышах капитальных объектов;
  - в арочных проездах на высоте не менее 3,0 метра от поверхности земли с соблюдением единой горизонтальной оси с использованием маскирующих ограждений;
  - под оконными проемами с использованием маскирующих ограждений с соблюдением единой горизонтальной и вертикальной осей.
- Маскирующие ограждения на фасадах капитальных объектов должны быть выполнены в виде экранов, решеток, корзин, состоящих из передней и боковых панелей, выполненных из горизонтальных реек: ширина рейки - не менее 0,03 м и не более 0,06 м, расстояние между ближайшими рейками - не менее 0,03 м и не более 0,06 м; в цвет части фасада капитального объекта, указанный в колерном паспорте капитального объекта, на которой размещаются маскирующие ограждения.
- Требования к размещению наружных блоков систем кондиционирования на дворовых фасадах капитальных объектов не устанавливаются.

СОГЛАСОВАНО  
 Заместитель начальника ДГА  
 - главный архитектор  
 Карасев С.А.  
 «16» июля 2026 г.

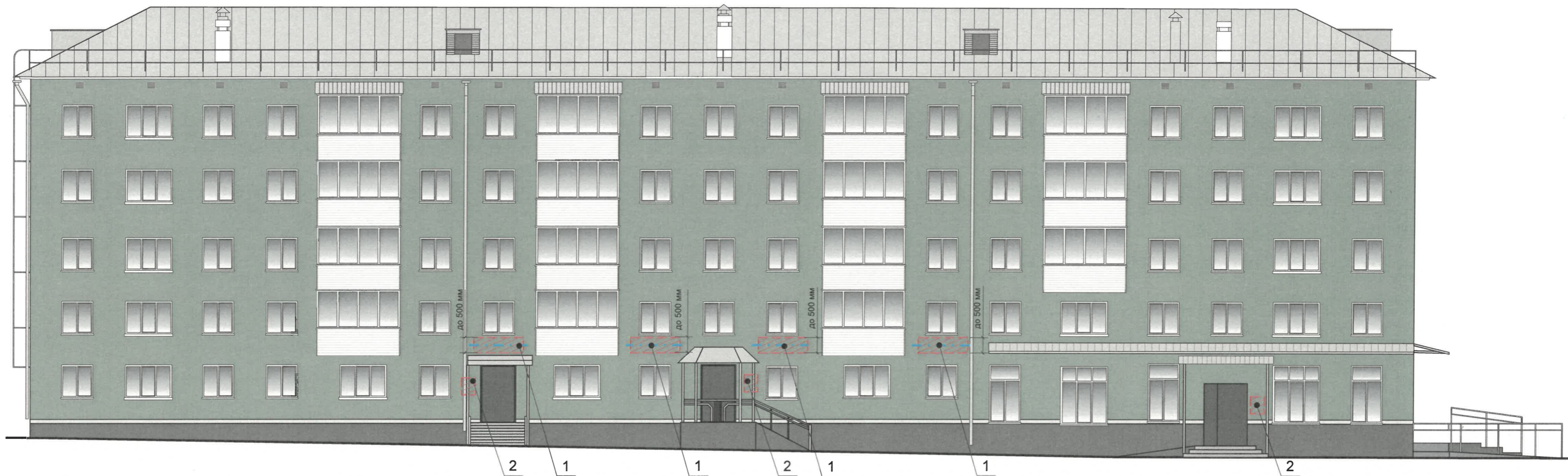
**ПРИМЕЧАНИЕ:**

Условия размещения входных групп см. лист 4.

**Условные обозначения:**

- 1 Выноска и номер позиции согласно ведомости отделки фасадов см. на листе 1.

						44 - 05 - 2026 - КР			
						Колерный паспорт по ул. 1-я Красноармейская, д. 44А Свердловского района г. Перми			
Изм.	Кол.уч	Лист	№док.	Подпись	Дата	Многоквартирный жилой дом с помещениями общественного и торгового назначения	Стадия	Лист	Листов
Разраб.			Зуева А. И.	<i>[Signature]</i>	05.26		П	6	
						Боковые фасады	ООО Издательский дом «Иномарка», г.Пермь		
Н.контроль			Захарова С.В.	<i>[Signature]</i>	05.26				

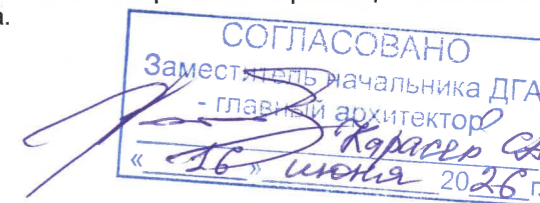


### Условия размещения средств размещения информации, рекламных конструкций.

1. Место размещения информации располагаются относительно условной прямой линии – единой горизонтальной оси. Местоположение оси на фасаде определяется как половина расстояния между верхним и нижним архитектурным элементом (окна, наличники, карниз, фриз и др.), выделяющимся (западающим, выступающим) из плоскости стены.
2. Размещение вывесок и рекламных конструкций должно осуществляться в границах места допустимого размещения средств размещения информации, рекламных конструкций, установленных данным колерным паспортом объекта капитального строительства.
3. Размещение вывесок по отношению друг к другу, их конфигурация, наполненность информацией должны соответствовать Стандартным требованиям к вывескам, их размещению и эксплуатации (далее - Стандартные требования), утвержденным Решением Пермской городской Думы от 15.12.2020 №277.
4. В случае, если планируемые к размещению вывески не соответствуют Стандартным требованиям и действующему колерному паспорту, требуется внесение изменений в колерный паспорт путем разработки нового колерного паспорта.
5. Максимальный размер информационных табличек – 0,5 м x 0,7 м (пункт 2.13 Стандартных требований).
6. Узел крепления каждого типа объекта информации разрабатывается отдельным рабочим проектом.

7. В случае размещения рекламной конструкции на фасаде здания, строения, сооружения, такая конструкция должна быть отражена в составе нового колерного паспорта, а ее размещение должно осуществляться в соответствии с действующим порядком установки эксплуатации рекламных конструкций на территории города Перми, утвержденным решением Пермской городской Думы от 27.01.2009 № 11, с последующим получением на установку и эксплуатацию рекламной конструкции в установленном порядке.

8. В случае возникновения спорных ситуаций с другими организациями в отношении мест размещения вывесок, расположенных не в границах занимаемого помещения, регулирование конфликта и окончательное решение по размещению вывесок той или иной претендующей организации принимает владелец данного объекта.



### Условные обозначения:



Выноска и номер позиции согласно ведомости размещения средств размещения информации, рекламных конструкций.



Условная координационная ось см. на листе 2.



Место допустимого размещения средств размещения информации, рекламных конструкций.



Ось размещения средств размещения информации, рекламных конструкций.

### Ведомость размещения объектов размещения средств размещения информации, рекламных конструкций

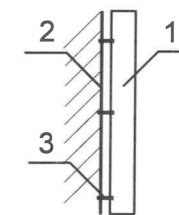
№	ТИП ОБЪЕКТА, МАТЕРИАЛ, СПОСОБЫ КРЕПЛЕНИЯ	ЦВЕТ (С УКАЗАНИЕМ RAL)	НАЛИЧИЕ ПОДСВЕТКИ
1	Вывеска - объемные буквы и/или логотипы без подложки на металлических направляющих в цвет фасада на стене здания. Металл, пластик, пленки	Фирменные цвета	Внешняя или внутренняя, светодиодами
2	Информационная табличка (режимник). Одиночная (600x400). Лазерная печать, УФ-печать на пластике, металле, оргстекле	Фирменные цвета	Внешняя или внутренняя, светодиодами
3	Указатель с наименованием улицы и номером дома (здания). Пункт 11.4.2 решения Пермской городской Думы от 15.12.2020 №277. Пластик, металл	Синий: (R-(0), G-(20), B-(120), белый	Возможна подсветка

						44 - 05 - 2026 - КР			
						Колерный паспорт по ул. 1-я Красноармейская, д. 44А Свердловского района г. Перми			
Изм.	Кол.уч	Лист	Недок.	Подпись	Дата	Многоквартирный жилой дом с помещениями общественного и торгового назначения	Стадия	Лист	Листов
Разраб.		Зуева А. И.			05.26		П	7	
Н.контроль		Захарова С.В.			05.26	Размещение средств размещения информации, рекламных конструкций. Главный фасад.	ООО Издательский дом «Иномарка», г.Пермь		

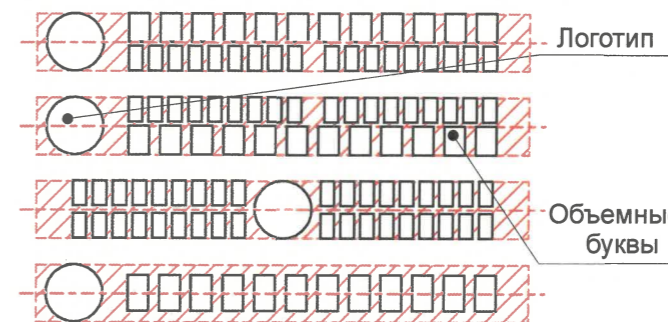


**Узлы крепления размещения средств размещения информации, рекламных конструкций.**

1. Объемная буква
2. Несущая поверхность, ж/п плита или металлическая рама
3. Крепежный элемент



**Схемы компоновки объемных букв и/или логотипов, относительно оси и месторазмещения средств размещения информации**



**Условные обозначения:**



Выноска и номер позиции согласно ведомости размещения средств размещения информации, рекламных конструкций.



Место допустимого размещения средств размещения информации, рекламных конструкций.



Ось размещения средств размещения информации, рекламных конструкций.

СОГЛАСОВАНО  
 Заместитель начальника ДГА  
 - главный архитектор  
*Карасев С.А.*  
 «16» июня 2026 г.

**ПРИМЕЧАНИЕ:**

Условия размещения средств размещения информации см. лист 7

						44 - 05 - 2026 - КР			
						Колерный паспорт по ул. 1-я Красноармейская, д. 44А Свердловского района г. Перми			
Изм.	Кол.уч	Лист	Недок.	Подпись	Дата	Многоквартирный жилой дом с помещениями общественного и торгового назначения	Стадия	Лист	Листов
Разраб.		Зуева А. И.		<i>[Signature]</i>	05.26		П	8	
						Размещение средств размещения информации, рекламных конструкций. Боковой фасад.	ООО Издательский дом «Иномарка», г.Пермь		
Н.контроль		Захарова С.В.		<i>[Signature]</i>	05.26				

**Эталоны колеров**

Позиция ведомости отделки фасадов 1, 12	Координаты цвета RAL 6021	C: 50	
		M: 10	
		Y: 50	
		K: 10	
		R: 134	
		B: 124	

Позиция ведомости отделки фасадов 2, 6.1, 7,	Координаты цвета RAL 7005	C: 30	
		M: 10	
		Y: 20	
		K: 46	
		R: 107	
		B: 111	

Позиция ведомости отделки фасадов 5, 9, 10, 11, 14	Координаты цвета RAL 7004	C: 0	
		M: 0	
		Y: 0	
		K: 45	
		R: 158	
		B: 161	

Позиция ведомости отделки фасадов 1.1, 4	Координаты цвета RAL 7010	C: 20	
		M: 5	
		Y: 30	
		K: 8	
		R: 87	
		B: 87	

Позиция ведомости отделки фасадов 3, 7, 8, 9.1, 13	Координаты цвета RAL 9003	C: 0	
		M: 0	
		Y: 0	
		K: 0	
		R: 244	
		G: 248	

СОГЛАСОВАНО  
Заместитель начальника ДГА  
- главный архитектор  
*Карасев С.А.*  
«16» июня 2026 г.

**ПРИМЕЧАНИЕ:**

Цвета в стандарте RAL и цветовой палитре CMYK, RGB приведены с сайта <https://colorscheme.ru/> (каталог цветов RAL CLASSIC).

						44 - 05 - 2026 - КР			
						Колерный паспорт по ул. 1-я Красноармейская, д. 44А Свердловского района г. Перми			
Изм.	Кол.уч	Лист	№док.	Подпись	Дата	Многоквартирный жилой дом с помещениями общественного и торгового назначения	Стадия	Лист	Листов
Разраб.			Зуева А. И.		05.26		П	9	
						Эталоны колеров	ООО Издательский дом «Иномарка», г.Пермь		
Н.контроль			Захарова С.В.		05.26				