

Общество с ограниченной ответственностью «Перминвестпроект»

№ 059-22-01-26-875 от 12.05.2026

Номер и дата входящего заявления о согласовании колерного паспорта (заполняется ДГА)

Заказчик: Некоммерческая организация «Фонд капитального ремонта общего имущества в многоквартирных домах Пермского края»

**ПАСПОРТ ВНЕШНЕГО ОБЛИКА (КОЛЕРНЫЙ ПАСПОРТ)
ОБЪЕКТА КАПИТАЛЬНОГО СТРОИТЕЛЬСТВА**
(за исключением объектов, строительство которых не завершено)
(далее – колерный паспорт)

**АДРЕС ОБЪЕКТА: г. Пермь, административный район Кировский
улица Федосеева, здание (строение) № 10**

Ф10-02-2026-ОФ

ПЕРМЬ, 2026 г.

Ведомость чертежей, отображающих архитектурные решения

Пояснительная записка

ЛИСТ	НАИМЕНОВАНИЕ	ПРИМЕЧАНИЯ
1 – 2	Общие данные	
3	Существующее состояние (фотофиксация) фасадов	
4 – 5	Главные фасады	
6 – 7	Дворовые фасады	
8	Боковые фасады	
9 – 10	Размещение средств размещения информации, рекламных конструкций	
11	Эталоны колеров	

Объект капитального строительства - 3-этажный многоквартирный дом.
 Год постройки и ввода в эксплуатацию 1955.
 Управляющая компания - ООО «ЗУК»
 Конфигурация здания в плане - два луча разной длины, выходящих из одной точки с углом 100° между ними.
 Материал несущих стен шлаковые блоки.
 Кровля скатная
 Ранее согласованные колерные паспорта не разрабатывались.
 Настоящим колерным паспортом уточняются типы и виды отделки, и их цветовые решения.
 Цветовое решение и применяемые материалы обеспечивают комплексное решение всех элементов фасадов, единство архитектурного облика здания. Средства размещения информации, рекламные конструкции не нарушат архитектурный облик здания.
 Средства размещения информации, рекламные конструкции, не соответствующие типу и местам их возможного размещения, подлежат демонтажу.
 В соответствии с Градостроительным кодексом Российской Федерации, решением Пермской городской Думы от 15.12.2020 № 277 «Об утверждении Правил благоустройства территории города Перми» и постановлением администрации города Перми от 22.02.2017 № 130 «Об утверждении формы и Порядка согласования паспорта внешнего облика объекта капитального строительства (колерного паспорта)» колерные паспорта либо их изменения не являются разрешительной документацией на строительство, реконструкцию объекта капитального строительства; не являются правовым основанием на устройство пристроек, навесов, козырьков и других архитектурных элементов объекта капитального строительства.
 Раздел «Архитектурно-художественная подсветка» не разрабатывается.

Ведомость отделки фасадов

Поз.	Элемент фасада	Эталон цвета	Обозначение	Вид отделки	Примечание
1	Поле стен		RAL 190 70 15	Фасадная штукатурка	
2	Цоколь		RAL 7037	Фасадная штукатурка	
3	Двери, решетки на подвальных продухах		RAL 7043	Металл, окраска атмосферной краской	
4	Оконные и балконные блоки		RAL 9003	Металлопластиковый профиль со стеклопакетом	
5	Покрытие кровли, слуховых окон		RAL 7004	Оцинкованная сталь с полимерным покрытием	
6	Архитектурный декор		RAL 9003	Окраска атмосферостойкой краской	
7	Вывод вент- и канализационных шахт		RAL 9003	Окраска атмосферостойкой краской	
8	Балконные плиты, низ балконных плит, опоры плит		RAL 9003	Окраска атмосферостойкой краской	
9	Слуховое окно		RAL 7004	Оцинкованная сталь с полимерным покрытием	
10	Отливы, водосток		RAL 9003	Оцинкованная сталь с полимерным покрытием	
11	Козырьки входных групп		RAL 7004	Оцинкованная сталь с полимерным покрытием	
12	Опоры козырьков		RAL 7043	Окраска атмосферостойкой краской по металлу	
13	Бетонные площадки перед входами			Бетон	
14	Ограждение балконов на главных фасадах		RAL 9003	Алюминиевые композитные панели	
15	Ограждение балконов на дворовых и боковых фасадах		RAL 9003	Оцинкованная сталь с полимерным покрытием	
16	Козырьки балконов		RAL 9003	Оцинкованная сталь с полимерным покрытием	
17	Отливы на цоколе		RAL 7004	Оцинкованная сталь с полимерным покрытием	

СОГЛАСОВАНО
 Заместитель начальника ДГА
 - главный архитектор
 «*Букалов*» 06 2026 г.

Изм.						Ф10-02-2026-ОФ				
Кол.уч.	Лист	№ док.	Подпись	Дата	Колерный паспорт					
Разраб.	Букалов		<i>Букалов</i>	05.26	по ул. Федосеева, 10 Кировского района г. Перми					
					3-х этажный жилой многоквартирный дом			Стадия	Лист	Листов
								П	1	11
Н.контр.	Попова		<i>Попова</i>	05.26	Общие данные			ООО «Перминвестпроект»		

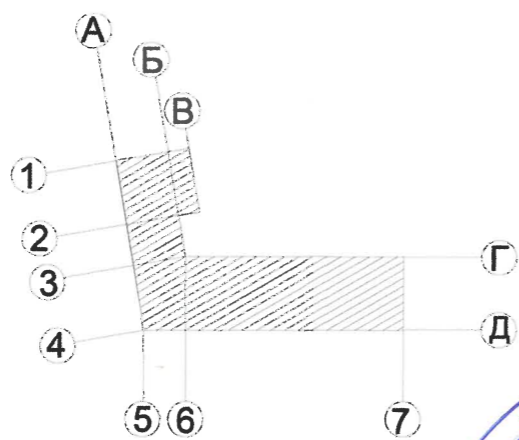
Инструкция о порядке производства работ, связанных с окраской фасадов и всех наружных частей зданий, сооружений, строений, расположенных на территории города Перми

1. Окраска (отделка) фасадов и всех наружных частей зданий, сооружений, строений, расположенных на территории города Перми, может производиться лишь на основании паспорта внешнего облика объекта капитального строительства (колерного паспорта), согласованного с департаментом градостроительства и архитектуры администрации г. Перми (далее – ДГА).
2. До начала процесса окраски (отделки) здания или какого-либо сооружения должны быть произведены работы по капитальному ремонту всех без исключения его наружных частей, подлежащих окраске.
3. До начала ремонта зданий, имеющих газосветовую рекламу, сообщить рекламораспространителю о предстоящих работах на фасаде здания с целью сохранения вывесок либо их демонтажа.
4. Полуразрушенные и разрушенные архитектурные художественно-скульптурные элементы фасада: карнизы, фризы, колонны, пилястры, сандрики, кронштейны, обрамления проемов, различные лепные украшения, барельефы, мозаика, художественная роспись и т.п. подлежат обязательному восстановлению в своем первоначальном виде. Категорически запрещается производить окраску здания без предварительного восстановления указанных элементов декора фасада.
5. Металлические поверхности отдельных элементов фасада: чугунные решетки, ограждения балконов и лестниц, элементы входных групп, двери, кронштейны и прочие архитектурно-художественные элементы фасада перед окраской очищаются от грязи, ржавчины, старой краски и покрываются вновь атмосферостойкой краской для металлических поверхностей.
6. В соответствии с выданными образцами цвета (колерами) на окраску (отделку) здания организация, производящая ремонт здания, составляет пробные образцы цвета, которые наносятся на подготовленную для окраски поверхность стены в уровне 1-го этажа здания (не выше 1,5 метров от земли).
7. Проверку и согласование пробного образца цвета (выкраса колера) производит уполномоченный представитель ДГА. Без указанных проверки и согласования производить окраску (отделку) фасадов здания категорически запрещается.
8. Домууправления, организации и учреждения, производящие окраску (отделку) и связанный с нею ремонт фасадов здания, несут ответственность за выполнение настоящей инструкции и могут быть привлечены к административной ответственности за ее нарушение в соответствии со статьей 6.8.2 «Нарушение требований к внешнему виду фасадов зданий, строений, сооружений» Закона Пермского края от 06.04.2015 № 460-ПК «Об административных правонарушениях в Пермском крае».
9. По всем вопросам, связанным с производством работ, необходимо обращаться в ДГА по адресу: г. Пермь, ул. Сибирская, 15, каб. 315, тел. 212-76-98.

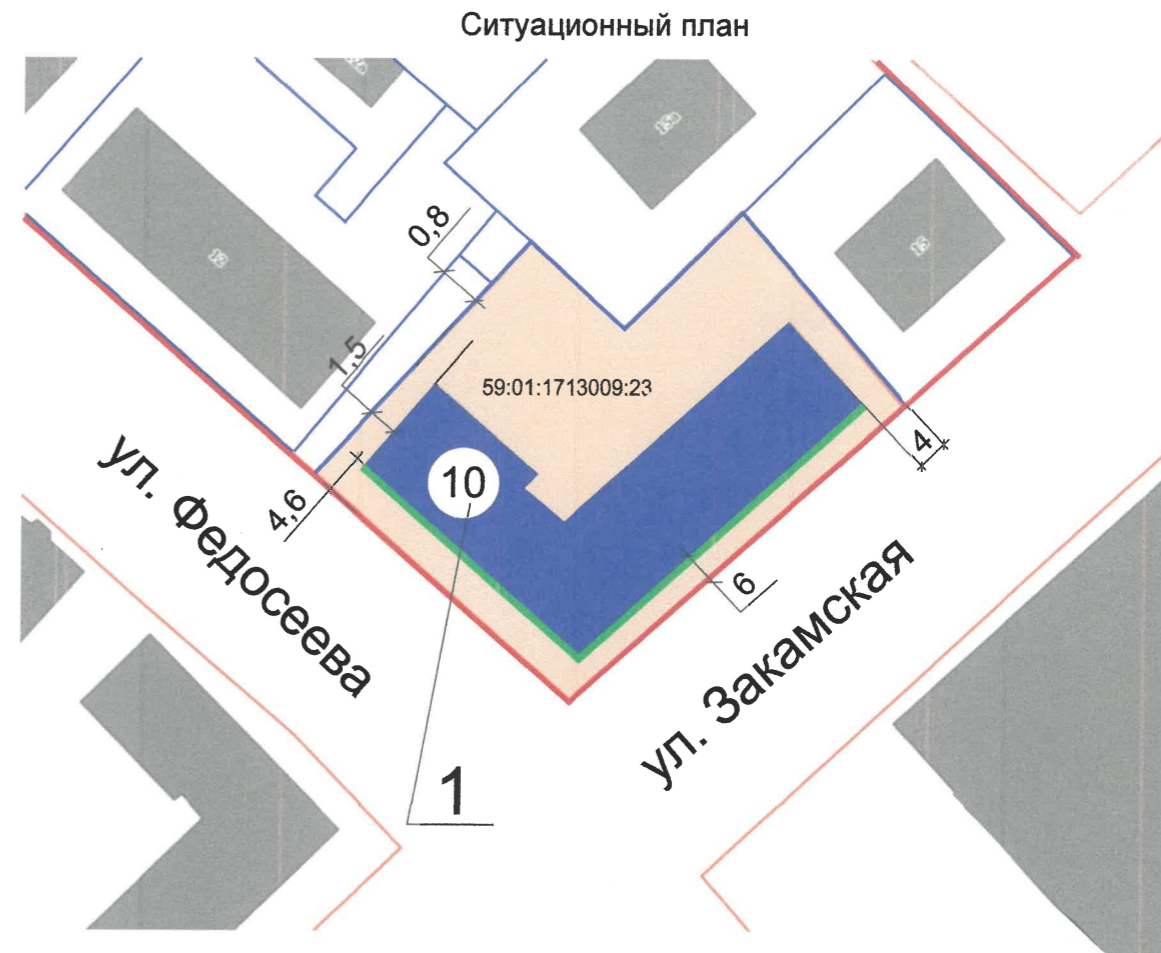
Ведомость ссылочных и прилагаемых документов

ОБОЗНАЧЕНИЕ	НАИМЕНОВАНИЕ	ПРИМЕЧАНИЕ
Решение Пермской городской Думы от 15.12. 2020 г. № 277	«Об утверждении правил благоустройства территории города Перми»	
Постановление администрации г.Перми от 22.02.2017 № 130	«Об утверждении формы и порядка согласования паспорта внешнего облика (колерного паспорта) объекта капитального строительства (за исключением объектов, строительство которых не завершено)»	

План координационных осей



СОГЛАСОВАНО
 Заместитель начальника ДГА
 - главный архитектор
Барабас С. А.
 «15» 06 2026 г.



Условные обозначения

- многоквартирный жилой дом по адресу ул. Федосеева, дом 10, Кировского района г. Перми (кад. №59:01:1713009:78)
- земельный участок с кадастровым номером 59:01:1713009:23, отведенный под многоквартирный дом
- красные линии
- границы земельных участков
- фасады с местами размещения средств размещения информации, рекламных конструкций
- расстояние от Объекта до границ земельного участка и/или красных линий

Ф10-02-2026-ОФ					
Колерный паспорт по ул. Федосеева, 10 Кировского района г. Перми					
Изм.	Кол.уч.	Лист	№ док.	Подпись	Дата
	Разраб.	Букалов		<i>[Signature]</i>	05.26
	Н.контр.	Попова		<i>[Signature]</i>	05.26
					3-х этажный жилой многоквартирный дом
					Общие данные
			Стадия	Лист	Листов
			П	2	11
					ООО «Перминвестпроект»



Главный фасад в осях 5 - 7



Главный фасад в осях 1 - 4



Боковой фасад в осях В - А



Дворовой фасад в осях 3 - 2 - 1



Дворовой фасад в осях 7 - 6



Боковой фасад в осях Д - Г

Фотофиксация выполнена в марте 2026 года

СОГЛАСОВАНО
 Заместитель начальника ДГА
 - главный архитектор
Дарав С.А.
 « 15 » 16 2026 г.

						Ф10-02-2026-ОФ			
						Колерный паспорт по ул. Федосеева, 10 Кировского района г. Перми			
Изм.	Кол.уч.	Лист	№ док.	Подпись	Дата	3-х этажный жилой многоквартирный дом	Стадия	Лист	Листов
							П	3	11
						Существующее состояние (фотофиксация) фасадов	ООО «Перминвестпроект»		
Н.контр.		Попова		<i>П</i>	05.26				



ПРИМЕЧАНИЕ

1. В случае, если наружные лестницы при дополнительно устроенных входах в общественные помещения здания выходят за границы предоставленного земельного участка и красные линии квартала, то устройство дополнительных или переустройство существующих входных групп требует получения разрешения в установленном порядке.
2. Требования к входным группам установлены пунктом 11.7 Правил благоустройства территории города Перми, утвержденных Решением Пермской городской Думы от 15.12.2020 № 277.
3. При размещении новой входной группы, изменении входной группы при проведении реконструкции, капитального ремонта здания, строения, сооружения требуется разработка проекта колерного паспорта.
4. Размещение входных групп, расположенных в границах территорий достопримечательных мест на территории города Перми, должно соответствовать требованиям, установленным органом охраны объектов культурного наследия.
5. Требования к входным группам, расположенным в границах территорий общего пользования, за исключением входных групп, расположенных в границах территорий достопримечательных мест:
 - архитектурные элементы входных групп (крыльца, входная площадка, ступени, лестницы, ограждения, парапеты, роллетные системы (рольставни), козырьки, приемки, пандусы или подъемные устройства для маломобильных групп населения) должны быть выполнены параллельно фасаду здания, строения, сооружения на расстоянии не более чем 1,5 м от фасада здания, строения, сооружения и при условии сохранения ширины пешеходной зоны (тротуара) не менее 2 м;
 - размер входной площадки - 1,5 м x 1,85 м;
 - входная группа (приямок) в подвальное или полуподвальное помещение должна быть выполнена параллельно фасаду здания, строения, сооружения с лестницей на расстоянии не более чем 1,5 м от фасада здания, строения, сооружения. По периметру входной группы (приямка) устраивается парапет высотой не более 0,5 м, над входной группой (приямком) устанавливается козырек с водоотводом;
 - на высоте более 0,72 м от уровня земли входная группа должна быть выполнена за счет внутреннего пространства здания, строения, сооружения.
6. Ступени и входная площадка входных групп должны иметь противоскользящее покрытие или полосы.
7. На одном из торцов входной площадки может быть предусмотрен пандус или подъемное устройство для маломобильных групп населения.
8. Наружная кнопка вызывного устройства должна быть размещена в начале заезда на пандус или при входе на подъемное устройство для маломобильных групп населения.

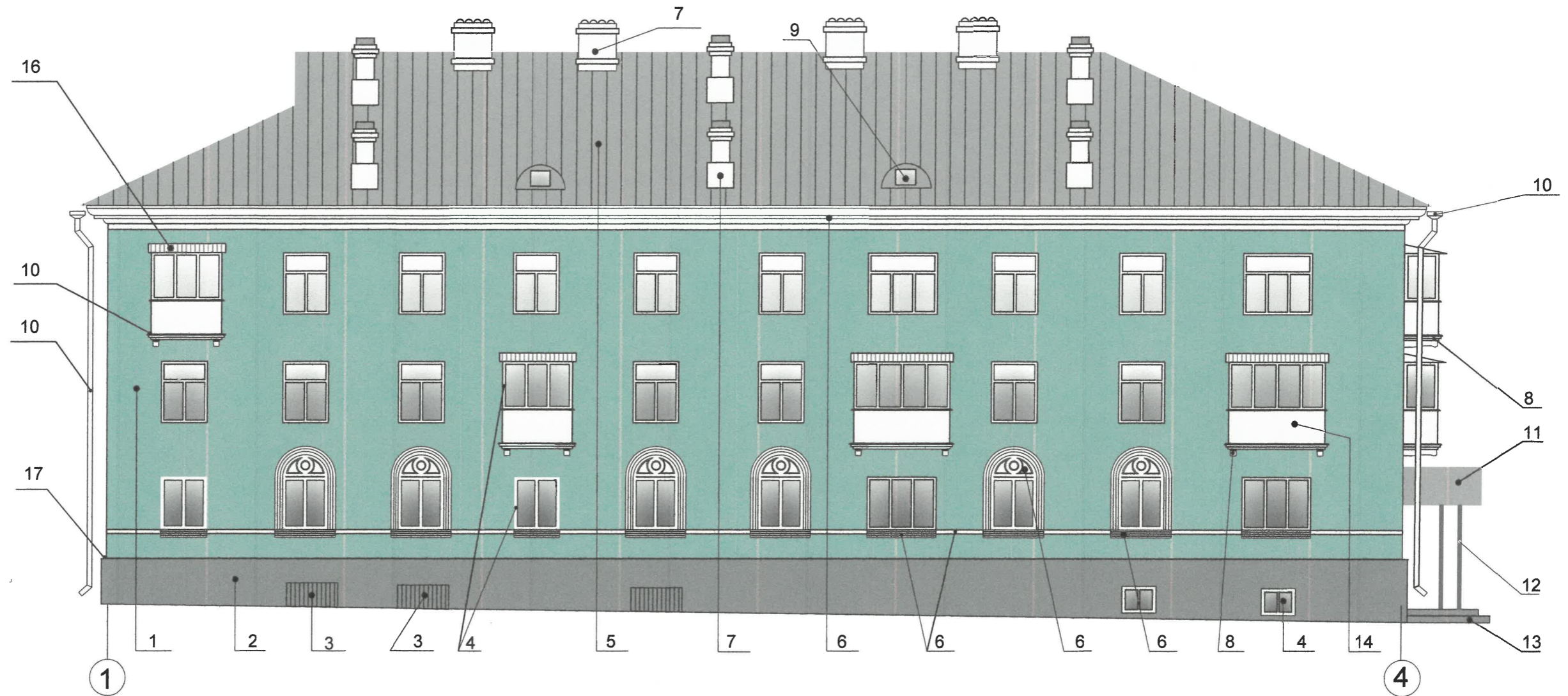
9. Глухие экраны ограждений балконов, лоджий (из профилированного металлического листа, алюминиевых композитных панелей и т.д.) по высоте должны быть не более первоначальной исторической высоты ограждения балкона (лоджии). Нормативную высоту ограждения 1,2 метра следует обеспечивать за счет применения не сплошных элементов ограждения (металлические решетки, перила).

СОГЛАСОВАНО
 Заместитель начальника ДГА
 - главный архитектор
Букалов С.А.
 « 05 » 06 2026 г.

Условные обозначения:

- 6 - выноска и номер позиции, согласно ведомости отделке фасадов на листе 1
- 7 - условная координатная ось, приведенная на плане координатных осей листа 2

Ф10-02-2026-ОФ					
Колерный паспорт по ул. Федосеева, 10 Кировского района г. Перми					
Изм.	Кол.уч.	Лист	№ док.	Подпись	Дата
	Разраб.	Букалов		<i>Букалов С.А.</i>	05.26
3-х этажный жилой многоквартирный дом					
			Стадия	Лист	Листов
			П	4	11
Главный фасад в осях 5-7					
ООО «Перминвестпроект»					
Н. контроль Попова <i>Попова</i> 05.26					



ПРИМЕЧАНИЕ

1. В случае, если наружные лестницы при дополнительно устроенных входах в общественные помещения здания выходят за границы предоставленного земельного участка и красные линии квартала, то устройство дополнительных или переустройство существующих входных групп требует получения разрешения в установленном порядке.
2. Требования к входным группам установлены пунктом 11.7 Правил благоустройства территории города Перми, утвержденных Решением Пермской городской Думы от 15.12.2020 № 277.
3. При размещении новой входной группы, изменении входной группы при проведении реконструкции, капитального ремонта здания, строения, сооружения требуется разработка проекта колерного паспорта.
4. Размещение входных групп, расположенных в границах территорий достопримечательных мест на территории города Перми, должно соответствовать требованиям, установленным органом охраны объектов культурного наследия.
5. Требования к входным группам, расположенным в границах территорий общего пользования, за исключением входных групп, расположенных в границах территорий достопримечательных мест:
 - архитектурные элементы входных групп (крыльца, входная площадка, ступени, лестницы, ограждения, парапеты, роллетные системы (рольставни), козырьки, приямки, пандусы или подъемные устройства для маломобильных групп населения) должны быть выполнены параллельно фасаду здания, строения, сооружения на расстоянии не более чем 1,5 м от фасада здания, строения, сооружения и при условии сохранения ширины пешеходной зоны (тротуара) не менее 2 м;
 - размер входной площадки - 1,5 м x 1,85 м;
 - входная группа (приямок) в подвальное или полуподвальное помещение должна быть выполнена параллельно фасаду здания, строения, сооружения с лестницей на расстоянии не более чем 1,5 м от фасада здания, строения, сооружения. По периметру входной группы (приямка) устраивается парапет высотой не более 0,5 м, над входной группой (приямком) устанавливается козырек с водоотводом;
 - на высоте более 0,72 м от уровня земли входная группа должна быть выполнена за счет внутреннего пространства здания, строения, сооружения.
6. Ступени и входная площадка входных групп должны иметь противоскользящее покрытие или полосы.
7. На одном из торцов входной площадки может быть предусмотрен пандус или подъемное устройство для маломобильных групп населения.
8. Наружная кнопка вызывного устройства должна быть размещена в начале заезда на пандус или при входе на подъемное устройство для маломобильных групп населения.

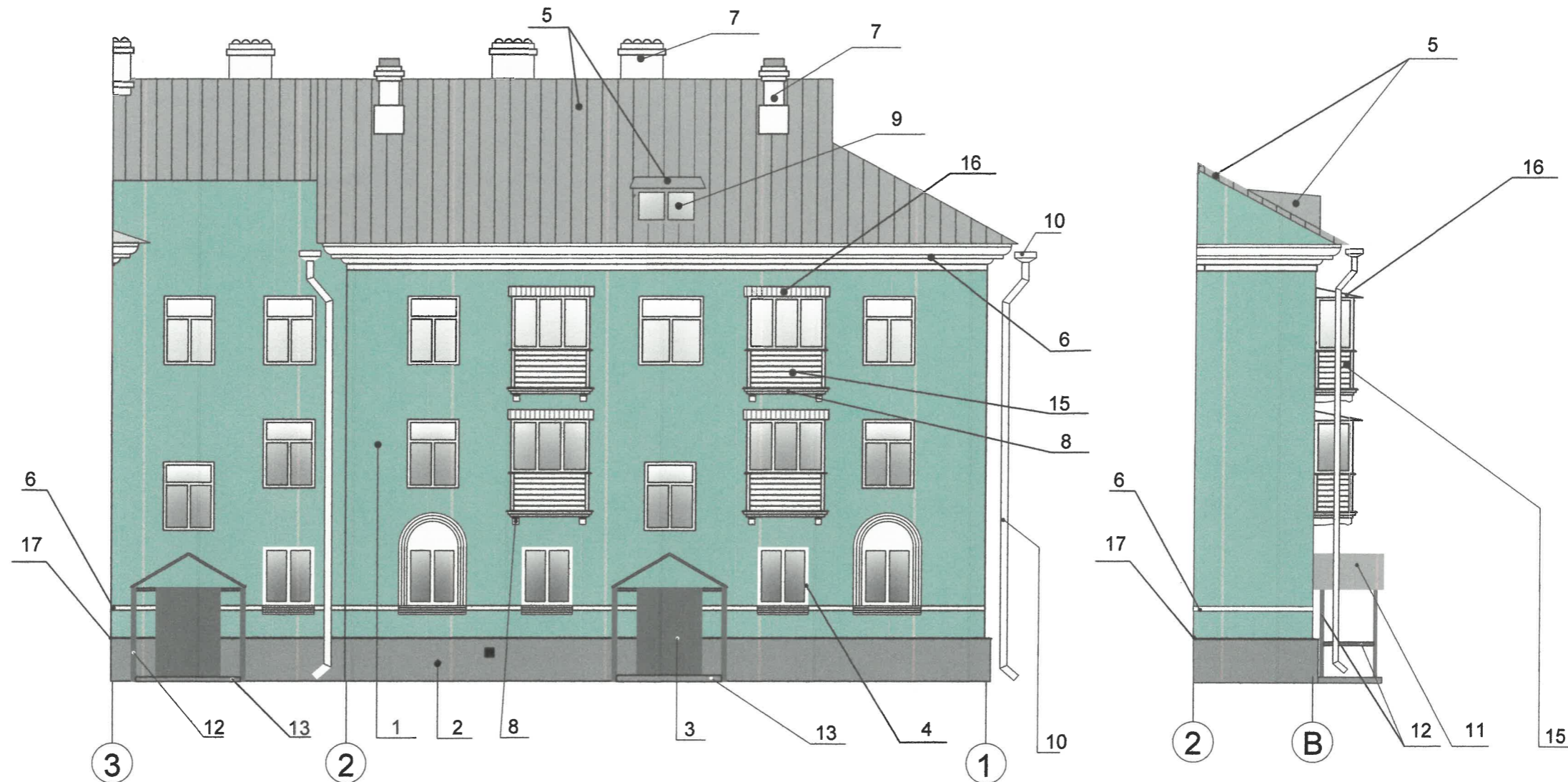
9. Глухие экраны ограждений балконов, лоджий (из профилированного металлического листа, алюминиевых композитных панелей и т.д.) по высоте должны быть не более первоначальной исторической высоты ограждения балкона (лоджии). Нормативную высоту ограждения 1,2 метра следует обеспечивать за счет применения не сплошных элементов ограждения (металлические решетки, перила).

СОГЛАСОВАНО
 Заместитель начальника ДГА
 - главный архитектор
Букалов
 « 05 » 06 2026 г.

Условные обозначения:

- 6 - выноска и номер позиции, согласно ведомости отделке фасадов на листе 1
- 7 - условная координационная ось, приведенная на плане координационных осей листа 2

Ф10-02-2026-ОФ					
Колерный паспорт по ул. Федосеева, 10 Кировского района г. Перми					
Изм.	Кол.уч.	Лист	№ док.	Подпись	Дата
				<i>Букалов</i>	05.26
3-х этажный жилой многоквартирный дом					
				Стадия	Лист
				П	5
				Листов	11
Главный фасад в осях 1-4					
Н. контроль				Попова	05.26
				ООО «Перминвестпроект»	



ПРИМЕЧАНИЕ

1. Требования к размещению наружных блоков систем кондиционирования, маскирующих ограждений наружных блоков систем кондиционирования (далее - маскирующие ограждения) на фасадах капитальных объектов установлены пунктом 11.9 Правил благоустройства территории города Перми, утвержденных решением Пермской городской Думы от 15.12.2020г. № 277 (далее - Правила), в частности, на фасадах капитальных объектов, расположенных в границах городского центра, а также расположенных на территориях, выходящих на улицы особого градостроительного значения -магистрали городского значения, наружные блоки систем кондиционирования размещаются следующими способами:
 - на главных и (или) боковых фасадах капитальных объектов с использованием маскирующих ограждений;
 - внутри балкона, лоджии, не превышая верхнюю высотную отметку ограждения балкона, лоджии;
 - в специально оборудованных для этих целей местах, нишах, предусмотренных проектной документацией при строительстве, реконструкции, капитальном ремонте капитального объекта, с использованием маскирующих ограждений;
 - под лестницей входной группы с использованием маскирующих ограждений;
 - в окнах подвального (цокольного) этажа без выхода за плоскость фасада;
 - на крышах капитальных объектов;
 - в арочных проездах на высоте не менее 3,0 метра от поверхности земли с соблюдением единой горизонтальной оси с использованием маскирующих ограждений;
 - под оконными проемами с использованием маскирующих ограждений с соблюдением единой горизонтальной и вертикальной осей.
2. Маскирующие ограждения на фасадах капитальных объектов должны быть выполнены в виде экранов, решеток, корзин, состоящих из передней и боковых панелей, выполненных из горизонтальных реек: ширина рейки- не менее 0,03 м и не более 0,06 м, расстояние между ближайшими рейками - не менее 0,03 м и не более 0,06 м; в цвет части фасада капитального объекта, указанный в колерном паспорте капитального объекта, на которой размещаются маскирующие ограждения.
3. Требования к размещению наружных блоков систем кондиционирования на дворовых фасадах капитальных объектов не устанавливаются.
4. Требования к размещению наружных блоков систем кондиционирования, маскирующих ограждений на фасадах капитальных объектов, расположенных на территориях, не входящих в границы городского центра, а также на территориях, не выходящих на улицы особого градостроительного значения -магистрали городского значения, не устанавливаются, за исключением случая, предусмотренного подпунктом 11.9.7 Правил (после проведения Капитального ремонта наружные блоки систем кондиционирования, маскирующие ограждения подлежат размещению в соответствии с подпунктами 11.9.1-11.9.5 Правил).

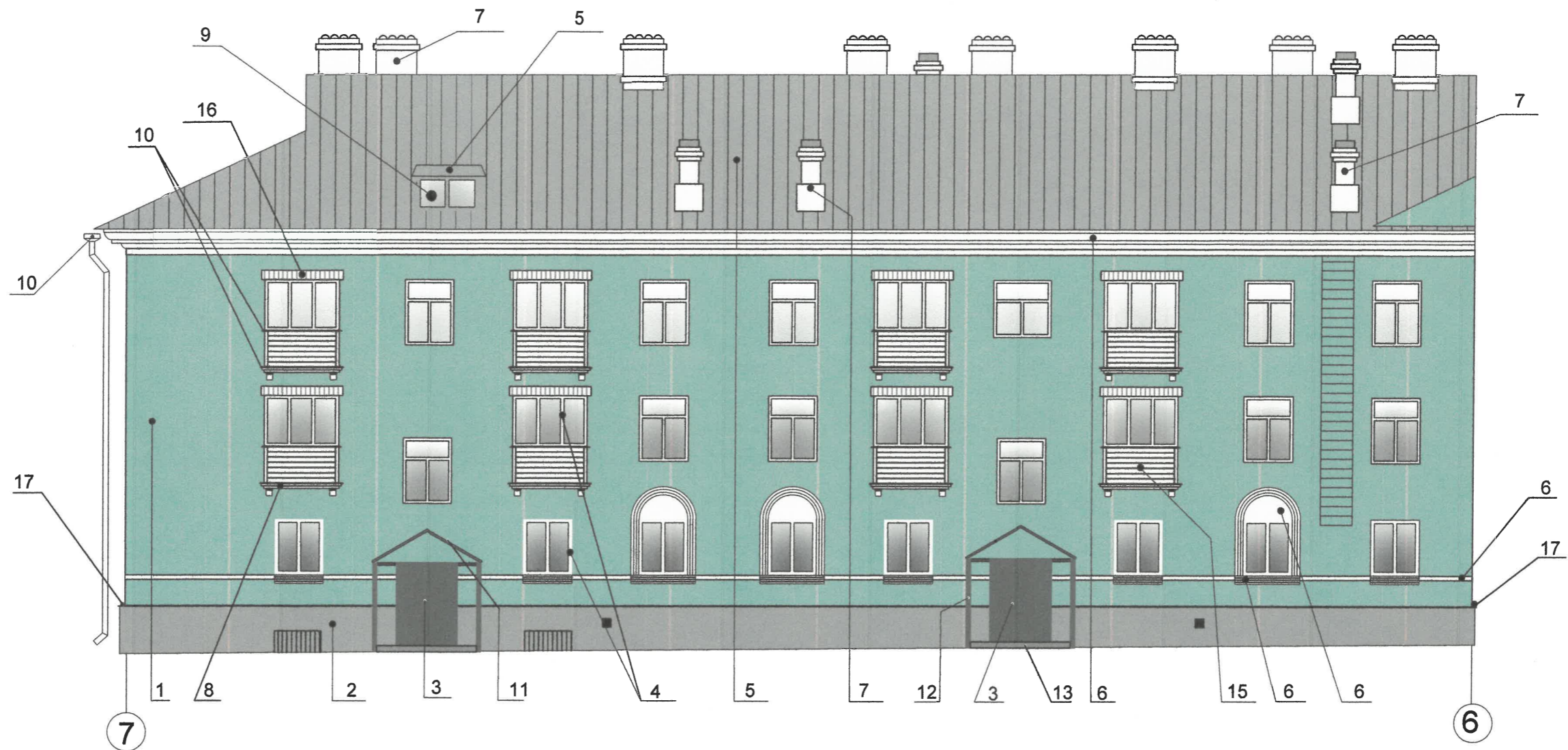
5. Размещение наружных блоков систем кондиционирования не должно нарушать законные интересы собственников жилых помещений в непосредственной близости с оборудованием.
6. В соответствии со статьей 36 Жилищного кодекса Российской Федерации собственниками помещений в многоквартирном доме решение о возможности или невозможности размещения наружных блоков кондиционеров на фасадах многоквартирного дома может быть принято на общем собрании собственников помещений данного многоквартирного дома.

Условные обозначения:

- 6 - выноска и номер позиции, согласно ведомости отделке фасадов на листе 1
- 7 - условная координационная ось, приведенная на плане координационных осей листа 2

СОГЛАСОВАНО
 Заместитель начальника ДГА
 - главный архитектор
Букалов С.А.
 «15» 06 2026 г.

						Ф10-02-2026-ОФ			
						Колерный паспорт по ул. Федосеева, 10 Кировского района г. Перми			
Изм.	Кол.уч.	Лист	№ док.	Подпись	Дата	3-х этажный жилой многоквартирный дом	Стадия	Лист	Листов
Разраб.		Букалов		<i>С.А.</i>	05.26		П	6	11
Н. контроль		Попова		<i>С.А.</i>	05.26	Дворовой фасад в осях 2-В, 3-2, 2-1	ООО «Перминвестпроект»		



СОГЛАСОВАНО
 Заместитель начальника ДГА
 - главный архитектор
Вараш С.А.
 « 13 » 06 20 26 г.

Условные обозначения:

6 - выноска и номер позиции, согласно ведомости отделке фасадов на листе 1

7 - условная координационная ось, приведенная на плане координационных осей листа 2

ПРИМЕЧАНИЕ

1. Условия устройства и переустройства входных групп см . лист 4.
2. Условия размещения маскирующих ограждений см . лист 6.

						Ф10-02-2026-ОФ			
						Колерный паспорт по ул. Федосеева, 10 Кировского района г. Перми			
Изм.	Кол.уч.	Лист	№ док.	Подпись	Дата	3-х этажный жилой многоквартирный дом	Стадия	Лист	Листов
Разраб.			Букалов	<i>[Signature]</i>	05.26		П	7	11
						Дворовой фасад в осях 7-8	ООО «Перминвестпроект»		
Н. контроль			Попова	<i>[Signature]</i>	05.26				



Условия размещения средств размещения информации, рекламных конструкций

1. Места размещения информации располагаются относительно условной прямой линии - единой горизонтальной оси. Местоположение оси на фасаде определяется как половина расстояния между верхним и нижним архитектурным элементом (окна, наличники, карниз, фриз и др.), выделяющимся (западающим, выступающим) из плоскости стены.
2. Размещение вывесок и рекламных конструкций должно осуществляться в границах места допустимого размещения средств размещения информации, рекламных конструкций, установленных данным колерным паспортом объекта капитального строительства.
3. Размещение вывесок по отношению друг к другу, их конфигурация, наполненность информацией должны соответствовать Стандартным требованиям к вывескам, их размещению и эксплуатации (далее - Стандартные требования), утвержденным Решением Пермской городской Думы от 15.12.2020 №277.
4. В случае, если планируемые к размещению вывески не соответствуют типу и местам размещения средства размещения информации, рекламных конструкций колерного паспорта, потребуется внесение изменений в настоящий колерный паспорт.
5. Максимальный размер информационных табличек - 0,5 м x 0,7 м (пункт 2.13 Стандартных требований).
6. Узел крепления каждого типа объекта информации разрабатывается отдельным рабочим проектом.
7. В случае размещения рекламной конструкции на фасаде здания, строения, сооружения, такая конструкция должна быть отражена в составе нового колерного паспорта, а ее размещение должно осуществляться в соответствии с действующим порядком установки эксплуатации рекламных конструкций на территории города Перми, утвержденным решением Пермской городской Думы от 27.01.2009 № 11, с последующим получением на установку и эксплуатацию рекламной конструкции в установленном порядке.
8. В случае возникновения спорных ситуаций с другими организациями в отношении мест размещения нестандартных вывесок, расположенных не в границах занимаемого помещения, регулирование конфликта и окончательное решение по размещению вывесок той или иной претендующей организации в соответствии с положениями Жилищного кодекса Российской Федерации должно приниматься на собрании собственников помещений в многоквартирном доме.

9. Размещение вывесок, перекрывающих оконные проемы, а также расположенных на балконах зданий и сооружений должно быть согласовано с собственниками помещений, к которым относится балкон и данный оконный проем.
10. В случае возникновения спорных ситуаций в отношении места размещения информационной конструкции на парапете кровли/кровле/стене у кровли, регулирование конфликта и окончательное решение по размещению информационной конструкции должно приниматься на собрании собственников помещений в многоквартирном доме в соответствии с положениями Жилищного кодекса Российской Федерации.

СОГЛАСОВАНО
 Заместитель начальника ДГА
 - главный архитектор
 Баранцев А.
 « 15 » 06 2026 г.

Условные обозначения

- место допустимого размещения средств размещения информации, рекламных конструкций
- единая горизонтальная ось размещения средств информации
- выноска и номер позиции, согласно ведомости средств размещения информации, рекламных конструкций
- условная координационная ось, приведенная на плане координационных осей листа 2



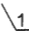
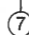
Ведомость средств размещения информации, рекламных конструкций

Поз.	Название. Тип объекта	Цвет	Наличие подсветки
1	Указатель с наименованием улицы и номером дома (здания) (пункт 11.4.2 решения Пермской городской Думы от 15.12.2020 №277). Пластик, металл	Синий: R-(0), G-(20), B-(120); Белый	нет
2	Информационная табличка (режимник). Одиночная (500x700). Металл, пластик, оргстекло	Фирменные цвета	нет
3	Вывеска - объемные буквы и/или логотипы без подложки на металлических направляющих на козырьке. Пластик, металл, пленки	Фирменные цвета	нет
4	Панель-хронштейн. Металл, пластик, пленки	Фирменные цвета	Внешняя или внутренняя, светодиодами

Ф10-02-2026-ОФ					
Колерный паспорт по ул. Федосеева, 10 Кировского района г. Перми					
Изм.	Кол.уч.	Лист	№ док.	Подпись	Дата
	Разраб.	Букалов			05.26
3-х этажный жилой многоквартирный дом				Стадия	Лист
Размещение средств размещения информации, рекламных конструкций				П	9
Н. контроль				Листов	11
Попова				ООО «Перминвестпроект»	
					05.26



Условные обозначения

-  - место допустимого размещения средств размещения информации, рекламных конструкций
-  - единая горизонтальная ось размещения средств информации
-  - выноска и номер позиции, согласно ведомости средств размещения информации, рекламных конструкций
-  - условная координационная ось, приведенная на плане координационных осей листа 2

СОГЛАСОВАНО
 Заместитель начальника ДГА
 - главный архитектор
Варахаев С.А.
 « 05 » 2026 г.

Ф10-02-2026-ОФ					
Колерный паспорт по ул. Федосеева, 10 Кировского района г. Перми					
Изм.	Кол.уч.	Лист	№ док.	Подпись	Дата
Разраб.		Букалов		<i>[Signature]</i>	05.26
3-х этажный жилой многоквартирный дом				Стадия	Лист
Размещение средств размещения информации, рекламных конструкций				П	10
Н. контроль				Листов	11
Попова				ООО «Перминвестпроект»	
<i>[Signature]</i>					
05.26					

1	Координаты цвета RAL 190 70 15	C	47	
		M	15	
		Y	29	
		K	0	
		R	139	
		G	182	
		B	179	

4, 6, 7, 8, 10, 12	Координаты цвета RAL 9003	C	0	
		M	0	
		Y	0	
		K	0	
		R	244	
		G	248	
		B	244	

2	Координаты цвета RAL 7037	C	30	
		M	20	
		Y	20	
		K	40	
		R	124	
		G	127	
		B	126	

5, 9	Координаты цвета RAL 7004	C	0	
		M	0	
		Y	0	
		K	45	
		R	158	
		G	160	
		B	161	

3, 11	Координаты цвета RAL 7043	C	30	
		M	10	
		Y	20	
		K	80	
		R	78	
		G	84	
		B	81	

Цвета в международном стандарте RAL и цветовых моделях CMYK, RGB приведены с сайта <https://colorscheme.ru/> (каталог цветов RAL CLASSIC, RAL DESIGN)

СОГЛАСОВАНО
Заместитель начальника ДГА
- главный архитектор
В. Карась С.А.
« 15 » 06 2026 г.

						Ф10-02-2026-ОФ			
						Колерный паспорт по ул. Федосеева, 10 Кировского района г. Перми			
Изм.	Кол.уч.	Лист	№ док.	Подпись	Дата	3-х этажный жилой многоквартирный дом	Стадия	Лист	Листов
							П	11	11
Н.контр.		Попова		<i>П</i>	05.26	Эталоны колеров	ООО «Перминвестпроект»		