



**АДМИНИСТРАЦИЯ ГОРОДА ПЕРМИ**  
**РАСПОРЯЖЕНИЕ**  
**ЗАМЕСТИТЕЛЯ ГЛАВЫ АДМИНИСТРАЦИИ ГОРОДА ПЕРМИ -**  
**НАЧАЛЬНИКА ДЕПАРТАМЕНТА**  
**ГРАДОСТРОИТЕЛЬСТВА И АРХИТЕКТУРЫ**

24.04.2017

№ СЭД-059-22-01-03-739

**Об утверждении**  
**градостроительного плана**  
**земельного участка**  
**по ул.Пролетарской,173а**  
**в Мотовилихинском районе**

В соответствии со статьями 44, 45, 46 Градостроительного кодекса Российской Федерации, приказом Министерства строительства и жилищно-коммунального хозяйства Российской Федерации от 06 июня 2016 г. № 400/пр «Об утверждении формы градостроительного плана земельного участка», решением Пермской городской Думы от 27 сентября 2011 г. № 193 «О создании департамента градостроительства и архитектуры администрации города Перми», письмом департамента земельных отношений администрации города Перми от 28 марта 2017 г. №059-22-01-37-602:

1. Утвердить градостроительный план земельного участка (кадастровый номер: 59:01:4219248:361) по ул.Пролетарской,173а в Мотовилихинском районе № RU90303000-0000000000170659, подготовленный в виде отдельного документа.

2. Признать утратившим силу распоряжение начальника департамента градостроительства и архитектуры администрации города Перми от 23 апреля 2014 г. № СЭД-22-01-03-212 «Об утверждении градостроительного плана земельного участка по ул.Пролетарской,173а в Мотовилихинском районе» и градостроительный план земельного участка, утвержденный данным распоряжением.

3. Управлению информационного обеспечения градостроительной деятельности департамента градостроительства и архитектуры администрации города Перми (далее – департамент) разместить градостроительный план земельного участка в информационной системе обеспечения градостроительной деятельности города Перми.

4. Настоящее распоряжение вступает в силу со дня подписания.

5. Контроль за исполнением распоряжения возложить на начальника управления территориального планирования и механизмов реализации департамента Дыдина И.Ю.

Верно  
Главный специалист  
служебной корреспонденции  
25.04.2017



А.Г.Ярославцев

Е.Н.Мизгирева

## Градостроительный план земельного участка

№ **RU90303000-000000000000170659**

Градостроительный план земельного участка подготовлен на основании  
Письма департамента земельных отношений №059-22-01-37-602 от 28.03.2017

(реквизиты решения уполномоченного федерального органа исполнительной власти, или органа исполнительной власти субъекта Российской Федерации, или органа местного самоуправления о подготовке документации по планировке территории, либо реквизиты обращения и ф.и.о. заявителя - физического лица, либо реквизиты обращения и наименование заявителя - юридического лица о выдаче градостроительного плана земельного участка)

Местонахождение земельного участка

**Пермский край**

(субъект Российской Федерации)

**г. Пермь, Мотовилихинский р-н, ул. Пролетарская, 173а**

(муниципальный район или городской округ)

(поселение)

Кадастровый номер земельного участка **59:01:4219248:361, 06.12.2013**

Описание местоположения границ земельного участка:

Согласно кадастровой выписке о земельном участке от 29 марта 2017г. № 5900/201/17-253162

Площадь земельного участка **1208 кв.м**

Описание допустимого местоположения объекта капитального  
строительства на земельном участке

**в границах места допустимого размещения объекта капитального строительства**

План подготовлен **начальником управления информационного обеспечения градостроительной  
деятельности департамента градостроительства и архитектуры  
администрации г. Перми**

(ф.и.о., должность уполномоченного лица, наименование органа или организации)

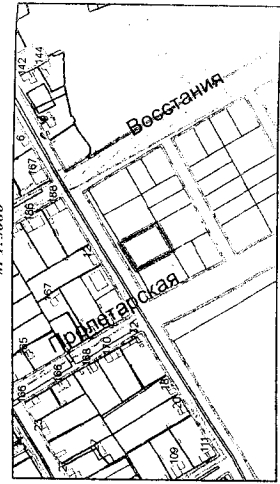


(подпись)

**Булатов Ю.В.**

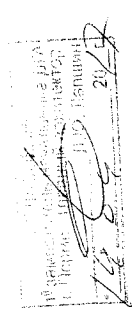
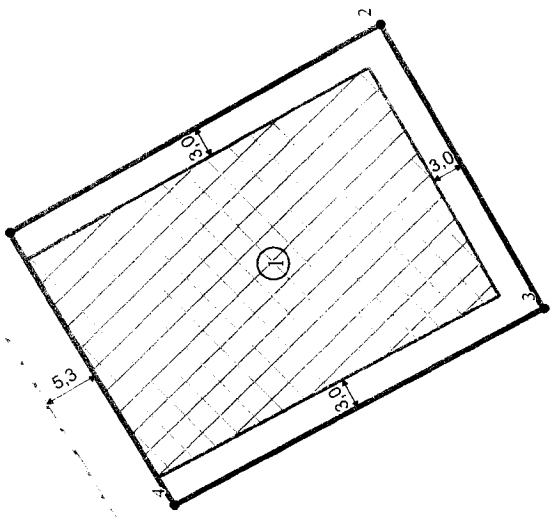
(расшифровка подписи)

(наименование уполномоченного федерального органа исполнительной власти, или органа исполнительной власти субъекта Российской Федерации, или органа местного самоуправления)



Приаэродромная территория

1. Чертеж градостроительного плана земельного участка



Координаты земельного участка в системе координат города Перми

№	X	Y
1	626,40	6007,49
2	591,65	6027,45
3	576,13	6000,83
4	610,73	5981,93

Условные обозначения

- ① Номер зоны допустимого размещения объекта капитального строительства
- Поворотные точки границы земельного участка
- ⊠ Место допустимого размещения объекта капитального строительства
- Отступы от границ
- ▭ Граница земельного участка
- ▭ Линии регулирования застройки
- ▭ Красные линии

Имя	Фамилия	Лист	№ доку.	Подпись	Дата
Начальник УГЮГД	Булотов Ю.В.	15	04.17	[Signature]	04.17
Исполнитель	Торшова Н.А.	15	04.17	[Signature]	04.17

Градостроительный план земельного участка		Лист	Листов
Пермский край, г. Пермь		1	1
Мотовилихинский район, ул. Пролетарская, 173а		ПП	1
Градостроительный план земельного участка		Стадия	Листов
с код. №39.01-4219248-361		ПП	1
площадью 0,1208 га			
Чертеж градостроительного плана			
М 1:500			
Департамент градостроительства и архитектуры администрации г. Перми			

# 1. Чертеж градостроительного плана земельного участка <1>

1:500 (масштаб)

Градостроительный план земельного участка создается на основе материалов картографических работ, выполненных в соответствии с требованиями федерального законодательства <2>, <3>

(масштаб)

Градостроительный план земельного участка, предназначенного для строительства, реконструкции линейного объекта и подготавливаемый в случаях, предусмотренных частью 4 статьи 4 Федерального закона от 29 декабря 2004 г. № 191-ФЗ "О введении в действие Градостроительного кодекса Российской Федерации" (Собрание законодательства Российской Федерации, 2005, № 1, ст. 17; № 30, ст. 3122; 2006, № 1, ст. 17; № 27, ст. 2881; № 52, ст. 5498; 2007, № 21, ст. 2455; № 49, ст. 6071; № 50, ст. 6237; 2008, № 20, ст. 2251; № 30, ст. 3604; 2009, № 1, ст. 19; № 11, ст. 1261; № 19, ст. 2283; № 29, ст. 3611; № 48, ст. 5723; № 52, ст. 6419, 6427; 2010, № 31, ст. 4209; № 40, ст. 4969; № 52, ст. 6993; 2011, № 13, ст. 1688; № 30, ст. 4563, 4594; 2012, № 26, ст. 3446; № 27, ст. 3587; № 53, ст. 7614, 7615; 2013, № 14, ст. 1651; № 23, ст. 2866; № 30, ст. 4072; № 52, ст. 6976; 2014, 3 26, ст. 3377; 2015, № 1, ст. 9, 38, 52, 72; № 9, ст. 1195; № 10, ст. 1418; № 17, ст. 2477, № 27, ст. 3951; № 29, ст. 4347, ст. 4376; 2016, № 1, ст. 22), создается на основании картографического материала, выполненного в масштабе: 1:50 000, 1:100 000, 1:200 000, 1:500 000. При подготовке картографического материала руководствоваться требованиями федерального/регионального законодательства <4>

Площадь земельного участка 1208 кв. м. <2>, <3>, <4>

На чертеже градостроительного плана земельного участка указываются:

- схема расположения земельного участка в окружении смежно расположенных земельных участков (ситуационный план); <2>, <4>
- границы земельного участка с координатами характерных точек; <2>, <3>, <4>
- красные линии; <2>, <3>, <4>
- обозначение и экспликация существующих (на дату формирования градостроительного плана) объектов капитального строительства, объектов незавершенного строительства и их кадастровые (иные) номера по порядку <2>, <4>;
- минимальные отступы от границ земельного участка в целях определения мест допустимого размещения объекта капитального строительства, за пределами которых запрещено строительство; <2>, <4>
- границы зон планируемого размещения объектов капитального строительства для государственных или муниципальных нужд (при наличии);
- места допустимого размещения объекта капитального строительства; <2>, <4>
- границы зон с особыми условиями использования территории (зон охраны объектов культурного наследия, санитарно-защитные, водоохранные зоны и иные зоны), а также графическая информация об иных ограничениях в использовании земельного участка (при наличии) <2>, <3>, <4>;
- границы зон действия публичных сервитутов (при наличии) <2>, <3>, <4>;
- точки подключения (технологического присоединения) объектов капитального строительства к сетям инженерно-технического обеспечения, за исключением сетей электроснабжения (при наличии возможности их отображения на ситуационном плане) <6>;
- условные обозначения отображаемой информации;

Чертеж градостроительного плана земельного участка разработан на топографической основе в масштабе

(\_\_\_\_\_), выполненной \_\_\_\_\_ (дата)

(наименование кадастрового инженера)

Чертеж градостроительного плана земельного участка разработан

14.04.2017, Департамент градостроительства и архитектуры администрации г. Перми

(дата, наименование организации)

## **2. Информация о градостроительном регламенте <2> либо требованиях к назначению, параметрам и размещению объекта капитального строительства <1>, <3>, <4>, <5>**

Решение Пермской городской Думы от 26.06.2007 № 143 "Об утверждении Правил землепользования и застройки города Перми"

(наименование представительного органа местного самоуправления, реквизиты акта об утверждении правил землепользования и застройки, информация обо всех предусмотренных градостроительным регламентом видах разрешенного использования земельного участка (за исключением случаев предоставления земельного участка для государственных или муниципальных нужд))

### **2.1. Информация о видах разрешенного использования земельного участка <2>, <3>, <4>**

#### **Ж-4 Зона индивидуальной жилой застройки городского типа основные виды разрешенного использования земельного участка:**

- индивидуальное жилищное строительство
- блокированные жилые дома, не предназначенные для раздела на квартиры
- детские сады, иные детские дошкольные учреждения
- общеобразовательные учреждения (школы, гимназии, прочие)
- детские площадки с элементами озеленения
- площадки для отдыха с элементами озеленения
- площадки для выгула собак с элементами озеленения
- жилищно-эксплуатационные и аварийно-диспетчерские службы
- диспетчерский пункт электротранспорта
- объекты наружного противопожарного водоснабжения (пожарные резервуары, водоемы, пирсы и прочие)

#### **условно разрешенные виды использования земельного участка:**

- индивидуальные жилые дома со встроенно-пристроенными объектами капитального строительства нежилого назначения
- интернаты для престарелых и инвалидов, дома ребенка, приюты, ночлежные дома
- школы-интернаты
- организации социальной защиты
- магазины (не более 400 кв. м)
- административные и административно-хозяйственные объекты, объекты делового назначения, объекты общественных организаций и общественных учреждений общей площадью не более 450 кв.м при условии примыкания земельного участка к существующим или предусмотренным проектом планировки улицам
- аптеки
- амбулаторно-поликлинические учреждения
- клубы многоцелевого и специализированного назначения с ограничением по времени работы
- физкультурно-оздоровительные сооружения с ограничением по времени работы
- спортивные площадки
- приемные пункты прачечных и химчисток
- объекты почтовой связи

- объекты общественного питания
- ЭП, РС, РП, ВНС, КНС, ЦТП, ТП, ГРУ площадью застройки более 100 кв. м, предназначенные для обслуживания линейных объектов, на отдельном земельном участке
- антенны сотовой, радиорелейной и спутниковой связи
- культовые здания и сооружения, объекты, специально предназначенные для богослужений, молитвенных и религиозных собраний, религиозного почитания (паломничества)
- объекты благотворительного назначения религиозных организаций

**вспомогательные виды использования земельного участка:**

- зеленые насаждения
- стоянки легковых автомобилей
- гаражи на земельном участке индивидуального отдельно стоящего блокированного жилого дома на 1-2 легковых автомобиля
- хозяйственные постройки
- скважины для забора воды, индивидуальные колодцы (при условии организации зоны санитарной охраны не менее 30-50 м выше по потоку грунтовых вод)
- индивидуальные бани
- объекты наружного противопожарного водоснабжения (пожарные резервуары, водоемы)
- площадки для сбора мусора
- ЦТП, ТП, РП

2.2. Требования к назначению, параметрам и размещению объекта капитального строительства на указанном земельном участке. Назначение объекта капитального строительства <2>

Назначение объекта капитального строительства

№ 1 , Индивидуальное жилищное строительство  
(согласно чертежу) (назначение объекта капитального строительства)

2.2.1. Предельные (минимальные и (или) максимальные) размеры земельного участка и предельные параметры разрешенного строительства, реконструкции объекта капитального строительства, включая площадь <2>

Кадастровый номер земельного участка согласно чертежу градостр. плана	Длина (метров)	Ширина (метров)	Зоны с особыми условиями использования территорий (кв. м)	Зоны действия публичных сервитутов (кв. м)	Площадь земельного участка (кв. м)	Номер объекта капитального строительства согласно чертежу градостроительного плана земельного участка	Размер (м)		Площадь застройки земельного участка (кв. м)
							макс.	мин.	
1	2	3	4	5	6	7	8	9	
59:01:4219248:361	-	-	Приаэродромная территория - 1208	-	1208,00	1	-	-	362,40

2.2.2. Предельное количество этажей     или предельная высота зданий, строений, сооружений 10,5 м. <2>

2.2.3. Максимальный процент застройки в границах земельного участка 30 % <2>.

2.2.4. Иные показатели (максимальная плотность, максимальный коэффициент застройки) <2>: -

СОГЛАСОВАНО  
1<sup>й</sup> заместитель начальника ДГА  
г. Перми - главный архитектор  
Д.Ю. Лапшин  
20 17

2.3. Требования к назначению, параметрам и размещению объекта капитального строительства на указанном земельном участке <3>, <4>

Назначение объекта капитального строительства

№ \_\_\_\_\_ , \_\_\_\_\_  
(согласно чертежу) (назначение объекта капитального строительства)

Предельные (минимальные и (или) максимальные) размеры земельных участков:

№ участка согласно чертежу градостроит. плана	Длина (м)	Ширина (м)	Площадь (кв. м)	Зоны с особыми условиями использования территорий (кв. м)	Зоны действия публичных сервитутов (кв. м)
1	2	3	4	5	6

**3. Информация о расположенных в границах земельного участка объектах капитального строительства и объектах культурного наследия <1>, <2>, <3>, <4>**

3.1. Объекты капитального строительства

Назначение объекта капитального строительства

№ \_\_\_\_\_ , \_\_\_\_\_  
(согласно чертежу) (назначение объекта капитального строительства)

инвентаризационный или кадастровый номер \_\_\_\_\_

технический или кадастровый паспорт объекта подготовлен \_\_\_\_\_  
(дата)

(наименование организации (органа) государственного кадастрового учета объектов недвижимости или государственного технического учета и технической инвентаризации объектов капитального строительства)

3.2. Объекты, включенные в единый государственный реестр объектов культурного наследия (памятников истории и культуры) народов Российской Федерации

№ \_\_\_\_\_ Не имеется , \_\_\_\_\_ Не имеется  
(согласно чертежу градостроительного плана) (назначение объекта культурного наследия)

(наименование органа государственной власти, принявшего решение о включении выявленного объекта культурного наследия в реестр, реквизиты этого решения)

регистрационный номер в реестре \_\_\_\_\_ от \_\_\_\_\_ (дата)

**4. Информация о разделении земельного участка <2>, <3>, <4>**

Информации нет

(наименование и реквизиты документа, определяющего возможность или невозможность разделения)

**5. Информация о технических условиях подключения (технологического присоединения) объектов капитального строительства к сетям инженерно-технического обеспечения <7>**

Технические условия подключения объекта к сетям инженерно-технического обеспечения: в соответствии с действующими техническими условиями эксплуатирующих организаций

(наименование организации, выдавшей технические условия, реквизиты документа, содержащего в соответствии с частью 7 статьи 48 Градостроительного кодекса Российской Федерации информацию о технических условиях подключения (технологического присоединения) объектов капитального строительства к сетям инженерно-технического обеспечения)

**6. Информация о наличии границ зоны планируемого размещения объектов капитального строительства для государственных или муниципальных нужд (при наличии)**

Информации нет

**7. Иная информация (при наличии)**

Проект межевания и проект планировки: Документация по планировке территории 4 (в том числе в части СТН часть Е1, часть Е2, Е5, И2, часть Д2, Д3, Д4, часть И3, часть И26, часть Ж4, Ж12, часть Ж6, Г4, часть Г5) в Кировском, Дзержинском, Мотовилихинском, Орджоникидзевском, Свердловском районах города Перми, утверждена Постановлением администрации города Перми от 23.12.2016 №1159 "Об утверждении документации по планировке территории 4 (в том числе в части СТН часть Е1, часть Е2, Е5, И2, часть Д2, Д3, Д4, часть И3, часть И26, часть Ж4, Ж12, часть



Ж6, Г4, часть Г5) в Кировском, Дзержинском, Мотовилихинском, Орджоникидзевском, Свердловском районах города Перми"

Приаэродромная территория аэродрома аэропорта Большое Савино, 59.32.2.857 - Постановление Правительства РФ от 11.03.2010 № 138 "Об утверждении Федеральных правил использования воздушного пространства Российской Федерации": "Запрещается размещать в полосах воздушных подходов на удалении до 30 км, а вне полос воздушных подходов - до 15 км от контрольной точки аэродрома объекты выбросов (размещения) отходов, животноводческие фермы, скотобойни и другие объекты, способствующие привлечению и массовому скоплению птиц.";

Предельная высота здания, строения, сооружения - расстояние по вертикали, измеренное от проектной отметки земли до наивысшей точки плоской крыши здания (включая технический этаж) или наивысшей точки конька скатной крыши здания при угле ската более 25 градусов (при измерении предельной высоты зданий, строений, сооружений не включаются верхние отметки крыши с углом наклона ската 25 и менее градусов, лифтовых машинных помещений, инженерного оборудования: котельных, элементов систем вентиляции, дымоудаления и кондиционирования, антенн), - может устанавливаться в составе градостроительного регламента применительно к соответствующей территориальной зоне, обозначенной на карте градостроительного зонирования (в соответствии с Решением Пермской городской Думы от 26.06.2007 № 143 "Об утверждении Правил землепользования и застройки города Перми").;

Предельная высота здания, строения, сооружения - 10,5 м;

Минимальный размер земельного участка для индивидуального жилищного строительства - 450 кв.м.;

Максимальный размер земельного участка для индивидуального жилищного строительства - 2000 кв.м.;

Минимальный размер земельного участка для всех видов разрешенного использования земельных участков, за исключением случаев, установленных настоящей статьей - 1 кв.м.;

Минимальный отступ от границ земельного участка до места допустимого размещения зданий, строений (за исключением границ со стороны территории общего пользования) - 3 м;

Максимальный выступ за красную линию нависающих частей здания наземных уровней, выступающих из плоскости наружной стены фасада здания на высоте не менее 4,5 м над территорией общего пользования, составляет не более 1,2 м от красной линии;

Максимальный размер земельного участка для всех видов разрешенного использования земельных участков, за исключением случаев, установленных настоящей статьей - 10000000 кв.м.;

Минимальный размер земельного участка для площадок для выгула собак - 600 кв.м.

---

<1> Заполняется в случае, если градостроительный план земельного участка утверждается в составе проекта межевания территории.

<2> Заполняется на земельные участки, на которые действие градостроительного регламента распространяется.

<3> Заполняется на земельный участок, на который градостроительный регламент не устанавливается.

<4> Заполняется на земельный участок, на который градостроительный регламент не распространяется.

<5> Заполняется если соответствующие параметры установлены градостроительным регламентом либо нормативными правовыми актами, регулирующими использование земельных участков, для которых градостроительные регламенты не устанавливаются или на которые градостроительные регламенты не распространяются.

<6> Указываются точки подключения, содержащиеся в технических условиях, выданных организацией, осуществляющей эксплуатацию сетей инженерно-технического обеспечения.

<7> Документ, содержащий информацию о технических условиях подключения (технологического присоединения) объектов капитального строительства к сетям инженерно-технического обеспечения, является приложением к градостроительному плану земельного участка.

филиал федерального государственного бюджетного учреждения "Федеральная кадастровая палата Федеральной службы государственной регистрации, кадастра и картографии" по Пермскому краю

(полное наименование органа кадастрового учета)

КВ.1

КАДАСТРОВАЯ ВЫПИСКА О ЗЕМЕЛЬНОМ УЧАСТКЕ

"29" марта 2017г. № 5900/201/17-253162

1	Кадастровый номер:	59:01:4219248:361	2	Лист № 1	3	Всего листов: 6
4	Номер кадастрового квартала:	59:01:4219248				
5	Предыдущие номера:	—	6	Дата внесения номера в государственный кадастр недвижимости: 06.12.2013		
7	—					
8	Кадастровые номера объектов капитального строительства: —					
9	Адрес (описание местоположения): Пермский край, г. Пермь, Мотовилихинский район, ул. Пролетарская, 173а					
10	Категория земель: Земли населенных пунктов					
11	Разрешенное использование: для индивидуального жилищного строительства					
12	Площадь: 1208 +/- 12 кв. м					
13	Кадастровая стоимость: 2892060.72 руб.					
14	Система координат: МСК-59, зона 2					
15	Сведения о правах: Сведения о регистрации прав отсутствуют					
16	Особые отметки: Для данного земельного участка обеспечен доступ посредством земельного участка (земельных участков) с кадастровым номером (кадастровыми номерами) земли общего пользования.					
17	Характер сведений государственного кадастра недвижимости (статус записи о земельном участке): Сведения об объекте недвижимости имеют статус временные. Дата истечения срока действия временного характера - 07.12.2018					
18	Дополнительные сведения:					
	18.1	Сведения о природных объектах, расположенных в пределах земельного участка: —				
18.2	Кадастровые номера участков, образованных из земельного участка: —					
19	Сведения о кадастровых инженерах: Тебенькова Марина Андреевна №59-11-510, ООО "ГеоЭталон", 29.11.2013					

Ведущий инженер

(наименование должности)

М.П.

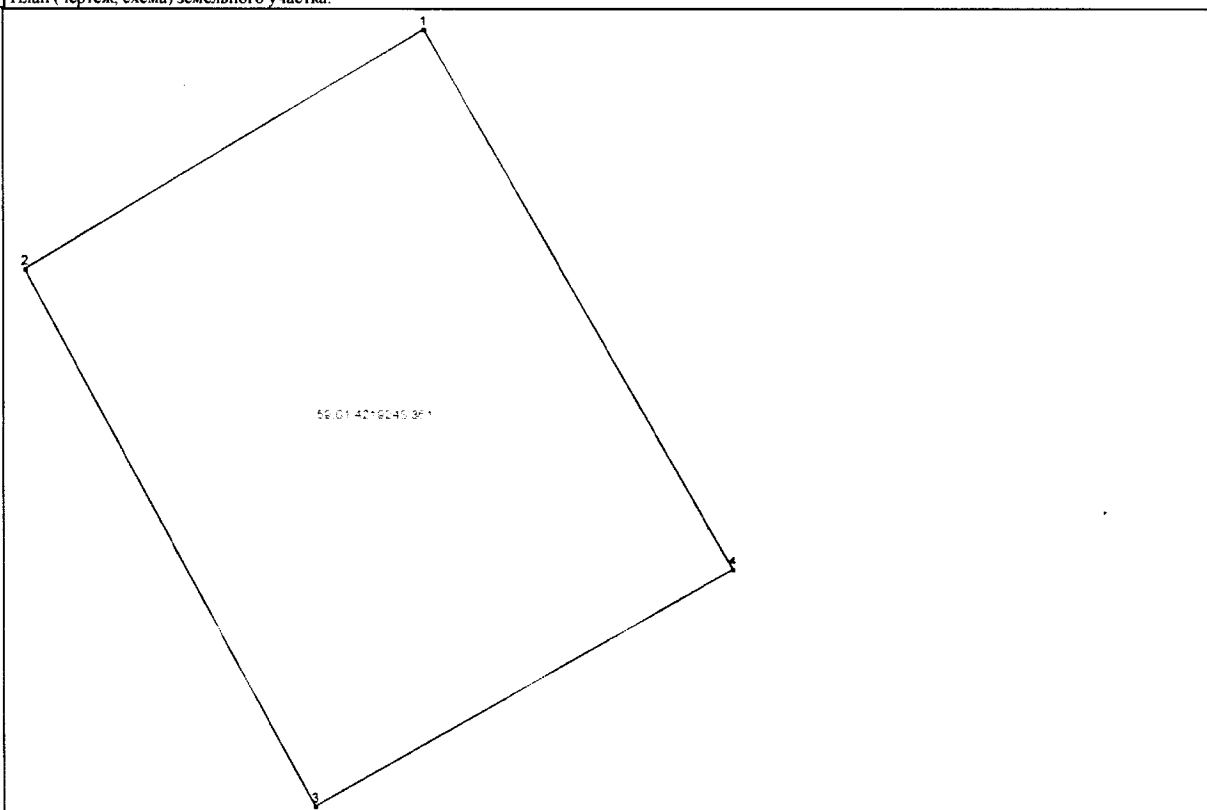
(подпись)

Е.Н. Бомбела

(инициалы, фамилия)

КАДАСТРОВАЯ ВЫПИСКА О ЗЕМЕЛЬНОМ УЧАСТКЕ

"29" марта 2017г. № 5900/201/17-253162

1	Кадастровый номер: 59:01:4219248:361	2	Лист № 2	3	Всего листов: 6
4	План (чертеж, схема) земельного участка:				
					
5	Масштаб: —				

Ведущий инженер  
(наименование должности)

М.П.

(подпись)

Е.Н. Бомбела  
(инициалы, фамилия)

КАДАСТРОВАЯ ВЫПИСКА О ЗЕМЕЛЬНОМ УЧАСТКЕ

"29" марта 2017г. № 5900/201/17-253162

1	Кадастровый номер: 59:01:4219248:361	2	Лист № 3	3	Всего листов: 6
Сведения о частях земельного участка и обременениях:					
	Номер п/п	Учетный номер части	Площадь (м <sup>2</sup> )	Характеристика части	
	1	2	3	4	
4	1	—	весь	Ограничения прав на земельный участок, предусмотренные статьями 56, 56.1 Земельного кодекса Российской Федерации, Постановление Правительства РФ от 11.03.2010 N 138 "Об утверждении Федеральных правил использования воздушного пространства Российской Федерации"."Запрещается размещать в полосах воздушных подходов на удалении до 30 км, а вне полос воздушных подходов - до 15 км от контрольной точки аэродрома объекты выбросов (размещения) отходов, животноводческие фермы, скотобойни и другие объекты, способствующие привлечению и массовому скоплению птиц.", "Зона с особыми условиями использования - Приаэродромная территория аэродрома аэропорта Большое Савино, зона с особыми условиями использования территорий, 59.32.2.857, Постановление "Об утверждении Федеральных правил использования воздушного пространства Российской Федерации" № 138 от 11.03.2010, срок действия: 27.04.2015	

Ведущий инженер

(наименование должности)

М.П.

(подпись)

Е.Н. Бомбела

(инициалы, фамилия)

КАДАСТРОВАЯ ВЫПИСКА О ЗЕМЕЛЬНОМ УЧАСТКЕ

"29" марта 2017г. № 5900/201/17-253162

1	Кадастровый номер: 59:01:4219248:361					2	Лист № 4	3	Всего листов: 6
Описание местоположения границ земельного участка:									
4	Номер п/п	Номер точки	Номер точки	Дирекционный угол	Горизонтальное проложение (м)	Описание закрепления на местности	Кадастровые номера смежных участков	Особые отметки	
	1	2	3	4	5	6	7	8	
	1	1	4	150° 30'	40.08	-	59:01:4219248:347	Адрес отсутствует	
	2	2	1	58° 51'	29.98	-	---	---	
	3	3	2	331° 43'	39.43	-	59:01:4219248:348	Адрес отсутствует	
	4	3	3	---	---	---	59:01:4219248:563	Адрес отсутствует	
	5	4	3	240° 7'	30.82	-	59:01:4219248:353	Адреса правообладателей прилагаются на дополнительном листе	
	6	4	4	---	---	---	59:01:4219248:565	Адрес отсутствует	

Ведущий инженер  
(наименование должности)

М.П.

(подпись)

Е.Н. Бомбела  
(инициалы, фамилия)

кв.5

КАДАСТРОВАЯ ВЫПИСКА О ЗЕМЕЛЬНОМ УЧАСТКЕ

"29" марта 2017г. № 5900/201/17-253162

1	Кадастровый номер:	59:01:4219248:361	2	Лист №	5	3	Всего листов:	6
4	Адреса правообладателей смежных участков:							
	Номер п/п	Номер смежного участка			Адрес правообладателя			
	1	2			3			
	1	59:01:4219248:353			Пермский край, Пермский район, стан.Ферма, ул.Заводская, д.10, кв.10			

Ведущий инженер

(инициалы, фамилия)

М.П.

(подпись)

Е.Н. Бомбела

(инициалы, фамилия)

## КАДАСТРОВАЯ ВЫПИСКА О ЗЕМЕЛЬНОМ УЧАСТКЕ

"29" марта 2017г. № 5900/201/17-253162

1	Кадастровый номер:	59:01:4219248:361		2	Лист № 6	3	Всего листов: 6
Описание поворотных точек границ земельного участка							
4	Номер точки	Координаты		Описание закрепления на местности	4	Особые отметки (точность определения)	
		X	Y				
	1	2	3	4	5		
	1	519060.98	2237447.51	Закрепление отсутствует	0.10		
	2	519045.47	2237421.85	Закрепление отсутствует	0.10		
3	519010.75	2237440.53	Закрепление отсутствует	0.10			
4	519026.10	2237467.25	Закрепление отсутствует	0.10			

Ведущий инженер

(наименование должности)

М.П.

(подпись)

Е.Н. Бомбела

(инициалы, фамилия)

ФЕДЕРАЛЬНАЯ СЛУЖБА  
ГОСУДАРСТВЕННОЙ РЕГИСТРАЦИИ,  
КАДАСТРА И КАРТОГРАФИИ

ФИЛИАЛ ФЕДЕРАЛЬНОГО  
ГОСУДАРСТВЕННОГО УЧРЕЖДЕНИЯ  
"ФЕДЕРАЛЬНАЯ КАДАСТРОВАЯ ПАЛАТА  
ФЕДЕРАЛЬНОЙ СЛУЖБЫ  
ГОСУДАРСТВЕННОЙ РЕГИСТРАЦИИ,  
КАДАСТРА И КАРТОГРАФИИ" ПО  
ПЕРМСКОМУ КРАЮ

Департамент земельных отношений  
администрации города Перми

не указан

**УВЕДОМЛЕНИЕ ОБ ОТСУТСТВИИ В ЕДИНОМ ГОСУДАРСТВЕННОМ РЕЕСТРЕ  
ПРАВ НА НЕДВИЖИМОЕ ИМУЩЕСТВО И СДЕЛОК С НИМ ЗАПРАШИВАЕМЫХ  
СВЕДЕНИЙ**

Дата 27.06.2017

№ 59/001/150/2017-114626

На основании запроса от 27.06.2017 г., поступившего на рассмотрение 27.06.2017 г., в соответствии с пунктом 2 статьи 7 Федерального закона от 21 июля 1997 г. №122-ФЗ "О государственной регистрации прав на недвижимое имущество и сделок с ним" уведомляем, что в Едином государственном реестре прав на недвижимое имущество и сделок с ним отсутствует запрошенная вами информация.

1. Вид запрошенной информации:	о зарегистрированных правах на объект недвижимого имущества
2. Объект недвижимого имущества:	вид объекта: земельный участок, кадастровый номер 59:01:4219248:361, адрес: Пермский край
3. Правопритязания:	отсутствуют
4. Заявленные в судебном порядке права требования, аресты (запрещения):	данные отсутствуют

Уведомление содержит информацию, представленную  
Управлением Росреестра по Пермскому краю  
по состоянию на 27.06.2017 г.

Учреждение юстиции по государственной регистрации прав на недвижимое имущество и сделок с ним на территории по Пермскому краю, правопреемником которого является Управление Росреестра по Пермскому краю, приступило к проведению государственной регистрации прав на недвижимое имущество и сделок с ним 01.12.1998.

Сведения, содержащиеся в настоящем документе, являются актуальными (действительными) на дату получения запроса органом, осуществляющим государственную регистрацию прав.

Для получения дополнительной информации вы можете обратиться в органы (организации), которые в том числе в соответствии с пунктом 2 статьи 32 Федерального закона от 21 июля 1997 г. №122-ФЗ "О государственной регистрации прав на недвижимое имущество и сделок с ним" осуществляли регистрацию прав на объекты недвижимости, расположенные на указанной территории, до начала работы названного учреждения.

ИНЖЕНЕР I КАТЕГОРИИ  
ТЕРРИТОРИАЛЬНОГО ОТДЕЛА №8  
(должность уполномоченного должностного лица органа,  
осуществляющего государственную регистрацию прав)

(подпись, М.П.)

Колчанова М. П.  
(фамилия, инициалы)

Получение заявителем выписки из ЕГРП для последующего предоставления в органы государственной власти, органы местного самоуправления и органы государственных внебюджетных фондов в целях получения государственных и муниципальных услуг **не требуется**. Данную информацию указанные органы **обязаны** запрашивать у Росреестра **самостоятельно**. (Федеральный закон от 27.07.2010 №210-ФЗ "Об организации



ФЕДЕРАЛЬНАЯ СЛУЖБА  
ГОСУДАРСТВЕННОЙ РЕГИСТРАЦИИ,  
КАДАСТРА И КАРТОГРАФИИ

ФИЛИАЛ ФЕДЕРАЛЬНОГО  
ГОСУДАРСТВЕННОГО БЮДЖЕТНОГО  
УЧРЕЖДЕНИЯ "ФЕДЕРАЛЬНАЯ  
КАДАСТРОВАЯ ПАЛАТА ФЕДЕРАЛЬНОЙ  
СЛУЖБЫ ГОСУДАРСТВЕННОЙ  
РЕГИСТРАЦИИ, КАДАСТРА И  
КАРТОГРАФИИ" ПО ПЕРМСКОМУ КРАЮ

Департамент градостроительства и  
архитектуры администрации города Перми  
не указан

**УВЕДОМЛЕНИЕ ОБ ОТСУТСТВИИ В ЕДИНОМ ГОСУДАРСТВЕННОМ РЕЕСТРЕ  
ПРАВ НА НЕДВИЖИМОЕ ИМУЩЕСТВО И СДЕЛОК С НИМ ЗАПРАШИВАЕМЫХ  
СВЕДЕНИЙ**

Дата 07.04.2017

№ 59/001/150/2017-61567

На основании запроса от 06.04.2017 г., поступившего на рассмотрение 06.04.2017 г., в соответствии с пунктом 2 статьи 7 Федерального закона от 21 июля 1997 г. №122-ФЗ "О государственной регистрации прав на недвижимое имущество и сделок с ним" уведомляем, что в Едином государственном реестре прав на недвижимое имущество и сделок с ним отсутствует запрошенная вами информация.

1. Вид запрошенной информации:	о зарегистрированных правах на объект недвижимого имущества
2. Объект недвижимого имущества:	вид объекта: жилой дом, адрес: г.Пермь, Мотовилихинский район, ул.Пролетарская, 173а
3. Правопритязания:	отсутствуют
4. Заявленные в судебном порядке права требования, аресты (запрещения):	данные отсутствуют

Уведомление содержит информацию, представленную  
Управлением Росреестра по Пермскому краю  
по состоянию на 06.04.2017 г.

Учреждение юстиции по государственной регистрации прав на недвижимое имущество и сделок с ним на территории по Пермскому краю, правопреемником которого является Управление Росреестра по Пермскому краю, приступило к проведению государственной регистрации прав на недвижимое имущество и сделок с ним 01.12.1998.

Сведения, содержащиеся в настоящем документе, являются актуальными (действительными) на дату получения запроса органом, осуществляющим государственную регистрацию прав.

Для получения дополнительной информации вы можете обратиться в органы (организации), которые в том числе в соответствии с пунктом 2 статьи 32 Федерального закона от 21 июля 1997 г. №122-ФЗ "О государственной регистрации прав на недвижимое имущество и сделок с ним" осуществляли регистрацию прав на объекты недвижимости, расположенные на указанной территории, до начала работы названного учреждения.

ИНЖЕНЕР ОТДЕЛ ПОДГОТОВКИ  
СВЕДЕНИЙ № 1

(должность, уполномоченного должностного лица органа,  
осуществляющего государственную регистрацию прав)

(подпись, М.П.)

Азанова Н. Н.

(фамилия, инициалы)

Получение заявителем выписки из ЕГРП для последующего предоставления в органы государственной власти, органы местного самоуправления и органы государственных внебюджетных фондов в целях получения государственных и муниципальных услуг **не требуется**. Данную информацию указанные органы **обязаны** запрашивать у Росреестра **самостоятельно**. (Федеральный закон от 27.07.2010 №210-ФЗ "Об организации

ФЕДЕРАЛЬНАЯ СЛУЖБА  
ГОСУДАРСТВЕННОЙ РЕГИСТРАЦИИ,  
КАДАСТРА И КАРТОГРАФИИ

ФИЛИАЛ ФЕДЕРАЛЬНОГО  
ГОСУДАРСТВЕННОГО БЮДЖЕТНОГО  
УЧРЕЖДЕНИЯ "ФЕДЕРАЛЬНАЯ  
КАДАСТРОВАЯ ПАЛАТА ФЕДЕРАЛЬНОЙ  
СЛУЖБЫ ГОСУДАРСТВЕННОЙ  
РЕГИСТРАЦИИ, КАДАСТРА И  
КАРТОГРАФИИ" ПО ПЕРМСКОМУ КРАЮ

Департамент градостроительства и  
архитектуры администрации города Перми

не указан

**УВЕДОМЛЕНИЕ ОБ ОТСУТСТВИИ В ЕДИНОМ ГОСУДАРСТВЕННОМ РЕЕСТРЕ  
ПРАВ НА НЕДВИЖИМОЕ ИМУЩЕСТВО И СДЕЛОК С НИМ ЗАПРАШИВАЕМЫХ  
СВЕДЕНИЙ**

Дата 07.04.2017

№ 59/001/150/2017-61571

На основании запроса от 06.04.2017 г., поступившего на рассмотрение 06.04.2017 г., в соответствии с пунктом 2 статьи 7 Федерального закона от 21 июля 1997 г. №122-ФЗ "О государственной регистрации прав на недвижимое имущество и сделок с ним" уведомляем, что в Едином государственном реестре прав на недвижимое имущество и сделок с ним отсутствует запрошенная вами информация.

1. Вид запрошенной информации:	о зарегистрированных правах на объект недвижимого имущества
2. Объект недвижимого имущества:	вид объекта: объект незавершенного строительства, адрес: г.Пермь, Мотовилихинский район, ул.Пролетарская, 173а
3. Правопритязания:	отсутствуют
4. Заявленные в судебном порядке права требования, аресты (запрещения):	данные отсутствуют

Уведомление содержит информацию, представленную  
Управлением Росреестра по Пермскому краю  
по состоянию на 06.04.2017 г.

Учреждение юстиции по государственной регистрации прав на недвижимое имущество и сделок с ним на территории по Пермскому краю, правопреемником которого является Управление Росреестра по Пермскому краю, приступило к проведению государственной регистрации прав на недвижимое имущество и сделок с ним 01.12.1998.

Сведения, содержащиеся в настоящем документе, являются актуальными (действительными) на дату получения запроса органом, осуществляющим государственную регистрацию прав.

Для получения дополнительной информации вы можете обратиться в органы (организации), которые в том числе в соответствии с пунктом 2 статьи 32 Федерального закона от 21 июля 1997 г. №122-ФЗ "О государственной регистрации прав на недвижимое имущество и сделок с ним" осуществляли регистрацию прав на объекты недвижимости, расположенные на указанной территории, до начала работы названного учреждения.

ИНЖЕНЕР ОТДЕЛ ПОДГОТОВКИ  
СВЕДЕНИЙ № 1

(должность уполномоченного должностного лица органа,  
осуществляющего государственную регистрацию прав)

(подпись, М.П.)

Азанова Н. Н.

(фамилия, инициалы)

Получение заявителем выписки из ЕРП для последующего предоставления в органы государственной власти, органы местного самоуправления и органы государственных внебюджетных фондов в целях получения государственных и муниципальных услуг **не требуется**. Данную информацию

ФЕДЕРАЛЬНАЯ СЛУЖБА  
ГОСУДАРСТВЕННОЙ РЕГИСТРАЦИИ,  
КАДАСТРА И КАРТОГРАФИИ

ФИЛИАЛ ФЕДЕРАЛЬНОГО  
ГОСУДАРСТВЕННОГО БЮДЖЕТНОГО  
УЧРЕЖДЕНИЯ "ФЕДЕРАЛЬНАЯ  
КАДАСТРОВАЯ ПАЛАТА ФЕДЕРАЛЬНОЙ  
СЛУЖБЫ ГОСУДАРСТВЕННОЙ  
РЕГИСТРАЦИИ, КАДАСТРА И  
КАРТОГРАФИИ" ПО ПЕРМСКОМУ КРАЮ

Департамент градостроительства и  
архитектуры администрации города Перми

не указан

**УВЕДОМЛЕНИЕ ОБ ОТСУТСТВИИ В ЕДИНОМ ГОСУДАРСТВЕННОМ РЕЕСТРЕ  
ПРАВ НА НЕДВИЖИМОЕ ИМУЩЕСТВО И СДЕЛОК С НИМ ЗАПРАШИВАЕМЫХ  
СВЕДЕНИЙ**

Дата 07.04.2017

№ 59/001/150/2017-61554

На основании запроса от 06.04.2017 г., поступившего на рассмотрение 06.04.2017 г., в соответствии с пунктом 2 статьи 7 Федерального закона от 21 июля 1997 г. №122-ФЗ "О государственной регистрации прав на недвижимое имущество и сделок с ним" уведомляем, что в Едином государственном реестре прав на недвижимое имущество и сделок с ним отсутствует запрошенная вами информация.

1. Вид запрошенной информации:	о зарегистрированных правах на объект недвижимого имущества
2. Объект недвижимого имущества:	вид объекта: нежилое здание, адрес: г.Пермь, Мотовилихинский район, ул.Пролетарская, 173а
3. Правопритязания:	отсутствуют
4. Заявленные в судебном порядке права требования, аресты (запрещения):	данные отсутствуют

Уведомление содержит информацию, представленную  
Управлением Росреестра по Пермскому краю  
по состоянию на 06.04.2017 г.

Учреждение юстиции по государственной регистрации прав на недвижимое имущество и сделок с ним на территории по Пермскому краю, правопреемником которого является Управление Росреестра по Пермскому краю, приступило к проведению государственной регистрации прав на недвижимое имущество и сделок с ним 01.12.1998.

Сведения, содержащиеся в настоящем документе, являются актуальными (действительными) на дату получения запроса органом, осуществляющим государственную регистрацию прав. Для получения дополнительной информации вы можете обратиться в органы (организации), которые в том числе в соответствии с пунктом 2 статьи 32 Федерального закона от 21 июля 1997 г. №122-ФЗ "О государственной регистрации прав на недвижимое имущество и сделок с ним" осуществляли регистрацию прав на объекты недвижимости, расположенные на указанной территории, до начала работы названного учреждения.

ИНЖЕНЕР ОТДЕЛ ПОДГОТОВКИ  
СВЕДЕНИЙ № 1

(должность уполномоченного должностного лица органа,  
осуществляющего государственную регистрацию прав)

(подпись, М.П.)

Азанова Н. Н.

(фамилия, инициалы)

Получение заявителем выписки из ЕГРП для последующего предоставления в органы государственной власти, органы местного самоуправления и органы государственных внебюджетных фондов в целях получения государственных и муниципальных услуг **не требуется**. Данную информацию указанные органы **обязаны** запрашивать у Росреестра **самостоятельно**. (Федеральный закон от 27.07.2010 №210-ФЗ "Об организации

ФЕДЕРАЛЬНАЯ СЛУЖБА  
ГОСУДАРСТВЕННОЙ РЕГИСТРАЦИИ,  
КАДАСТРА И КАРТОГРАФИИ

ФИЛИАЛ ФЕДЕРАЛЬНОГО  
ГОСУДАРСТВЕННОГО БЮДЖЕТНОГО  
УЧРЕЖДЕНИЯ "ФЕДЕРАЛЬНАЯ  
КАДАСТРОВАЯ ПАЛАТА ФЕДЕРАЛЬНОЙ  
СЛУЖБЫ ГОСУДАРСТВЕННОЙ  
РЕГИСТРАЦИИ, КАДАСТРА И  
КАРТОГРАФИИ" ПО ПЕРМСКОМУ КРАЮ

Департамент градостроительства и  
архитектуры администрации города Перми

не указан

**УВЕДОМЛЕНИЕ ОБ ОТСУТСТВИИ В ЕДИНОМ ГОСУДАРСТВЕННОМ РЕЕСТРЕ  
ПРАВ НА НЕДВИЖИМОЕ ИМУЩЕСТВО И СДЕЛОК С НИМ ЗАПРАШИВАЕМЫХ  
СВЕДЕНИЙ**

Дата 07.04.2017

№ 59/001/150/2017-61568

На основании запроса от 06.04.2017 г., поступившего на рассмотрение 06.04.2017 г., в соответствии с пунктом 2 статьи 7 Федерального закона от 21 июля 1997 г. №122-ФЗ "О государственной регистрации прав на недвижимое имущество и сделок с ним" уведомляем, что в Едином государственном реестре прав на недвижимое имущество и сделок с ним отсутствует запрошенная вами информация.

1. Вид запрошенной информации:	о зарегистрированных правах на объект недвижимого имущества
2. Объект недвижимого имущества:	вид объекта: сооружение, адрес: г.Пермь, Мотовилихинский район, ул.Пролетарская, 173а
3. Правопритязания:	отсутствуют
4. Заявленные в судебном порядке права требования, аресты (запрещения):	данные отсутствуют

Уведомление содержит информацию, представленную  
Управлением Росреестра по Пермскому краю  
по состоянию на 06.04.2017 г.

Учреждение юстиции по государственной регистрации прав на недвижимое имущество и сделок с ним на территории по Пермскому краю, правопреемником которого является Управление Росреестра по Пермскому краю, приступило к проведению государственной регистрации прав на недвижимое имущество и сделок с ним 01.12.1998.

Сведения, содержащиеся в настоящем документе, являются актуальными (действительными) на дату получения запроса органом, осуществляющим государственную регистрацию прав. Для получения дополнительной информации вы можете обратиться в органы (организации), которые в том числе в соответствии с пунктом 2 статьи 32 Федерального закона от 21 июля 1997 г. №122-ФЗ "О государственной регистрации прав на недвижимое имущество и сделок с ним" осуществляли регистрацию прав на объекты недвижимости, расположенные на указанной территории, до начала работы названного учреждения.

ИНЖЕНЕР ОТДЕЛ ПОДГОТОВКИ  
СВЕДЕНИЙ № 1

(должность уполномоченного должностного лица органа,  
осуществляющего государственную регистрацию прав)

(подпись, М.П.)

Азанова Н. Н.

(фамилия, инициалы)

Получение заявителем выписки из ЕGRP для последующего предоставления в органы государственной власти, органы местного самоуправления и органы государственных внебюджетных фондов в целях получения государственных и муниципальных услуг **не требуется**. Данную информацию указанные органы **обязаны** запрашивать у Росреестра **самостоятельно**. (Федеральный закон от 27.07.2010 №210-ФЗ "Об организации

19.04.17 № 110-6280

на № 110-05415 от 20.03.2017г.

*новобур*

**ТЕХНИЧЕСКИЕ УСЛОВИЯ**  
**подключения частного жилого дома**  
**к сетям/системам водоснабжения и/или водоотведения**  
**(для формирования пакета конкурсной документации)**

<b>Основание: запрос 110-05415 от 20.03.2017г.</b>	<b>Заказчик:</b> <b>Департамент градостроительства и архитектуры</b> <b>Администрации города Перми</b>
<i>На конкурс для продажи или предоставления в аренду земельного участка под индивидуальное жилищное строительство</i>	<b>Начальник отдела градостроительной подготовки территорий управления территориального планирования и механизмов реализации</b> <b>А.В. Никулин</b>
Наименование объекта:	Конкурсная площадка под индивидуальное жилищное строительство
Характеристика объекта:	<input checked="" type="checkbox"/> новое строительство <input type="checkbox"/> реконструкция
<b>Адрес объекта:</b> Квартал, микрорайон города: Административный район города:	<b>ул. Пролетарская, 173 а</b> микрорайон «Висим» Мотовилихинский
<b>Максимальное планируемое водопотребление в возможных точках подключения:</b>	<b>1,0 м<sup>3</sup>/сут</b>
<b>Максимальное планируемое водоотведение в возможных точках подключения:</b>	<b>1,0 м<sup>3</sup>/сут</b>

Возможные точки подключения объекта индивидуального жилищного строительства:

**ВОДОСНАБЖЕНИЕ:**

Необходимо запроектировать и построить сеть в-да по ул. Сельскохозяйственная, от вашего объекта индивидуального жилищного строительства по ул. Пролетарская, 173а до врезки в сеть d-160мм по ул. Сельскохозяйственная, с подключением в существующем колодце. Диаметр проектируемой сети принять по расчету, с учетом существующей и перспективной застройки, но не менее 150мм. Разрешение на подключение получить у владельца сети – СТОСМ «Висим».

Кроме того, в соответствии с СП 31.13330.2012 «Водоснабжение. Наружные сети и сооружения», для подачи воды на хозяйственно-противопожарные нужды, независимо от расхода воды на пожаротушение, при длине сети водопровода свыше 200 м, необходимо выполнить кольцевание наружных сетей водопровода.

**ВОДООТВЕДЕНИЕ:**

в связи с тем, что в месте расположения земельного отсутствуют сети канализации, при проектировании может быть применен альтернативный способ канализования, без подключения к централизованной системе канализации г. Перми (отвод стоков на локальные очистные сооружения, канализование жилого дома в выгребную яму

с последующим вывозом стоков спец. машинами), который должен соответствовать всем нормативным требованиям Российской Федерации.

В случае наличия в границах земельного участка существующих сетей водоснабжения и (или) водоотведения, Заказчику предусмотреть размещение объекта за пределами охранных зон сетей.

Кроме того, в случае наличия в границах земельного участка существующих сетей водоснабжения и водоотведения Администрации г. Перми установить публичные сервитуты для использования земельного участка в целях ремонта сетей водопровода и канализации.

При проработке возможности строительства на данной площадке, Заказчику необходимо получить технические условия подключения объекта капитального строительства к системам водоснабжения и водоотведения.

Для получения технических условий подключения объекта индивидуального жилищного строительства к системам водоснабжения и водоотведения, Заказчику (правообладателю земельного участка) необходимо предоставить пакет документов в соответствии Постановлением Правительства РФ от 13.02.06г. №83, в том числе: копии правоустанавливающих документов на земельный участок (для собственника – копия свидетельства о государственной регистрации права либо копия выписки из Единого государственного реестра прав); для арендатора – копия договора аренды с отметкой о его государственной регистрации).

Настоящие технические условия на подключение к сетям водоснабжения и водоотведения конкурсной площадки под индивидуальное жилищное строительство по ул. Пролетарская,173а в Мотовилихинском районе, выданные для формирования пакета конкурсной документации, не дают права на проектирование и строительство сетей водоснабжения и водоотведения жилого дома.

Срок действия технических условий - **3 года**. По истечении этого срока параметры выданных технических условий могут быть изменены.

Главный управляющий директор



В.В. Глазков

27.03.2017№ 12/1734/01-22/1209

На \_\_\_\_\_

от \_\_\_\_\_

Начальнику отдела градостроительной  
подготовки территорий управления  
территориального планирования и  
механизмов реализации  
А. В. Никулину

ул. Сибирская, 15,  
г. Пермь, 614000

О выдаче технических условий

Уважаемый Александр Владимирович!

На запрос от 17.03.2017 №СЭД-059-22-01-23.3-64 ПО ПГЭС филиала ОАО «МРСК Урала» - «Пермэнерго» сообщает о наличии технической возможности технологического присоединения энергопринимающих устройств объектов по адресам: г. Пермь, ул. Пролетарская, 173, ул. Пролетарская, 173а, ул. Пролетарская, 177, ул. Восстания, 190а с предполагаемой максимальной мощностью по 15 кВт каждый.

В соответствии с Правилами технологического присоединения, утвержденными постановлением Правительства Российской Федерации № 861 от 27.12.2004 года (в посл. редакции), конкретные технические условия на энергоснабжение данного объекта будут разработаны в составе договора о технологическом присоединении.

Плата за технологическое присоединение энергопринимающих устройств максимальной мощностью, не превышающей 15 кВт включительно, устанавливается исходя из стоимости мероприятий по технологическому присоединению. Размер платы будет определяться по утвержденным тарифам согласно постановлению РСТ Пермского края, которое будет действовать на момент заключения договора.

Для заключения договора на технологическое присоединение необходимо представить письменную заявку с приложением необходимых документов и сведений, указанных в п. 9 «Правил технологического присоединения».

Заместитель директора  
по технологическому присоединению



А.И. Твердохлебов

Ивкина Л.П.,  
243-42-62





**АКЦИОНЕРНОЕ ОБЩЕСТВО «ГАЗПРОМ ГАЗОРАСПРЕДЕЛЕНИЕ ПЕРМЬ»**

(АО «Газпром газораспределение Пермь»)

**Пермский филиал АО «Газпром газораспределение Пермь»**

По заявлению № 1922/1  
от 24.03.2017 г.

Администрация г.Перми Департамент градостроительства и архитектуры  
юр.адрес: г Пермь, ул Сибирская, дом № 15

**ТЕХНИЧЕСКИЕ УСЛОВИЯ № 17/382 от 28.03.2017**  
подключения (технологического присоединения) объекта капитального  
строительства к сети газораспределения

**Объект газификации:** земельный участок под индивидуальное жилищное строительство; г Пермь, ул  
Пролетарская, дом № 173а

**Месторасположение объекта газификации:** г Пермь, ул Пролетарская, дом № 173а

**Максимальный расход газа:** 8куб. м/час, 70 080куб. м/год

**Сроки подключения (технологического присоединения):** Два года

**Срок действия технических условий:** Три года

Технические условия подготовлены без учета технической возможности подачи газа по технологически связанным сетям газораспределения и магистральным газопроводом (ООО «Газпром трансгаз Чайковский», ГРС "ГРС-1 Соболи").

При заключении договора о подключении технические условия будут дополнены информацией, предусмотренной «Правилами подключения (технологического присоединения) объектов капитального строительства к сетям газораспределения», утвержденными Постановлением Правительства Российской Федерации от 30 декабря 2013 года №1314.

При объеме транспортировки газа более 300 м<sup>3</sup>/час получить подтверждение от ООО «Газпром трансгаз Чайковский».

Главный специалист ТО АО "Газпром газораспределение  
Пермь"

Балмашев А.Л.

Заместитель генерального директора - Главный инженер  
АО "Газпром газораспределение Пермь"

Борисов А.И.

исполнитель Начальник ПТО Светлаков Дмитрий Игоревич  
телефон 8 (342) 262-79-21, факс: 8 (342) 281-95-08



**Предварительная оценка размера  
платы за технологическое присоединение объекта капитального строительства  
по стандартизированным тарифным ставкам  
в соответствии с Постановлением РСТ Пермского Края  
№ 138-тп от 28.12.2016**

Наименование объекта:	Обозначение в формуле для расчета:	Земельный участок под ИЖС по адресу: г. Пермь, ул. Пролетарская, 173а
Расстояние от точки подключения до границ земельного участка заявителя по прямой линии (м):	отсутствует	340,0
Диаметр возводимого газопровода (мм):	отсутствует	90; 90
Протяженность строящегося надземного стального газопровода (м):	$l_{zi}$	0,0
Протяженность строящегося подземного стального газопровода (м):	$l_{zi}$	0,0
Протяженность строящегося подземного полиэтиленового газопровода (м):	$l_{zk}$	340,0
Максимальный часовой расход газа (м <sup>3</sup> ) ,без учета расхода на ранее подключенное оборудование Заявителя:	$V_3$	8,000
Максимальный часовой расход газа (м <sup>3</sup> ) ,без учета расхода на ранее подключенное оборудование Заявителя, проходящий через ПРГ:	$V_{3n}$	8,000
Максимальный часовой расход газа (м <sup>3</sup> ) ,без учета расхода на ранее подключенное оборудование Заявителя, проходящий через СКЗ:	$V_{3скз}$	0,000
Стандартизированная ставка на разработку проектной документации:	$C_1$	151608,70
Количество подключений:	$N_{ik}$	1
Индекс изменения сметной стоимости:	$K_{изм}$	6,22
<b>Размер платы за технологическое присоединение газоиспользующего оборудования для 3-й группы потребителей (без НДС):</b>		<b>659 110,13</b>
НДС		118 639,82
<b>Размер платы за технологическое присоединение газоиспользующего оборудования для 3-й группы потребителей (с НДС):</b>		<b>777 749,95</b>

Исполнитель

Заявитель

\_\_\_\_\_  
М.П.

\_\_\_\_\_  
М.П.

Расчёт составил  
Инженер-ПТО

\_\_\_\_\_  
/ Куварзина Т.В. / 11.04.2017 г.



**АДМИНИСТРАЦИЯ ГОРОДА ПЕРМИ  
УПРАВЛЕНИЕ ПО ЭКОЛОГИИ  
И ПРИРОДОПОЛЬЗОВАНИЮ**

Ул. Советская, 22, г. Пермь, 614000  
Тел./факс (342) 210-99-91  
E-mail: uer@gorodperm.ru  
<http://www.priodaperm.ru>  
ОКПО 52254767, ОГРН 102590051461,  
ИНН 5904082510

Победителю конкурса

№ \_\_\_\_\_

На № \_\_\_\_\_ от \_\_\_\_\_

**Перечень мероприятий по охране окружающей среды № 32 от 27.03.2017**

**Наименование и адрес объекта** – Индивидуальное жилищное строительство по ул. Пролетарской, 173 в Мотовилихинском районе г. Перми.

**Инициатор деятельности** – Победитель конкурса.

**Условия строительства:**

1. Проектом предусмотреть:

1.1. Благоустройство и озеленение выделенной территории.

1.2. Сбор и отвод ливневых вод с использованием вариантов решений в зависимости от:

а) наличия централизованной системы ливневой канализации;

б) площади водосбора с учетом транзитных вод с прилегающей территории;

в) угла наклона рельефа, включающий прилегающие территории;

г) применения иных решений равномерного отвода поверхностного стока с запрашиваемой территории на прилегающие территории.

1.3. Определение видов образующихся отходов и мест их размещения на период эксплуатации.

1.4. Конкретные мероприятия по охране окружающей среды на период строительства, включая:

- установку временного защитного ограждения строительной площадки,

- ограждение существующих зеленых насаждений, не попадающих под пятно застройки,

- прокладку коммуникаций осуществлять на расстоянии не менее 2 м от ствола дерева, чтобы не повредить корневую систему,

- не использовать приствольные круги существующих деревьев (Ø 1м) под складирование материалов и установки временных сооружений,

- определение видов и объемов образующихся отходов и мест их размещения,

- систематический вывоз отходов,

- недопущение загрязнения атмосферы, почвы и подземных вод,

- предотвращение выноса грязи автотранспортом, выезжающим со строительной площадки.

**Срок действия перечня мероприятий** - 3 года.

Начальник управления

И.П.Хайдаров



**АДМИНИСТРАЦИЯ ГОРОДА ПЕРМИ  
УПРАВЛЕНИЕ  
ВНЕШНЕГО БЛАГОУСТРОЙСТВА**

Ул. Ленина, 25, г. Пермь, 614000  
Тел./факс (342) 212-62-80  
E-mail: [uvb@gorodperm.ru](mailto:uvb@gorodperm.ru)  
<http://www.gorodperm.ru>  
ОКПО 12061797, ОГРН 1025900533460  
ИНН 5902290307

Первому заместителю начальника  
департамента градостроительства  
и архитектуры администрации  
города Перми - главному  
архитектору города Перми  
Д.Ю.Лапшину

22.03.2017 № СЭД-059-24-01-36-310

СЭД-059-24-01-20.3-132 от 17.03.2017

**Заключение о возможности  
размещения объектов**

Уважаемый Дмитрий Юрьевич!

Управление внешнего благоустройства администрации города Перми считает возможным индивидуальное жилищное строительство при условии обеспечения поверхностного водоотвода проектом без подтопления смежных территорий, в соответствии с действующими нормативно правовыми актами и природоохранным законодательством. Выполнить строительство дороги в границах земельного участка в щебеночном покрытии. Предусмотреть электроосвещение территории объекта. Получить от владельца автомобильной дороги согласие на размещение примыкающего подъезда к дороге, на следующих земельных участках:

- ул.Пролетарская,173, кадастровый номер земельного участка 59:01:4219248:348;
- ул.Пролетарская,173а, кадастровый номер земельного участка 59:01:4219248:361;
- ул.Пролетарская,177, кадастровый номер земельного участка 59:01:4219248:357;
- ул.Восстания,190а, кадастровый номер земельного участка 59:01:4219248:347.

Первый заместитель начальника управления

П.И.Румянцев



**МИНИСТЕРСТВО КУЛЬТУРЫ  
ПЕРМСКОГО КРАЯ**

Ул. Куйбышева, д. 14, г. Пермь, 614006  
Тел. (342) 217 70 80, факс (342) 217 78 83  
E-mail: priem@mk.permkrai.ru  
ОКПО 31559155, ОГРН 1025900538993  
ИНН/КПП 5902290931/590201001

23.03.2017 № СЭД-27-01-35-08-269

СЭД-059-22-01-20.3-132 На № от 17.03.2017

Начальнику отдела  
градостроительной подготовки  
территорий управления  
территориального планирования и  
механизмов реализации  
департамента градостроительства  
и архитектуры администрации  
г. Перми

А.В. Никулину

«О предоставлении информации»

Уважаемый Александр Владимирович!

Рассмотрев Ваш запрос, Министерство культуры Пермского края сообщает следующее.

На момент обращения на земельных участках:

по ул. Пролетарская, 173 (59:01:4219248:348) Мотовилихинского района города Перми;

по ул. Пролетарская, 173а (59:01:4219248:361) Мотовилихинского района города Перми;

по ул. Пролетарская, 177 (59:01:4219248:357) Мотовилихинского района города Перми;

по ул. Восстания, 190а (59:01:4219248:347) Мотовилихинского района города Перми, объекты культурного наследия, включенные в единый государственный реестр, либо выявленные объекты культурного наследия, а также объекты, обладающие признаками объекта культурного наследия, отсутствуют. Участки расположены вне зон охраны и защитных зон объектов культурного наследия. В соответствии с федеральными законами ограничения для размещения объектов на испрашиваемых участках по условиям охраны объектов культурного наследия не имеются.

Министр

Г.Ю. Кокоулина



**АДМИНИСТРАЦИЯ ГОРОДА ПЕРМИ  
ДЕПАРТАМЕНТ  
ОБЩЕСТВЕННОЙ БЕЗОПАСНОСТИ**

Ул. Сибирская, 10, г. Пермь, 614000

Тел./факс (342) 212-43-12

E-mail: dob@gorodperm.ru

<http://www.gorodperm.ru>

ОКПО 98060258, ОГРН 1065902057671

ИНН 5902293403, КПП 590201001

Заместителю начальника  
департамента градостроительства  
и архитектуры администрации  
города Перми  
О.В.Немировой

22.03.2017 № СЭД-059-10-01-26-35

СЭД-059-22-01-17.03.2017  
На № 20.3-132 от \_\_\_\_\_

О территории

Уважаемая Ольга Викторовна!

На обращение начальника отдела градостроительной подготовки территорий управления территориального планирования и механизмов реализации департамента градостроительства и архитектуры администрации города Перми А.В.Никулина о возможности размещения объектов на земельных участках города Перми, сообщаем следующее.

В соответствии с действующими нормативно-правовыми актами департамент общественной безопасности администрации города Перми не уполномочен выдавать заключение о возможности размещения объекта.

В связи с этим направляем в Ваш адрес сведения о том, что на данных территориях отсутствуют объекты обеспечения общественной безопасности.

№пп	Адрес	Кадастровый номер земельного участка	Вид разрешенного использования
1.	ул.Пролетарская,173	59:01:4219248:348	ИЖС
2.	ул.Пролетарская,173а	59:01:4219248:361	ИЖС
3.	ул.Пролетарская,177	59:01:4219248:357	ИЖС
4.	ул.Восстания,190а	59:01:4219248:347	ИЖС

При размещении объекта на данных площадках необходимо соблюдать требования от 21 декабря 1994 г. № 69-ФЗ «О пожарной безопасности», от 22 июля 2008 г. № 123-ФЗ «Технический регламент о требованиях пожарной безопасности», обеспечить расстояние до существующих строений для обеспечения подъезда и разворота пожарной техники.

С уважением,  
заместитель начальник департамента

П.А.Ткаченко



МЧС РОССИИ

**ГЛАВНОЕ УПРАВЛЕНИЕ  
МИНИСТЕРСТВА РОССИЙСКОЙ ФЕДЕРАЦИИ  
ПО ДЕЛАМ ГРАЖДАНСКОЙ ОБОРОНЫ,  
ЧРЕЗВЫЧАЙНЫМ СИТУАЦИЯМ И ЛИКВИДАЦИИ  
ПОСЛЕДСТВИЙ СТИХИЙНЫХ БЕДСТВИЙ  
ПО ПЕРМСКОМУ КРАЮ  
(Главное управление МЧС России  
по Пермскому краю)**

ул. Екатерининская, 53а, г. Пермь, 614990  
Телефон: (342) 210-44-23 Факс (342) 212-42-52  
E-mail: ngu@ugps.perm.ru

27.03.2017 № 2416-3-2-6

На № СЭД -059-22-01-23.3- 66 от 17.03.2017

О предоставлении данных

Уважаемый Андрей Геннадьевич!

Главным управлением МЧС России по Пермскому краю получено и рассмотрено Ваше обращение по вопросу предоставления информации по земельному участку по адресу: г. Пермь, Мотовилихинский район, ул. Пролетарская, 173а.

Сообщаем, что земельный участок по адресу: г. Пермь, Мотовилихинский район, ул. Пролетарская, 173а не попадает в зону возможного катастрофического затопления, строительство объектов на данной территории возможно.

Заместитель начальника Главного управления  
(по защите, мониторингу и предупреждению ЧС)  
-начальник управления гражданской защиты  
полковник

А.В. Шарапов