



**АДМИНИСТРАЦИЯ ГОРОДА ПЕРМИ  
ДЕПАРТАМЕНТ  
ЗЕМЕЛЬНЫХ ОТНОШЕНИЙ**

Ул. Сибирская, 15, г. Пермь, 614000  
Тел. (342) 212-46-78, факс 212-41-51  
E-mail: dzo@gorodperm.ru  
<http://www.gorodperm.ru>  
ОКПО 98056446, ОГРН 1065902057594  
ИНН 5902293379, КПП 590201001

Начальнику департамента  
имущественных отношений  
администрации города Перми  
А.А.Хаткевичу

02.06.2017 № СЭД-059-21-01-08-1700

На № \_\_\_\_\_ от \_\_\_\_\_

О передаче документации на  
аукцион

Уважаемый Александр Александрович!

В соответствии с п.4.1.6. Регламента взаимодействия функциональных органов администрации города Перми при проведении аукционов по продаже земельных участков, находящихся в муниципальной собственности города Перми, и участков, государственная собственность на которые не разграничена, либо аукционов на право заключения договоров аренды земельных участков, находящихся в муниципальной собственности города Перми, и участков, государственная собственность на которые не разграничена, утвержденного постановлением администрации города Перми от 20.11.2015 № 964, направляем Вам документацию для проведения торгов по земельному участку согласно распоряжению начальника департамента земельных отношений от 31.05.2017 № 930.

Приложение: 1. Пакет документации с описью передаваемых материалов.  
2. Информация по земельному участку на 1 л. в 1 экз.

С уважением,  
Начальник департамента  
Н.В.Ашихмина  
2124907

О.В.Немирова



**АДМИНИСТРАЦИЯ ГОРОДА ПЕРМИ**  
**РАСПОРЯЖЕНИЕ**  
**НАЧАЛЬНИКА ДЕПАРТАМЕНТА ЗЕМЕЛЬНЫХ ОТНОШЕНИЙ**

31.05.2017

№ 930

**О проведении аукциона  
на право заключения  
договора аренды  
земельного участка  
в Свердловском районе  
города Перми**

На основании статьи 39.11 Земельного кодекса Российской Федерации, Положения о департаменте земельных отношений администрации города Перми, утвержденного решением Пермской городской Думы от 24 февраля 2015 г. № 39, постановления администрации города Перми от 20 ноября 2015 г. № 964 «Об утверждении Регламента взаимодействия функциональных органов администрации города Перми при проведении аукционов по продаже земельных участков, находящихся в муниципальной собственности города Перми, и участков, государственная собственность на которые не разграничена, либо аукционов на право заключения договоров аренды земельных участков, находящихся в муниципальной собственности города Перми, и участков, государственная собственность на которые не разграничена»:

1. Провести аукцион на право заключения договора аренды земельного участка, государственная собственность на который не разграничена, с кадастровым номером 59:01:5111561:31 площадью 3459 кв.м, расположенного по ул.40-летия Победы,8 в Свердловском районе города Перми. Срок договора аренды 32 месяца. Разрешенное использование земельного участка – магазины, торговые комплексы.

2. Настоящее распоряжение вступает в силу со дня подписания.

3. Контроль за исполнением распоряжения возложить на первого заместителя начальника департамента земельных отношений администрации города Перми Раевскую Л.В.

О.В. Немирова



**АДМИНИСТРАЦИЯ ГОРОДА ПЕРМИ**  
**РАСПОРЯЖЕНИЕ**  
**ЗАМЕСТИТЕЛЯ ГЛАВЫ АДМИНИСТРАЦИИ ГОРОДА ПЕРМИ -**  
**НАЧАЛЬНИКА ДЕПАРТАМЕНТА**  
**ГРАДОСТРОИТЕЛЬСТВА И АРХИТЕКТУРЫ**

25.05.2017

№ СЭД-059-22-01-03-986

**Об утверждении**  
**градостроительного плана**  
**земельного участка**  
**по ул.40-летия Победы,8**  
**в Свердловском районе**

В соответствии со статьями 44, 45, 46 Градостроительного кодекса Российской Федерации, приказом Министерства строительства и жилищно-коммунального хозяйства Российской Федерации от 06 июня 2016 г. № 400/пр «Об утверждении формы градостроительного плана земельного участка», решением Пермской городской Думы от 27 сентября 2011 г. № 193 «О создании департамента градостроительства и архитектуры администрации города Перми», заявлением департамента земельных отношений администрации города Перми от 10 мая 2017 г. №059-22-01-37-917:

1. Утвердить градостроительный план земельного участка (кадастровый номер: 59:01:5111561:31) по ул.40-летия Победы,8 в Свердловском районе № RU90303000-0000000000170867, подготовленный в виде отдельного документа.

2. Признать утратившим силу распоряжение начальника департамента планирования и развития территории города Перми от 13 апреля 2010 г. № 96 «Об утверждении градостроительного плана земельного участка в Свердловском районе» и градостроительный план земельного участка, утвержденный данным распоряжением.

3. Управлению информационного обеспечения градостроительной деятельности департамента градостроительства и архитектуры администрации города Перми (далее – департамент) разместить градостроительный план земельного участка в информационной системе обеспечения градостроительной деятельности города Перми.

4. Настоящее распоряжение вступает в силу со дня подписания.

5. Контроль за исполнением распоряжения возложить на начальника управления территориального планирования и механизмов реализации департамента Дылдина И.Ю.

И.о. заместителя главы администрации  
города Перми – начальника департамента

Верно

Главный специалист отдела  
служебной корреспонденции  
26.05.2017



Д.Ю.Лапшин

Е.Н.Мизгирева

Форма градостроительного плана  
земельного участка утверждена  
приказом Министерства строительства  
и жилищно-коммунального хозяйства  
Российской Федерации от 6 июня 2016 г. № 400/пр

## Градостроительный план земельного участка

№ **RU90303000-000000000000170867**

Градостроительный план земельного участка подготовлен на основании  
Заявления №059-22-01-37 - 917 от 10.05.2017 "О подготовке, утверждении и выдаче  
градостроительного плана земельного участка"  
Департамент земельных отношений администрации г.Перми

(реквизиты решения уполномоченного федерального органа исполнительной власти, или органа исполнительной власти субъекта Российской Федерации, или органа местного самоуправления о подготовке документации по планировке территории, либо реквизиты обращения и ф.и.о. заявителя - физического лица, либо реквизиты обращения и наименование заявителя - юридического лица о выдаче градостроительного плана земельного участка)

Местонахождение земельного участка

**Пермский край**

(субъект Российской Федерации)

г. Пермь, Свердловский район, ул. 40-летия Победы, 8

(муниципальный район или городской округ)

(поселение)

Кадастровый номер земельного участка 59:01:5111561:31, 06.05.2017

Описание местоположения границ земельного участка:

Согласно кадастровой выписке о земельном участке от 12.05.2017 № 5900/201/17-391460

Площадь земельного участка 3459 кв.м

Описание допустимого местоположения объекта капитального  
строительства на земельном участке:

в границах места допустимого размещения объекта капитального строительства

План подготовлен начальником управления информационного обеспечения градостроительной  
деятельности департамента градостроительства и архитектуры  
Администрации г. Перми

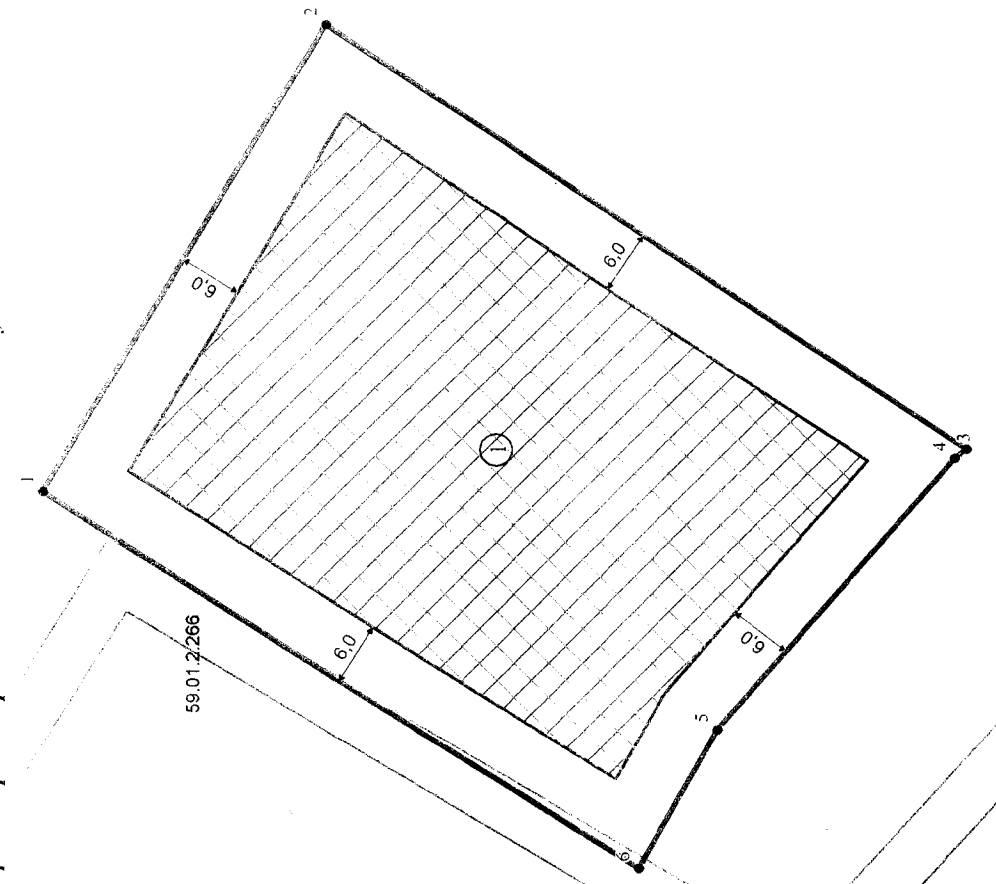
(ф.и.о., должность уполномоченного лица, наименование органа или организации)

М. Булатов Ю.В. / Булатов Ю.В. /  
(дата) (подпись) (расшифровка подписи)

Представлен Администрация г. Перми  
(наименование уполномоченного федерального органа исполнительной власти, или органа исполнительной  
власти субъекта Российской Федерации, или органа местного самоуправления)

(дата)

I. Чертеж градостроительного плана земельного участка

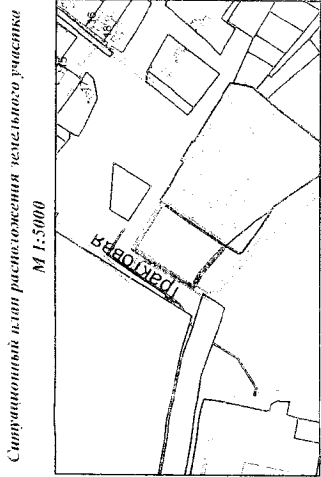


Координаты земельного участка в системе координат города Перми

№X	Y
1 3493.85	21132.88
2 3467.10	21177.13
3 3407.12	21137.05
4 3408.22	21136.17
5 3430.37	21110.60
6 3437.72	21097.38

Условные обозначения

- ① Номер зоны допустимого размещения объекта капитального строительства
- Поворотные точки границы земельного участка
- ▨ Место допустимого размещения объекта капитального строительства
- ↔ Отступы от границ
- ▭ Граница земельного участка
- ⊞ Охранные зоны инженерных коммуникаций



Ситуационный план размещения земельного участка  
М 1:5000



Санитарно-защитная зона  
Охранные зоны инженерных коммуникаций

*Handwritten signature and date: 16.05.17*

Изм.	Код изм.	Лист	№ док.	Полное	Даты
Исходный: УГОЛД		Выпущен 05.17		05.17	
Исполнитель		Васильев С.Л.	07777	05.17	
Градостроительный план земельного участка Пермский край, г.Пермь, Свердловский район, ул. 40-летия Победы, 8					
Градостроительный план земельного участка с координатами: 59.01.511/567.3/1 площадь: 0.3459 га					
Чертеж градостроительного плана М 1:500					
Стандарт			Лист		
ГП			1		
Департамент градостроительства и архитектуры Администрации г.Перми					

# 1. Чертеж градостроительного плана земельного участка <1>

1:500 (масштаб)

Градостроительный план земельного участка создается на основе материалов картографических работ, выполненных в соответствии с требованиями федерального законодательства <2>, <3>

(масштаб)

Градостроительный план земельного участка, предназначенного для строительства, реконструкции линейного объекта и подготавливаемый в случаях, предусмотренных частью 4 статьи 4 Федерального закона от 29 декабря 2004 г. № 191-ФЗ "О введении в действие Градостроительного кодекса Российской Федерации" (Собрание законодательства Российской Федерации, 2005, № 1, ст. 17; № 30, ст. 3122; 2006, № 1, ст. 17; № 27, ст. 2881; № 52, ст. 5498; 2007, № 21, ст. 2455; № 49, ст. 6071; № 50, ст. 6237; 2008, № 20, ст. 2251; № 30, ст. 3604; 2009, № 1, ст. 19; № 11, ст. 1261; № 19, ст. 2283; № 29, ст. 3611; № 48, ст. 5723; № 52, ст. 6419, 6427; 2010, № 31, ст. 4209; № 40, ст. 4969; № 52, ст. 6993; 2011, № 13, ст. 1688; № 30, ст. 4563, 4594; 2012, № 26, ст. 3446; № 27, ст. 3587; № 53, ст. 7614, 7615; 2013, № 14, ст. 1651; № 23, ст. 2866; № 30, ст. 4072; № 52, ст. 6976; 2014, 3 26, ст. 3377; 2015, № 1, ст. 9, 38, 52, 72; № 9, ст. 1195; № 10, ст. 1418; № 17, ст. 2477, № 27, ст. 3951; № 29, ст. 4347, ст. 4376; 2016, № 1, ст. 22), создается на основании картографического материала, выполненного в масштабе: 1:50 000, 1:100 000, 1:200 000, 1:500 000. При подготовке картографического материала руководствоваться требованиями федерального/регионального законодательства <4>

Площадь земельного участка 3459 кв. м. <2>, <3>, <4>

На чертеже градостроительного плана земельного участка указываются:

- схема расположения земельного участка в окружении смежно расположенных земельных участков (ситуационный план); <2>, <4>
- границы земельного участка с координатами характерных точек; <2>, <3>, <4>
- красные линии; <2>, <3>, <4>
- обозначение и экспликация существующих (на дату формирования градостроительного плана) объектов капитального строительства, объектов незавершенного строительства и их кадастровые (иные) номера по порядку <2>, <4>;
- минимальные отступы от границ земельного участка в целях определения мест допустимого размещения объекта капитального строительства, за пределами которых запрещено строительство; <2>, <4>
- границы зон планируемого размещения объектов капитального строительства для государственных или муниципальных нужд (при наличии);
- места допустимого размещения объекта капитального строительства; <2>, <4>
- границы зон с особыми условиями использования территории (зон охраны объектов культурного наследия, санитарно-защитные, водоохраные зоны и иные зоны), а также графическая информация об иных ограничениях в использовании земельного участка (при наличии) <2>, <3>, <4>;
- границы зон действия публичных сервитутов (при наличии) <2>, <3>, <4>;
- точки подключения (технологического присоединения) объектов капитального строительства к сетям инженерно-технического обеспечения, за исключением сетей электроснабжения (при наличии возможности их отображения на ситуационном плане) <6>;
- условные обозначения отображаемой информации;

Чертеж градостроительного плана земельного участка разработан на топографической основе в масштабе

(\_\_\_\_\_), выполненной \_\_\_\_\_ (дата)

(наименование кадастрового инженера)

17.05.2017, Департамент градостроительства и архитектуры администрации г. Перми  
(дата, наименование организации)

**2. Информация о градостроительном регламенте <2> либо требованиях к назначению, параметрам и размещению объекта капитального строительства <1>, <3>, <4>, <5>**

Решение Пермской городской Думы от 26.06.2007 № 143 "Об утверждении Правил землепользования и застройки города Перми"

(наименование представительного органа местного самоуправления, реквизиты акта об утверждении правил землепользования и застройки, информация обо всех предусмотренных градостроительным регламентом видах разрешенного использования земельного участка (за исключением случаев предоставления земельного участка для государственных или муниципальных нужд))

**2.1. Информация о видах разрешенного использования земельного участка <2>, <3>, <4>**

**Ц-2 Зона обслуживания и деловой активности местного значения  
основные виды разрешенного использования земельного участка:**

- многоквартирные дома разных типов со встроенно-пристроенными помещениями нежилого назначения на нижних этажах
- многоквартирные жилые дома
- административно-хозяйственные, деловые, общественные учреждения и организации
- УВД, РОВД, отделы ГИБДД, военные комиссариаты (районные и городские), суды
- нотариальные конторы, адвокатские образования, юридические консультации
- кредитно-финансовые организации
- организации социальной защиты
- учреждения начального и среднего профессионального образования (профессиональные училища, колледжи, техникумы или их отделения, факультеты, прочие) с минимальными земельными участками без учебно-лабораторных и учебно-производственных корпусов и мастерских
- учреждения дополнительного образования (центры и курсы профессиональной ориентации, музыкальные, художественные школы, школы искусств, дома детского творчества, станции юных техников, станции юных натуралистов, прочие)
- учреждения высшего и послевузовского профессионального образования (вузы, их отделения и факультеты, прочие) с минимальными земельными участками без учебно-лабораторных и учебно-производственных корпусов и мастерских
- проектные, научно-исследовательские и изыскательские организации, не требующие создания санитарно-защитной зоны
- рекламные, туристские, информационные, транспортные агентства
- телевизионные и радиостудии
- гостиницы, гостевые дома
- музеи, выставочные залы, галереи, художественные салоны
- кинотеатры
- видеосалоны
- клубы, центры общения и досуговых занятий (для встреч, собраний, занятий детей и подростков, молодежи, взрослых) многоцелевого и специализированного назначения
- развлекательные объекты, включая бильярдные, танцзалы, дискотеки, боулинг
- интернет-кафе, центры по предоставлению компьютерных услуг
- организации связи
- библиотеки
- спортивные объекты, включая бассейны, спортклубы
- физкультурно-оздоровительные комплексы (фитнес)
- магазины, торговые комплексы
- торгово-развлекательные центры
- объекты общественного питания
- объекты почтовой связи

- телефонные станции
- аптеки
- пункты оказания первой медицинской помощи
- поликлиники
- консультативные поликлиники, центры медицинской консультации населения
- молочные кухни
- ветлечебницы без содержания животных
- объекты бытового обслуживания населения
- бани, сауны
- отделения, участковые пункты полиции
- жилищно-эксплуатационные и аварийно-диспетчерские службы
- диспетчерский пункт электротранспорта
- стоянки легковых автомобилей на открытых площадках

**условно разрешенные виды использования земельного участка:**

- рынки
- общежития
- общеобразовательные учреждения
- дошкольные учреждения
- культовые здания и сооружения, объекты, специально предназначенные для богослужений, молитвенных и религиозных собраний, религиозного почитания (паломничества)
- объекты благотворительного назначения религиозных организаций
- букмекерские конторы и тотализаторы
- автосалоны - выставки образцов автомобилей
- объекты пожарной охраны (пожарная часть, пожарное депо, отдельно стоящие здания теплодымокамеры и учебной башни)
- стоянки и гаражи многоэтажные встроенные, пристроенные, отдельно стоящие надземные, подземные
- ЭП, РС, РП, ВНС, КНС, ЦТП, ТП, ГРУ площадью застройки более 100 кв. м, предназначенные для обслуживания линейных объектов, на отдельном земельном участке
- АТС, антенны сотовой, радиорелейной и спутниковой связи
- АЗС IV класса вредности

**вспомогательные виды использования земельного участка:**

- зеленые насаждения
- стоянки многоэтажные, встроенные, пристроенные, отдельно стоящие надземные, подземные
- площадки детские, спортивные, хозяйственные, площадки для отдыха
- общественные туалеты
- ЦТП, ТП, РП
- объекты наружного противопожарного водоснабжения (пожарные резервуары, водоемы)
- площадки для сбора мусора
- котельные мощностью до 3 МВт включительно



2.2. Требования к назначению, параметрам и размещению объекта капитального строительства на указанном земельном участке. Назначение объекта капитального строительства <2>

Назначение объекта капитального строительства

№ 1, Магазины, торговые комплексы  
 (согласно чертежу) (назначение объекта капитального строительства)

2.2.1. Предельные (минимальные и (или) максимальные) размеры земельного участка и предельные параметры разрешенного строительства, реконструкции объекта капитального строительства, включая площадь <2>

Кадастровый номер земельного участка согласно чертежу градостр. плана	Длина (метров)	Ширина (метров)	Зоны с особыми условиями использования территорий (кв. м)	Зоны действия публичных сервитутов (кв. м)	Площадь земельного участка (кв. м)	Номер объекта капитального строительства согласно чертежу градостроительного плана земельного участка	Размер (м)		Площадь застройки земельного участка (кв. м)
							макс.	мин.	
1	2	3	4	5	6	7	8		9
59:01:5111561:31	-	-	Охранная зона газопровода высокого и низкого давления - 24	-	3459,00	1	-	-	определяется проектом

2.2.2. Предельное количество этажей определяется проектом или предельная высота зданий, строений, сооружений определяется проектом м. <2>

2.2.3. Максимальный процент застройки в границах земельного участка определяется проектом % <2>

2.2.4. Иные показатели (максимальная плотность, максимальный коэффициент застройки) <2>:

-

2.3. Требования к назначению, параметрам и размещению объекта капитального строительства на указанном земельном участке <3>, <4>

Назначение объекта капитального строительства

№ \_\_\_\_\_, \_\_\_\_\_  
(согласно чертежу) (назначение объекта капитального строительства)

Предельные (минимальные и (или) максимальные) размеры земельных участков:

№ участка согласно чертежу градостроит. плана	Длина (м)	Ширина (м)	Площадь (кв. м)	Зоны с особыми условиями использования территорий (кв. м)	Зоны действия публичных сервитутов (кв. м)
1	2	3	4	5	6

3. Информация о расположенных в границах земельного участка объектах капитального строительства и объектах культурного наследия <1>, <2>, <3>, <4>

3.1. Объекты капитального строительства

Назначение объекта капитального строительства

№ \_\_\_\_\_, \_\_\_\_\_  
(согласно чертежу) (назначение объекта капитального строительства)

инвентаризационный или кадастровый номер \_\_\_\_\_

технический или кадастровый паспорт объекта подготовлен \_\_\_\_\_  
(дата)

(наименование организации (органа) государственного кадастрового учета объектов недвижимости или государственного технического учета и технической инвентаризации объектов капитального строительства)

3.2. Объекты, включенные в единый государственный реестр объектов культурного наследия (памятников истории и культуры) народов Российской Федерации

№ \_\_\_\_\_, \_\_\_\_\_  
Не имеется (согласно чертежу градостроительного плана) Не имеется (назначение объекта культурного наследия)

(наименование органа государственной власти, принявшего решение о включении выявленного объекта культурного наследия в реестр, реквизиты этого решения)

регистрационный номер в реестре \_\_\_\_\_ от \_\_\_\_\_ (дата)

4. Информация о разделении земельного участка <2>, <3>, <4>

Информации нет

(наименование и реквизиты документа, определяющего возможность или невозможность разделения)

5. Информация о технических условиях подключения (технологического присоединения) объектов капитального строительства к сетям инженерно-технического обеспечения <7>

Технические условия подключения объекта к сетям инженерно-технического обеспечения: в соответствии с действующими техническими условиями эксплуатирующих организаций.

(наименование организации, выдавшей технические условия, реквизиты документа, содержащего в соответствии с частью 7 статьи 48 Градостроительного кодекса Российской Федерации информацию о технических условиях подключения (технологического присоединения) объектов капитального строительства к сетям инженерно-технического обеспечения)

6. Информация о наличии границ зоны планируемого размещения объектов капитального строительства для государственных или муниципальных нужд (при наличии)

Информации нет

7. Иная информация (при наличии)

Охранная зона инженерных коммуникаций: Охранная зона газопровода высокого и низкого давления ГРС "Сылва"- п. Новые Ляды, 59.01.2.266 - Проектирование и строительство в соответствии с Постановлением Правительства РФ от 20 ноября 2000 №878 «Об утверждении Правил охраны газораспределительных сетей»

Максимальный выступ за красную линию нависающих частей здания наземных уровней, выступающих из плоскости наружной стены фасада здания на высоте не менее 4,5 м над территорией общего пользования, составляет не более 1,2 м от красной линии.

Максимальный размер земельного участка для всех видов разрешенного использования земельных участков, за исключением случаев, установленных настоящей статьей - 10000000 кв.м.

Минимальный размер земельного участка для многоквартирных жилых домов - 1200 кв.м.

Минимальный размер земельного участка для всех видов разрешенного использования земельных участков, за исключением случаев, установленных настоящей статьей - 1 кв.м.

<1> Заполняется в случае, если градостроительный план земельного участка утверждается в составе проекта межевания территории.

<2> Заполняется на земельные участки, на которые действие градостроительного регламента распространяется.

<3> Заполняется на земельный участок, на который градостроительный регламент не устанавливается.

<4> Заполняется на земельный участок, на который градостроительный регламент не распространяется.

<5> Заполняется если соответствующие параметры установлены градостроительным регламентом либо нормативными правовыми актами, регулирующими использование земельных участков, для которых градостроительные регламенты не устанавливаются или на которые градостроительные регламенты не распространяются.

<6> Указываются точки подключения, содержащиеся в технических условиях, выданных организацией, осуществляющей эксплуатацию сетей инженерно-технического обеспечения.

<7> Документ, содержащий информацию о технических условиях подключения (технологического присоединения) объектов капитального строительства к сетям инженерно-технического обеспечения, является приложением к градостроительному плану земельного участка.

филиал федерального государственного бюджетного учреждения "Федеральная кадастровая палата Федеральной службы государственной регистрации, кадастра и картографии" по Пермскому краю

(полное наименование органа кадастрового учета)

КВ.1

КАДАСТРОВАЯ ВЫПИСКА О ЗЕМЕЛЬНОМ УЧАСТКЕ

"12" мая 2017г. № 5900/201/17-391460

1	Кадастровый номер:	59:01:5111561:31	2	Лист №	1	3	Всего листов:	7
4	Номер кадастрового квартала:	59:01:5111561						
5	Предыдущие номера:	—	6	Дата внесения номера в государственный кадастр недвижимости:	06.04.2017			
7	—							
8	Кадастровые номера объектов капитального строительства: —							
9	Адрес (описание местоположения): Пермский край, г. Пермь, Свердловский район, на пересечении ул. 40-летия Победы и ул. Тракторной							
10	Категория земель: Земли населённых пунктов							
11	Разрешенное использование: магазины, торговые комплексы							
12	Площадь: 3459 +/- 12 кв. м							
13	Кадастровая стоимость: 49716518.31 руб.							
14	Система координат: МСК-59, зона 2							
15	Сведения о правах: Сведения о регистрации прав отсутствуют							
16	Особые отметки: —							
17	Характер сведений государственного кадастра недвижимости (статус записи о земельном участке): Сведения об объекте недвижимости имеют статус учтенные							
Дополнительные сведения:								
18.1	Сведения о природных объектах, расположенных в пределах земельного участка: —							
18.2	Кадастровые номера участков, образованных из земельного участка: —							
19	Сведения о кадастровых инженерах: Гоина Светлана Сергеевна №59-10-24, ООО "Гео-Лайн", 17.02.2017							

Ведущий инженер

(подпись, должность)

М.П.

(подпись)

Е.Н. Бомбела

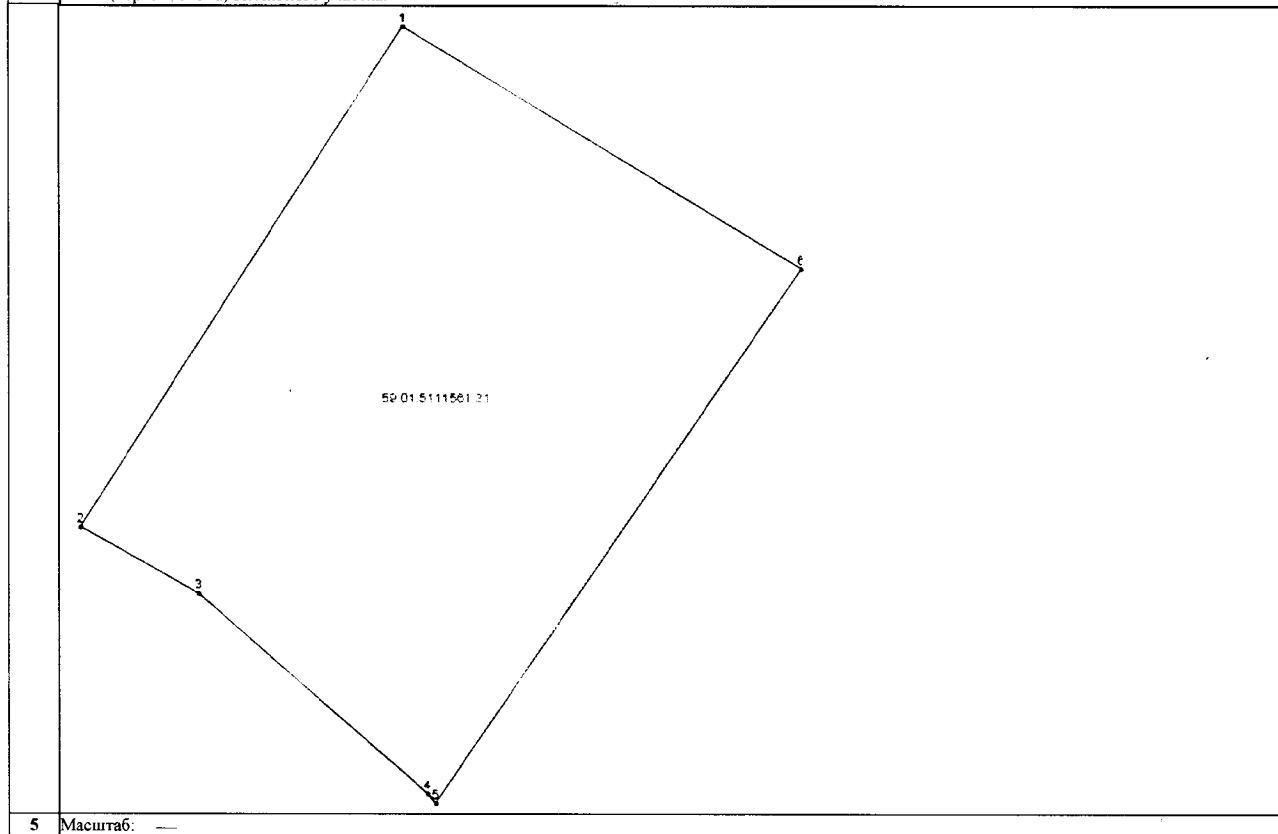
(инициалы, фамилия)

КАДАСТРОВАЯ ВЫПИСКА О ЗЕМЕЛЬНОМ УЧАСТКЕ

"12" мая 2017г. № 5900/201/17-391460

1	Кадастровый номер: 59:01:5111561:31	2	Лист № 2	3	Всего листов: 7
---	-------------------------------------	---	----------	---	-----------------

4	План (чертеж, схема) земельного участка:				
---	--	--	--	--	--



5	Масштаб: —				
---	------------	--	--	--	--

Ведущий инженер

(наименование должности)

М.П.

(подпись)

Е. Н. Бомбела

(инициалы, фамилия)

КВ.3

## КАДАСТРОВАЯ ВЫПИСКА О ЗЕМЕЛЬНОМ УЧАСТКЕ

"12" мая 2017г. № 5900/201/17-391460

1	Кадастровый номер:	59:01:5111561:31	2	Лист № 3	3	Всего листов: 7
Сведения о частях земельного участка и обременениях:						
	Номер п/п	Учетный номер части	Площадь (м <sup>2</sup> )	Характеристика части		
	1	2	3	4		
4	1	1	24	Ограничения прав на земельный участок, предусмотренные статьей 56 Земельного кодекса Российской Федерации. Охранная зона газопровода высокого и низкого давления ГРС "Сылва" - п. Новые Ляды. Охранная зона газопровода высокого и низкого давления ГРС "Сылва"- п. Новые Ляды, зона с особыми условиями использования территорий, 59.01.2.266. Постановление Правительства РФ "Об утверждении правил охраны газораспределительных сетей" № 878 от 20.11.2000		

Ведущий инженер

(наименование должности)

М.П.

(подпись)

Е.Н. Бомбела

(инициалы, фамилия)

КВ.4

КАДАСТРОВАЯ ВЫПИСКА О ЗЕМЕЛЬНОМ УЧАСТКЕ

"12" мая 2017г. № 5900/201/17-391460

1	Кадастровый номер: 59:01:5111561:31	2	Лист № 4	3	Всего листов: 7
4	План (чертеж, схема) части земельного участка: Учетный номер части: 59:01:5111561:31/1				
5	Масштаб: —				

Ведущий инженер  
(наименование должности)

М.П.

(подпись)

Е.Н. Бомбела  
(инициалы, фамилия)

КАДАСТРОВАЯ ВЫПИСКА О ЗЕМЕЛЬНОМ УЧАСТКЕ

"12" мая 2017г. № 5900/201/17-391460

1	Кадастровый номер: 59:01:5111561:31				2	Лист № 5	3	Всего листов: 7
Описание местоположения границ земельного участка:								
Номер п/п	Номер точки	Номер точки	Дирекционный угол	Горизонтальное проложение (м)	Описание закрепления на местности	Кадастровые номера смежных участков	Особые отметки	
1	2	3	4	5	6	7	8	
1	1	6	121° 31'	51.71	—	—	—	
2	2	7	119° 29'	1.06	—	—	—	
3	2	1	32° 41'	66.41	—	—	—	
4	3	2	299° 25'	15.13	—	—	—	
5	4	3	311° 17'	33.83	—	—	—	
6	5	4	321° 20'	1.41	—	—	—	
7	5	5	—	—	—	59:01:5111517:13, 59:01:5111517:14	Адреса правообладателей прилагаются на дополнительном листе	
8	6	5	214° 7'	72.14	—	—	—	
9	7	8	31° 20'	44.86	—	—	—	
10	8	2	212° 41'	44.91	—	—	—	

Ведущий инженер

(инициалы, фамилия)

М.П.

(подпись)

Е.Н. Бомбела

(инициалы, фамилия)



## КАДАСТРОВАЯ ВЫПИСКА О ЗЕМЕЛЬНОМ УЧАСТКЕ

"12" мая 2017г. № 5900/201/17-391460

1	Кадастровый номер: 59:01:5111561:31	2	Лист № 6	3	Всего листов: 7
4	Адреса правообладателей смежных участков:				
	Номер п/п	Номер смежного участка	Адрес правообладателя		
	1	2	3		
	1	59:01:5111517:13	Пермский край, г.Пермь		
2	59:01:5111517:14	Пермский край, г.Пермь			

Ведущий инженер

(подпись)

М.П.

(подпись)

Е.Н. Бомбела

(инициалы фамилия)

КАДАСТРОВАЯ ВЫПИСКА О ЗЕМЕЛЬНОМ УЧАСТКЕ

"12" мая 2017г. № 5900/201/17-391460

1	Кадастровый номер:	59:01:5111561:31		2	Лист № 7	3	Всего листов: 7
Описание поворотных точек границ земельного участка							
4	Номер точки	Координаты		Описание закрепления на местности	Особые отметки (точность определения)		
		X	Y				
	1	2	3	4	5		
	1	521831.19	2252590.98	Нет закрепления	0.10		
	2	521775.29	2252555.12	Нет закрепления	0.10		
	3	521767.86	2252568.30	Нет закрепления	0.10		
	4	521745.54	2252593.72	Нет закрепления	0.10		
	5	521744.44	2252594.60	Нет закрепления	0.10		
	6	521804.16	2252635.06	Нет закрепления	0.10		
7	521774.77	2252556.04	—	—			
8	521813.09	2252579.37	—	—			

Ведущий инженер

(инициалы, фамилия)

М.П.

(подпись)

Е.Н. Бомбела

(инициалы, фамилия)

ФЕДЕРАЛЬНАЯ СЛУЖБА  
ГОСУДАРСТВЕННОЙ РЕГИСТРАЦИИ,  
КАДАСТРА И КАРТОГРАФИИ  
УПРАВЛЕНИЕ ФЕДЕРАЛЬНОЙ СЛУЖБЫ  
ГОСУДАРСТВЕННОЙ РЕГИСТРАЦИИ,  
КАДАСТРА И КАРТОГРАФИИ ПО  
ПЕРМСКОМУ КРАЮ

Департамент градостроительства и  
архитектуры администрации города Перми  
не указан

**УВЕДОМЛЕНИЕ ОБ ОТСУТСТВИИ В ЕДИНОМ ГОСУДАРСТВЕННОМ РЕЕСТРЕ  
ПРАВ НА НЕДВИЖИМОЕ ИМУЩЕСТВО И СДЕЛОК С НИМ ЗАПРАШИВАЕМЫХ  
СВЕДЕНИЙ**

Дата 12.05.2017

№ 59/001/150/2017-83307

На основании запроса от 12.05.2017 г., поступившего на рассмотрение 12.05.2017 г., в соответствии с пунктом 2 статьи 7 Федерального закона от 21 июля 1997 г. №122-ФЗ "О государственной регистрации прав на недвижимое имущество и сделок с ним" уведомляем, что в Едином государственном реестре прав на недвижимое имущество и сделок с ним отсутствует запрошенная вами информация.

1. Вид запрошенной информации:	о зарегистрированных правах на объект недвижимого имущества
2. Объект недвижимого имущества:	вид объекта: земельный участок, кадастровый номер 59:01:5111561:31, адрес: Пермский край
3. Правовпритязания:	отсутствуют
4. Заявленные в судебном порядке права требования, аресты (запрещения):	данные отсутствуют

Уведомление содержит информацию, представленную  
Управлением Росреестра по Пермскому краю  
по состоянию на 12.05.2017 г.

Учреждение юстиции по государственной регистрации прав на недвижимое имущество и сделок с ним на территории по Пермскому краю, правопреемником которого является Управление Росреестра по Пермскому краю, приступило к проведению государственной регистрации прав на недвижимое имущество и сделок с ним 01.12.1998.

Сведения, содержащиеся в настоящем документе, являются актуальными (действительными) на дату получения запроса органом, осуществляющим государственную регистрацию прав.

Для получения дополнительной информации вы можете обратиться в органы (организации), которые в том числе в соответствии с пунктом 2 статьи 32 Федерального закона от 21 июля 1997 г. №122-ФЗ "О государственной регистрации прав на недвижимое имущество и сделок с ним" осуществляли регистрацию прав на объекты недвижимости, расположенные на указанной территории, до начала работы названного учреждения.

ИНЖЕНЕР II КАТЕГОРИИ ОТДЕЛА  
ПОДГОТОВКИ СВЕДЕНИЙ №2

(должность уполномоченного должностного лица органа,  
осуществляющего государственную регистрацию прав)

(подпись, М.П.)

Емельянова Я. С.

(фамилия, инициалы)

Получение заявителем выписки из ЕГРП для последующего предоставления в органы государственной власти, органы местного самоуправления и органы государственных внебюджетных фондов в целях получения государственных и муниципальных услуг **не требуется**. Данную информацию указанные органы **обязаны** запрашивать у Росреестра **самостоятельно**. (Федеральный закон от 27.07.2010 №210-ФЗ "Об организации предоставления государственных и муниципальных услуг", ч.1, ст.7)

ФЕДЕРАЛЬНАЯ СЛУЖБА  
ГОСУДАРСТВЕННОЙ РЕГИСТРАЦИИ,  
КАДАСТРА И КАРТОГРАФИИ

ФИЛИАЛ ФЕДЕРАЛЬНОГО  
ГОСУДАРСТВЕННОГО БЮДЖЕТНОГО  
УЧРЕЖДЕНИЯ "ФЕДЕРАЛЬНАЯ  
КАДАСТРОВАЯ ПАЛАТА ФЕДЕРАЛЬНОЙ  
СЛУЖБЫ ГОСУДАРСТВЕННОЙ  
РЕГИСТРАЦИИ, КАДАСТРА И  
КАРТОГРАФИИ" ПО ПЕРМСКОМУ КРАЮ

Департамент градостроительства и  
архитектуры администрации города Перми  
не указан

**УВЕДОМЛЕНИЕ ОБ ОТСУТСТВИИ В ЕДИНОМ ГОСУДАРСТВЕННОМ РЕЕСТРЕ  
ПРАВ НА НЕДВИЖИМОЕ ИМУЩЕСТВО И СДЕЛОК С НИМ ЗАПРАШИВАЕМЫХ  
СВЕДЕНИЙ**

Дата 29.05.2017

№ 59/001/150/2017-91885

На основании запроса от 25.05.2017 г., поступившего на рассмотрение 25.05.2017 г., в соответствии с пунктом 2 статьи 7 Федерального закона от 21 июля 1997 г. №122-ФЗ "О государственной регистрации прав на недвижимое имущество и сделок с ним" уведомляем, что в Едином государственном реестре прав на недвижимое имущество и сделок с ним отсутствует запрошенная вами информация.

1.	Вид запрошенной информации:	о зарегистрированных правах на объект недвижимого имущества
2.	Объект недвижимого имущества:	вид объекта: жилой дом, адрес: г.Пермь, Свердловский район, ул.40-летия Победы, 8
3.	Правопритязания:	отсутствуют
4.	Заявленные в судебном порядке права требования, аресты (запрещения):	данные отсутствуют

Уведомление содержит информацию, представленную  
Управлением Росреестра по Пермскому краю  
по состоянию на 25.05.2017 г.

Учреждение юстиции по государственной регистрации прав на недвижимое имущество и сделок с ним на территории по Пермскому краю, правопреемником которого является Управление Росреестра по Пермскому краю, приступило к проведению государственной регистрации прав на недвижимое имущество и сделок с ним 01.12.1998.

Сведения, содержащиеся в настоящем документе, являются актуальными (действительными) на дату получения запроса органом, осуществляющим государственную регистрацию прав.

Для получения дополнительной информации вы можете обратиться в органы (организации), которые в том числе в соответствии с пунктом 2 статьи 32 Федерального закона от 21 июля 1997 г. №122-ФЗ "О государственной регистрации прав на недвижимое имущество и сделок с ним" осуществляли регистрацию прав на объекты недвижимости, расположенные на указанной территории, до начала работы названного учреждения.

ИНЖЕНЕР ОТДЕЛ ПОДГОТОВКИ  
СВЕДЕНИЙ № 1

(должность уполномоченного должностного лица органа,  
осуществляющего государственную регистрацию прав)

(подпись, М.П.)

Новикова И. С.

(фамилия, инициалы)

Получение заявителем выписки из ЕГРП для последующего предоставления в органы государственной власти, органы местного самоуправления и органы государственных внебюджетных фондов в целях получения государственных и муниципальных услуг **не требуется**. Данную информацию указанные органы **обязаны** запрашивать у Росреестра **самостоятельно**. (Федеральный закон от 27.07.2010 №210-ФЗ "Об организации

ФЕДЕРАЛЬНАЯ СЛУЖБА  
ГОСУДАРСТВЕННОЙ РЕГИСТРАЦИИ,  
КАДАСТРА И КАРТОГРАФИИ

ФИЛИАЛ ФЕДЕРАЛЬНОГО  
ГОСУДАРСТВЕННОГО БЮДЖЕТНОГО  
УЧРЕЖДЕНИЯ "ФЕДЕРАЛЬНАЯ  
КАДАСТРОВАЯ ПАЛАТА ФЕДЕРАЛЬНОЙ  
СЛУЖБЫ ГОСУДАРСТВЕННОЙ  
РЕГИСТРАЦИИ, КАДАСТРА И  
КАРТОГРАФИИ" ПО ПЕРМСКОМУ КРАЮ

Департамент градостроительства и  
архитектуры администрации города Перми

не указан

**УВЕДОМЛЕНИЕ ОБ ОТСУТСТВИИ В ЕДИНОМ ГОСУДАРСТВЕННОМ РЕЕСТРЕ  
ПРАВ НА НЕДВИЖИМОЕ ИМУЩЕСТВО И СДЕЛОК С НИМ ЗАПРАШИВАЕМЫХ  
СВЕДЕНИЙ**

Дата 29.05.2017

№ 59/001/150/2017-91878

На основании запроса от 25.05.2017 г., поступившего на рассмотрение 25.05.2017 г., в соответствии с пунктом 2 статьи 7 Федерального закона от 21 июля 1997 г. №122-ФЗ "О государственной регистрации прав на недвижимое имущество и сделок с ним" уведомляем, что в Едином государственном реестре прав на недвижимое имущество и сделок с ним отсутствует запрошенная вами информация.

1. Вид запрошенной информации:	о зарегистрированных правах на объект недвижимого имущества
2. Объект недвижимого имущества:	вид объекта: нежилое здание, адрес: г.Пермь, Свердловский район, ул.40-летия Победы, 8
3. Правоприращения:	отсутствуют
4. Заявленные в судебном порядке права требования, аресты (запрещения):	данные отсутствуют

Уведомление содержит информацию, представленную  
Управлением Росреестра по Пермскому краю  
по состоянию на 25.05.2017 г.

Учреждение юстиции по государственной регистрации прав на недвижимое имущество и сделок с ним на территории по Пермскому краю, правопреемником которого является Управление Росреестра по Пермскому краю, приступило к проведению государственной регистрации прав на недвижимое имущество и сделок с ним 01.12.1998.

Сведения, содержащиеся в настоящем документе, являются актуальными (действительными) на дату получения запроса органом, осуществляющим государственную регистрацию прав.

Для получения дополнительной информации вы можете обратиться в органы (организации), которые в том числе в соответствии с пунктом 2 статьи 32 Федерального закона от 21 июля 1997 г. №122-ФЗ "О государственной регистрации прав на недвижимое имущество и сделок с ним" осуществляли регистрацию прав на объекты недвижимости, расположенные на указанной территории, до начала работы названного учреждения.

ИНЖЕНЕР ОТДЕЛ ПОДГОТОВКИ  
СВЕДЕНИЙ № 1

(должность уполномоченного должностного лица органа,  
осуществляющего государственную регистрацию прав)

(подпись, М.П.)

Новикова И. С.

(фамилия, инициалы)

Получение заявителем выписки из ЕГРП для последующего предоставления в органы государственной власти, органы местного самоуправления и органы государственных внебюджетных фондов в целях получения государственных и муниципальных услуг **не требуется**. Данную информацию указанные органы **обязаны** запрашивать у Росреестра **самостоятельно**. (Федеральный закон от 27.07.2010 №210-ФЗ "Об организации

ФЕДЕРАЛЬНАЯ СЛУЖБА  
ГОСУДАРСТВЕННОЙ РЕГИСТРАЦИИ,  
КАДАСТРА И КАРТОГРАФИИ

ФИЛИАЛ ФЕДЕРАЛЬНОГО  
ГОСУДАРСТВЕННОГО БЮДЖЕТНОГО  
УЧРЕЖДЕНИЯ "ФЕДЕРАЛЬНАЯ  
КАДАСТРОВАЯ ПАЛАТА ФЕДЕРАЛЬНОЙ  
СЛУЖБЫ ГОСУДАРСТВЕННОЙ  
РЕГИСТРАЦИИ, КАДАСТРА И  
КАРТОГРАФИИ" ПО ПЕРМСКОМУ КРАЮ

Департамент градостроительства и  
архитектуры администрации города Перми  
не указан

**УВЕДОМЛЕНИЕ ОБ ОТСУТСТВИИ В ЕДИНОМ ГОСУДАРСТВЕННОМ РЕЕСТРЕ  
ПРАВ НА НЕДВИЖИМОЕ ИМУЩЕСТВО И СДЕЛОК С НИМ ЗАПРАШИВАЕМЫХ  
СВЕДЕНИЙ**

Дата 29.05.2017

№ 59/001/150/2017-91881

На основании запроса от 25.05.2017 г., поступившего на рассмотрение 25.05.2017 г., в соответствии с пунктом 2 статьи 7 Федерального закона от 21 июля 1997 г. №122-ФЗ "О государственной регистрации прав на недвижимое имущество и сделок с ним" уведомляем, что в Едином государственном реестре прав на недвижимое имущество и сделок с ним отсутствует запрошенная вами информация.

1. Вид запрошенной информации:	о зарегистрированных правах на объект недвижимого имущества
2. Объект недвижимого имущества:	вид объекта: объект незавершенного строительства, адрес: г.Пермь, Свердловский район, ул.40-летия Победы, 8
3. Правопритязания:	отсутствуют
4. Заявленные в судебном порядке права требования, аресты (запрещения):	данные отсутствуют

Уведомление содержит информацию, представленную Управлением Росреестра по Пермскому краю по состоянию на 25.05.2017 г.

Учреждение юстиции по государственной регистрации прав на недвижимое имущество и сделок с ним на территории по Пермскому краю, правопреемником которого является Управление Росреестра по Пермскому краю, приступило к проведению государственной регистрации прав на недвижимое имущество и сделок с ним 01.12.1998.

Сведения, содержащиеся в настоящем документе, являются актуальными (действительными) на дату получения запроса органом, осуществляющим государственную регистрацию прав.

Для получения дополнительной информации вы можете обратиться в органы (организации), которые в том числе в соответствии с пунктом 2 статьи 32 Федерального закона от 21 июля 1997 г. №122-ФЗ "О государственной регистрации прав на недвижимое имущество и сделок с ним" осуществляли регистрацию прав на объекты недвижимости, расположенные на указанной территории, до начала работы названного учреждения.

ИНЖЕНЕР ОТДЕЛ ПОДГОТОВКИ  
СВЕДЕНИЙ № 1

(должность уполномоченного должностного лица органа, осуществляющего государственную регистрацию прав)

(подпись, М.П.)

Новикова И. С.

(фамилия, инициалы)

Получение заявителем выписки из ЕГРП для последующего предоставления в органы государственной власти, органы местного самоуправления и органы государственных внебюджетных фондов в целях получения государственных и муниципальных услуг **не требуется**. Данную информацию

ФЕДЕРАЛЬНАЯ СЛУЖБА  
ГОСУДАРСТВЕННОЙ РЕГИСТРАЦИИ,  
КАДАСТРА И КАРТОГРАФИИ

ФИЛИАЛ ФЕДЕРАЛЬНОГО  
ГОСУДАРСТВЕННОГО БЮДЖЕТНОГО  
УЧРЕЖДЕНИЯ "ФЕДЕРАЛЬНАЯ  
КАДАСТРОВАЯ ПАЛАТА ФЕДЕРАЛЬНОЙ  
СЛУЖБЫ ГОСУДАРСТВЕННОЙ  
РЕГИСТРАЦИИ, КАДАСТРА И  
КАРТОГРАФИИ" ПО ПЕРМСКОМУ КРАЮ

Департамент градостроительства и  
архитектуры администрации города Перми  
не указан

**УВЕДОМЛЕНИЕ ОБ ОТСУТСТВИИ В ЕДИНОМ ГОСУДАРСТВЕННОМ РЕЕСТРЕ  
ПРАВ НА НЕДВИЖИМОЕ ИМУЩЕСТВО И СДЕЛОК С НИМ ЗАПРАШИВАЕМЫХ  
СВЕДЕНИЙ**

Дата 29.05.2017

№ 59/001/150/2017-91886

На основании запроса от 25.05.2017 г., поступившего на рассмотрение 25.05.2017 г., в соответствии с пунктом 2 статьи 7 Федерального закона от 21 июля 1997 г. №122-ФЗ "О государственной регистрации прав на недвижимое имущество и сделок с ним" уведомляем, что в Едином государственном реестре прав на недвижимое имущество и сделок с ним отсутствует запрошенная вами информация.

1. Вид запрошенной информации:	о зарегистрированных правах на объект недвижимого имущества
2. Объект недвижимого имущества:	вид объекта: сооружение, адрес: г.Пермь, Свердловский район, ул.40-летия Победы, 8
3. Правовые притязания:	отсутствуют
4. Заявленные в судебном порядке права требования, аресты (запрещения):	данные отсутствуют

Уведомление содержит информацию, представленную  
Управлением Росреестра по Пермскому краю  
по состоянию на 25.05.2017 г.

Учреждение юстиции по государственной регистрации прав на недвижимое имущество и сделок с ним на территории по Пермскому краю, правопреемником которого является Управление Росреестра по Пермскому краю, приступило к проведению государственной регистрации прав на недвижимое имущество и сделок с ним 01.12.1998.

Сведения, содержащиеся в настоящем документе, являются актуальными (действительными) на дату получения запроса органом, осуществляющим государственную регистрацию прав.

Для получения дополнительной информации вы можете обратиться в органы (организации), которые в том числе в соответствии с пунктом 2 статьи 32 Федерального закона от 21 июля 1997 г. №122-ФЗ "О государственной регистрации прав на недвижимое имущество и сделок с ним" осуществляли регистрацию прав на объекты недвижимости, расположенные на указанной территории, до начала работы названного учреждения.

ИНЖЕНЕР ОТДЕЛ ПОДГОТОВКИ  
СВЕДЕНИЙ № 1

(должность уполномоченного должностного лица органа,  
осуществляющего государственную регистрацию прав)

(подпись, М.П.)

Новикова И. С.

(фамилия, инициалы)

Получение заявителем выписки из ЕГРП для последующего предоставления в органы государственной власти, органы местного самоуправления и органы государственных внебюджетных фондов в целях получения государственных и муниципальных услуг **не требуется**. Данную информацию указанные органы **обязаны** запрашивать у Росреестра **самостоятельно**. (Федеральный закон от 27.07.2010 №210-ФЗ "Об организации

38/02-364

**АДМИНИСТРАЦИЯ ГОРОДА  
ПЕРМИ**  
ДЕПАРТАМЕНТ ГРАДОСТРОИТЕЛЬСТВА  
И АРХИТЕКТУРЫ АДМИНИСТРАЦИИ  
ГОРОДА ПЕРМИ

АКТ

16.05.2017 № 1364/261

**О присвоении адреса**

УТВЕРЖДАЮ

Заместитель начальника УИОГД  
департамента градостроительства и  
архитектуры администрации  
города Перми

В.Г.Сюткин

2017 года



В соответствии с Правилами присвоения, изменения и аннулирования адресов, утвержденными Постановлением Правительства Российской Федерации от 19.11.2014 № 1221 «Об утверждении правил присвоения, изменения и аннулирования адресов», Положением об адресном реестре города Перми, утвержденным постановлением администрации города Перми от 06.04.2009 № 191 «Об адресном реестре города Перми» присвоить адрес:

**ул.40-летия Победы,8** – земельному участку с кадастровым номером 59:01:5111561:31 площадью 3459 кв.м., формируемому на торги (конкурсы, аукционы), в п.Новые Ляды Свердловского района.

Признать недействительным в отношении вышеуказанного объекта адрес: Свердловский район, на пересечении ул.40-летия Победы и ул.Тракторной.

Признать утратившими силу: акт о присвоении адреса от 30.09.2016 № 1429/222.

Приложение: схема расположения объекта на обороте настоящего акта.

Составлен в 1 экз. и передан в дело регистрации адресов.

Копия \_\_\_\_\_

Примечание:

Специалист: Ю.А.Седельникова

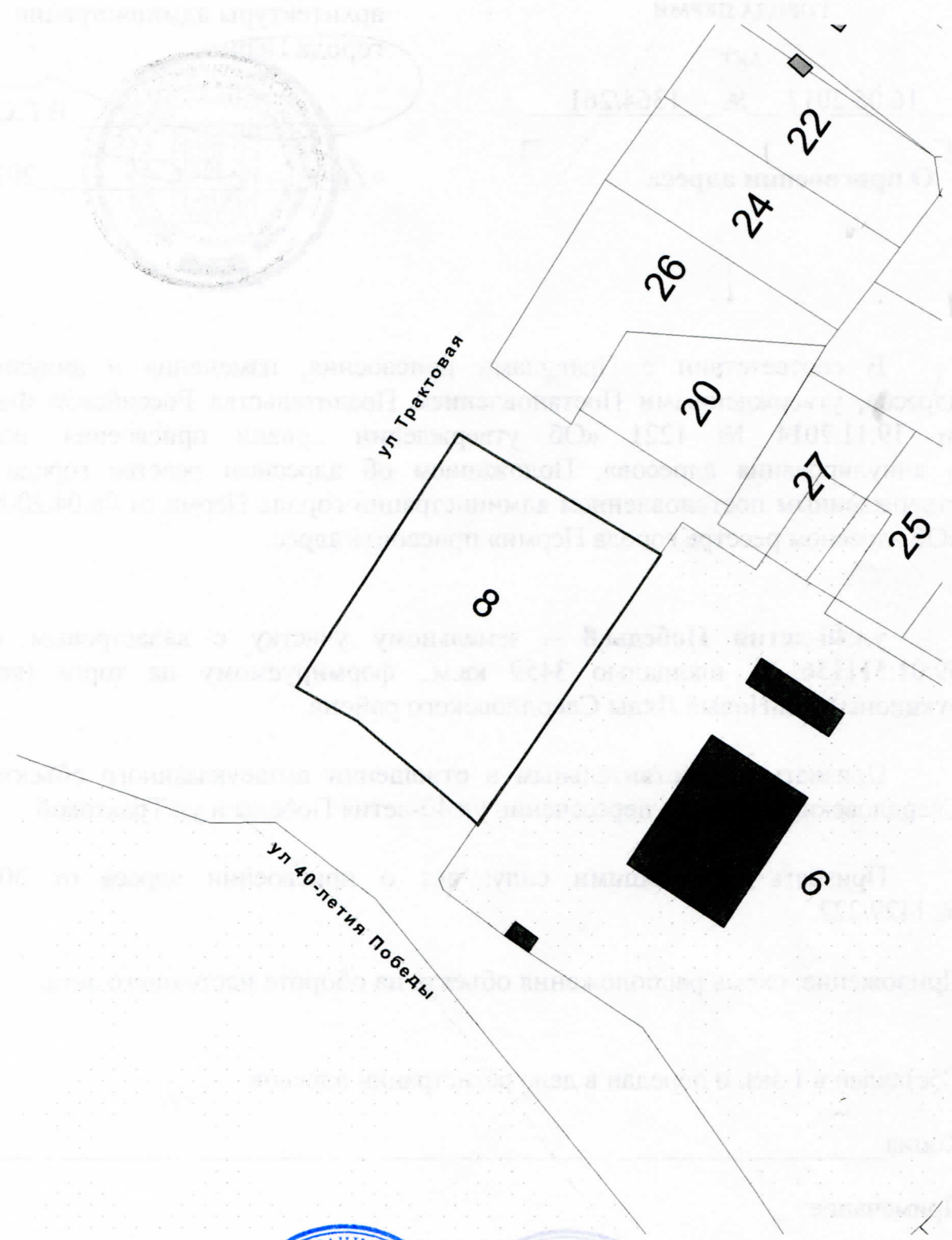
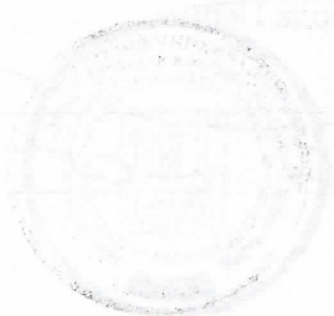


*Сюткин*  
(подпись)

16.05.2017  
(дата)

*Ю.А.Седельникова*



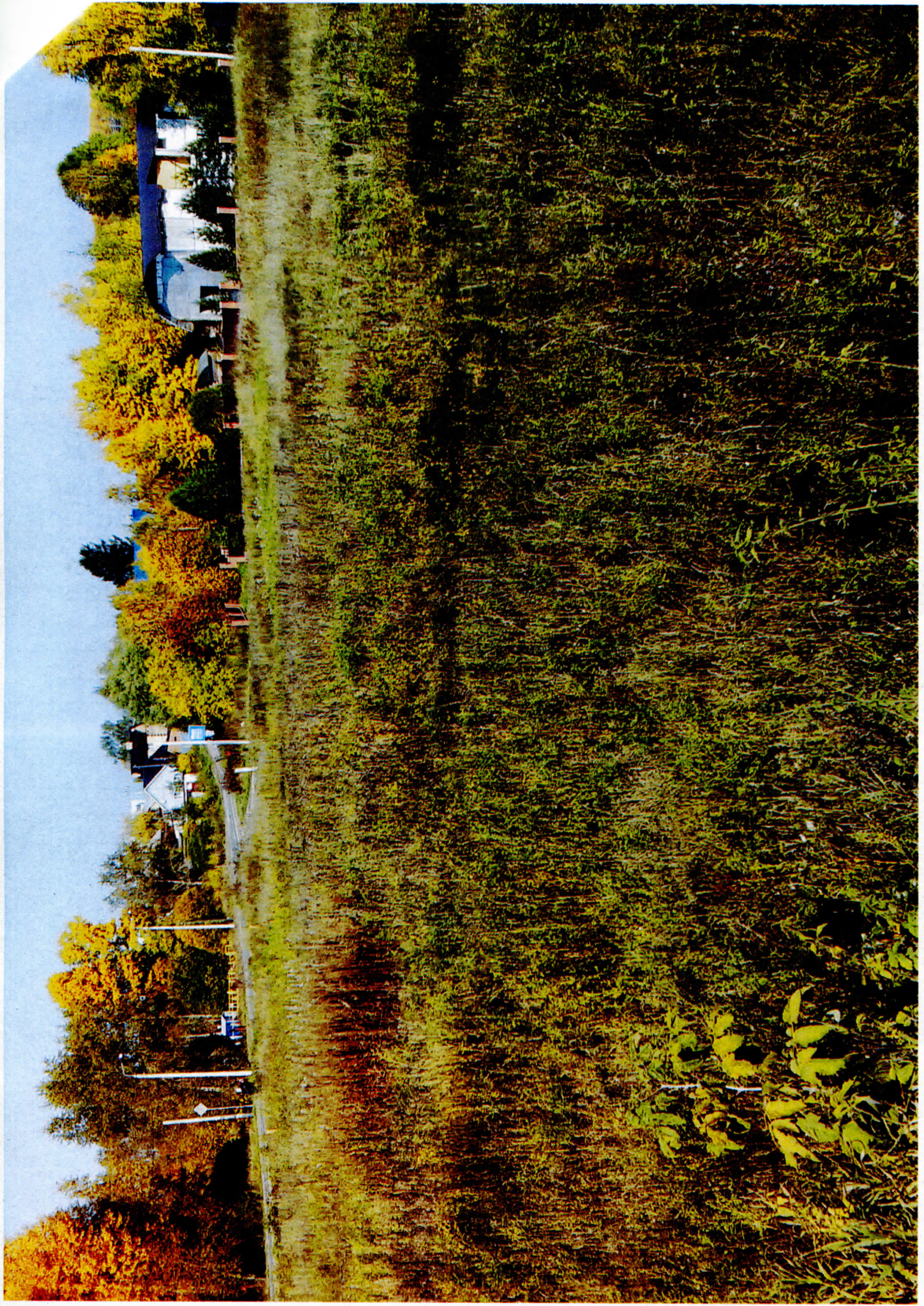


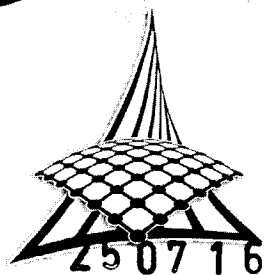
М 1:1000



Копия верна:  
гл. специалист  
*Полина*







ООО «Новая городская инфраструктура Прикамья»  
614065 г. Пермь, ул. Архитектора Связьева, 35  
почтовый адрес: 614002 г. Пермь, ул. Чернышевского, 28  
тел.(342) 210-06-00 тел/факс (342) 201-71-44 ОКПО 14676592  
E-mail: info@novogor.perm.ru

№ 110-12851

на № 110-12983 от 07.07.2016 г.

на № 110-13078 от 07.07.2016 г.

на № 110-13260 от 11.07.2016 г.

**ТЕХНИЧЕСКИЕ УСЛОВИЯ**  
**подключения объекта капитального строительства**  
**к сетям водоснабжения и водоотведения и информация о плате за подключение к сетям**  
**водоснабжения и водоотведения**  
**(для формирования пакета конкурсной документации)**

<i>Основание: запрос №110-12983 от 07.07.2016 г., № 110-13078 от 07.07.2016 г., № 110-13260 от 11.07.2016 г.</i> <u>На конкурс</u>	<b>Заказчик:</b> Департамент градостроительства и архитектуры Администрации г. Перми  Начальник отдела градостроительной подготовки территории управления территориального планирования и механизмов реализации <b>А.В. Никулин</b>
Наименование объекта:	Земельный участок для строительства магазина
Характеристика объекта:	■ новое строительство
Адрес объекта: Административный район города:	ул. 40-летия Победы / ул. Тракторная Свердловский
<b>Максимальное планируемое водопотребление в возможных точках подключения:</b>	<b>75,0</b> <span style="float: right;"><b>м<sup>3</sup>/сут</b></span>
Расход на внутреннее пожаротушение	- <span style="float: right;">л/с</span>
Расход на наружное пожаротушение	не более 15 <span style="float: right;">л/с</span>
<b>Максимальное планируемое водоотведение в возможных точках подключения:</b>	<b>75,0</b> <span style="float: right;"><b>м<sup>3</sup>/сут</b></span>

Возможные точки подключения объекта капитального строительства:

**к сетям ВОДОСНАБЖЕНИЯ:**

от внутриквартального водопровода, проектируемого ООО «НОВОГОР-Прикамье», от границы земельного участка Заказчика до сети водопровода d-300мм вдоль ул. 40-летия Победы, ориентировочной протяженностью – 110,0 м, стоимостью не менее – 2,573 млн.р., без учета обязательных платежей ООО «НОВОГОР-Прикамье» (налог на прибыль и др.).

Точка подключения будет предусмотрена на границе земельного участка.

Гарантированный напор в уличной сети, в точке подключения, составляет – 26,0 м.в.ст. (пьезометрический напор – 216,0 м.в.ст.).

Гарантированный напор в уличной сети, в точке подключения, при пожаротушении составляет – 10 м.в.ст. (пьезометрический напор – 200,0 м.в.ст.).

#### **к сетям ВОДООТВЕДЕНИЯ:**

во внутриквартальную сеть канализации, проектируемую ООО «НОВОГОР-Прикамье», от границы земельного участка Заказчика до внутриквартального коллектора d-500мм вдоль ул. 40-летия Победы, ориентировочной протяженностью – 15,0 м, стоимостью не менее – 0,38 млн.р., без учета обязательных платежей ООО «НОВОГОР-Прикамье» (налог на прибыль и др.).

Точка подключения будет предусмотрена на границе земельного участка.

Срок подключения объекта капитального строительства определяется в договоре о подключении на основании, которого, в соответствии с Федеральным законом от 07.12.2011г. № 416-ФЗ «О водоснабжении и водоотведении», Правилами холодного водоснабжения и водоотведения, утв. Постановлением Правительства РФ от 29.07.2013г. №644, Правилами определения и предоставления технических условий подключения объекта капитального строительства к сетям инженерно-технического обеспечения, утв. Постановлением Правительства от 13.02.2006г. № 83 производится подключение объекта капитального строительства к централизованным системам холодного водоснабжения и водоотведения.

При наличии на день заключения договора о подключении технической возможности подключения, подключение объекта осуществляется в срок, который не может превышать 18 месяцев со дня заключения договора о подключении, если более длительные сроки не указаны в заявке заказчика.

В договоре о подключении определяется, в т.ч. размер платы за подключение объекта капитального строительства.

Размер платы за подключение рассчитывается исходя из ставки тарифа за подключаемую нагрузку и ставки тарифа за расстояние от точки подключения (технологического присоединения) объекта заказчика до точки подключения водопроводных и канализационных сетей к объектам централизованных систем водоснабжения и (или) водоотведения.

На дату выдачи настоящих Технических условий ставки тарифов для расчета платы за подключение к централизованной системе водоснабжения и водоотведения с использованием создаваемых сетей с площадью поперечного сечения трубопровода, не превышающей 300 кв. сантиметров, и размером подключаемой нагрузки, не превышающей 10 м<sup>3</sup> в час, установлены Постановлением Региональной службы по тарифам №112-тп от 20.12.2015г. в следующих размерах (без учета НДС):

- Ставка тарифа за подключаемую нагрузку водопроводной сети на покрытие расходов на подключение объектов заявителей к централизованной системе водоснабжения - 39,78 тыс. руб. за 1 м<sup>3</sup>/сут.

- Ставка тарифа за подключаемую нагрузку канализационной сети на покрытие расходов на подключение объектов заявителей к централизованной системе водоотведения - 60,36 тыс. руб. за 1 м<sup>3</sup>/сут.

- Ставка тарифа на покрытие расходов на прокладку сетей водоснабжения от точки подключения объекта заявителя до точки подключения к централизованной системе водоснабжения (траншейный способ прокладки) – 15487,06 тыс. руб. за 1 п.км.

-Ставка тарифа на покрытие расходов на прокладку сетей водоотведения от точки подключения объекта заявителя до точки подключения к централизованной системе водоотведения (траншейный способ прокладки) – 12676,94 тыс. руб. за 1 п.км.

- Ставка тарифа на покрытие расходов на прокладку сетей водоснабжения от точки подключения объекта заявителя до точки подключения к централизованной системе водоснабжения (бестраншейный способ прокладки) - 52 456,86 тыс. руб. за 1 п.км.

- Ставка тарифа на покрытие расходов на прокладку сетей водоотведения от точки подключения объекта заявителя до точки подключения к централизованной системе водоотведения (бестраншейный способ прокладки) - 31 703,25 тыс. руб. за 1 п.км.

Указанные ставки тарифов для расчета платы за подключение установлены на срок: с 01.01.2016г. по 31.12.2016г.

В случае, если величина подключаемой (присоединяемой) нагрузки объектов превышает 10 куб. метров в час (осуществляется с использованием создаваемых сетей водоснабжения и (или) водоотведения с площадью поперечного сечения трубопровода, превышающей 300 кв. сантиметров (предельный уровень нагрузки), размер платы за подключение в отношении указанных заказчиков устанавливается органом регулирования тарифов индивидуально в порядке установленном основами ценообразования в сфере водоснабжения и водоотведения, утв. Постановлением Правительства РФ от 13.05.2013г. №406 и Правилами холодного водоснабжения и водоотведения, утв. Постановлением Правительства РФ от 29.07.2013г. №644.

В случае наличия в границах земельного участка существующих сетей водоснабжения и (или) водоотведения размещение объекта предусмотреть за пределами охранных зон сетей.

Кроме того, в случае наличия в границах земельного участка существующих сетей водоснабжения и водоотведения Администрации г. Перми установить публичные сервитуты для использования земельного участка в целях ремонта сетей водопровода и канализации.

При проработке возможности строительства на данной площадке, определения объекта и уточнения необходимых мощностей до начала разработки рабочего проекта, Заказчику необходимо получить технические условия подключения объекта капитального строительства к системам водоснабжения и водоотведения.

Для получения технических условий подключения объекта капитального строительства к системам водоснабжения и водоотведения Заказчику (правообладателю земельного участка) необходимо предоставить пакет документов в соответствии Постановлением Правительства РФ от 13.02.06г. №83, в том числе:

- Копии правоустанавливающих документов на земельный участок (для собственника – копия свидетельства о государственной регистрации права; для арендатора – копия договора аренды с отметкой о его государственной регистрации);
- Информацию о границах земельного участка, на котором планируется строительство или реконструкция объекта (копия проекта границ земельного участка, утвержденного в установленном порядке);
- Информацию о разрешенном использовании земельного участка;
- Информацию о предельных параметрах разрешенного строительства (реконструкции) объектов капитального строительства, соответствующих данному земельному участку.
- Необходимые виды ресурсов, получаемых от сетей инженерно-технического обеспечения;
- Планируемый срок ввода в эксплуатацию объекта капитального строительства (при наличии соответствующей информации);
- Планируемую величину необходимой подключаемой нагрузки.

А также, для проведения оценочного расчета подключения объекта к сетям водоснабжения и водоотведения, Заказчику необходимо будет предоставить расчет водопотребления и водоотведения с расшифровкой требуемых нагрузок в соответствии с действующими нормами на территории РФ, выполненный лицензированной проектной

организацией, имеющий допуск на проектирование, выданный саморегулируемой организацией (СРО).

Для сведения сообщаем, ввиду отсутствия данных о посадке жилого дома и, соответственно, точных длин технологических разрывов до сетей водоснабжения и водоотведения, а так же информации о технических характеристиках проектируемого объекта, исходя из которых определяются планируемые расходы на нужды наружного и внутреннего пожаротушения (в том числе строительный объем здания, класс функционально пожарной опасности объекта, этажность, количество пожарных кранов и т.д.), а также после уточнения Заказчиком по строительству нагрузок возможно изменение (увеличения/уменьшения) объема и стоимости мероприятий, необходимых к выполнению на системах водоснабжения и водоотведения.

С учетом вышесказанного ООО «НОВОГОР-Прикамье» не может определить точные объемы и стоимости мероприятий для наличия технической возможности подключения объекта и, соответственно, предоставить Вам точную информацию о плате за подключение.

Настоящие технические условия, выданные для формирования пакета конкурсной документации для предоставления в аренду земельного участка на пересечении ул. 40-летия Победы и ул. Тракторная в пос. Новые Ляды Свердловского района, не дают права на проектирование и строительство объекта капитального строительства.

Срок действия технических условий - 3 года. По истечении этого срока параметры выданных технических условий могут быть изменены.

Главный управляющий директор



В.В. Глазков

ул. Сибирская, 67, г. Пермь, Россия, 614039  
Тел. +7 (342) 243-7859. Факс +7 (342) 243-6951  
www.tplusgroup.ru; e-mail: psk2@tplusgroup.ru

*ДГА*

*18.08.2016* № *510191-04-00854*

на № СЭД-22-01-23.3-486 от 05.07.2016

Начальнику отдела  
градостроительной подготовки  
территорий управления и  
механизмов реализации  
департамента градостроительства  
и архитектуры администрации  
города Перми

А.В. Никулину

ул. Сибирская, 15  
г. Пермь, 614000

*Заказное*

### **О выдаче технических условий**

В ответ на Ваше обращение вх.№ СЭД-22-01-23.3-486 от 05.07.2016г. ООО «Пермская сетевая компания» направляет технические условия подключения к тепловым сетям объекта «магазин», расположенного по адресу: г. Пермь, пересечение ул. 40-летия Победы и ул. Тракторной (п. Новые Ляды) с тепловой нагрузкой 1,0 Гкал/ч.

А так же сообщаем, что обязательства организации, выдавшей технические условия, по обеспечению подключения объекта капитального строительства к сетям инженерно-технического обеспечения в соответствии с такими техническими условиями прекращаются в случае, если в течение 1 (одного) года с даты получения технических условий правообладатель земельного участка (реконструируемого объекта) не определит необходимую ему подключаемую нагрузку и не обратится с заявлением о подключении объекта капитального строительства к сетям инженерно-технического обеспечения. Подключение объекта капитального строительства к сетям инженерно-технического обеспечения осуществляется на основании договора. (Постановления Правительства РФ №83 от 13.02.2006г., №307 от 16.04.2012г.)

Приложение: 1. Технические условия на 1 л. в 1 экз.

2. Форма заявки на подключение на 2 л. в 1 экз.

С уважением,

И.о. начальника отдела подключений

*Кури-*

В.С. Куринова

*25*

*07 2016*



ул. Сибирская, 67, г. Пермь, Россия, 614039  
тел. +7 (342) 243- 7859, факс +7 (342) 243-6951  
www.tplusgroup.ru; e-mail: psk2@ies-holding.com

Администрация г. Пермь  
Департамент градостроительства и  
архитектуры  
Начальнику отдела градостроительной  
подготовки территорий управления  
территориального планирования и механизмов  
реализации

18.07.2016 № 510191-03-23/520

на № СЭД-22-01-23.3-486 от 05.07.2016

А.В. Никулину

ул. Сибирская, 15, г. Пермь, 614000

**Проект технических условий подключения к тепловым сетям  
(приложение к письму № \_\_\_\_\_ от \_\_\_\_\_)**

г. Пермь

от «18» Июль 2016 г.

Срок действия до «18» Июль 2019 г.

1. Заказчик: Департамент градостроительства и архитектуры г. Перми.
2. Подключаемый объект: магазин в Свердловском районе города Перми по адресу: пересечение ул. 40-летия Победы и ул. Тракторной (п. Новые Ляды).
3. Источник теплоснабжения: котельная п. Новые Ляды по адресу: ул. Железнодорожная, 22а.
4. Возможные точки подключения к тепловым сетям: ближайшая неподвижная опора на существующей тепловой сети 2Ду=150мм по ул. Молодежная.
5. Размер нагрузки ресурса в возможных точках подключения: Q<sub>макс</sub> = 1,0 Гкал/час.
6. Планируемый заявителем срок ввода объекта в эксплуатацию: неизвестно.
7. Информация о подключении:
  - нормативный срок подключения: в соответствии с п.31 Постановления Правительства №307 от 16.04.12г.
  - информация о порядке определения размера платы за подключение: тариф установленный РСТ;
  - иная необходимая информация: Отсутствие технической возможности; необходимо проведение мероприятий на источнике теплоснабжения, мероприятий по реконструкции тепловой сети.
8. Отсутствие технической возможности не препятствует обращению заявителя с заявкой на подключение к системе теплоснабжения и последующему инициированию Энергоснабжающей организацией обращения в уполномоченные органы за снятием ограничений по подключению к системе теплоснабжения путем внесения изменений в утвержденную (подлежащую утверждению) схему теплоснабжения и инвестиционную программу Энергоснабжающей организации в порядке, предусмотренном статьей 14 Федерального закона №190-ФЗ от 27.07.2010 года «О теплоснабжении»

С уважением,

Заместитель главного инженера



В.А. Ермаков

## Заявка на подключение к системе теплоснабжения

(полное наименование лица, направившего запрос, его местонахождение, почтовый адрес и иные способы обмена информацией- телефоны, факс, адрес электронной почты)

с целью подключения теплотребляющих установок и тепловых сетей (увеличения разрешенной к использованию тепловой мощности подключенных теплотребляющих установок и тепловых сетей) Объекта

(подробно: наименование объекта, отдельных зданий, сооружений, помещений в составе объекта)

расположенного по адресу:

(адрес или место расположения объекта, отдельных зданий, сооружений, помещений в составе объекта)

на земельном участке, принадлежащем на основании:

(реквизиты правоустанавливающих документов на земельный участок)

прошу заключить Договор о подключении к системе теплоснабжения и выдать Условия подготовки внутримышадочных внутримышадочных сетей и оборудования Объекта к подключению (Условия подключения).

### Основные характеристики Объекта:

1. Подключаемая тепловая нагрузка объекта: \_\_\_\_\_ (указать: новая или дополнительная)

	Тепловая нагрузка, Гкал/ч / Расход теплоносителя, т/ч				
	Общая	Отопление	Вентиляция	Горячее водоснабжение*	
				Среднечасовая	Максимальная
Всего по объекту, в т.ч.:					
Существующая, в т.ч.:					
Жилая часть					
Нежилая часть					
Дополнительная (Новая), в т.ч.:					
Жилая часть					
Нежилая часть					

\*Согласно разделу ВК проектной документации.

В случае размещения нескольких нежилых объектов в жилом доме или нескольких объектов в нежилом здании распределение тепловой нагрузки указывается для каждого объекта.

2. Информация о видах и параметрах теплоносителя: \_\_\_\_\_
3. Сведения о режимах теплоснабжения: \_\_\_\_\_ (непрерывный, одно- двухсменный и др.)
4. Данные о расположении узла учета тепловой энергии и теплоносителя и контроле их качества: \_\_\_\_\_
5. Строительная площадь объекта \_\_\_\_\_ кв. м.
6. Требования по надёжности теплоснабжения объекта (при необходимости): \_\_\_\_\_
7. Срок ввода Объекта в эксплуатацию: \_\_\_\_\_

Приложение: \_\_\_\_\_

Подпись: \_\_\_\_\_

Дата: \_\_\_\_\_

**К Заявке на подключение должен прилагаться следующий перечень документов:**

1. Копии правоустанавливающих документов, подтверждающих право собственности или иное законное право Заявителя на подключаемый объект или земельный участок, права на которые не зарегистрированы в Едином государственном реестре прав на недвижимое имущество и сделок с ним (в случае если такие права зарегистрированы в указанном реестре, представляются копии свидетельств о государственной регистрации прав на указанный подключаемый объект или земельный участок).
2. Ситуационный план расположения Объекта с привязкой к территории населенного пункта или элементам территориального деления в схеме теплоснабжения.
3. Топографическая карта земельного участка в масштабе 1:500 (для квартальной застройки 1:2000) с указанием всех наземных и подземных коммуникаций и сооружений (не прилагается в случае, если Заявителем является физическое лицо, осуществляющее создание (реконструкцию) объекта индивидуального жилищного строительства).
4. Документы, подтверждающие полномочия лица, действующего от имени Заявителя (в случае если заявка подается в адрес исполнителя представителем Заявителя).
5. Заверенные копии учредительных документов (для юридических лиц – устав, ИНН, ОГРН, выписка из ЕГРЮЛ; для физических лиц – паспорт, ИНН).
6. Банковские реквизиты.
7. Для подключения дополнительной тепловой нагрузки на существующих объектах капитального строительства – дополнительно:
8. Копия действующего (текущего года) договора энергоснабжения (дополнительными соглашениями, протоколами разногласий – при наличии).
9. Заверенные (заявителем) копии технического паспорта объекта реконструкции;
10. Справка о количестве человек на объекте подключения.

За дополнительной информацией обращаться по телефонам: 243-65-83, 243-69-08, 243-69-29, 243-69-52 (т/ф)



Открытое акционерное общество «Межрегиональная  
распределительная сетевая компания Урала»  
Филиал «Пермэнерго»  
Производственное отделение  
Центральные электрические сети  
614017, г. Пермь, ул. Инженерная, д. 17  
тел.: (342) 243-50-59, факс (342) 263-38-11  
e-mail: sekretar@cen.es.permenergo.ru

25.07.2016

№ ПЭЛЭС/01-22/1998

На \_\_\_\_\_

от \_\_\_\_\_

Начальнику отдела градостроительной  
подготовки территорий управления  
территориального планирования и  
механизмов реализации  
Департамента градостроительства  
и архитектуры  
А.В.Никулину

ул. Сибирская, д. 15,  
г. Пермь, 614000

О технологическом  
присоединении

Уважаемый Александр Владимирович!

На Ваше обращение от 05.07.2016 года № СЭД-22-01-23.3-482 «О выдаче технических условий по ул. 40-лет Победы-Тракторная» ОАО «МРСК Урала» сообщает об имеющейся технической возможности технологического присоединения к электрическим сетям объектов по адресу: Пермский край, город Пермь, Свердловский район, поселок Новые Ляды, на пересечении ул.40-летия Победы и ул.Тракторная.

Технологическое присоединение Объектов к электрическим сетям филиала производится на основании Договора об осуществлении технологического присоединения энергопринимающих устройств Заявителя к электрическим сетям с приложением технических условий согласно «Правил технологического присоединения энергопринимающих устройств юридических и физических лиц к электрическим сетям», утвержденных Постановлением Правительства РФ №861 от 27.12.2004 года (в действующей редакции).

Расчет платы по договору об осуществлении технологического присоединения будет произведен в соответствии с Постановлением РСТ Пермского края от 29.12.2015 года № 125-тп «Об установлении платы за технологическое присоединение к электрическим сетям филиала ОАО «МРСК Урала»-«Пермэнерго» на 2016 год» после направления заявки на технологическое присоединение соответствующей формы, с приложением пакета документов, в Центр обслуживания клиентов по адресу: 614000, Пермский край, г.Пермь, ул. Камчатовская, 26 (время работы: пн-ср 08:00-




29 04 2016

ПОСТУПИЛО

17:00, чт 8:00-19:00, пт 08:00-16:00, без обеда, телефон 243-44-34), либо через личный кабинет потребителя, на сайте ОАО «МРСК Урала» <http://www.mrsk-ural.ru/client/cabinet/>.

Заместитель директора  
по технологическому присоединению



Д.А. Грызунов

Кочаков А.В.  
(342) 243-49-33



АО «ГАЗПРОМ ГАЗОРАСПРЕДЕЛЕНИЕ»

**АКЦИОНЕРНОЕ ОБЩЕСТВО  
«ГАЗПРОМ ГАЗОРАСПРЕДЕЛЕНИЕ ПЕРМЬ»**

(АО «Газпром газораспределение Пермь»)

**ПЕРМСКИЙ РАЙОННЫЙ ФИЛИАЛ**

Департамент градостроительства и архитектуры  
Администрации г. Перми  
614000, г.Пермь, ул.Сибирская.15  
Тел./факс (342) 212-68-28

Ул. Оверьятская, д.54, г. Пермь, Российская Федерация, 614065  
Тел.: (342) 296-28-89, факс: (342) 296-34-04  
E-mail: prd\_ugs@pr.ccl.ru, www.ugaz.ru  
ИНН 5902183841, КПП 590502003

№ 08/16 № 696/16  
на № \_\_\_\_\_ от \_\_\_\_\_

*О предоставлении информации*

В ответ на Ваше письмо вх. № 1924 от 09.08.2016 г. о технической возможности подключения к сетям газоснабжения объекта капитального строительства, расположенного по адресу: п.Н.Ляды, южнее ул.Тракторная,16(пересечение ул.40-летия Победы и ул. Тракторной), сообщаем следующее:

Техническая возможность подключения имеется. Возможная точка подключения - газопровод высокого давления 2 категории в микрорайоне Новые Ляды по ул.Тракторная, (собственник сети - АО «Газпром газораспределение Пермь»). Ориентировочно расстояние от точки подключения до запрашиваемого объекта 10-15 м. Предварительный размер платы за технологическое присоединение газоиспользующего оборудования для 2-й группы потребителей (с НДС): 293887,02 руб. (по стандартизированным тарифным ставкам в соответствии с Постановлением РСТ Пермского края № 129-тп от 30.12.2015 г.).

Начальник ПТО

Т.В. Кутырева

Ю.И. Попович  
296-33-76



Публичное акционерное общество междугородной  
и международной электрической связи «Ростелеком»

МАКРОРЕГИОНАЛЬНЫЙ ФИЛИАЛ «УРАЛ»

ПЕРМСКИЙ ФИЛИАЛ

ул. Ленина, д.68,  
г. Пермь, Россия, 614096  
тел.: (342) 212-12-13, факс: (342) 236-17-34  
e-mail: perm-mail@ural.rt.ru, www.rt.ru

29.04.2016 № 0501/05/4237-16

СЭД-22-01-23.3-

На № 226 от 07.04.2016г

214

Начальнику отдела  
градостроительной подготовки  
территорий управления  
территориального планирования и  
механизмов реализации  
Администрации г. Перми

А.В. Никулину

г. Пермь, ул. Сибирская, 15

О выдаче технических условий

Уважаемый Алексей Викторович!

В ответ на Ваше письмо сообщаем, что для телефонизации магазина по адресу: пересечение ул. 40-летия Победы и ул. Тракторная в п. Новые Ляды проектом необходимо предусмотреть следующие работы:

1. Наложение обременения на образованный земельный участок, в связи с прохождением по его территории кабельных линий связи.
2. Прокладка кабельной линии связи от АТС на ул. Мира, 3 до сформированного земельного участка. Марку кабеля, емкость кабеля и тип прокладки определить проектом.
3. Организация ввода в дом с установкой распределительной коробки.
4. Прокладку и монтаж телефонного кабеля осуществлять в соответствии с «Руководством по строительству линейных сооружений местных линий связи» (АООТ «ССКТБ-ТОМАСС» М. 1995г.) и ОСТН 600-93 Минсвязи России.
5. Обеспечить сохранность существующих сетей Городского центра технической эксплуатации телекоммуникаций (ГЦТЭТ) г. Пермь Пермского филиала ПАО «Ростелеком».
6. Выбор подрядчика на проведение работ по телефонизации жилого дома и проект согласовать с ГЦТЭТ г. Пермь.
7. Выполненные работы предъявить рабочей комиссии ГЦТЭТ г. Пермь с оформлением акта о готовности законченного строительством сооружения связи.
8. Заключить договор на передачу телефонных сетей Пермскому филиалу ПАО «Ростелеком».

Срок действия технических условий – два года.

Заместитель директора филиала –  
Технический директор

Владислав Александрович Попков  
(342) 235-41-88

К.Г. Королев

25 08 2016



**АДМИНИСТРАЦИЯ ГОРОДА ПЕРМИ  
УПРАВЛЕНИЕ  
ВНЕШНЕГО БЛАГОУСТРОЙСТВА**

Ул. Ленина, 25, г. Пермь, 614000  
Тел./факс (342) 212-62-80  
E-mail: uvb@gorodperm.ru  
<http://www.gorodperm.ru>  
ОКПО 12061797, ОГРН 1025900533460  
ИНН 5902290307

Первому заместителю начальника  
департамента градостроительства  
и архитектуры администрации  
города Перми - главному  
архитектору города Перми  
Д.Ю.Лапшину

№ СЭД-24-01-32-52

СЭД-22-01-20.3-489 от 05.07.2016

**Заключение о возможности  
размещения объекта по ул.40-  
летия Победы**

Уважаемый Дмитрий Юрьевич!

Управление внешнего благоустройства администрации города Перми считает возможным строительство магазина на земельном участке на пересечении ул.40-летия Победы и ул.Тракторной в Новых Лядах Свердловского района города Перми при следующем условии.

Обеспечить поверхностный сток дождевых и паводковых вод без подтопления смежных территорий.

Выполнить строительство дороги в границах испрашиваемого земельного участка в асфальтобетонном покрытии с устройством тротуара вдоль ул.40-летия Победы.

Получить от владельца автомобильной дороги согласие на размещение примыкающего подъезда к дороге.

Первый заместитель начальника управления

П.И.Румянцев





**АДМИНИСТРАЦИЯ ГОРОДА ПЕРМИ  
УПРАВЛЕНИЕ ПО ЭКОЛОГИИ  
И ПРИРОДОПОЛЬЗОВАНИЮ**

Ул. Советская, 22, г. Пермь, 614000  
Тел./факс (342) 210-99-91  
E-mail: uer@gorodperm.ru  
<http://www.gorodperm.ru>  
ОКПО 52254767, ОГРН 1025900514661  
ИНН 5904082510

Начальнику отдела  
градостроительной подготовки  
территорий управления  
территориального планирования  
и механизмов реализации  
А.В.Никулину

28.07.2016 № СЭД-33-01-07-882

На № \_\_\_\_\_ от \_\_\_\_\_

**О выдаче перечня  
мероприятий**

Уважаемый Александр Владимирович!

Для формирования пакета конкурсной документации по предоставлению земельного участка под магазин управление по экологии и природопользованию администрации города Перми направляет Вам перечень мероприятий по охране окружающей среды на размещение данного объекта на пересечении ул.40-летия Победы и ул.Тракторной в Новых Лядах Свердловского района города Перми.

Приложение: Перечень мероприятий по охране окружающей среды 1 л. в 1 экз.

С уважением,  
начальник управления

И.Р.Хайдаров



**АДМИНИСТРАЦИЯ ГОРОДА ПЕРМИ  
УПРАВЛЕНИЕ ПО ЭКОЛОГИИ  
И ПРИРОДОПОЛЬЗОВАНИЮ**

Ул. Советская, 22, г. Пермь, 614000

Тел./факс (342) 210-99-91

E-mail: uep@gorodperm.ru

<http://www.prirodaperm.ru>

ОКПО 52254767, ОГРН 102590051461,

ИНН 5904082510

Победителю конкурса

№ \_\_\_\_\_

На № \_\_\_\_\_ от \_\_\_\_\_

**Перечень мероприятий по охране окружающей среды № 127 от 27.07.2016**

**Наименование и адрес объекта** – Строительство магазина на пересечении ул.40-летия победы и ул.Тракторная в Новых Лядах Свердловского района.

**Инициатор деятельности** – Победитель конкурса.

**Условия строительства:**

1. Проектом предусмотреть:

1.1. Максимальное сохранение существующих деревьев.

1.2. Снос деревьев, попадающих под пятно застройки, вести на основании акта комиссионного обследования зеленых насаждений в соответствии с решением Пермской городской Думы от 28.08.2014 г. № 155. Указанный акт должен быть составлен на основании проектной документации. Остальные деревья сохранить.

1.3. Восстановление зеленых насаждений вести в соответствии с решением Пермской городской Думы от 26 августа 2014 г. № 155

1.4. Сбор и отвод ливневых вод с использованием вариантов решений в зависимости от:

а) наличия централизованной системы ливневой канализации;

б) площади водосбора с учетом транзитных вод с прилегающей территории;

в) угла наклона рельефа, включающий прилегающие территории;

г) применения иных решений равномерного отвода поверхностного стока с запрашиваемой территории на прилегающие территории.

1.5. Определение видов образующихся отходов и мест их размещения на период эксплуатации.

1.6. Конкретные мероприятия по охране окружающей среды на период строительства, включая:

- установку временного защитного ограждения строительной площадки,

- ограждение существующих зеленых насаждений, не попадающих под пятно застройки,

- прокладку коммуникаций осуществлять на расстоянии не менее 2 м от ствола дерева, чтобы не повредить корневую систему,

- не использовать приствольные круги существующих деревьев (Ø 1м) под складирование материалов и установки временных сооружений,

- определение видов и объемов образующихся отходов и мест их размещения,

- систематический вывоз отходов,

- недопущение загрязнения атмосферы, почвы и подземных вод,

- предотвращение выноса грязи автотранспортом, выезжающим со строительной площадки.

**Срок действия перечня мероприятий** - 3 года.

Начальник управления

И.Р.Хайдаров



МЧС РОССИИ

**ГЛАВНОЕ УПРАВЛЕНИЕ  
МИНИСТЕРСТВА РОССИЙСКОЙ ФЕДЕРАЦИИ  
ПО ДЕЛАМ ГРАЖДАНСКОЙ ОБОРОНЫ,  
ЧРЕЗВЫЧАЙНЫМ СИТУАЦИЯМ И ЛИКВИДАЦИИ  
ПОСЛЕДСТВИЙ СТИХИЙНЫХ БЕДСТВИЙ  
ПО ПЕРМСКОМУ КРАЮ  
(Главное управление МЧС России  
по Пермскому краю)**

ул. Екатерининская, 53а, г. Пермь, 614990  
Телефон: (342) 210-44-23 Факс (342) 212-42-52  
E-mail: ngu@ugps.perm.ru

14.07.16 № 6854-3-2-6

На № СЭД -22-01-23.3-487 от 05.07.2016

Начальнику  
Департамента градостроительства и  
архитектуры города Перми

А.Г. Ярославцеву

ул. Сибирская, 15, г. Пермь, 614000

О предоставлении данных

Уважаемый Андрей Геннадьевич!

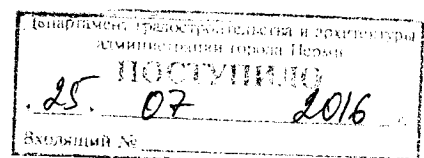
Главным управлением МЧС России по Пермскому краю получено и рассмотрено Ваше обращение по вопросу предоставления информации по земельному участку по адресу: г. Пермь, Свердловский район, п. Новые Ляды, ул. 40 –летия Победы и ул. Тракторная.

Сообщаем, что земельный участок по адресу: г. Пермь, Свердловский район, п. Новые Ляды, ул. 40 –летия Победы и ул. Тракторная не попадает в зону возможного катастрофического затопления, строительство магазина возможно на данном участке.

Врио заместителя начальника Главного управления  
(по защите, мониторингу и предупреждению ЧС)  
-начальника управления гражданской защиты  
полковник в. сл.

В.Л. Арамилев

Л.Г. Маслеева  
(342) 236-09-48





**АДМИНИСТРАЦИЯ ГОРОДА ПЕРМИ  
ДЕПАРТАМЕНТ  
ОБЩЕСТВЕННОЙ БЕЗОПАСНОСТИ**

Ул. Сибирская, 10, г. Пермь, 614000

Тел./факс (342) 212-43-12

E-mail: [dob@gorodperm.ru](mailto:dob@gorodperm.ru)

<http://www.gorodperm.ru>

ОКПО 98060258, ОГРН 1065902057671

ИНН 5902293403, КПП 590201001

Заместителю начальника  
департамента градостроительства  
и архитектуры администрации  
города Перми  
О.В.Немировой

19.07.2016 № СЭД-10-01-27-634

СЭД-22-01-05.07.2016  
На № 203-492 от \_\_\_\_\_

О земельном участке

Уважаемая Ольга Викторовна!

На обращение начальника отдела градостроительной подготовки территорий управления территориального планирования и механизмов реализации департамента градостроительства и архитектуры администрации города Перми А.В.Никулина о возможности размещения объекта (под магазин) на земельном участке на пересечении ул.40-летия Победы и ул.Трактовой в Новых Лядах Свердловского района города Перми, сообщаю следующее.

В соответствии с действующими нормативно-правовыми актами департамент общественной безопасности администрации города Перми не уполномочен выдавать заключение о возможности размещения объекта. В связи с этим, направляю в Ваш адрес сведения о том, что на данной территории отсутствуют объекты обеспечения общественной безопасности.

При размещении объекта на данной площадке необходимо соблюдать требования Федерального закона от 22.07.2008 № 123-ФЗ «Технический регламент о требованиях пожарной безопасности», обеспечить расстояние до существующих строений для обеспечения подъезда и разворота пожарной техники.

С уважением,

и.о. заместителя начальника департамента

И.В.Вольфович



**МИНИСТЕРСТВО КУЛЬТУРЫ  
ПЕРМСКОГО КРАЯ**

Ул. Куйбышева, д.14, г. Пермь, 614006  
Тел. (342) 217 70 80, факс (342) 217 78 83  
E-mail: priem@mk.permkrai.ru  
ОКПО 31559155, ОГРН 1025900538993  
ИНН/КПП 5902290931/590201001

08.07.2016 № СЭД-27-01-35-08-808

СЭД-22-01-20.3-490 от 05.07.2016  
На № от

О предоставлении информации

Начальнику отдела  
градостроительной подготовки  
территорий управления  
территориального планирования и  
механизмов реализации  
департамента градостроительства  
и архитектуры администрации  
г. Перми

А.В. Никулину

Уважаемый Александр Владимирович!

Рассмотрев Ваш запрос, Министерство культуры Пермского края сообщает следующее.

На момент обращения в границах земельного участка, расположенного на пересечении ул. 40-летия Победы и ул. Тракторной в Новых Лядах Свердловского района города Перми, объекты культурного наследия, включенные в единый государственный реестр, либо выявленные объекты культурного наследия, а также объекты, обладающие признаками объекта культурного наследия, отсутствуют. Участок расположен вне территорий объектов культурного наследия и зон их охраны.

Министр

И.А. Гладнев