



АДМИНИСТРАЦИЯ ГОРОДА ПЕРМИ
ЗАМЕСТИТЕЛЬ ГЛАВЫ АДМИНИСТРАЦИИ
ГОРОДА ПЕРМИ - НАЧАЛЬНИК ДЕПАРТАМЕНТА
ЗЕМЕЛЬНЫХ ОТНОШЕНИЙ
РАСПОРЯЖЕНИЕ

03.02.2022

№ 21-01-03-387

**О проведении аукциона
по продаже земельного участка
в Свердловском районе города
Перми**

На основании статьи 39.18 Земельного кодекса Российской Федерации, Положения о департаменте земельных отношений администрации города Перми, утвержденного решением Пермской городской Думы от 24 февраля 2015 г. № 39:

1. Провести аукцион по продаже земельного участка, государственная собственность на который не разграничена, с кадастровым номером 59:01:5010030:180 площадью 1089 кв. м, расположенного по адресу: г. Пермь, Свердловский район, ж/р Ново-Бродовский, ул. Бродовское кольцо, з/у 142 (далее – земельный участок), для строительства индивидуального жилого дома.

Разрешенное использование земельного участка – для индивидуального жилищного строительства (2.1).

2. Настоящее распоряжение вступает в силу со дня подписания и действует до дня заключения договора купли-продажи земельного участка с кадастровым номером 59:01:5010030:180.

3. Контроль за исполнением распоряжения возложить на заместителя начальника департамента земельных отношений администрации города Перми Хайруллин К.М.

Исполняющий обязанности заместителя
главы администрации города Перми –
начальника департамента земельных
отношений администрации города Перми

Т.Н. Мехоношина



Выписка из Единого государственного реестра недвижимости об объекте недвижимости

Сведения о характеристиках объекта недвижимости

На основании запроса от 10.01.2022, поступившего на рассмотрение 10.01.2022, сообщаем, что согласно записям Единого государственного реестра недвижимости:

Земельный участок		Раздел 1 Лист 1	
вид объекта недвижимости			
Лист № 1 раздела 1	Всего листов раздела 1: 3	Всего разделов: 7	Всего листов выписки: 10
10.01.2022г. № КУВИ-001/2022-995295			
Кадастровый номер:	59:01:5010030:180		
Номер кадастрового квартала:	59:01:5010030		
Дата присвоения кадастрового номера:	02.10.2020		
Ранее присвоенный государственный учетный номер:	данные отсутствуют		
Адрес:	Российская Федерация, Пермский край, г.о. Пермский, г. Пермь, ж/р Ново-Бродовский, ул. Бродовское кольцо, з/у 142		
Площадь:	1089 +/- 12		
Кадастровая стоимость, руб.:	952095.39		
Кадастровые номера расположенных в пределах земельного участка объектов недвижимости:	данные отсутствуют		
Кадастровые номера объектов недвижимости, из которых образован объект недвижимости:	данные отсутствуют		
Кадастровые номера образованных объектов недвижимости:	данные отсутствуют		
Категория земель:	Земли населенных пунктов		
Виды разрешенного использования:	для индивидуального жилищного строительства (2.1)		
Сведения о кадастровом инженерере:	образованием земельного участка из земель, находящихся в государственной или муниципальной собственности, расположенного по адресу: Пермский городской округ, город Пермь, Свердловский район, Ново-Бродовский жилрайон, ул. Бродовское кольцо		
Сведения о лесах, водных объектах и об иных природных объектах, расположенных в пределах земельного участка:	данные отсутствуют		

полное наименование должности	подпись	инициалы, фамилия
-------------------------------	---------	-------------------

М.П.

Земельный участок вид объекта недвижимости		
Лист № 2 раздела 1	Всего листов раздела 1: 3	Всего разделов: 7
10.01.2022г. № КУВИ-001/2022-995295		Всего листов выписки: 10
Кадастровый номер: 59:01:5010030:180		
Сведения о том, что земельный участок полностью расположен в границах зоны с особыми условиями использования территории, территории объекта культурного наследия, публичного сервитута:	Земельный участок полностью расположен в границах зоны с реестровым номером 59:32-6.553 от 27.04.2015, ограничение использования земельного участка в пределах зоны: Постановление Правительства РФ от 11.03.2010 N 138 "Об утверждении Федеральных правил использования воздушного пространства Российской Федерации": "Запрещается размещать в полосах воздушных подходов на удалении до 30 км, а вне полос воздушных подходов - до 15 км от контрольной точки аэродрома объекты выбросов (размещения) отходов, животноводческие фермы, скотобойни и другие объекты, способствующие привлечению и массовому скоплению птиц.", вид/наименование: Зона с особыми условиями использования - Приаэродромная территория аэродрома аэропорта Большое Савино, тип: Охранная зона транспорта, дата решения: 11.03.2010, номер решения: 138, наименование ОГВ/ОМСУ: Правительство Российской Федерации	
Сведения о том, что земельный участок расположен в границах особой экономической зоны, территории опережающего социально-экономического развития, зоны территориального развития в Российской Федерации, игорной зоны:	данные отсутствуют	
Сведения о том, что земельный участок расположен в границах особо охраняемой природной территории, охотничьих угодий, лесничеств:	данные отсутствуют	
Сведения о результатах проведения государственного земельного надзора:	данные отсутствуют	
Сведения о расположении земельного участка в границах территории, в отношении которой утвержден проект межевания территории:	данные отсутствуют	
Условный номер земельного участка:	данные отсутствуют	
Сведения о принятии акта и (или) заключении договора, предусматривающих предоставление в соответствии с земельным законодательством исполнительным органом государственного органа власти или органом местного самоуправления, находящегося в государственной или муниципальной собственности земельного участка для строительства наемного дома социального использования или наемного дома коммерческого использования:	данные отсутствуют	
Сведения о том, что земельный участок или земельные участки образованы на основании решения об изъятии земельного участка и (или) расположенного на нем объекта недвижимости для государственных или муниципальных нужд:	данные отсутствуют	

полное наименование должности

подпись

инициалы, фамилия

М.П.

Земельный участок	
вид объекта недвижимости	
Лист № 3 раздела 1	Всего листов раздела 1 : 3
10.01.2022г. № КУВИ-001/2022-995295	Всего разделов: 7
Всего листов выписки: 10	
Кадастровый номер: 59:01:5010030:180	
Сведения о том, что земельный участок образован из земель или земельного участка, государственная собственность на которые не разграничена.	Земельный участок образован из земель или земельного участка, государственная собственность на которые не разграничена. В соответствии с Федеральным законом от 25 октября 2001 г. № 137-ФЗ "О введении в действие Земельного кодекса Российской Федерации" орган Администрации Пермский городской округ, город Пермь уполномочен на распоряжение таким земельным участком.
Сведения о наличии земельного спора о местоположении границ земельных участков:	данные отсутствуют
Статус записи об объекте недвижимости:	Сведения об объекте недвижимости имеют статус "актуальные"
Особые отметки:	Сведения об ограничениях права на объект недвижимости, обременениях данного объекта, не зарегистрированных в реестре прав, ограничений прав и обременений недвижимого имущества: вид ограничения (обременения): ограничения прав на земельный участок, предусмотренные статьями 56, 56.1 Земельного кодекса Российской Федерации; срок действия: с 02.10.2020; реквизиты документа-основания: постановление "Об утверждении Федеральных правил использования воздушного пространства Российской Федерации" от 11.03.2010 № 138 выдан: Правительство Российской Федерации. вид ограничения (обременения): ограничения прав на земельный участок, предусмотренные статьями 56, 56.1 Земельного кодекса Российской Федерации; срок действия: с 26.05.2021; реквизиты документа-основания: постановление «Об утверждении правил охраны газораспределительных сетей» от 20.11.2000 № 878 выдан: Правительство Пермского края; приказ "Об утверждении границ охранных зон газопроводов" от 30.04.2021 № 31-02-1-4-630 выдан: Министерство по управлению имуществом и градостроительной деятельности Пермского края. Земельный участок подлежит снятию с государственного кадастрового учета, если на него не будут зарегистрированы права. Сведения, необходимые для заполнения раздела: 2 - Сведения о зарегистрированных правах, отсутствуют.
Получатель выписки:	ДЕПАРТАМЕНТ ЗЕМЕЛЬНЫХ ОТНОШЕНИЙ АДМИНИСТРАЦИИ ГОРОДА ПЕРМИ

полное наименование должности

подпись

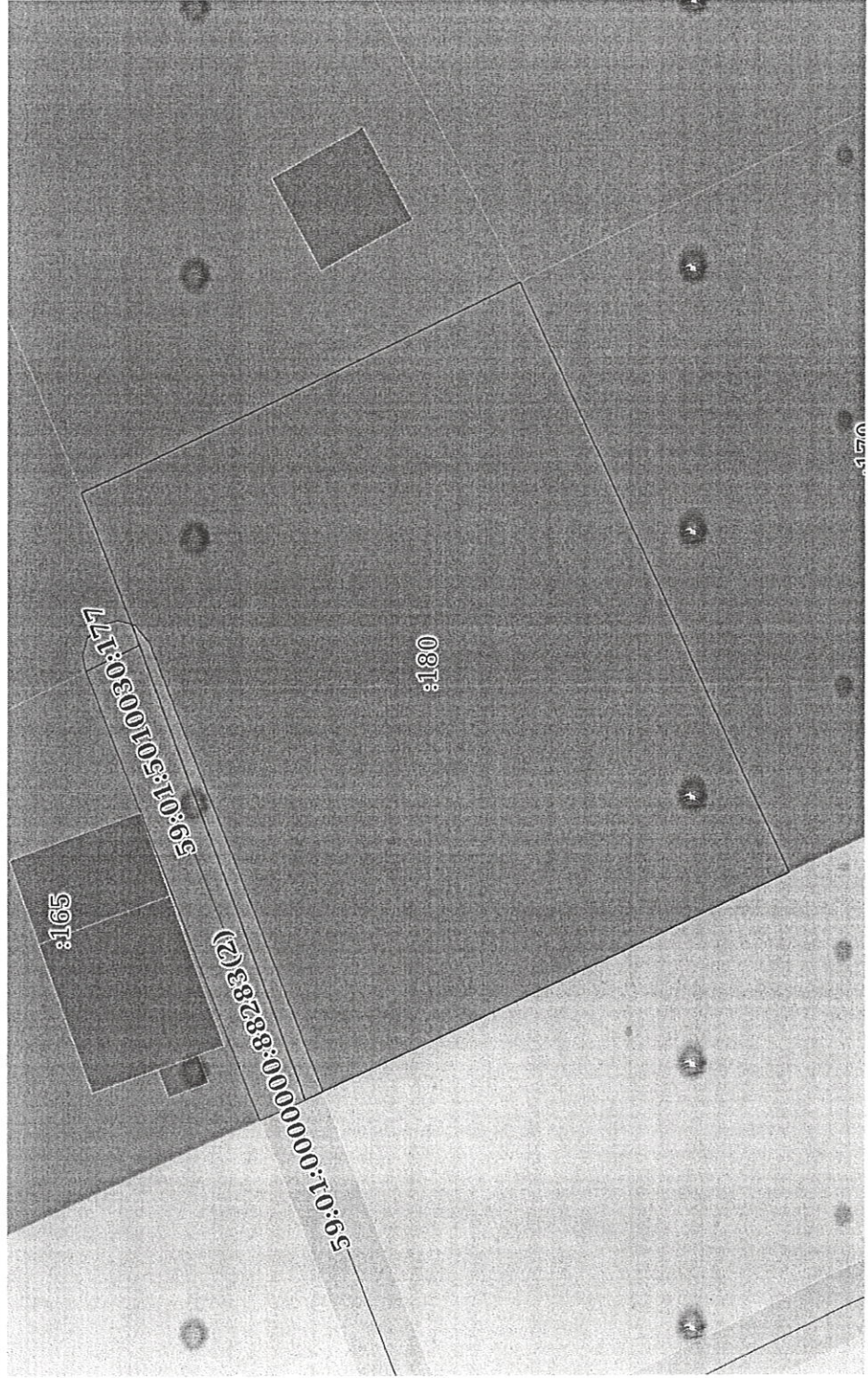
инициалы, фамилия

М.П.

Выписка из Единого государственного реестра недвижимости об объекте недвижимости
 Описание местоположения земельного участка

Земельный участок			
вид объекта недвижимости			
Лист № 1 раздела 3	Всего листов раздела 3: 1	Всего разделов: 7	Всего листов выписки: 10
10.01.2022г. № КУВИ-001/2022-995295			
Кадастровый номер: 59:01:5010030:180			

План (чертеж, схема) земельного участка



Масштаб 1:400		Условные обозначения:	
полное наименование должности		подпись	
		инициалы, фамилия	
		М.П.	

Выписка из Единого государственного реестра недвижимости об объекте недвижимости
Описание местоположения земельного участка

Земельный участок	
вид объекта недвижимости	
Лист № 1 раздела 3.1	Всего листов раздела 3.1: 1
Всего листов выписки: 10	
10.01.2022г. № КУВИ-001/2022-995295	
Кадастровый номер: 59:01:5010030:180	

№ п/п	№		Дирекционный угол	Горизонтальное проложение, м	Описание закрепления на местности	Кадастровые номера смежных участков	Сведения об адресах правообладателей смежных земельных участков
	начальная	конечная					
1	2	3	4	5	6	7	8
1	1.1.1	1.1.2	156°5.5'	3.28	данные отсутствуют	59:01:5010030:41	край Пермский, г Пермь, ул Калинина, д 50, кв 62
2	1.1.2	1.1.3	154°0.4'	24.69	данные отсутствуют	59:01:5010030:41	край Пермский, г Пермь, ул Калинина, д 50, кв 62
3	1.1.3	1.1.4	245°25.4'	37.51	данные отсутствуют	59:01:5010030:179	данные отсутствуют
4	1.1.3	1.1.3			данные отсутствуют	59:01:5010030:43	край Пермский, г Пермь, ул Калинина, д 50, кв 62
5	1.1.4	1.1.5	335°15.3'	30.7	данные отсутствуют	данные отсутствуют	данные отсутствуют
6	1.1.5	1.1.6	69°51.4'	27.79	данные отсутствуют	59:01:5010030:165	tema-pinigin2012@yandex.ru, 614111, Пермский край, г Пермь, ул. Уфимская, д. 4, кв. 215
7	1.1.6	1.1.1	69°2.5'	9.34	данные отсутствуют	59:01:5010030:49	marina_solovey_2014@mail.ru, 614066, край Пермский, г Пермь, ул Баумана, д 25А, кв 16

полное наименование должности	подпись	инициалы, фамилия

М.П.

Выписка из Единого государственного реестра недвижимости об объекте недвижимости
 Описание местоположения земельного участка

Земельный участок			
вид объекта недвижимости			
Лист № 1 раздела 3.2	Всего листов раздела 3.2: 1	Всего разделов: 7	Всего листов выписки: 10
10.01.2022г. № КУВИ-001/2022-995295			
Кадастровый номер: 59:01:5010030:180			

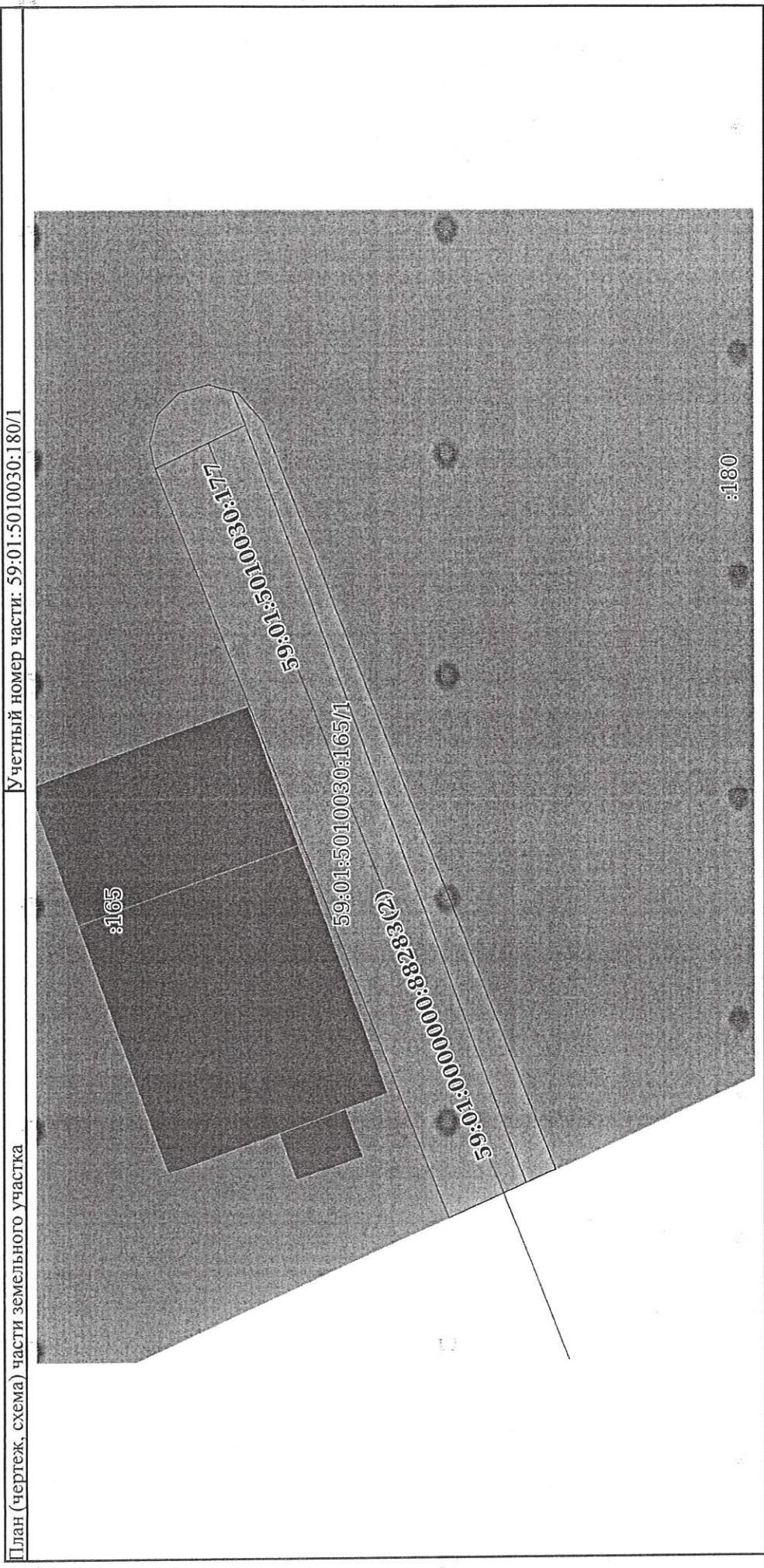
Сведения о характерных точках границы земельного участка				
Система координат 59.2				
Номер точки	Координаты, м		Описание закрепления на местности	Средняя квадратичная погрешность определения координат характерных точек грани земельного участка, м
	X	Y		
1	2	3	4	5
1	508941.89	2242010.28	Нет закрепления	0.1
2	508938.89	2242011.61	Нет закрепления	0.1
3	508916.7	2242022.43	Нет закрепления	0.1
4	508901.1	2241988.32	Нет закрепления	0.1
5	508928.98	2241975.47	Нет закрепления	0.1
6	508938.55	2242001.56	Нет закрепления	0.1
1	508941.89	2242010.28	Нет закрепления	0.1

полное наименование должности	подпись	инициалы, фамилия

М.П.

Выписка из Единого государственного реестра недвижимости об объекте недвижимости
Сведения о частях земельного участка

Земельный участок			
вид объекта недвижимости			
Лист № 1 раздела 4	Всего листов раздела 4: 1	Всего разделов: 7	Всего листов выписки: 10
10.01.2022г. № КУВИ-001/2022-995295			
Кадастровый номер: 59:01:5010030:180			



Масштаб 1:200	Условные обозначения:	
полное наименование должности	подпись	инициалы, фамилия
		М.П.

Выписка из Единого государственного реестра недвижимости об объекте недвижимости
Сведения о частях земельного участка

Земельный участок			
вид объекта недвижимости			
Лист № 1 раздела 4.1	Всего листов раздела 4.1: 2	Всего разделов: 7	Всего листов выписки: 10
10.01.2022г. № КУВИ-001/2022-995295			
Кадастровый номер: 59:01:5010030:180			

Учетный номер части	Площадь, м2	Содержание ограничения в использовании или ограничения права на объект недвижимости или обременения объекта недвижимости
1	2	3
59:01:5010030:180/1	24	<p>вид ограничения (обременения): ограничения прав на земельный участок, предусмотренные статьями 56, 56.1 Земельного кодекса Российской Федерации; Срок действия: с 2021-05-26; реквизиты документа-основания: постановление «Об утверждении правил охраны газораспределительных сетей» от 20.11.2000 № 878 выдан: Правительство Пермского края; приказ "Об утверждении границ охранных зон газопроводов" от 30.04.2021 № 31-02-1-4-630 выдан: Министерство по управлению имуществом и градостроительной деятельности Пермского края; Содержание ограничения (обременения): Согласно Постановления Правительства Российской Федерации от 20.11.2000 г. № 878 "Об утверждении Правил охраны газораспределительных сетей" п. 14. На земельные участки, входящие в охранные зоны газораспределительных сетей, в целях предупреждения их повреждения или нарушения условий их нормальной эксплуатации налагаются ограничения (обременения), которыми запрещается лицам, указанным в пункте 2 настоящих Правил: а) строить объекты жилищно-гражданского и производственного назначения; б) сносить и реконструировать мосты, коллекторы, автомобильные и железные дороги с расположенными на них газораспределительными сетями без предварительного выноса актов газопроводов по согласованию с эксплуатационными организациями; в) разрушать берегоукрепительные сооружения, водопропускные устройства, земляные и иные сооружения, предохраняющие газораспределительные сети от разрушений; г) перемещать, повреждать, засыпать и уничтожать опознавательные знаки, контрольно-измерительные пункты и другие устройства газораспределительных сетей; д) устраивать свалки и склады, разливать растворы кислот, солей, щелочей и других химически активных веществ; е) огораживать и перегораживать охранные зоны, препятствовать доступу персонала эксплуатационных организаций к газораспределительным сетям, проведению обслуживания и устранению повреждений газораспределительных сетей; ж) разводить огонь и размещать источники огня; з) рыть погребя, копать и обрабатывать почвусельскохозяйственными и меллиоративными орудиями и механизмами на глубину более 0,3 метра; и) открывать калитки и двери газорегуляторных пунктов, станций катодной и дренажной защиты, люки подземных колодцев, включать или отключать электроснабжение средств связи, освещения и систем телемеханики;</p> <p>к) набрасывать, приставлять и привязывать к опорам и надземным газопроводам, ограждениям и зданиям газораспределительных сетей посторонние предметы, лестницы, влезать на них; л) самовольно подключаться к газораспределительным сетям. п. 15. Лесохозяйственные, сельскохозяйственные и другие работы, не подпадающие под ограничения, указанные в пункте 14 настоящих Правил, и не связанные с нарушением земельного горизонта и обработкой почвы на глубину более 0,3 метра, производятся собственниками, владельцами или пользователями земельных участков в охранных зонах газораспределительной сети при условии предварительного письменного уведомления эксплуатационной организации не менее чем за 3 рабочих дня до начала работ. п. 16. Хозяйственная деятельность в охранных зонах газораспределительных сетей, не предусмотренная пунктами 14 и 15 настоящих Правил, при которой производится нарушение поверхности земельного участка и обработка почвы на глубину более 0,3 метра, Реестровый осуществляется на основании письменного разрешения эксплуатационной организации газораспределительных сетей.; Реестровый номер границы: 59:01-6.8125; Вид объекта реестра границ: Зона с особыми условиями использования территории; Вид зоны</p>

полное наименование должности

подпись

инициалы, фамилия

М.П.

Земельный участок	
вид объекта недвижимости	
Лист № 2 раздела 4.1	Всего листов раздела 4.1: 2
Всего листов выписки: 10	Всего разделов: 7
10.01.2022г. № КУВИ-001/2022-995295	
Кадастровый номер: 59:01:5010030:180	

Весь	<p>по документу: Охранная зона газопроводов низкого давления; Тип зоны: Охранная зона инженерных коммуникаций</p> <p>вид ограничения (обременения): ограничение прав на земельный участок, предусмотренные статьями 56, 56.1 Земельного кодекса Российской Федерации; Срок действия: с 2020-10-02; реквизиты документа-основания: постановление "Об утверждении Федеральных правил использования воздушного пространства Российской Федерации" от 11.03.2010 № 138 выдан: Правительство Российской Федерации (обременения): Постановление Правительства РФ от 11.03.2010 N 138 "Об утверждении Федеральных правил использования воздушного пространства Российской Федерации"; "Запрещается размещать в полосах воздушных подходов на удалении до 30 км, а вне полос воздушных подходов - до 15 км от контрольной точки аэродрома объекты выбросов (размещения) отходов, животноводческие фермы, скотобойни и другие объекты, способствующие привлечению и массовому скоплению птиц."; Реестровый номер границы: 59:32-6.553; Вид объекта реестра границ: Зона с особыми условиями использования территории; Вид зоны по документу: Зона с особыми условиями использования - Приаэродромная территория аэродрома Большое Савино; Тип зоны: Охранная зона транспорта</p>
------	---

полное наименование должности	подпись	инициалы, фамилия

М.П.

Выписка из Единого государственного реестра недвижимости об объекте недвижимости
Сведения о частях земельного участка

Земельный участок		
вид объекта недвижимости		
Лист № 1 раздела 4.2	Всего листов раздела 4.2: 1	Всего разделов: 7
Всего листов выписки: 10		
10.01.2022г. № КУВИ-001/2022-995295		
Кадастровый номер: 59:01:5010030:180		

Сведения о характерных точках границы части (частей) земельного участка
Учетный номер части: 59:01:5010030:180/1

Номер точки	Координаты, м.		Описание закрепления на местности	Средняя квадратичная погрешность определения координат характерных точек границ земельного участка, м
	X	Y		
1	2	3	4	5
1	508927.96	2241975.94	-	-
2	508928.98	2241975.47	-	-
3	508938.55	2242001.56	-	-
4	508939	2242002.73	-	-
5	508938.82	2242002.68	-	-
6	508937.96	2242001.68	-	-
1	508927.96	2241975.94	-	-

Система координат

полное наименование должности	подпись	инициалы, фамилия

М.П.

Федеральная служба государственной
регистрации, кадастра и картографии

Заявителю (ДЕПАРТАМЕНТ
ЗЕМЕЛЬНЫХ ОТНОШЕНИЙ
АДМИНИСТРАЦИИ ГОРОДА
ПЕРМИ)

Уведомление об отсутствии в Едином
государственном реестре недвижимости
запрашиваемых сведений

12 января 2022г.

№ КУВИ-001/2022-2022015

На основании запроса от 11.01.2022,
поступившего на рассмотрение 12.01.2022,
в соответствии с частью 12 статьи 62 Федерального закона от 13 июля 2015 г. N 218-ФЗ "О
государственной регистрации недвижимости" уведомляем, что в Едином государственном
реестре недвижимости отсутствует запрошенная Вами информация.

1	Вид запрашиваемой информации:	выписка из ЕГРН об объекте недвижимости
2	Содержание запроса:	Вид объекта недвижимости: Здание. Описание объекта недвижимости: адрес: г. Пермь, Свердловский район, ул. Бродовское кольцо, 142; дополнительная информация: назначение: Жилой дом.
3	Причины направления уведомления:	отсутствие в ЕГРН сведений об объекте недвижимости

Учреждения юстиции по государственной регистрации прав на недвижимое имущество и сделок с ним, правопреемниками которых являются соответствующие управления Росреестра, приступили к проведению государственной регистрации прав на недвижимое имущество и сделок с ним с дат, указанных на официальном сайте Росреестра в информационно-телекоммуникационной сети "Интернет".

полное наименование должности	подпись	инициалы, фамилия

М.П.

Федеральная служба государственной
регистрации, кадастра и картографии

Заявителю (ДЕПАРТАМЕНТ
ЗЕМЕЛЬНЫХ ОТНОШЕНИЙ
АДМИНИСТРАЦИИ ГОРОДА
ПЕРМИ)

Уведомление об отсутствии в Едином
государственном реестре недвижимости
запрашиваемых сведений

12 января 2022г.

№ КУВИ-001/2022-202249

На основании запроса от 11.01.2022,
поступившего на рассмотрение 12.01.2022,
в соответствии с частью 12 статьи 62 Федерального закона от 13 июля 2015 г. N 218-ФЗ "О
государственной регистрации недвижимости" уведомляем, что в Едином государственном
реестре недвижимости отсутствует запрошенная Вами информация.

1	Вид запрашиваемой информации:	выписка из ЕГРН об объекте недвижимости
2	Содержание запроса:	Вид объекта недвижимости: Здание. Описание объекта недвижимости: адрес: г. Пермь, Свердловский район, ул. Бродовское кольцо, 142; дополнительная информация: назначение: Жилой дом.
3	Причины направления уведомления:	отсутствие в ЕГРН сведений об объекте недвижимости

Учреждения юстиции по государственной регистрации прав на недвижимое имущество и сделок с ним, правопреемниками которых являются соответствующие управления Росреестра, приступили к проведению государственной регистрации прав на недвижимое имущество и сделок с ним с дат, указанных на официальном сайте Росреестра в информационно-телекоммуникационной сети "Интернет".

полное наименование должности	подпись	инициалы, фамилия

М.П.

Федеральная служба государственной
регистрации, кадастра и картографии

Заявителю (ДЕПАРТАМЕНТ
ЗЕМЕЛЬНЫХ ОТНОШЕНИЙ
АДМИНИСТРАЦИИ ГОРОДА
ПЕРМИ)

Уведомление об отсутствии в Едином
государственном реестре недвижимости
запрашиваемых сведений

12 января 2022г.

№ КУВИ-001/2022-2020694

На основании запроса от 11.01.2022,
поступившего на рассмотрение 12.01.2022,
в соответствии с частью 12 статьи 62 Федерального закона от 13 июля 2015 г. N 218-ФЗ "О
государственной регистрации недвижимости" уведомляем, что в Едином государственном
реестре недвижимости отсутствует запрошенная Вами информация.

1	Вид запрашиваемой информации:	выписка из ЕГРН об объекте недвижимости
2	Содержание запроса:	Вид объекта недвижимости: Объект незавершённого строительства. Описание объекта недвижимости: адрес: г. Пермь, Свердловский район, ул. Бродовское кольцо, 142.
3	Причины направления уведомления:	отсутствие в ЕГРН сведений об объекте недвижимости

Учреждения юстиции по государственной регистрации прав на недвижимое имущество и сделок с ним, правопреемниками которых являются соответствующие управления Росреестра, приступили к проведению государственной регистрации прав на недвижимое имущество и сделок с ним с дат, указанных на официальном сайте Росреестра в информационно-телекоммуникационной сети "Интернет".

полное наименование должности	подпись	инициалы, фамилия

М.П.



АДМИНИСТРАЦИЯ ГОРОДА ПЕРМИ
НАЧАЛЬНИК ДЕПАРТАМЕНТА
ГРАДОСТРОИТЕЛЬСТВА И АРХИТЕКТУРЫ
РАСПОРЯЖЕНИЕ

12.11.2020

059-22-01-03/2-1102

**О присвоении адресов объектам
адресации**

В соответствии с постановлениями Правительства Российской Федерации от 19 ноября 2014 г. № 1221 «Об утверждении Правил присвоения, изменения и аннулирования адресов», от 22 мая 2015 г. № 492 «О составе сведений об адресах, размещаемых в государственном адресном реестре, порядке межведомственного информационного взаимодействия при ведении государственного адресного реестра, о внесении изменений и признании утратившими силу некоторых актов правительства Российской Федерации», решением Пермской городской Думы от 27 сентября 2011 г. № 193 «О создании департамента градостроительства и архитектуры администрации города Перми», постановлением администрации города Перми от 06 апреля 2009 г. № 191 «Об адресном реестре города Перми»:

1. Объектам адресации:

1.1. земельному участку с кадастровым номером 59:01:5010030:180 площадью 1089 кв. м, расположенному в Свердловском районе, присвоен адрес: Российская Федерация, Пермский край, Пермский городской округ, г. Пермь, ж/р Ново-Бродовский, ул. Бродовское кольцо, з/у 142;

1.2. земельному участку с кадастровым номером 59:01:5010016:161 площадью 949 кв. м, расположенному в Свердловском районе, присвоен адрес: Российская Федерация, Пермский край, Пермский городской округ, г. Пермь, ж/р Ново-Бродовский, ул. Зимняя, з/у 78;

1.3. земельному участку с кадастровым номером 59:01:5010045:176 площадью 806 кв. м, расположенному в Свердловском районе, присвоен адрес: Российская Федерация, Пермский край, Пермский городской округ, г. Пермь, ж/р Ново-Бродовский, ул. Кленовая, з/у 130б;

1.4. земельному участку с кадастровым номером 59:01:5010023:179 площадью 1294 кв. м, расположенному в Свердловском районе, присвоен адрес: Российская Федерация, Пермский край, Пермский городской округ, г. Пермь, ж/р Ново-Бродовский, ул. Утренняя, з/у 7б.

2. Местоположение объектов адресации указано согласно приложениям 1, 2, 3, 4 к настоящему распоряжению.

3. Отделу ведения адресного реестра в течение 3 рабочих дней со дня вступления в силу настоящего распоряжения внести настоящее распоряжение в государственный адресный реестр.

4. Настоящее распоряжение вступает в силу со дня подписания.

5. Контроль за исполнением настоящего распоряжения возложить на заместителя начальника департамента градостроительства и архитектуры администрации города Перми Сюткина В.Г.



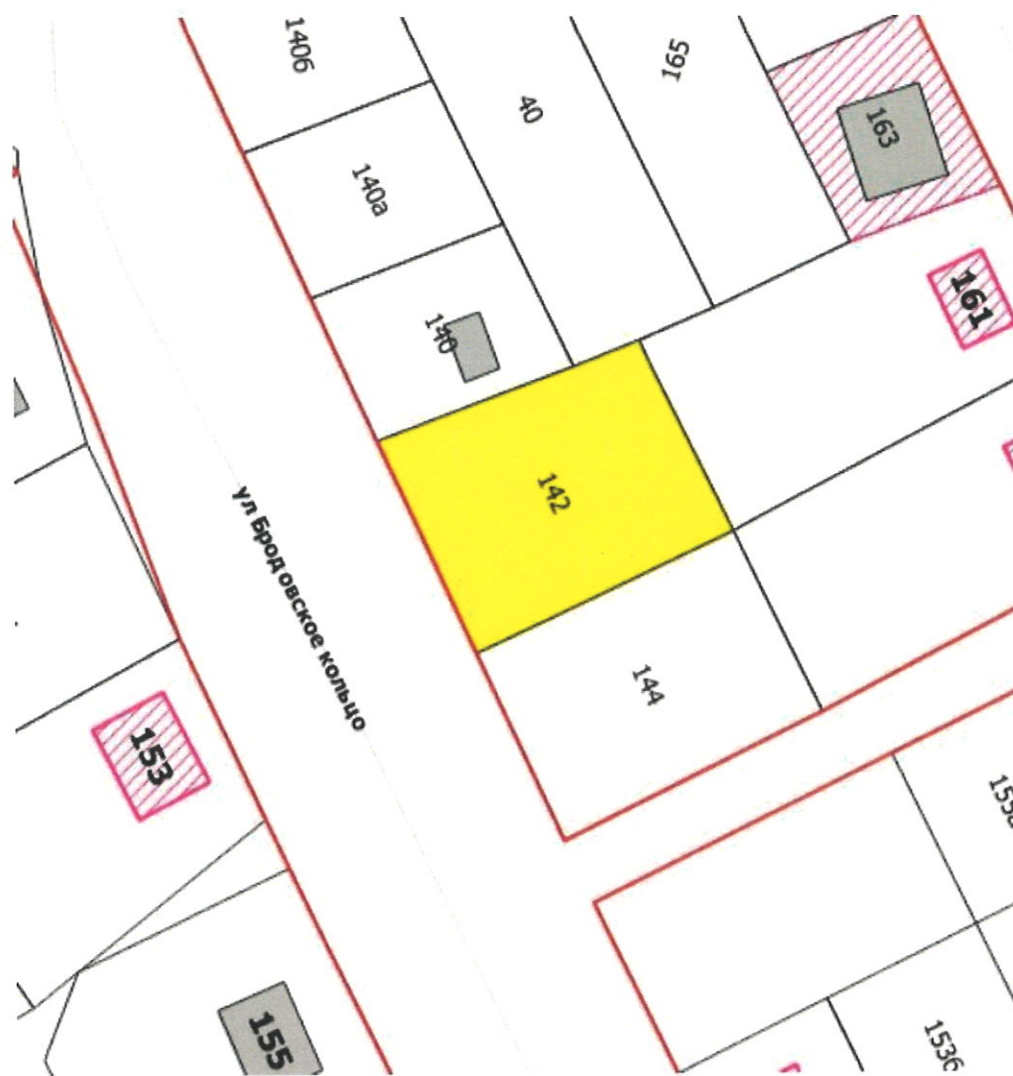
М.В. Норова

Приложение 1
к распоряжению начальника
департамента градостроительства
и архитектуры администрации
города Перми

12.11.2020

059-22-01-03/2-1102

Схема местоположения объекта адресации



М 1:1000

110-18763 № 05.11.2020 г.

на № 110-22128 от 29.10.2020 г.

Начальнику
Департамента градостроительства
и архитектуры
Администрации г. Перми

Норовой М.В.

614000, г. Пермь,
ул. Сибирская, 15

*О выдаче технических условий
на конкурсную площадку*

Уважаемая Мария Викторовна!

В ответ на Ваш запрос № И-059-22-01-20/2-1278 от 28.10.2020 г. о выдаче технических условий для формирования пакета конкурсной документации под индивидуальное жилищное строительство на земельных участках с кадастровым номером **59:01:5010036:137**, расположенном по переулку **2-му Ромашковому**;
с кадастровым номером **59:01:5010030:180**, расположенном по ул. Бродовское кольцо,
с кадастровым номером **59:01:5010016:161**, расположенном по ул. Зимняя;
с кадастровым номером **59:01:5010045:176**, расположенном по ул. Кленовая;
с кадастровым номером **59:01:5010023:179**, расположенном по ул. Утренняя в Свердловском районе г.Перми (далее – Объект), с предполагаемым водопотреблением – 1,0 м³/сут на каждый земельный участок, сообщаем следующее.

В районе указанных Вами земельных участков по переулку 2-му Ромашковому, по ул. Бродовское кольцо, по ул. Зимняя, по ул. Кленовая, по ул. Утренняя, отсутствуют централизованные сети водоснабжения и водоотведения, эксплуатируемые ООО «Новогор-Прикамье».

Ближайшие сети водоснабжения, эксплуатируемые ООО «НОВОГОР-Прикамье», располагаются в районе здания по Бродовскому тракту, 15, ориентировочно на расстоянии – 10 км от выше указанных земельных участков соответственно.

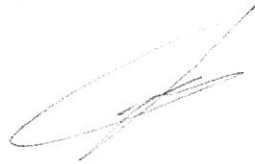
Ближайшие сети водоотведения, эксплуатируемые ООО «НОВОГОР-Прикамье», располагаются в районе зданий по ул. Героев Хасана, 109/2, ориентировочно на расстоянии – 10,65 км от выше указанных земельных участков соответственно.



При проектировании может быть применен альтернативный способ водоснабжения без подключения к централизованной системе водоснабжения (от скважины) и альтернативный способ канализования, без подключения к централизованной системе канализации г. Перми (отвод стоков на локальные очистные сооружения, канализование в выгребную яму с последующим вывозом стоков спец. машинами), которые должны соответствовать всем нормативным требованиям Российской Федерации.

Технический директор

Исп.: В.Н. Каюрова, тел. +7 (342) 210-06-20 доб. 2235



А.А. Политов

23.11.2020

№ ПЭ/ПГЭС/01-22/1671

614016, г. Пермь, ул. Камчатовская, д. 26
Тел.: (342) 233-02-48, Факс: (342) 233-27-07
E-mail: pe-pges@rosseti-ural.ru

На _____

от _____

И.о. начальника управления
территориального
планирования и механизмов
реализации
Департамента градостроительства и
архитектуры администрации города
Перми
С. В. Коротковой

Сибирская ул., д. 15,
г. Пермь, 614000

О представлении информации

Уважаемая Светлана Витальевна!

В ответ на Ваши обращения:

- от 21.10.2020 № 059-22-01-20/2-1240;
- от 28.10.2020 № 059-22-01-20/2-1279;
- от 28.10.2020 № 059-22-01-20/2-1282;
- от 28.10.2020 № 059-22-01-20/2-1290;
- от 29.10.2020 № 059-22-01-20/2-1302 ПО ПГЭС филиала ОАО «МРСК Урала» - «Пермэнерго» сообщает о наличии технической возможности технологического присоединения энергопринимающих устройств объектов с предполагаемым электропотреблением:

Предполагаемый адрес размещения	Кадастровый номер земельного участка	Схема	Мощность, кВт
Свердловский р-н, ул. Осенняя, 54	59:01:5010015:9	ТП-6477	15
Орджоникидзевский р-н, ул. Январская, 94	59:01:3810140:18	ТП-4121	15
Орджоникидзевский р-н, ул. Никопольская, 15	59:01:3810131:3	ТП-4120	15
Свердловский р-н, ул. Пасечная, 15	59:01:5010056:25	ТП-6777	15

Орджоникидзевский р-н, ул. Писарева	59:01:2912534:210	ТП-4433	15
Орджоникидзевский р-н, ул. Бакинских Комиссаров, 83	59:01:3812867:126	ТП-4380	15
Мотовилихинский р-н, ул. Некрасова	59:01:3911427:159	ТП-2003	15
Кировский р-н, ул. Черниговская, 7	59:01:1713123:375	РП-100	250
Ленинский р-н, ул. Лабинская	59:01:3218014:140	ТП-1658	15
Индустриальный р-н, ул. 1-я Уражайная	59:01:4613889:191	ТП-7002	15
Индустриальный р-н, ул. 2-я Пыжевская	59:01:4613906:215	ТП-7121	15
Свердловский р-н, пер. 2-й Ромашковый	59:01:5010036:137	ТП-0395(6)	15
Свердловский р-н, ул. Бродовское кольцо	59:01:5010030:180	ТП-6486	15
Свердловский р-н, ул. Зимняя	59:01:5010016:161	ТП-6477	15
Свердловский р-н, ул. Кленовая	59:01:5010045:176	ТП-6477	15
Свердловский р-н, ул. Утренняя	59:01:5010023:179	ТП-0394(6)	15

В соответствии с «Правилами технологического присоединения...», утвержденными постановлением Правительства Российской Федерации № 861 от 27.12.2004 года (в посл. редакции) (далее – Правила), конкретные технические условия на энергоснабжение объекта будут разработаны в составе договора о технологическом присоединении.

Плата за технологическое присоединение энергопринимающих устройств устанавливается исходя из стоимости мероприятий по технологическому присоединению, размер платы определяется по утвержденным тарифам согласно постановлению РСТ Пермского края от 30.12.2019 № 213-тп (в последней редакции).

Для заключения договора на технологическое присоединение необходимо представить письменную заявку с приложением необходимых документов и сведений, указанных в п. 9 Правил.

Дополнительно сообщаем, что электроснабжение объектов, размещаемых на указанных площадках, возможно будет осуществить при условии строительства питающих линий электропередач 0,4 кВ на основании договора об осуществлении технологического присоединения объекта к

электрическим сетям филиала «Пермэнерго» (при подготовке ГПЗУ необходимо предусмотреть трассы для строительства ЛЭП 0,4 кВ).

Обращаем Ваше внимание, что проектирование и строительство электросетевых объектов займет время, заявку на технологическое присоединение следует подать заблаговременно.

Подать заявку на технологическое присоединение возможно через единый федеральный портал электросетевых услуг группы компаний «Россети» на сайте: <https://портал-тп.рф> или через Мобильное приложение ПАО «Россети».)

Начальник ОТП



А. С. Жвакин



Акционерное общество
«Газпром газораспределение Пермь»
(АО «Газпром газораспределение Пермь»)

Пермский филиал

ул. Уральская, д. 104, г. Пермь,
Пермский край, Российская Федерация, 614107
тел.: +7 (342) 262-79-07, факс: +7 (342) 262-79-09, +7 (342) 282-52-76
e-mail: post@pf.ugaz.ru
ОКПО 03295605, ОГРН 1025900512670, ИНН 5902183841, КПП 590602001
28.10.2020 № *1792-7498*
на № ПФ-11324 от 28.10.2020

О технической возможности
подключения

Департамент градостроительства и архитектуры

Администрации города Перми
И.о. начальника
управления территориального
планирования и механизмов
реализации
С.В. Коротковой

614000, г. Пермь,
ул. Сибирская, д.15
тел. 8(342)212-72-57
e-mail: dga@gorodperm.ru

Уважаемая Светлана Витальевна!

В ответ на Ваше письмо исх. № 059-22-01-20/2-1277 от 28.10.2020 (вх. № ПФ-11324 от 28.10.2020г.) сообщаю, что техническая возможность подключения объектов капитального строительства, которые располагаются (будут располагаться) на земельном участке с кад. № 59:01:4613889:191 (г. Пермь, Индустриальный район, ул. 1-я Урожайная) с предполагаемой максимальной нагрузкой (часовым расходом газа) 8 м³/час, на земельном участке с кад. № 59:01:46133906:215 (г. Пермь, Индустриальный район, ул. 2-я Пыжевская) с предполагаемой максимальной нагрузкой (часовым расходом газа) 8 м³/час, на земельном участке с кад. № 59:01:5010036:137 (г. Пермь, Свердловский район, пер. 2-й Ромашковый) с предполагаемой максимальной нагрузкой (часовым расходом газа) 8 м³/час, на земельном участке с кад. № 59:01:5010030:180 (г. Пермь, Свердловский район, ул. Бродовское кольцо) с предполагаемой максимальной нагрузкой (часовым расходом газа) 8 м³/час, на земельном участке с кад. № 59:01:5010016:161 (г. Пермь, Свердловский район, ул. Зимняя) с предполагаемой максимальной нагрузкой (часовым расходом газа) 8 м³/час, на земельном участке с кад. № 59:01:5010045:176 (г. Пермь, Свердловский район, ул. Кленовая) с предполагаемой максимальной нагрузкой (часовым расходом газа) 8 м³/час, на земельном участке с кад. № 59:01:5010023:179 (г. Пермь, Свердловский район, ул. Утренняя) с предполагаемой максимальной нагрузкой (часовым расходом газа) 8 м³/час, имеется.

Для рассмотрения вопроса о предоставлении технических условий на подключение (технологическое присоединение) Заявителю, намеревающемуся осуществить подключение к газораспределительным сетям объектов капитального строительства необходимо направить в адрес Пермского филиала АО «Газпром газораспределение Пермь» (через почтовый ящик,

Исп.Куварзина Т.В.
Тел.: 262-79-21

расположенный по адресу: г. Пермь, ул. Уральская, д. 104, 1 этаж, либо по электронной почте: post@pf.ugaz.ru) Запрос о предоставлении технических условий и пакет документов в соответствии с п. 7,8 Правил подключения (технологического присоединения) объектов капитального строительства к сетям газораспределения, утвержденных Постановлением Правительства РФ №1314 от 30.12.2013 (в ред. от 19.03.2020г.), далее по тексту – Правил подключения.

Запрос о предоставлении технических условий может быть дополнен просьбой о выдаче информации о размере платы за подключение (технологическое присоединение) объекта капитального строительства к газораспределительным сетям (п. 13(1) Правил подключения).

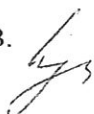
Для рассмотрения вопроса о технической возможности подключения объектов капитального строительства, которые располагаются (будут располагаться) на земельном участке с кад. № 59:01:5110141:327 (г. Пермь, Свердловский район, ул. Мира) с предполагаемой максимальной нагрузкой (часовым расходом газа) 8 м³/час к существующим сетям газораспределения Вам необходимо обратиться в Пермский районный филиал АО «Газпром газораспределение Пермь» по адресу: г. Пермь, ул. Оверятская, 54.

Главный инженер



И.В. Бухаринов

Исп.Куварзина Т.В.
Тел.: 262-79-21





АДМИНИСТРАЦИЯ ГОРОДА ПЕРМИ
УПРАВЛЕНИЕ ПО ЭКОЛОГИИ
И ПРИРОДОПОЛЬЗОВАНИЮ

Ул. Советская, 22, г. Пермь, 614000
Тел./факс (342) 210-99-91
E-mail: uer@gorodperm.ru
<http://www.prirodaperm.ru>
ОКПО 52254767, ОГРН 102590051461,
ИНН 5904082510

Победителю конкурса

№ _____
На № _____ от _____

Перечень мероприятий по охране окружающей среды № 295 от 25.11.2020

Наименование и адрес объекта – Строительство индивидуального жилого дома по ул.Бродовское кольцо (кад.н. 59:01:5010016:180) в Свердловском районе города Перми.

Инициатор деятельности – Победитель конкурса.

Условия строительства:

1. Проектом предусмотреть:

1.1. Максимальное сохранение существующих деревьев.

1.2. Снос деревьев, попадающих под пятно застройки, вести на основании акта комиссионного обследования зеленых насаждений в соответствии с решением Пермской городской Думы от 26.08.2014 г. № 155. Указанный акт должен быть составлен на основании проектной документации. Остальные деревья сохранить.

1.3. Восстановление зеленых насаждений вести в соответствии с решением Пермской городской Думы от 26 августа 2014 г. № 155.

1.4. Сбор и отвод ливневых вод с использованием вариантов решений в зависимости от:

- наличия централизованной системы ливневой канализации;
- площади водосбора с учетом транзитных вод с прилегающей территории;
- угла наклона рельефа, включающий прилегающие территории;
- применения иных решений равномерного отвода поверхностного стока с запрашиваемой территории на прилегающие территории.

1.5. Определение видов образующихся отходов и мест их размещения на период эксплуатации.

1.6. Конкретные мероприятия по охране окружающей среды на период строительства, включая:

- установку временного защитного ограждения строительной площадки,
- ограждение существующих зеленых насаждений, не попадающих под пятно застройки,
- прокладку коммуникаций осуществлять на расстоянии не менее 2 м от ствола дерева, чтобы не повредить корневую систему,
- не использовать приствольные круги существующих деревьев (Ø 1м) под складирование материалов и установки временных сооружений,
- определение видов и объемов образующихся отходов и мест их размещения,
- систематический вывоз отходов,
- недопущение загрязнения атмосферы, почвы и подземных вод,
- предотвращение выноса грязи автотранспортом, выезжающим со строительной площадки.

Срок действия перечня мероприятий - 3 года.

И.о.начальника управления

А.Г.Зеленин



АДМИНИСТРАЦИЯ
ГОРОДА ПЕРМИ
ДЕПАРТАМЕНТ ДОРОГ
И БЛАГОУСТРОЙСТВА

Ленина ул., д. 25, Пермь, 614000
тел./факс (342) 212-62-80
e-mail:ddb@gorodperm.ru
http://www.gorodperm.ru

Начальнику управления
территориального планирования и
механизмов реализации
департамента градостроительства
и архитектуры администрации
города Перми
Коротковой С.В.

11.11.2020 № 059-24-01-36/3-2455
059-22-01-20/3-4277 10.11.2020 г.
На № _____ от _____

**Заключение о возможности
размещения объектов**

Уважаемая Светлана Витальевна!

Департамент дорог и благоустройства администрации города Перми считает возможным предоставление земельных участков:

- с кадастровым номером 59:01:5110141:327 по ул. Мира в мкр. Новые Ляды площадью 1295 кв. м;
 - с кадастровым номером 59:01:4613889:191 по ул. 1-я Урожайная в Индустриальном районе города Перми площадью 948 кв. м;
 - с кадастровым номером 59:01:4613906:215 по ул. 2-я Пыжевская в Индустриальном районе города Перми площадью 1395 кв. м;
 - с кадастровым номером 59:01:5010036:137 по пер. 2-й Ромашковый в Свердловском районе города Перми площадью 711 кв. м;
 - с кадастровым номером 59:01:5010030:180 по ул. Бродовское кольцо в Свердловском районе города Перми площадью 1089 кв. м;
 - с кадастровым номером 59:01:5010016:161 по ул. Зимняя в Свердловском районе города Перми площадью 949 кв. м;
 - с кадастровым номером 59:01:5010045:176 по ул. Кленовая в Свердловском районе города Перми площадью 806 кв. м;
 - с кадастровым номером 59:01:5010023:179 по ул. Утренняя в Свердловском районе города Перми площадью 1294 кв. м;
- под индивидуальное жилищное строительство, и земельного участка с кадастровым номером 59:01:4410846:4, площадью 1153 кв. м по ул. Нефтяников, 40 в Индустриальном районе города Перми для строительства объекта общественного питания, при следующих условиях.

Поверхностный водоотвод решить проектом без подтопления смежных территорий, в соответствии с действующими нормативно-правовыми актами и природоохранным законодательством.

Предусмотреть электроосвещение территории объекта.

Стоянку для временного хранения транспорта разместить в границах отведенного под строительство участка вне территории общего пользования.

Предусмотреть ликвидацию разрушений, а также повреждений существующего дорожного покрытия.

Для земельных участков под индивидуальное жилищное строительство (59:01:5110141:327, 59:01:4613889:191, 59:01:4613906:215, 59:01:5010036:137, 59:01:5010030:180, 59:01:5010016:161, 59:01:5010045:176, 59:01:5010023:179) предусмотреть присоединение к улично-дорожной сети в щебеночном покрытии.

Для земельного участка под строительства объекта общественного питания (59:01:4410846:4) предусмотреть присоединение к улично-дорожной сети в асфальтобетонном покрытии.

Предусмотреть наружное освещение подъезда до территории земельного участка отведенного под застройку.

Согласовать в МКУ «Пермская дирекция дорожного движения» проект организации дорожного движения(ул.Пермская, 2а, тел. 212-47-51).

Получить от владельца автомобильной дороги согласие на размещение примыкающего подъезда к дороге.

С уважением,
первый заместитель начальника департамента

С.И. Красильников





**АДМИНИСТРАЦИЯ
ГОРОДА ПЕРМИ
ДЕПАРТАМЕНТ
ОБЩЕСТВЕННОЙ
БЕЗОПАСНОСТИ**

Сибирская ул., д. 10, Пермь, 614000
тел./факс (342) 212-31-25
e-mail: dob@gorodperm.ru
http://www.gorodperm.ru

30.08.2021 № 059-10-01-27/3-1002

На № 059-22-01-20/3-3060 от 20.08.2021

О направлении информации

Начальнику отдела
градостроительной подготовки
территорий управления
территориального планирования и
механизмов реализации
департамента градостроительства
и архитектуры администрации
города Перми
Никулину А.В.

Уважаемый Александр Владимирович!

В ответ на обращение департамента градостроительства и архитектуры администрации города Перми, связанное с формированием пакетов аукционной документации с целью предоставления земельных участков для индивидуального жилищного строительства, сообщаем следующее:

- 59:01:5010036:137 площадью 711 кв. м по пер. 2-й Ромашковый, 16 в Свердловском районе города Перми;

Ближайшее подразделение противопожарной службы расположено по ул. Балхашская, 135 (СПСЧ-8 10-ПСО).

Объекты общественной безопасности, отнесенные к объектам полиции, помещения для аварийно-спасательных служб и (или) аварийно-спасательных формирований на указанной территории отсутствуют. Ближайший участковый пункт полиции расположен по адресу: город Пермь, ул. Братская, 104.

В настоящее время потребность в обеспечении служебными помещениями участковых уполномоченных полиции, аварийно-спасательных служб и (или) аварийно-спасательных формирований в указанном микрорайоне отсутствует, строительство (приобретение) в 3-хлетнем бюджетном цикле не планируется.

Ближайший источник пожарного водоснабжения находится на расстоянии более 850 м (на территории ЖК «Янтарный» (ул. Виноградная 22-24), таким образом, в настоящее время планируемый к предоставлению на аукционе земельный участок не соответствует требованиям пожарной безопасности в части обеспечения ИПВ.

При межевании, планировке и размещении объектов капитального строительства на вышеуказанной территории необходимо соблюдать нормы и требования действующего законодательства: Федеральных законов от 21 декабря 1994 г. № 69-ФЗ «О пожарной безопасности» и от 22 июля 2008 г. №



123-ФЗ «Технический регламент о требованиях пожарной безопасности», Региональных нормативов градостроительного проектирования «Расчетные показатели обеспеченности населения Пермского края объектами пожарной охраны», утвержденных постановлением Правительства Пермского края от 22 июля 2016 г. № 489-п, Свода правил 8.13130.2020 «Системы противопожарной защиты. Источники наружного противопожарного водоснабжения. Требования пожарной безопасности», Свода правил 4.13130 «Системы противопожарной защиты. Ограничение распространения пожара на объектах защиты. Требования к объемно-планировочным и конструктивным решениям»:

- обеспечив здания, сооружения, а также территории организаций источниками противопожарного водоснабжения для тушения пожаров (пожарные водосемы (резервуары) находящихся в радиусе – 200 м, пожарные гидранты надлежит размещать с учетом прокладки рукавных линий длиной не более 200 м по дорогам с твердым покрытием);

- обеспечив требуемое расстояние до существующих строений для обеспечения подъезда и разворота пожарной техники, а также соответствующую ширину проездов для пожарной техники (в зависимости от высоты зданий или сооружений должна составлять не менее: 3,5 метров – при высоте зданий или сооружений до 13,0 метров включительно; 4,2 метра – при высоте здания от 13,0 до 46,0 метров включительно; 6,0 метров - при высоте здания более 46 метров);

и иной документации, касающейся норм противопожарной безопасности.

Объекты общественной безопасности, отнесенные к объектам полиции, помещениям для аварийно-спасательных служб и (или) аварийно-спасательных формирований, на указанной территории отсутствуют.

Объекты гражданской обороны и организации, отнесенные к категории по гражданской обороне, на рассматриваемой территории отсутствуют. Планом гражданской обороны строительство объектов гражданской обороны не предусмотрено.

По информации, предоставленной министерством территориальной безопасности Пермского края, указанная территория попадает в зону возможного химического заражения.

На указанной территории оконечные устройства системы оповещения населения города Перми отсутствуют, необходимо предусматривать размещение сиренно-речевых узлов системы оповещения согласно пунктам 6.38, 6.39 СП 165.1325800.2014 «Свод правил. Инженерно-технические мероприятия по гражданской обороне. Актуализированная редакция СНиП 2.01.51-90».

- 59:01:5010023:179 площадью 1294 кв. м по ул. Утренняя, 76 в Свердловском районе города Перми;

Ближайшее подразделение противопожарной службы расположено по ул. Балхашская, 135 (СПСЧ-8 10-ПСО).

Объекты общественной безопасности, отнесенные к объектам полиции, помещения для аварийно-спасательных служб и (или) аварийно-спасательных



формирований на указанной территории отсутствуют. Ближайший участковый пункт полиции расположен по адресу: город Пермь, ул. Братская, 104.

В настоящее время потребность в обеспечении служебными помещениями участковых уполномоченных полиции, аварийно-спасательных служб и (или) аварийно-спасательных формирований в указанном микрорайоне отсутствует, строительство (приобретение) в 3-хлетнем бюджетном цикле не планируется.

Ближайший источник пожарного водоснабжения находится на расстоянии более 1600 м (на территории ЖК «Янтарный» (ул. Виноградная 22-24), таким образом, в настоящее время планируемый к предоставлению на аукционе земельный участок не соответствует требованиям пожарной безопасности в части обеспечения ИПВ.

При межевании, планировке и размещении объектов капитального строительства на вышеуказанной территории необходимо соблюдать нормы и требования действующего законодательства: Федеральных законов от 21 декабря 1994 г. № 69-ФЗ «О пожарной безопасности» и от 22 июля 2008 г. № 123-ФЗ «Технический регламент о требованиях пожарной безопасности», Региональных нормативов градостроительного проектирования «Расчетные показатели обеспеченности населения Пермского края объектами пожарной охраны», утвержденных постановлением Правительства Пермского края от 22 июля 2016 г. № 489-п, Свода правил 8.13130.2020 «Системы противопожарной защиты. Источники наружного противопожарного водоснабжения. Требования пожарной безопасности», Свода правил 4.13130 «Системы противопожарной защиты. Ограничение распространения пожара на объектах защиты. Требования к объемно-планировочным и конструктивным решениям»:

- обеспечив здания, сооружения, а также территории организаций источниками противопожарного водоснабжения для тушения пожаров (пожарные водоемы (резервуары) находящихся в радиусе – 200 м, пожарные гидранты надлежит размещать с учетом прокладки рукавных линий длиной не более 200 м по дорогам с твердым покрытием);

- обеспечив требуемое расстояние до существующих строений для обеспечения подъезда и разворота пожарной техники, а также соответствующую ширину проездов для пожарной техники (в зависимости от высоты зданий или сооружений должна составлять не менее: 3,5 метров – при высоте зданий или сооружений до 13,0 метров включительно; 4,2 метра – при высоте здания от 13,0 до 46,0 метров включительно; 6,0 метров - при высоте здания более 46 метров);

и иной документации, касающейся норм противопожарной безопасности.

Объекты гражданской обороны и организации, отнесенные к категории по гражданской обороне, на рассматриваемой территории отсутствуют. Планом гражданской обороны строительство объектов гражданской обороны не предусмотрено.

По информации, предоставленной министерством территориальной безопасности Пермского края, указанная территория попадает в зону возможного химического заражения.



На указанной территории оконечные устройства системы оповещения населения города Перми отсутствуют, необходимо предусматривать размещение сиренно-речевых узлов системы оповещения согласно пунктам 6.38, 6.39 СП 165.1325800.2014 «Свод правил. Инженерно-технические мероприятия по гражданской обороне. Актуализированная редакция СНиП 2.01.51-90».

- 59:01:5010030:180 площадью 1089 кв. м по ул. Бродовской кольцо, 142 в Свердловском районе города Перми;

Ближайшее подразделение противопожарной службы расположено по ул. Балхашская, 135 (СПСЧ-8 10-ПСО).

Объекты общественной безопасности, отнесенные к объектам полиции, помещения для аварийно-спасательных служб и (или) аварийно-спасательных формирований на указанной территории отсутствуют. Ближайший участковый пункт полиции расположен по адресу: город Пермь, ул. Братская, 104.

В настоящее время потребность в обеспечении служебными помещениями участковых уполномоченных полиции, аварийно-спасательных служб и (или) аварийно-спасательных формирований в указанном микрорайоне отсутствует, строительство (приобретение) в 3-хлетнем бюджетном цикле не планируется.

Ближайший источник пожарного водоснабжения находится на расстоянии более 1150 м (на территории ЖК «Янтарный» (ул. Виноградная 22-24), таким образом, в настоящее время планируемый к предоставлению на аукционе земельный участок не соответствует требованиям пожарной безопасности в части обеспечения ИПВ.

При межевании, планировке и размещении объектов капитального строительства на вышеуказанной территории необходимо соблюдать нормы и требования действующего законодательства: Федеральных законов от 21 декабря 1994 г. № 69-ФЗ «О пожарной безопасности» и от 22 июля 2008 г. № 123-ФЗ «Технический регламент о требованиях пожарной безопасности», Региональных нормативов градостроительного проектирования «Расчетные показатели обеспеченности населения Пермского края объектами пожарной охраны», утвержденных постановлением Правительства Пермского края от 22 июля 2016 г. № 489-п, Свода правил 8.13130.2020 «Системы противопожарной защиты. Источники наружного противопожарного водоснабжения. Требования пожарной безопасности», Свода правил 4.13130 «Системы противопожарной защиты. Ограничение распространения пожара на объектах защиты. Требования к объемно-планировочным и конструктивным решениям»:

- обеспечив здания, сооружения, а также территории организаций источниками противопожарного водоснабжения для тушения пожаров (пожарные водоемы (резервуары) находящихся в радиусе – 200 м, пожарные гидранты надлежит размещать с учетом прокладки рукавных линий длиной не более 200 м по дорогам с твердым покрытием);

- обеспечив требуемое расстояние до существующих строений для обеспечения подъезда и разворота пожарной техники, а также

соответствующую ширину проездов для пожарной техники (в зависимости от высоты зданий или сооружений должна составлять не менее: 3,5 метров – при высоте зданий или сооружений до 13,0 метров включительно; 4,2 метра – при высоте здания от 13,0 до 46,0 метров включительно; 6,0 метров - при высоте здания более 46 метров);

и иной документации, касающейся норм противопожарной безопасности.

Объекты гражданской обороны и организации, отнесенные к категории по гражданской обороне, на рассматриваемой территории отсутствуют. Планом гражданской обороны строительство объектов гражданской обороны не предусмотрено.

По информации, предоставленной министерством территориальной безопасности Пермского края, указанная территория попадает в зону возможного химического заражения.

На указанной территории оконечные устройства системы оповещения населения города Перми отсутствуют, необходимо предусматривать размещение сиренно-речевых узлов системы оповещения согласно пунктам 6.38, 6.39 СП 165.1325800.2014 «Свод правил. Инженерно-технические мероприятия по гражданской обороне. Актуализированная редакция СНиП 2.01.51-90».

- 59:01:4811017:113 площадью 549 кв. м по ул. Апрельская, 296 в Свердловском районе города Перми;

Ближайшее подразделение противопожарной службы расположено по ул. Балхашская, 135 (СПСЧ-8 10-ПСО).

Объекты общественной безопасности, отнесенные к объектам полиции, помещения для аварийно-спасательных служб и (или) аварийно-спасательных формирований на указанной территории отсутствуют. Ближайший участковый пункт полиции расположен по адресу: город Пермь, ул. Братская, 104.

В настоящее время потребность в обеспечении служебными помещениями участковых уполномоченных полиции, аварийно-спасательных служб и (или) аварийно-спасательных формирований в указанном микрорайоне отсутствует, строительство (приобретение) в 3-хлетнем бюджетном цикле не планируется.

Ближайший источник пожарного водоснабжения находится на расстоянии более 350 м (ул. Клубная 2), таким образом, в настоящее время планируемый к предоставлению на аукционе земельный участок не соответствует требованиям пожарной безопасности в части обеспечения ИПВ.

При межевании, планировке и размещении объектов капитального строительства на вышеуказанной территории необходимо соблюдать нормы и требования действующего законодательства: Федеральных законов от 21 декабря 1994 г. № 69-ФЗ «О пожарной безопасности» и от 22 июля 2008 г. № 123-ФЗ «Технический регламент о требованиях пожарной безопасности», Региональных нормативов градостроительного проектирования «Расчетные показатели обеспеченности населения Пермского края объектами пожарной охраны», утвержденных постановлением Правительства Пермского края от 22





АДМИНИСТРАЦИЯ
ГОРОДА ПЕРМИ
ДЕПАРТАМЕНТ ЖИЛИЩНО-
КОММУНАЛЬНОГО
ХОЗЯЙСТВА

Ленина ул., д. 34, Пермь, 614000
тел./факс (342) 212-29-55
e-mail: communal@gorodperm.ru
http://www.gorodperm.ru

Заместителю начальника
департамента градостроительства
и архитектуры администрации
города Перми
Сюткину В.Г.

08.09.2021 № 059-04-17/3-1246-ри

На № 059-22-01-20/3-3059 от 20.08.2021

О направлении информации из
Схем В и В

Уважаемый Владимир Геннадьевич!

Рассмотрев Ваши письма, о предоставлении информации учтены ли мероприятия по строительству сетей водоснабжения и водоотведения в Схемах водоснабжения и водоотведения города Перми, утвержденных постановлением администрации города Перми от 28.12.2018 № 1085, на период до 2028 года (далее – Схемы) на территориях указанных в письмах, сообщаем следующее.

Земельный участок	Мероприятия, предусмотренные в Схемах
59:01:5010036:137 площадью 711 кв. м по пер. 2-й Ромашковый, 16 в Свердловском районе города Перми	Схемами не предусмотрено строительство сетей водоснабжения и водоотведения.
59:01:5010023:179 площадью 1294 кв. м по ул. Утренняя, 76 в Свердловском районе города Перми	Схемами не предусмотрено строительство сетей водоснабжения и водоотведения.
59:01:5010030:180 площадью 1089 кв. м по ул. Бродовской кольцо, 142 в Свердловском районе города Перми	Схемами не предусмотрено строительство сетей водоснабжения и водоотведения.
59:01:4811017:113 площадью 549 кв. м по ул. Апрельская, 296 в Свердловском районе города Перми	Схемами предусмотрено строительство сетей водоснабжения в мкр. Голый Мыс с 2024 года. Для определения технической возможности подключения объекта капитального строительства к сетям водоснабжения необходимо обратиться к гарантирующей организации для проведения гидравлического расчета.
59:01:4211111:125 площадью 1101 кв. м по ул. Обросова, 67 в Мотовилихинском районе города Перми	Схемами предусмотрено строительство сетей водоснабжения в мкр. Костарево с 2024 года. Для определения технической возможности подключения объекта капитального строительства к сетям водоснабжения необходимо обратиться к гарантирующей организации для проведения гидравлического расчета.
59:01:2912626:138 площадью 613 кв. м по ул. Кабельщиков, 436 в Орджоникидзевском районе города	Схемами предусмотрено строительство сетей водоснабжения и водоотведения в мкр. Гайва с 2024 года. Для определения технической возможности подключения объекта

Сумьянова Марина Анатольевна
212 14 39



Перми	капитального строительства к сетям водоснабжения и водоотведения необходимо обратиться к гарантирующей организации для проведения гидравлического расчета.
59:01:3210126:140 площадью 1378 кв. м мкр. Ново-Гайвинский, 33а в Орджоникидзевском районе города Перми	Схемами предусмотрено строительство сетей водоснабжения и водоотведения в мкр. Новогайвинский с 2024 года. Для определения технической возможности подключения объекта капитального строительства к сетям водоснабжения и водоотведения необходимо обратиться к гарантирующей организации для проведения гидравлического расчета.
59:01:2310086:181 площадью 1032 кв. м по ул. Нижнемостовая, 55г в Орджоникидзевском районе города Перми	Схемами предусмотрено строительство сетей водоотведения в дер. Нижне-Мостовая с 2024 года.
59:01:3810198:141 площадью 901 кв. м по ул. Волоколамская, 49а в Орджоникидзевском районе города Перми	Схемами предусмотрено строительство сетей водоотведения в мкр. Кислотные Дачи. Для определения технической возможности подключения объекта капитального строительства к сетям водоснабжения и водоотведения необходимо обратиться к гарантирующей организации для проведения гидравлического расчета.
59:01:1713048:174 площадью 518 кв. м по ул. Керченская, 62а в Кировском районе города Перми	Схемами не предусмотрено строительство сетей водоснабжения и водоотведения. Для определения технической возможности подключения объекта капитального строительства к сетям водоснабжения и водоотведения необходимо обратиться к гарантирующей организации для проведения гидравлического расчета.
59:01:5111556:26 площадью 719 кв. м по ул. Куйбышева, 68 Свердловского района мкр. Новые Ляды	Схемами предусмотрено строительство сетей водоснабжения и водоотведения в мкр. Новые Ляды с 2024 года. Для определения технической возможности подключения объекта капитального строительства к сетям водоснабжения и водоотведения необходимо обратиться к гарантирующей организации для проведения гидравлического расчета.
59:01:4613895:199 площадью 627 кв. м по ул. 1-я Красавинская, 38б в Индустриальном районе города Перми	Схемами предусмотрено строительство сетей водоотведения в мкр. Верхние Муллы с 2024 года. Для определения технической возможности подключения объекта капитального строительства к сетям водоснабжения и водоотведения необходимо обратиться к гарантирующей организации для проведения гидравлического расчета.

С уважением,
первый заместитель начальника



О.Л. Белоусов





ГОСУДАРСТВЕННАЯ ИНСПЕКЦИЯ
ПО ОХРАНЕ ОБЪЕКТОВ КУЛЬТУРНОГО
НАСЛЕДИЯ ПЕРМСКОГО КРАЯ

Ул. 25 Октября, д. 18а, г. Пермь, 614000
Тел. (342) 212-05-29, факс (342) 212-05-88
E-mail: info@giokn.permkrai.ru
ОКПО 15529947, ОГРН 1175958018576
ИНН/КПП 5902043202/590201001

11.12.2020 № Исх55-01-17.2-549

059-22-01-20/2-1360 10.11.2020
На № _____ от _____

По возможности размещения
объектов на испрашиваемых
земельных участках в г. Перми

Начальнику управления
территориального
планирования и механизмов
реализации департамента
градостроительства и
архитектуры администрации
города Перми
Коротковой С.В.

Уважаемая Светлана Витальевна!

Рассмотрев Ваш запрос, Государственная инспекция по охране объектов культурного наследия Пермского края сообщает следующее.

На момент обращения в границах земельных участков, испрашиваемых под индивидуальное жилищное строительство:

- с кадастровым номером 59:01:5110141:327 по ул. Мира в мкр. Новые Ляды площадью 1295 кв. м;
- с кадастровым номером 59:01:4613889:191 по ул. 1-я Урожайная в Индустриальном районе города Перми площадью 948 кв. м;
- с кадастровым номером 59:01:4613906:215 по ул. 2-я Пыжевская в Индустриальном районе города Перми площадью 1395 кв. м;
- с кадастровым номером 59:01:5010036:137 по пер. 2-й Ромашковый в Свердловском районе города Перми площадью 711 кв. м;
- с кадастровым номером 59:01:5010030:180 по ул. Бродовское кольцо в Свердловском районе города Перми площадью 1089 кв. м;
- с кадастровым номером 59:01:5010016:161 по ул. Зимняя в Свердловском районе города Перми площадью 949 кв. м;
- с кадастровым номером 59:01:5010045:176 по ул. Кленовая в Свердловском районе города Перми площадью 806 кв. м;
- с кадастровым номером 59:01:5010023:179 по ул. Утренняя в Свердловском районе города Перми площадью 1294 кв. м;

– для строительства объекта общественного питания по ул. Нефтяников, 40 в Индустриальном районе города Перми с кадастровым номером 59:0164410846:4 площадью 1153 кв. м,

объекты культурного наследия, включенные в единый государственный реестр, либо выявленные объекты культурного наследия, а также объекты, обладающие признаками объекта культурного наследия, отсутствуют.

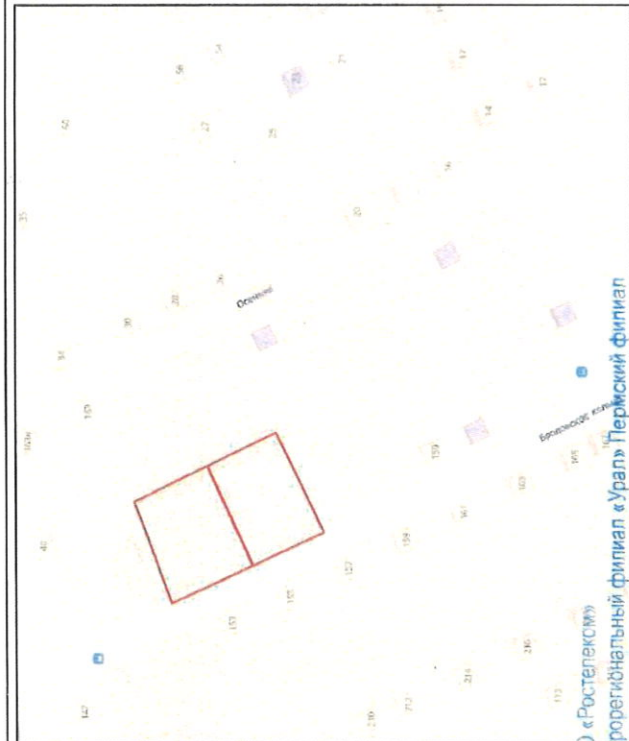
Участки расположены вне зон охраны и защитных зон объектов культурного наследия. В соответствии с федеральными законами ограничения для размещения капитальных объектов на испрашиваемых участках, по условиям охраны объектов культурного наследия, не имеются.

Заместитель начальника



Д.А. Изосимов

Вильданов Родион Фаясович
212 50 96



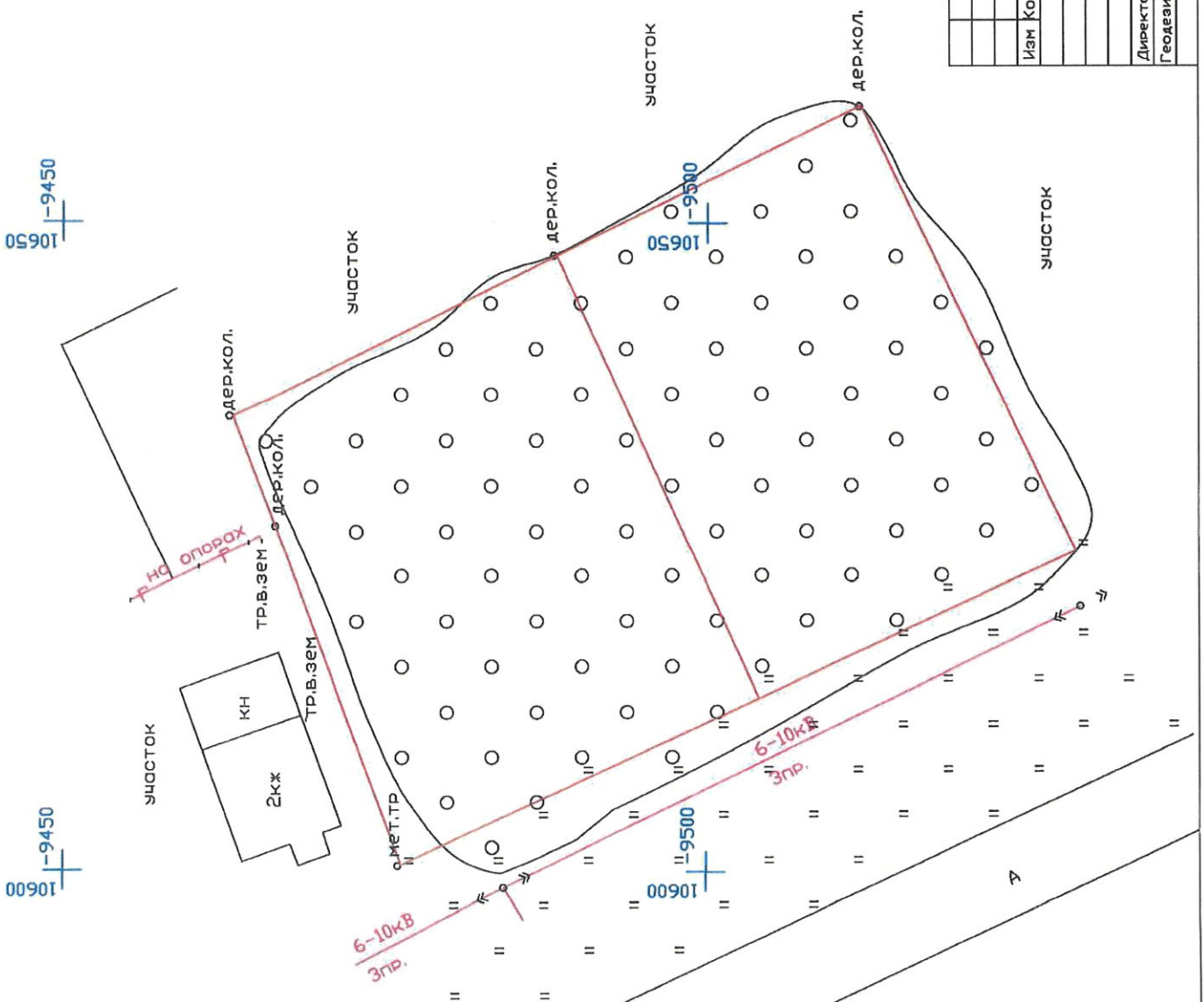
ПАФ «Ростелеком»
 Магистральный филиал «Урал» Пермский филиал
 Группа технического учета (Отдел клиентского сервиса)
 СОГЛАСОВАНО

№ 2883 от 6.04.2018

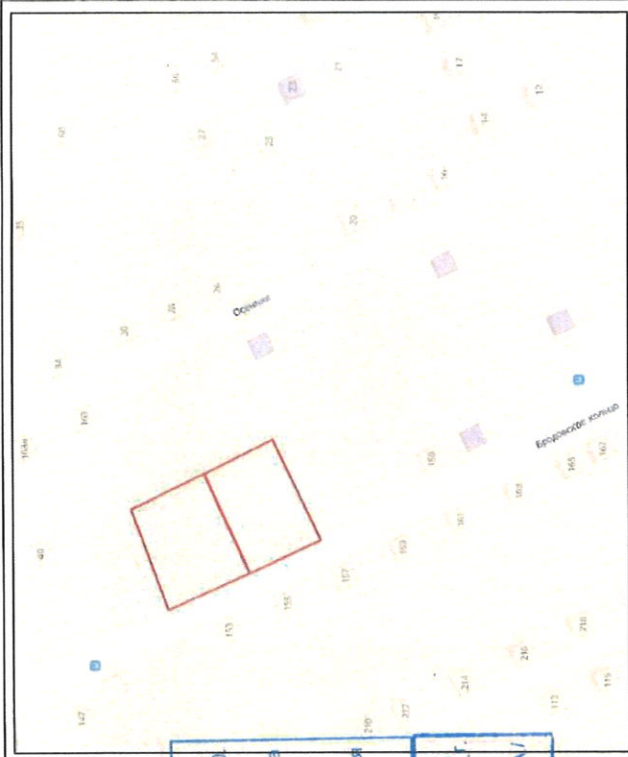
Вызов представителя ГЦТЭТ г. Пермь до начала работ по телефону ул. Подлесная, д. 45

Сергей РТК к.ма.
Сергей РТК след.

Условные обозначения
 — граница земельного участка
 + Система координат: СК Г, Пермь



Изм	Кол	Имст	Док	Подпись	Дата
Директор	Евдолина	Е.С.		06.20	
Геодазист	Костяева	Р.В.		06.20	
Геодезическая съемка для межевания			СТАДИЯ	ЛИСТ	ЛИСТОВ
				1	1
			МКУ		
			"Институт территориального планирования"		
ПЛАН М 1:500					



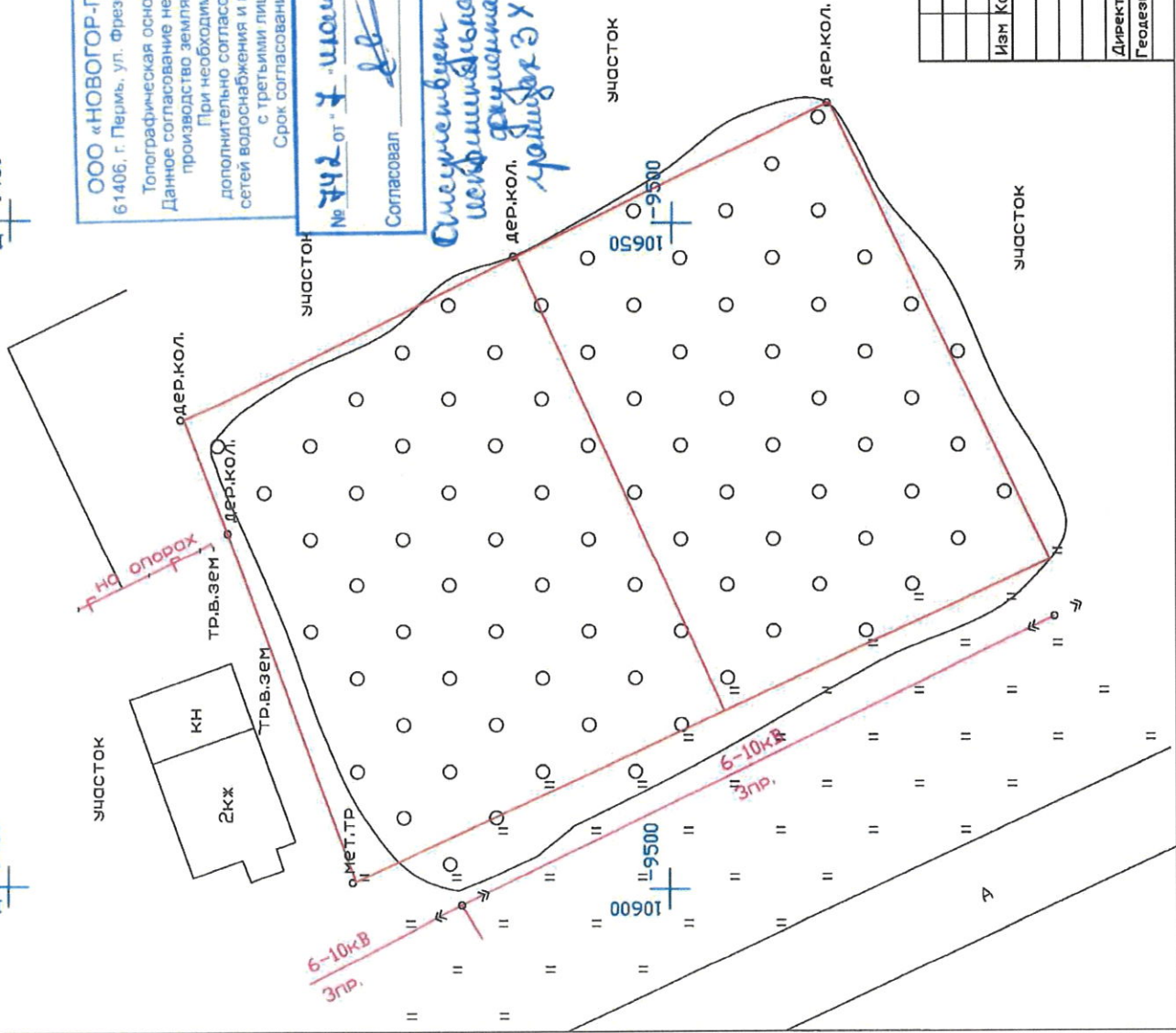
ООО «НОВОГОР-Прикамье»
 61406, г. Пермь, ул. Фрезеровщиков, 50
 Топографическая основа уточнена.
 Данное согласование не дает права на
 производство земляных работ.
 При необходимости
 дополнительно согласовать наличие
 сетей водоснабжения и водоотведения
 с третьими лицами.
 Срок согласования 1 год.

№ 742 от 7 июля 2010
 Согласовал *[Signature]* /Соколова Е.А./

*Осуществлен
 геодезический
 замер ЭХ*

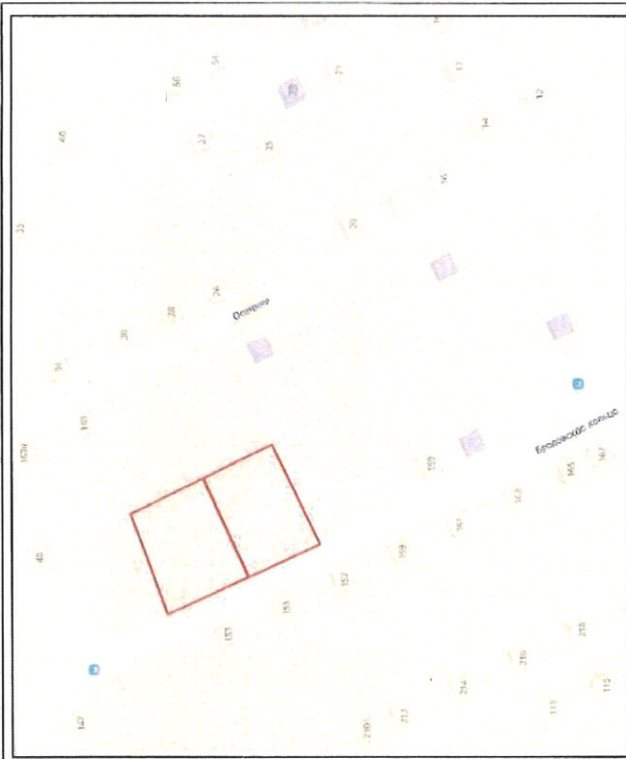
10650
 -9450

10600
 -9450



Условные обозначения
 — граница земельного участка
 + Система координат: СК г. Пермь

Изм	Кол	Лист	Док	Подпись	Дата	
Геодезическая съемка земельных участков по адресу: г. Пермь, Свердловский район, ул. Бродовское кольцо						
Геодезическая съемка для межевания						
				СТАДИЯ	ЛИСТ	ЛИСТОВ
					1	1
				МКУ		
				"Институт территориального планирования"		
				ПЛАН М 1:500		
				06.20		
Директор Енолина Е.С.						
Геодезист Костяев Р.В.				06.20		



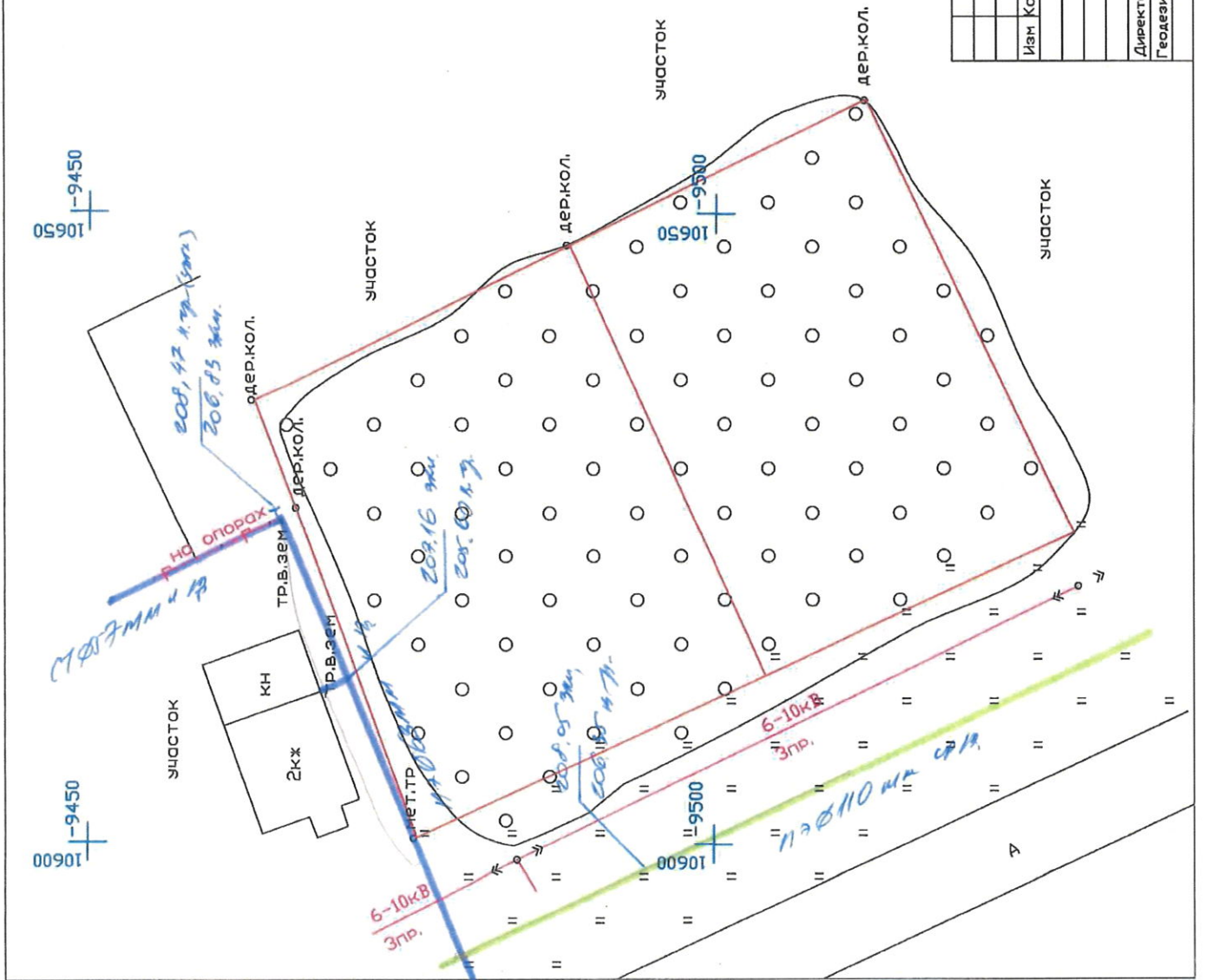
АО «Газпром Газораспределение Пермь»
Пермский филиал
Производственно-технический отдел
СОГЛАСОВАНО
№ 06 от 10 июня 2020 г.
Исполнитель: [подпись]
Подпись: [подпись]

УСЛОВНЫЕ ОБОЗНАЧЕНИЯ

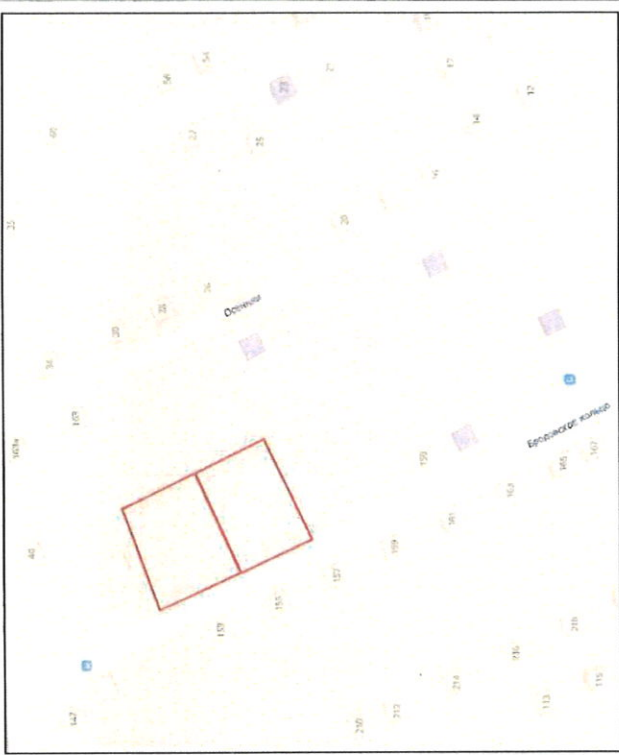
— граница земельного участка



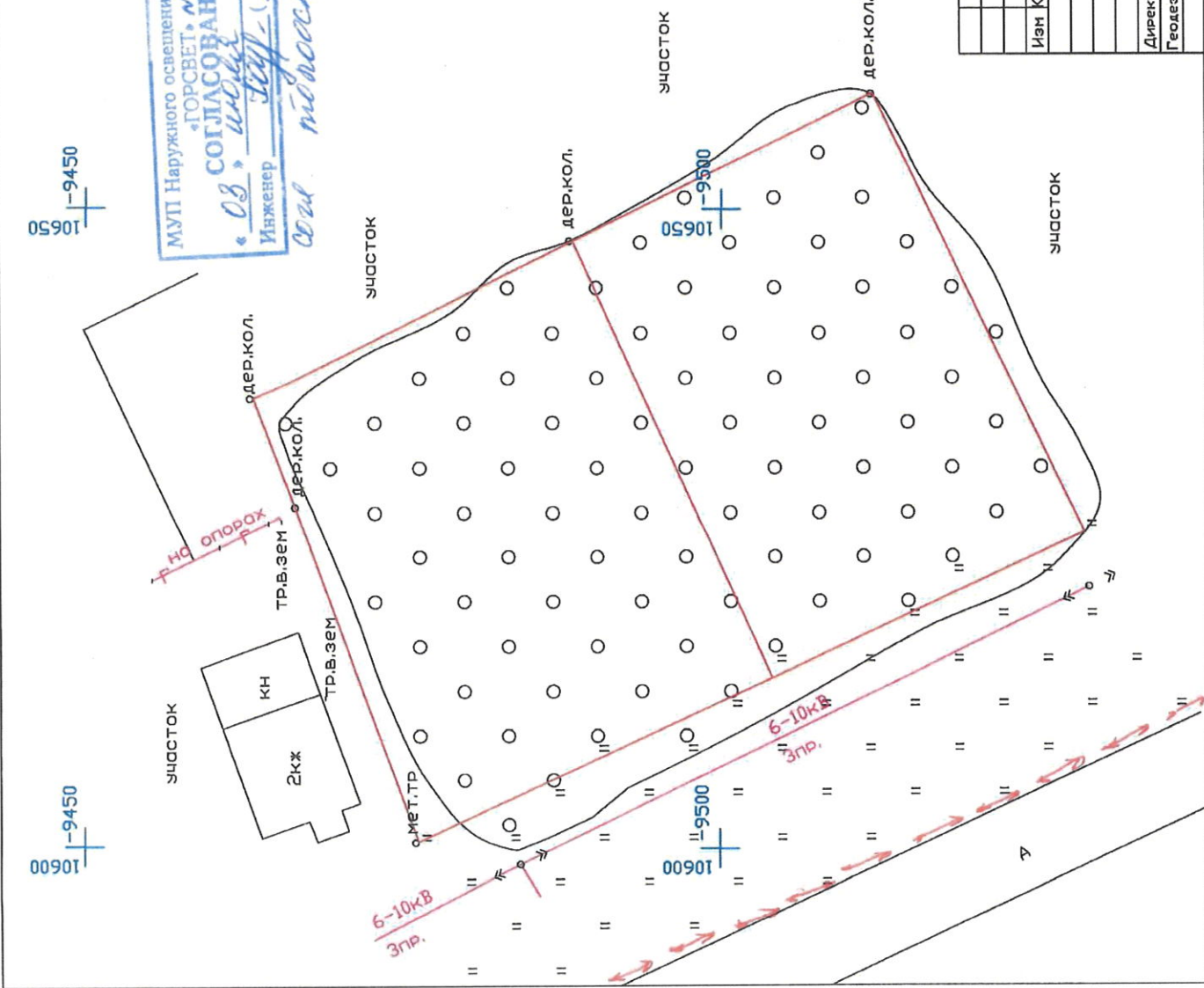
+ Система координат: СК г. Пермь



Изм.	Кол.	Лист	Док.	Подпись	Дата
Геодзическая съемка земельных участков по адресу: г. Пермь, Свердловский район, ул. Бродовское кольцо					
Геодзическая съемка для межевания					
СТАДИЯ			ЛИСТ	1	1
Директор			Емелина Е.С.	06.20	
Геодзист			Костяев Р.В.	06.20	
ПЛАН М 1:500			"Институт территориального планирования"		

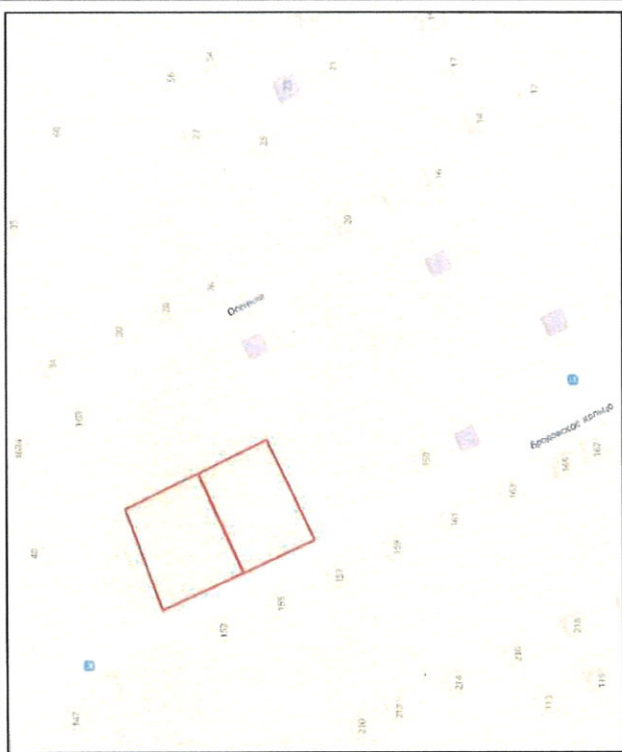


МУП Наружного освещения г. Перми
 ГОРСВЕТ, № 1869
СОГЛАСОВАНО
 03. июля 20 10. г.
 Инженер *Степ. (Степанов)*
Сид. (Сидоров)



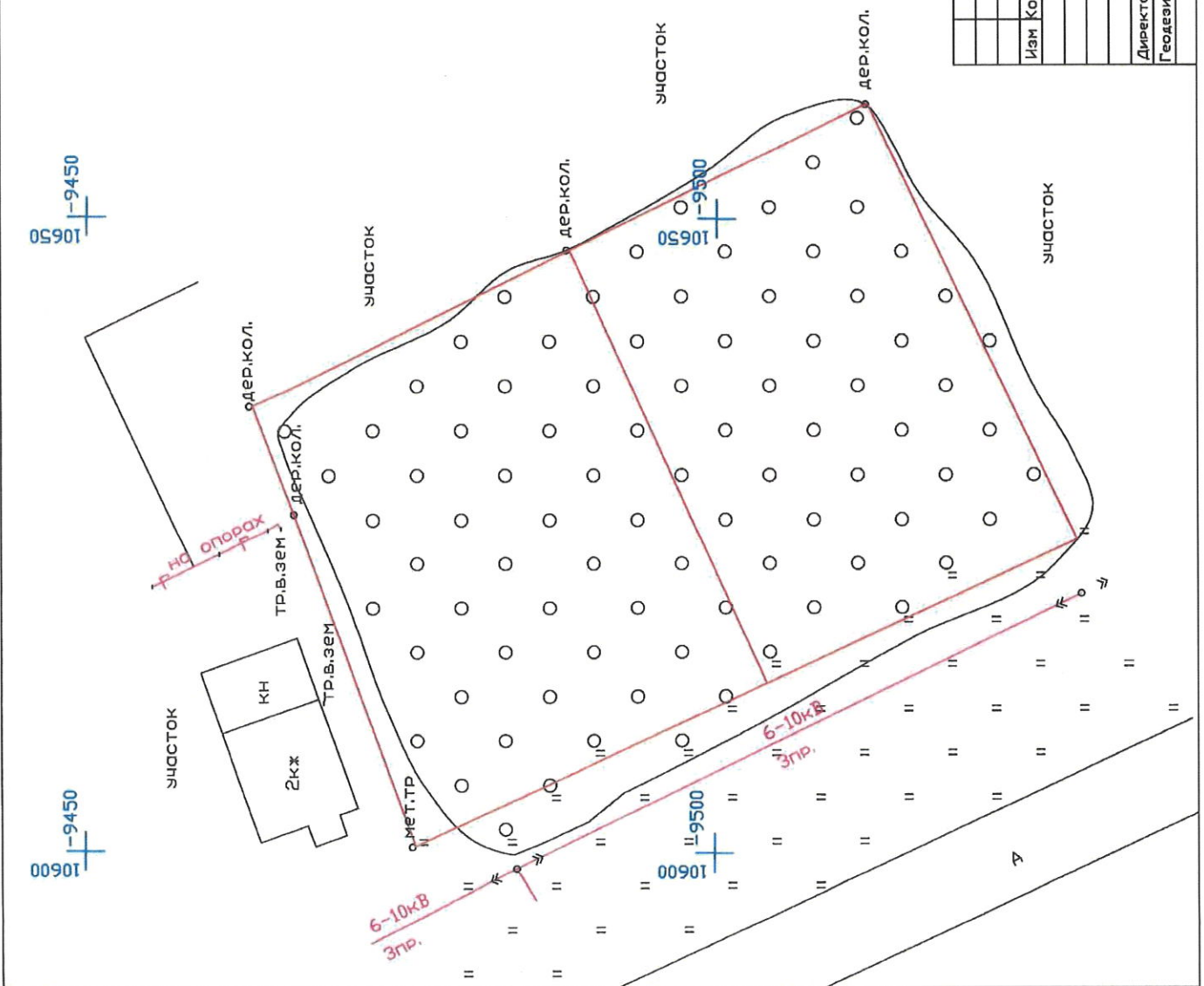
Условные обозначения
 — граница земельного участка
 + Система координат: СК г. Пермь

Изм	Кол	Ист	Док	Подпись	Дата
Геодезическая съемка земельных участков по адресу: г. Пермь, Свердловский район, ул. Бродовское кольцо					
Геодезическая съемка для межевания		СТАДИЯ	ЛИСТ	ЛИСТОВ	
			1	1	
Директор	Евдолина Е.С.	06.20	МКУ		
Геодезист	Коставец Р.В.	06.20	"Институт территориального планирования"		
ПЛАН М 1:500					



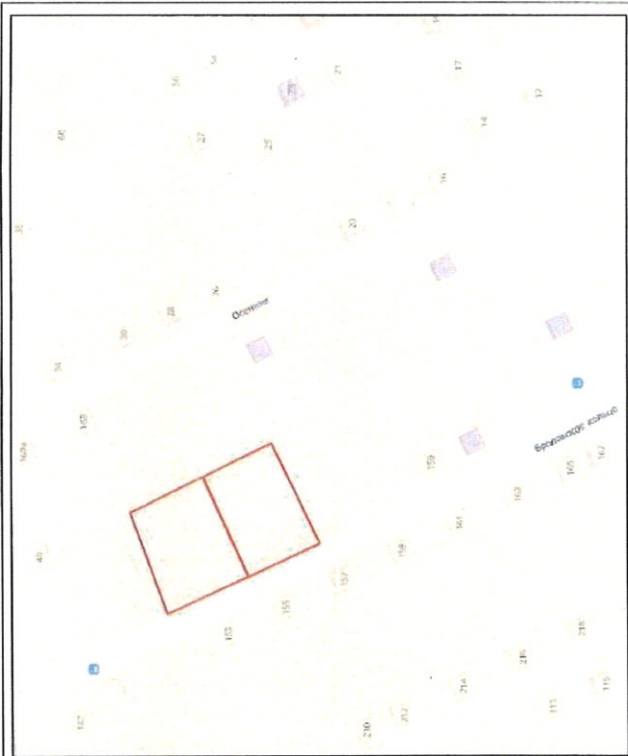
Общество с ограниченной ответственностью
 "Пермская сетевая компания"
 614039, г. Пермь, ул. П.Осипенко, 41-а
 № 515 от 7 Июня 20 12 г.
 Подпись Григорий Бурманов Б.В.
Сетевая ООО, ПК "сет"

Условные обозначения
 — граница земельного участка
 + Система координат: СК г. Пермь



Изм	Кол	Ист	Док	Подпис	Дата
Директор	Емелина Е.С.	06.20			
Геоземист	Коставев Р.В.	06.20			
Геоземическая съемка земельных участков по адресу: г. Пермь, Свердловский район, ул. Бродовское кольцо		СТАДИЯ	ЛИСТ	ЛИСТОВ	
Геоземическая съемка для межевания			1	1	
ПЛАН М 1:500		МКУ			
"Институт территориального планирования"					

с.н.



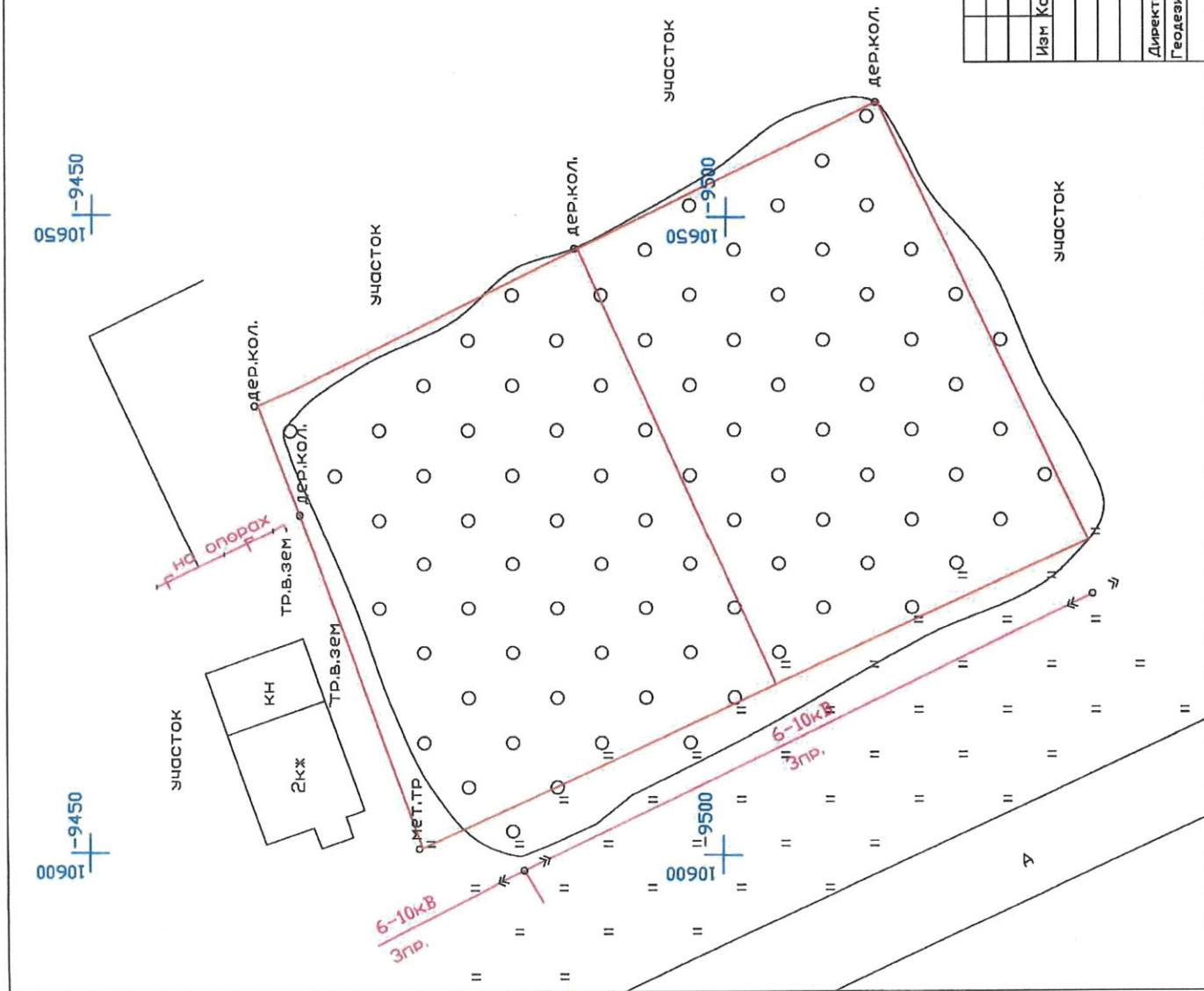
Дан. 10.10.2012
 Филиал САС «МРСК Урала» «Пермэнерго», Пермского края
 Производственное отделение Пермского городского
 электроснабжения сети

Служба распределительных сетей
 ул. Камчатская, 25, г. Пермь, 614015
 Топооснова уточнена в соответствии с
 предоставленной документацией с
 Топооснова не дает право на производство
 земляных работ

Рег. № 1583/09-04-01/2012
 Итого: 1583/09-04-01/2012

Условные обозначения

— граница земельного участка
 + Система координат: СК г. Пермь



Изм.	Колы/Лист	Док	Подпись	Дата
Директор	Евдокимова Е.С.			06.20
Геодезист	Костяева Р.В.			06.20
ПЛАН М 1:500				
МКУ				
«Институт территориального планирования»				

участок

участок

дер.кол.

участок

дер.кол.

дер.кол.

тр.в.зем

тр.в.зем

кн

2кв

участок

10650

10900

10650

10900

10900

10650

10650

10900

10650

10900

10900

10650

Градостроительный план земельного участка №

РФ - 59 - 2 - 03 - 0 - 00 - 2020 - 1502

Градостроительный план земельного участка подготовлен на основании
заявления №059-22-01-37/1 - 272 от 26.11.2020

Департамент градостроительства и архитектуры администрации г. Перми

(реквизиты заявления правообладателя земельного участка, иного лица в
случае, предусмотренном частью 1.1 статьи 57.3 Градостроительного кодекса
Российской Федерации, с указанием ф.и.о. заявителя - физического лица, либо
реквизиты заявления и наименование заявителя - юридического лица о выдаче
градостроительного плана земельного участка)

Местонахождение земельного участка

Пермский край

(субъект Российской Федерации)

г. Пермь, Свердловский р-н, ул. Бродовское кольцо, 142

(муниципальный район или городской округ)

(поселение)

Описание границ земельного участка (образуемого земельного участка):

Обозначение (номер) характерной точки	Перечень координат характерных точек в системе координат, используемой для ведения Единого государственного реестра недвижимости	
	X	Y
1	508941,89	2242010,28
2	508938,89	2242011,61
3	508916,7	2242022,43
4	508901,1	2241988,32
5	508928,98	2241975,47
6	508938,55	2242001,56
1	508941,89	2242010,28

Кадастровый номер земельного участка (при наличии) или в случае, предусмотренном частью 1.1
статьи 57.3 Градостроительного кодекса Российской Федерации, условный номер образуемого
земельного участка на основании утвержденных проекта межевания территории и (или) схемы
расположения земельного участка или земельных участков на кадастровом плане территории

59:01:5010030:180

Площадь земельного участка

1089 кв.м

Информация о расположенных в границах земельного участка объектах капитального
строительства

Объекты капитального строительства отсутствуют

Информация о границах зоны планируемого размещения объекта капитального строительства в
соответствии с утвержденным проектом планировки территории (при наличии)

Обозначение (номер) характерной точки	Перечень координат характерных точек в системе координат, используемой для ведения Единого государственного реестра недвижимости	
	X	Y
-	-	-

Реквизиты проекта планировки территории и (или) проекта межевания территории в случае, если земельный участок расположен в границах территории, в отношении которой утверждены проект планировки территории и (или) проект межевания территории

Постановление администрации города Перми №1178 от 22.12.2017

(указывается в случае, если земельный участок расположен в границах территории в отношении которой утверждены проект планировки территории и (или) проект межевания территории)

Градостроительный план подготовлен Норовой М.В., начальником департамента, Департамент градостроительства и архитектуры администрации г. Перми



(Handwritten signature in blue ink)
(подпись)

(ф.и.о., должность уполномоченного лица, наименование органа)

М.В. Норова
(расшифровка подписи)

Дата выдачи

22.12.2017
(ДД.ММ.ГГ)

1. Чертеж(и) градостроительного плана земельного участка

Чертеж(и) градостроительного плана земельного участка разработан(ы) на топографической основе в масштабе _____, выполненной _____

(дата, наименование организации, подготовившей топографическую основу)

Чертеж(и) градостроительного плана земельного участка разработан(ы)

22.12.2020, Департамент градостроительства и архитектуры администрации г. Перми

(дата, наименование организации)

2. Информация о градостроительном регламенте либо требованиях к назначению, параметрам и размещению объекта капитального строительства на земельном участке, на который действие градостроительного регламента не распространяется или для которого градостроительный регламент не устанавливается

Земельный участок расположен в территориальной зоне: Ж-4. Установлен градостроительный регламент

2.1. Реквизиты акта органа государственной власти субъекта Российской Федерации, органа местного самоуправления, содержащего градостроительный регламент либо реквизиты акта федерального органа государственной власти, органа государственной власти субъекта Российской Федерации, органа местного самоуправления, иной организации, определяющего в соответствии с федеральными законами порядок использования земельного участка, на который действие градостроительного регламента не распространяется или для которого градостроительный регламент не устанавливается

Решение Пермской городской Думы от 26.06.2007 № 143 "Об утверждении Правил землепользования и застройки города Перми"

2.2. Информация о видах разрешенного использования земельного участка

основные виды разрешенного использования земельного участка:

Ж-4 Зона индивидуальной жилой застройки городского типа

основные виды разрешенного использования земельного участка:

- для индивидуального жилищного строительства (2.1)
- блокированная жилая застройка (2.3)
- дошкольное, начальное и среднее общее образование (3.5.1)
- объекты наружного противопожарного водоснабжения (пожарные резервуары, водоемы, пирсы и прочие)
- оказание социальной помощи населению (3.2.2)
- оказание услуг связи (3.2.3)

условно разрешенные виды использования земельного участка:

- дома социального обслуживания (3.2.1)
- магазины (4.4)
- деловое управление (4.1)
- амбулаторно-поликлиническое обслуживание (3.4.1)
- объекты культурно-досуговой деятельности (3.6.1)
- спорт (5.1)
- спортивные площадки
- бытовое обслуживание (3.3)
- общественное питание (4.6)
- антенны сотовой, радиорелейной и спутниковой связи
- религиозное использование (3.7)
- коммунальное обслуживание (3.1)
- ремонт автомобилей (4.9.1.4)

вспомогательные виды использования земельного участка:

- зеленые насаждения
- хранение автотранспорта (2.7.1)
- объекты наружного противопожарного водоснабжения (пожарные резервуары, водоемы)

2.3. Предельные (минимальные и (или) максимальные) размеры земельного участка и предельные параметры разрешенного строительства, реконструкции объекта капитального строительства, установленные градостроительным регламентом для территориальной зоны, в которой расположен земельный участок:

1 Длина, м	2 Ширина, м	3 Площадь, м ² или га	4 Минимальные отступы от границ земельного участка в целях определения мест допустимого размещения зданий, строений, сооружений, за пределами которых запрещено строительство зданий, строений, сооружений	5 Предельное количество этажей и (или) предельная высота зданий, строений, сооружений	6 Максимальный процент застройки в границах земельного участка, определяемый как отношение суммарной площади земельного участка, которая может быть застроена, ко всей площади земельного участка	7 Требования к архитектурным решениям объектов капитального строительства, расположенным в границах территории исторического поселения федерального или регионального значения	8 Иные показатели
<p>Предельные (минимальные и (или) максимальные) размеры земельных участков, в том числе их площадь</p> <p>Без ограничений</p>	<p>Без ограничений</p>	<p>Минимальный размер земельного участка для площадок для выгула собак: 600 кв.м; Максимальный размер земельного участка для всех видов разрешенного использования земельных участков, за исключением случаев, установленных настоящей статьей: 10000000 кв.м; Минимальный размер земельного участка для всех видов разрешенного использования земельных участков, за исключением случаев, установленных настоящей статьей: 1 кв.м; Максимальный размер земельного участка с видом разрешенного использования «для индивидуального жилищного строительства (2.1)»: 2000 кв.м; Минимальный размер земельного участка с видом разрешенного использования «для индивидуального жилищного строительства (2.1)»: 450 кв.м.</p>	<p>Минимальный отступ от грани земельного участка до места допустимого размещения зданий, строений (за исключением границ со стороны территории общего пользования, где отступ определяется с учетом красных линий и линий регулирования застройки, установленных проектом планировки территории, а также границ смежных земельных участков при блокированной жилой застройке): 3 м;</p>	<p>10,5 м;</p>	<p>для иных видов разрешенного использования: 40 % ; с видом разрешенного использования «блокированная жилая застройка (2.3)»: 40 % ; с видом разрешенного использования «для индивидуального жилищного строительства (2.1)»: 30 % ;</p>	<p>Без ограничений</p>	<p>8</p> <p>Максимальный выступ за красную линию нависающих частей здания на высоте уровня, выступающих из плоскости наружной стены фасада здания на высоте не менее 4,5 м над территорией общего пользования, составляет не более 1,2 м от красной линии. В случаях когда линия регулирования застройки отличается от красной линии, указанный выступ может быть произведен за линию регулирования застройки;</p>

2.4. Требования к назначению, параметрам и размещению объекта капитального строительства на земельном участке, на который действие градостроительного регламента не распространяется или для которого градостроительный регламент не устанавливается (за исключением случая, предусмотренного пунктом 7.1 части 3 статьи 57.3 Градостроительного кодекса Российской Федерации):

Причины отнесения земельного участка к виду земельного участка, на который действие градостроительного регламента не распространяется или для которого градостроительный регламент не устанавливается	Реквизиты акта, регулирующего использование земельного участка	Требования к использованию земельного участка	Предельное количество этажей и (или) предельная высота зданий, строений, сооружений	Требования к параметрам объекта застройки в границах земельного участка, определяемый как отношение суммарной площади земельного участка, которая может быть застроена, ко всей площади земельного участка	Требования к параметрам строительства Иные требования к параметрам объекта капитального строительства	Требования к размещению объектов капитального строительства Минимальные отступы от границ земельного участка в целях определения мест допустимого размещения зданий, строений, сооружений, за пределами которых запрещено строительство зданий, строений, сооружений	Иные требования к размещению объектов капитального строительства
1	2	3	4	5	6	7	8

2.5. Предельные параметры разрешенного строительства, реконструкции объекта капитального строительства, установленные положением об особо охраняемых природных территориях, в случае выдачи градостроительного плана земельного участка в отношении земельного участка, расположенного в границах особо охраняемой природной территории:

Причины отнесения земельного участка к виду земельного участка для которого градостроительный регламент не устанавливается	Реквизиты Положения об особо охраняемой природной территории	Реквизиты утверждения документации по планировке территории	Зонирование особо охраняемой природной территории (дл/лет)					Требования к размещению объектов капитального строительства		
			Функциональная зона	Виды разрешенного использования земельного участка		Требования к параметрам объекта капитального строительства				
				Основные виды разрешенного использования	Вспомогательные виды разрешенного использования	Предельное количество этажей и (или) предельная высота зданий, строений, сооружений	Максимальный процент застройки в границах земельного участка, определяемый как отношение суммарной площади земельного участка, которая может быть застроена, ко всей площади земельного участка		Иные требования к параметрам объекта капитального строительства	Минимальные отступы от границ земельного участка в целях определения мест допустимого размещения зданий, строений, сооружений, за пределами которых запрещено строительство зданий, строений, сооружений
1	2	3	4	5	6	7	8	9	10	11
-	-	-	-	-	-	-	-	-	-	-

3. Информация о расположенных в границах земельного участка объектах капитального строительства и объектах культурного наследия

3.1. Объекты капитального строительства

№ _____ Не имеется , _____ Не имеется
(согласно чертежу (ам) градостроительного плана) (назначение объекта капитального строительства, этажность, высотность, общая площадь, площадь застройки)
инвентаризационный или кадастровый номер _____

3.2. Объекты, включенные в единый государственный реестр объектов культурного наследия (памятников истории и культуры) народов Российской Федерации

№ _____ Информация отсутствует , _____ Информация отсутствует
(согласно чертежу (ам) градостроительного плана) (назначение объекта культурного наследия, этажность, высотность, общая площадь, площадь застройки)

(наименование органа государственной власти, принявшего решение о включении выявленного объекта культурного наследия в реестр, реквизиты этого решения)

регистрационный номер в реестре _____ от _____
(дата)

4. Информация о расчетных показателях минимально допустимого уровня обеспеченности территории объектами коммунальной, транспортной, социальной инфраструктуры и расчетных показателей максимально допустимого уровня территориальной доступности указанных объектов для населения в случае, если земельный участок расположен в границах территории, в отношении которой предусматривается осуществление деятельности по комплексному и устойчивому развитию территории:

Информация о расчетных показателях минимально допустимого уровня обеспеченности территории									
Объекты коммунальной инфраструктуры			Объекты транспортной инфраструктуры			Объекты социальной инфраструктуры			
Наименование вида объекта	Единица измерения	Расчетный показатель	Наименование вида объекта	Единица измерения	Расчетный показатель	Наименование вида объекта	Единица измерения	Расчетный показатель	Расчетный показатель
1	2	3	4	5	6	7	8	9	9
Информация о расчетных показателях максимально допустимого уровня территориальной доступности									
Наименование вида объекта	Единица измерения	Расчетный показатель	Наименование вида объекта	Единица измерения	Расчетный показатель	Наименование вида объекта	Единица измерения	Расчетный показатель	Расчетный показатель
1	2	3	4	5	6	7	8	9	9

5. Информация об ограничениях использования земельного участка, в том числе если земельный участок полностью или частично расположен в границах зон с особыми условиями использования территорий

Земельный участок полностью расположен в границах зоны с особыми условиями использования территории: Приаэродромная территория аэродрома аэропорта Большое Савино, 59.32.2.857 - Постановление Правительства РФ от 11.03.2010 № 138 "Об утверждении Федеральных правил использования воздушного пространства Российской Федерации": "Запрещается размещать в полосах воздушных подходов на удалении до 30 км, а вне полос воздушных подходов - до 15 км от контрольной точки аэродрома объекты выбросов (размещения) отходов, животноводческие фермы, скотобойни и другие объекты, способствующие привлечению и массовому скоплению птиц."

6. Информация о границах зон с особыми условиями использования территорий, если земельный участок полностью или частично расположен в границах таких зон:

Наименование зоны с особыми условиями использования территории с указанием объекта, в отношении которого установлена такая зона	Перечень координат характерных точек в системе координат, используемой для ведения Единого государственного реестра недвижимости		
	Обозначение (номер) характерной точки	X	Y
1	2	3	4
-	-	-	-

7. Информация о границах публичных сервитутов

Информация отсутствует

Обозначение (номер) характерной точки	Перечень координат характерных точек в системе координат, используемой для ведения Единого государственного реестра недвижимости	
	X	Y
-	-	-

8. Номер и (или) наименование элемента планировочной структуры, в границах которого расположен земельный участок

Кварталы - зоны размещения объектов социально-культурного и коммунально-бытового назначения, иных объектов капитального строительства

9. Информация о технических условиях подключения (технологического присоединения) объектов капитального строительства к сетям инженерно-технического обеспечения, определенных с учетом программ комплексного развития систем коммунальной инфраструктуры поселения, городского округа

Технические условия подключения объекта к сетям инженерно-технического обеспечения: в соответствии с действующими техническими условиями эксплуатирующих организаций

10. Реквизиты нормативных правовых актов субъекта Российской Федерации, муниципальных правовых актов, устанавливающих требования к благоустройству территории

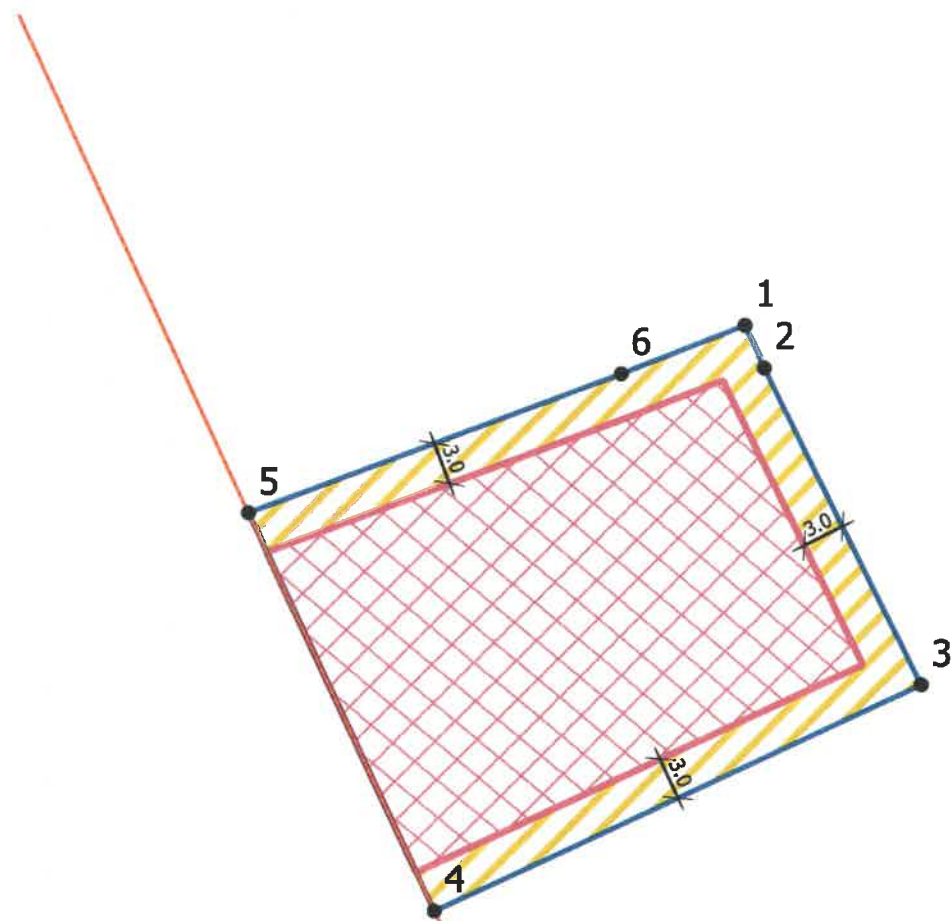
Решение Пермской городской Думы от 18.12.2018 № 265 "Об утверждении Правил благоустройства территории города Перми и о признании утратившими силу отдельных решений Пермской городской Думы"

11. Информация о красных линиях:

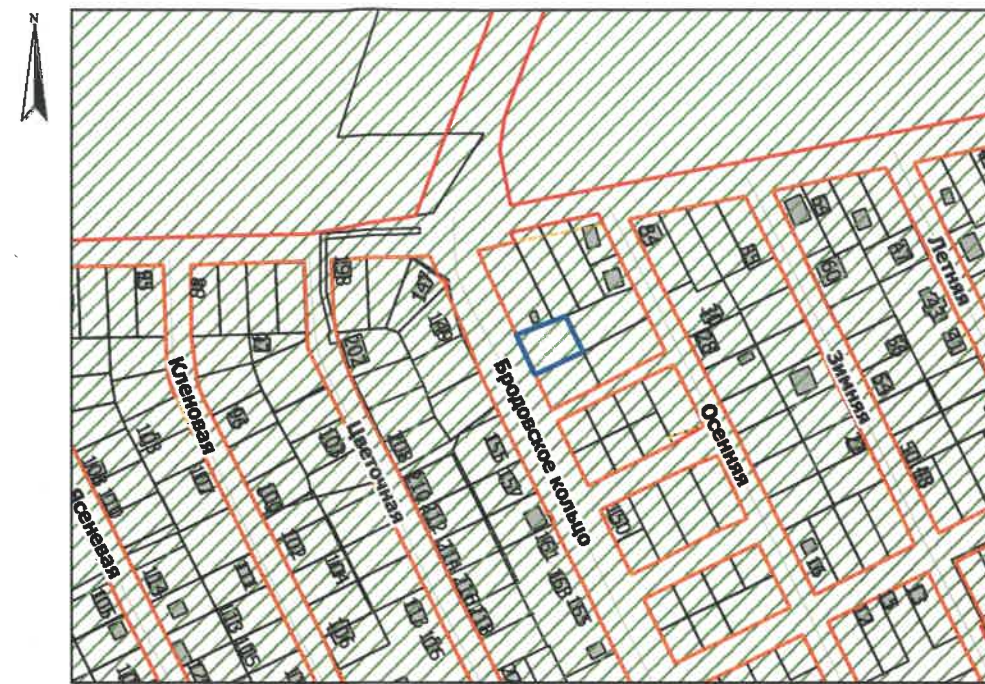
Обозначение (номер) характерной точки	Перечень координат характерных точек в системе координат, используемой для ведения Единого государственного реестра недвижимости	
	X	Y
1	508896,56	2241990,4
2	508928,97	2241975,45
3	508933,5	2241973,38

Приложение (в случае, указанном в части 3.1 статьи 57.3 Градостроительного кодекса Российской Федерации)

Чертеж градостроительного плана земельного участка



**Ситуационный план расположения земельного участка
1:5000**



Приаэродромная территория

Handwritten signature and date: 22.12.20

Условные обозначения

- / — Отступы от границ
- ① Номер объекта капитального строительства
- Поворотные точки границы земельного участка
- Линии регулирования и застройки
- Красные линии действующие
- Граница земельного участка
- ⊠ Место допустимого размещения объекта капитального строительства
- ⊠ Место допустимого размещения ОКС при блокированной жилой застройке
- ⊠ Охранные зоны инженерных коммуникаций

Изм.	Кол.уч.	Лист	№ док.	Подпись	Дата	Градостроительный план земельного участка г. Пермь, Свердловский р-н, ул. Бродовское кольцо, 142			
						Градостроительный план земельного участка 59:01:5010030:180 площадью 1089 кв. м.	Стадия	Лист	Листов
Начальник УИОГД	Булатов Ю.В.	<i>Ю.В. Булатов</i>		12.20	ГП		1	1	
Исполнитель	Торопов Н.А.	<i>Н.А. Торопов</i>		12.20					
						Чертеж градостроительного плана М 1:500	Департамент градостроительства и архитектуры Администрации г.Перми		