

ООО «Альба»

Свидетельство о допуске к определенному виду работ или видам работ, которые оказывают влияние на безопасность объектов капитального строительства № 283 от 21 мая 2014 года, выдано НП «Национальный альянс проектировщиков «ГлавПроект»

Капитальный ремонт защитного сооружения гражданской обороны, расположенного по адресу: г. Пермь, ул. Куйбышева, 86 (№ 653)

ПРОЕКТНАЯ ДОКУМЕНТАЦИЯ

Мероприятия по обеспечению пожарной безопасности.

033/2023/653-ПБ

Изм.	№ док.	Подп.	Дата

ООО «Альба»

Свидетельство о допуске к определенному виду работ или видам работ, которые оказывают влияние на безопасность объектов капитального строительства № 283 от 21 мая 2014 года, выдано НП «Национальный альянс проектировщиков «ГлавПроект»

Капитальный ремонт защитного сооружения гражданской обороны, расположенного по адресу: г. Пермь, ул. Куйбышева, 86 (№ 653)

ПРОЕКТНАЯ ДОКУМЕНТАЦИЯ

Мероприятия по обеспечению пожарной безопасности.

033/2023/653-ПБ

Директор

З.И.Сичинава

ГИП

М.В.Черанев

Изм.	№ док.	Подп.	Дата

2023

Изм. № подл.	Подп. и дата	Взам. инв. №	Согласовано

Содержание

!Син
стр. 100

1.	Общие данные.....	2
2.	Описание системы обеспечения пожарной безопасности объекта капитального строительства.....	3
3.	Обоснование противопожарных расстояний между зданиями, сооружениями и наружными установками, обеспечивающих пожарную безопасность объектов капитального строительства.....	4
4.	Описание и обоснование проектных решений по наружному противопожарному водоснабжению, по определению проездов и подъездов для пожарной техники.	4
5.	Описание и обоснование принятых конструктивных и объемно-планировочных решений, степени огнестойкости и класса конструктивной пожарной опасности строительных конструкций.....	4
6.	Описание и обоснование проектных решений по обеспечению безопасности людей при возникновении пожара.....	5
7.	Перечень мероприятий по обеспечению безопасности подразделений пожарной охраны при ликвидации пожара.....	5
8.	Сведения о категории зданий, сооружений, помещений, оборудования и наружных установок по признаку взрывопожарной и пожарной опасности.	5
9.	Перечень зданий, сооружений, помещений и оборудования, подлежащих защите автоматическими установками пожаротушения и оборудованию автоматической пожарной сигнализацией.....	5
11.	Описание и обоснование необходимости размещения оборудования противопожарной защиты, управления таким оборудованием, взаимодействия такого оборудования с инженерными системами зданий и оборудованием, работа которого во время пожара направлена на обеспечение безопасной эвакуации людей, тушение пожара и ограничение его развития, а также алгоритма работы технических систем (средств) противопожарной защиты.	6
11.1.	Автоматическая пожарная сигнализация, оповещение и управление эвакуацией людей при пожаре.....	6
12.	Описание организационно-технических мероприятий по обеспечению пожарной безопасности объекта капитального строительства.	7

Взам. инв. №		Подп. и дата		033/2023/653-ПБ.ТЧ							
Изм.	Кол.	Лист	№до	Подп.	Дата	Текстовая часть			Стадия	Лист	Листов
									П	1	11
									ООО «АЛЬБА»		
Инв. № подл.		Разраб.	Старкова								
		Н.контр.	Чернова								
		Проверил	Гуриков								
		ГИП	Черанев								

1. Общие данные

Проект мероприятий по обеспечению пожарной безопасности разработан на основании:

- архитектурно-строительных чертежей;
- технического задания;
- действующих норм и правил проектирования.

Данный раздел проекта разработан на основании следующих документов:

- Технического регламента о требованиях пожарной безопасности (ФЗ №123 от 22 июля 2008 с изменениями на 14 июля 2022 года);
- Федерального закона от 30.12.2009 №384-ФЗ «Технический регламент о безопасности зданий и сооружений» (с изменениями на 2 июля 2013 года)
- СП 1.13130.2020 - "Эвакуационные пути и выходы";
- СП 2.13130.2020 - "Свод правил. Системы противопожарной защиты. Обеспечение огнестойкости объектов защиты;
- СП 3.13130.2009 - "Система оповещения и управления эвакуацией людей при пожаре";
- СП 4.13130.2013 - "Свод правил. Системы противопожарной защиты. Ограничение распространения пожара на объектах защиты. Требования к объемно-планировочным и конструктивным решениям";
- СП 484.1311500.2020 «Системы пожарной сигнализации и автоматизация систем противопожарной защиты. Нормы и правила проектирования».
- СП 485.1311500.2020 «Установки пожаротушения автоматические. Нормы и правила проектирования».
- СП 486.1311500.2020 «Перечень зданий, сооружений, помещений и оборудования, подлежащих защите автоматическими установками пожаротушения и системами пожарной сигнализации. Нормы и правила проектирования».
- СП 6.13130.2021 "Системы противопожарной защиты. Электрооборудование";
- СП 7.13130.2013 "Отопление, вентиляция и кондиционирование"
- СП 8.13130.2020 "Системы противопожарной защиты. Источники наружного противопожарного водоснабжения";
- СП 9.13130.2009 "Системы противопожарной защиты. Огнетушители"
- СП 10.13130.2020 "Системы противопожарной защиты. Внутренний противопожарный водопровод";
- СП 11.13130.2009 "Места дислокации подразделений пожарной охраны";
- СП 12.13130.2009 "Определение категорий помещений, зданий и наружных установок по взрывопожарной и пожарной опасности";
- ПУЭ "Правила устройства электроустановок";
- ГОСТ 12.1.004-91 "Пожарная безопасность";
- Постановление Правительства РФ от 16.09.2020 N 1479 «О противопожарном режиме»

Инв. № подл.	Инв. №	Подп. и дата	Взам. инв. №							Лист
				033/2023/653-ПБ						
Изм.	Кол.	Лист	№до	Подп.	Дата					

Идентификационные признаки объекта:

- тип защитного сооружения гражданской обороны (ЗС ГО) - укрытие, предназначенное для защиты укрываемых от фугасного и осколочного действия обычных средств поражения, поражения обломками строительных конструкций, а также от обрушения конструкций вышерасположенных этажей зданий различной этажности;

- класс защиты - А-V;
- вместимость - 68 человек;
- II режим вентиляции.

ЗС ГО в мирное время не используется, в готовности к приему укрываемых.

2. Описание системы обеспечения пожарной безопасности объекта капитального строительства.

Целью создания системы обеспечения пожарной безопасности является исключение условий возникновения пожара, исключение условий образования горючей среды и создание условий обеспечения безопасности людей и защиты имущества.

Объектом противопожарной защиты в данном объекте проектирования является капитальный ремонт защитного сооружения гражданской обороны ЗС ГО.

Проектная документация выполнена в полном объеме в соответствии с требованиями Федерального закона Российской Федерации от 22 июля 2008 г. N 123-ФЗ «Технический регламент о требованиях пожарной безопасности» и нормативными документами по пожарной безопасности, в соответствии с этим пожарную безопасность объекта защиты можно считать обеспеченной.

В соответствии со «Технического регламента о требованиях пожарной безопасности» для создания комплексной системы предотвращения пожаров на объекте разработаны следующие проектные решения:

Расстояния от здания до ближайших строений не менее нормативных противопожарных.

Подъезд пожарных машин обеспечен с двух сторон реконструируемого здания.

Наружное пожаротушение осуществляется от существующих пожарных гидрантов.

Геометрические размеры путей эвакуации, а также их конструкции и отделка позволяют выполнить проход пожарных, эвакуацию людей из здания в случае возникновения пожара.

По совокупности огнестойкости строительных конструкций – здание II степени огнестойкости, класс конструктивной опасности здания С0.

Объемно планировочные решения разработаны с расчётом беспрепятственной эвакуации эвакуацию людей при пожаре.

Прокладка трубопроводов в местах пересечения перекрытий, стен и перегородок предусмотрена в гильзах из негорючих материалов

Согласно СП 486.13130.2020 проектом предусматривается автоматическая установка пожарной сигнализация (АУП, СПС) здания.

Также согласно СП 3.13130.2009 проектом предусматривается система оповещения и управления эвакуацией (СОУЭ) здания 2 типа.

Сети электроснабжения, как один из возможных источников возгорания нормально не находящиеся под напряжением, подлежат занулению, прокладываются в металлорукавах, вертикальные стояки - в винипластовых трубах.

Изм.	Кол.	Лист	№до	Подп.	Дата
Инд. № подл.	Инд. №	Подп. и дата	Взам. инв. №		

033/2023/653-ПБ

Лист

3

3. Обоснование противопожарных расстояний между зданиями, сооружениями и наружными установками, обеспечивающих пожарную безопасность объектов капитального строительства.

Здание существующее, заданием на проектирование не предусмотрено.

4. Описание и обоснование проектных решений по наружному противопожарному водоснабжению, по определению проездов и подъездов для пожарной техники.

Ширина улицы Куйбышева, которая в свою очередь является противопожарным проездом для пожарной техники составляет более 3,5 метра (п 8.6 СП 4.13130.2013), расстояние от края улицы до зданий составляет более 5 метров (п 8.8 СП 4.13130.2013).

Площадки на территории объекта предусмотрены с асфальтобетонным покрытием.

Проектом предусматривается возможность доступа пожарных с автолестниц или автоподъемников в любое помещение.

Наружное пожаротушение реконструируемого здания возможно от существующих пожарных гидрантов, расположенных на кольцевом водопроводе низкого давления.

Продолжительность тушения пожара составляет 3ч (п. 5.17 СП 8.13130.2020).

5. Описание и обоснование принятых конструктивных и объемно-планировочных решений, степени огнестойкости и класса конструктивной пожарной опасности строительных конструкций.

Проектируемое здание имеет следующие характеристики:

-степень огнестойкости здания - II

-класс конструктивной пожарной опасности здания – С0

Несущие строительные конструкции, участвующие в обеспечении общей устойчивости и геометрической неизменяемости здания при пожаре, существующего здания – несущие стены, плиты перекрытия, перегородки.

Требуемые пределы огнестойкости строительных конструкций здания приняты в соответствии с № 123-ФЗ, табл.21:

- несущие стены– R90;

- перекрытия междуэтажные – REI45;

Пределы огнестойкости соответствуют принятым в проекте конструкциям.

Конструктивная схема существующего здания – бескаркасная, с несущими продольными стенами.

Наружные стены выполнены из кирпича толщиной 680 мм.

Внутренние стены выполнены из кирпича толщиной.

Все несущие и ограждающие конструкции приняты несгораемыми с огнестойкостью, удовлетворяющей требованиям к зданиям II степени огнестойкости.

Класс конструктивной пожарной опасности запроектированного здания – С0, в соответствии с таблицей 22 приложения к Федеральному закону от 22.07.2008 ФЗ №123 класс огнестойкости строительных конструкций несущих элементов и перекрытий – К0, наружные стены с внешней стороны – К0, стены, перегородки, перекрытия – К0, стены лестничных клеток - К0, марши и площадки лестниц-К0.

Двери общих коридоров и холлов предусмотрены с приспособлением для samozакрывания и уплотнения в притворах.

В коридорах не размещается оборудование, выступающее из плоскости стен на высоте менее 2 м, кроме шкафов для коммуникаций.

Изм.	Кол.	Лист	№до	Подп.	Дата	Изм. № подл.	Изм. №	Подп. и дата	Взам. инв. №	033/2023/653-ПБ						Лист
																4

Для отделки стен и потолков применяются материалы с пожарной опасностью не более Г1, В1, Д2, Т2.

Требуемая огнестойкость здания обеспечивается назначением конструктивных элементов соответствующего класса конструктивной пожарной опасности принятых в проекте элементов в соответствии с данными табл.5 СНИП 21-01-97* «Пожарная безопасность зданий и сооружений».

Высота здания соответствует требованиям табл. 6.8 СП 2.13130.2020 и не превышает 50 метров.

6. Описание и обоснование проектных решений по обеспечению безопасности людей при возникновении пожара.

В случае возникновения пожара эвакуация осуществляется самостоятельно, через эвакуационные выходы

По совокупности огнестойкости строительных конструкций здание относится к II степени огнестойкости, класс конструктивной опасности здания С0

Для здания учтены требования пунктов СП 1:

Здание имеет не менее 2 эвакуационных выходов.

Пути эвакуации проходят вне зоны опасного воздействия при раскрытии легкобрасываемых конструкций.

Перед наружной дверью (эвакуационным выходом) имеется горизонтальная входная площадка с глубиной не менее 1,5 ширины полотна наружной двери.

В соответствии с таблицей 22 приложения к Федеральному закону от 22.07.2008 ФЗ №123 класс огнестойкости строительных конструкций несущих элементов и перекрытий – К0, наружные стены с внешней стороны – К0, стены, перегородки, перекрытия – К0, стены лестничных клеток - К0, марши и площадки лестниц-К0.

Класс пожарной опасности соответствует принятым в проекте материалам.

7. Перечень мероприятий по обеспечению безопасности подразделений пожарной охраны при ликвидации пожара.

В соответствии со ст. №90 «Технического регламента...» на проектируемом объекте обеспечен въезд и маневрирование пожарной техники на территории прилегающей к объекту (ширина проездов, радиусы поворотов более подробно смотреть п.2.3).

Конструкция путей эвакуации из здания их отделка соответствуют СП 1.13130.2020, Наружное пожаротушение осуществляется от существующих пожарных гидрантов.

8. Сведения о категории зданий, сооружений, помещений, оборудования и наружных установок по признаку взрывопожарной и пожарной опасности.

Защищаемому зданию категории взрывопожарной и пожарной опасности не присваиваются в соответствии с п.1.1 СП 12.13130.2009.

9. Перечень зданий, сооружений, помещений и оборудования, подлежащих защите автоматическими установками пожаротушения и оборудованию автоматической пожарной сигнализацией.

Проектной документацией предусматривается оборудование помещений

Взам. инв. №	
Подп. и дата	
Инв. № подл.	
Инв. №	

Изм.	Кол.	Лист	№до	Подп.	Дата	033/2023/653-ПБ	Лист 5

Все адресные пожарные извещатели подключаются к контроллерам двухпроводной линии связи.

Формирование сигналов на управление СОУЭ, осуществляется при срабатывании не менее двух извещателей, включенных по логической схеме «И» или одного ручного извещателя.

Для управления системой светового и звукового оповещения используются реле контрольно-пусковых блоков, подключаемых к световым табло и сиренам.

Управление эвакуацией осуществляется посредством включения световых оповещателей на путях эвакуации, в качестве которых применены светодиодные табло «Выход» и табло, указывающие направление движения, характеризующиеся высокой надежностью и механической прочностью, электрические параметры 12 В, 0.02 А. Эвакуационные световые указатели включаются при поступлении тревожного сигнала от системы пожарной сигнализации.

Световое оповещение включается одновременно во всем здании независимо от места обнаружения возгорания.

12. Описание организационно-технических мероприятий по обеспечению пожарной безопасности объекта капитального строительства.

Территория должна постоянно содержаться в чистоте. Отходы горючих материалов, опавшие листья и сухую траву следует регулярно убирать и увозить с территории.

Дороги, проезды и подъезды к зданиям и пожарным водоисточникам, а также доступы к пожарному инвентарю и оборудованию должны быть всегда свободны.

Противопожарные разрывы между зданиями не должны использоваться для складирования материалов и оборудования, а также для стоянки автотранспорта.

Разведение костров, сжигание мусора и устройство открытых кухонных очагов на территории не допускается.

Расстановка мебели и оборудования в помещениях не должна препятствовать эвакуации людей и подходу к средствам пожаротушения.

В коридорах, на лестничных клетках и дверях эвакуационных выходов должны иметься предписывающие и указательные знаки безопасности.

Эвакуационные проходы, выходы, коридоры, тамбуры и лестницы не должны загромождаться какими-либо предметами и оборудованием.

Двери лестничных клеток, коридоры, тамбуры и холлы должны иметь уплотнения в притворах, оборудованы устройствами для самозакрывания, которые должны постоянно находиться в исправном состоянии.

В период пребывания людей в зданиях двери эвакуационных выходов допускается запирать только изнутри с помощью легкооткрывающихся (без ключей) запоров (задвижек, крючков и т.д.).

В помещениях, связанных с пребыванием детей, ковры, паласы, ковровые дорожки и т.п. должны быть жестко прикреплены к полу.

Двери (люки) технических помещений (вентиляционных камер, кладовых, электрощитовых и т.д.) должны быть постоянно закрыты на замок. Ключи от замков следует хранить в определенном месте, доступном для получения их в любое время суток. На дверях (люках) технических помещений должны быть надписи, определяющие назначения помещений и место хранения ключей.

Наружные пожарные лестницы, лестницы-стремянки должны содержаться в исправном состоянии. Допускается нижнюю часть наружных вертикальных пожарных лестниц закрывать легко снимаемыми щитами на высоту не более 2,5 м от уровня земли.

Изм.	Кол.	Лист	№до	Подп.	Дата

Взам. инв. №

Подп. и дата

Инд. № подл.

Инд. №

Во всех административных и вспомогательных помещениях на видных местах должны быть вывешены таблички с указанием номера телефона вызова пожарной охраны.

Распорядительным документом должен быть установлен соответствующий их пожарной опасности противопожарный режим, в том числе:

- определены и оборудованы места для курения;
- определены места и допустимое количество одновременно находящихся в помещениях сырья, полуфабрикатов и готовой продукции;
- установлен порядок уборки горючих отходов и пыли, хранения промасленной спецодежды;

определен порядок обесточивания электрооборудования в случае пожара и по окончании рабочего дня;

- Регламентированы:
 - порядок осмотра и закрытия помещений после окончания работы;
 - действия работников при обнаружении пожара;
- определен порядок и сроки прохождения противопожарного инструктажа и занятий по пожарно-техническому минимуму, а также назначены ответственные за их проведение.

В здании разработаны и на видных местах вывешиваются планы (схемы) эвакуации людей в случае пожара;

При эксплуатации эвакуационных путей и выходов должно быть обеспечено соблюдение проектных решений и требований нормативных документов по пожарной безопасности (в том числе по освещенности, количеству, размерам и объемно-планировочным решениям эвакуационных путей и выходов, а также по наличию на путях эвакуации знаков пожарной безопасности).

Запоры на дверях эвакуационных выходов должны обеспечивать людям, находящимся внутри здания (сооружения), возможность свободного открывания запоров изнутри без ключа.

- При эксплуатации эвакуационных путей и выходов запрещается:
 - загромождать эвакуационные пути и выходы (в том числе проходы, коридоры, тамбуры, галереи, лифтовые холлы, лестничные площадки, марши лестниц, двери, эвакуационные люки) различными материалами, изделиями, оборудованием, производственными отходами, мусором и другими предметами, а также забивать двери эвакуационных выходов;
 - устраивать на путях эвакуации пороги (за исключением порогов в дверных проемах), раздвижные и подъемно-опускные двери и ворота, вращающиеся двери и турникеты, а также другие устройства, препятствующие свободной эвакуации людей;
 - фиксировать самозакрывающиеся двери лестничных клеток, коридоров, холлов и тамбуров в открытом положении (если для этих целей не используются автоматические устройства, срабатывающие при пожаре), а также снимать их;

Электроустановки и бытовые электроприборы в помещениях, в которых по окончании рабочего времени отсутствует дежурный персонал, должны быть обесточены, за исключением дежурного освещения, установок пожаротушения и противопожарного водоснабжения, пожарной и охранно-пожарной сигнализации. Другие электроустановки и электротехнические могут оставаться под напряжением, если это обусловлено их функциональным назначением и (или) предусмотрено требованиями инструкции по эксплуатации.

При эксплуатации действующих электроустановок запрещается:

Изм.	Кол.	Лист	№до	Подп.	Дата

Изм.	Кол.	Лист	№до	Подп.	Дата	033/2023/653-ПБ

- использовать приемники электрической энергии (электроприемники) в условиях, не соответствующих требованиям инструкций организаций-изготовителей, или приемники, имеющие неисправности, которые в соответствии с инструкцией по эксплуатации могут привести к пожару, а также эксплуатировать электропровода и кабели с поврежденной или потерявшей защитные свойства изоляцией;
- пользоваться поврежденными розетками, рубильниками, другими электроустановочными изделиями;
- обертывать электролампы и светильники бумагой, тканью и другими горючими материалами, а также эксплуатировать светильники со снятыми колпаками (рассеивателями), предусмотренными конструкцией светильника;
- пользоваться электроутюгами, электроплитками, электрочайниками и другими электронагревательными приборами, не имеющими устройств тепловой защиты, без подставок из негорючих теплоизоляционных материалов, исключающих опасность возникновения пожара;
- применять нестандартные (самодельные) электронагревательные приборы, использовать некалиброванные плавкие вставки или другие самодельные аппараты защиты от перегрузки и короткого замыкания;
- размещать (складировать) у электрощитов, электродвигателей и пусковой аппаратуры горючие (в том числе легковоспламеняющиеся) вещества и материалы.
- все помещения должны быть обеспечены первичными средствами пожаротушения.

В здании запрещается:

- а) производить перепланировку помещения с отступлением от требований строительных норм и правил;
 - б) использовать для отделки стен и потолков путей эвакуации (рекреаций, лестничных клеток, фойе, вестибюлей, коридоров и т.п.) горючие материалы;
 - в) устанавливать решетки, жалюзи и подобные им несъемные солнцезащитные, декоративные и архитектурные устройства на окнах помещений, связанных с пребыванием людей, лестничных клеток, коридоров, холлов и вестибюлей;
 - г) снимать дверные полотна в проемах, соединяющих коридоры с лестничными клетками;
 - д) забивать двери эвакуационных выходов;
 - е) применять для целей отопления нестандартные (самодельные) нагревательные устройства;
 - ж) использовать электроплитки, кипятильники, электрочайники, газовые плиты и т.п. для приготовления пищи и трудового обучения за исключением специально оборудованных помещений;
 - з) устанавливать зеркала и устраивать ложные двери на путях эвакуации;
 - и) проводить огневые, электрогазосварочные и другие виды пожароопасных работ в здании при наличии в его помещениях людей;
 - к) обертывать электрические лампы бумагой, материей и другими горючими материалами;
 - л) применять для освещения свечи, керосиновые лампы и фонари;
 - м) производить уборку помещений, очистку деталей и оборудования с применением легковоспламеняющихся и горючих жидкостей;
 - н) производить отопление труб систем отопления, водоснабжения, канализации и т.п. с применением открытого огня.
- Для этих целей следует применять горячую воду, пар или нагретый песок;

Изм.	Кол.	Лист	№до	Подп.	Дата

Взам. инв. №

Подп. и дата

Инд. № подл.

Инд. №

033/2023/653-ПБ

Лист

9

- о) хранить на рабочих местах и в шкафах, а также оставлять в карманах спецодежды использованные обтирочные материалы;
- п) оставлять без присмотра включенные в сеть счетные и пишущие машинки, радиоприемники, телевизоры и другие электроприборы.

Порядок действий в случае возникновения пожара

- В случае возникновения пожара действия работников и привлекаемых к тушению пожара лиц в первую очередь должны быть направлены на обеспечение безопасности детей, их эвакуацию и спасение.

Каждый работник, обнаруживший пожар и его признаки (задымление, запах горения или тления различных материалов, повышение температуры и т.п.) обязан:

- а) немедленно сообщить об этом по телефону в пожарную часть (при этом необходимо четко назвать адрес учреждения, место возникновения пожара, а также сообщить свою должность и фамилию);
- б) задействовать систему оповещения людей о пожаре, приступить самому и привлечь других лиц к эвакуации детей из здания в безопасное место согласно плану эвакуации;
- в) известить о пожаре руководителя учреждения или заменяющего его работника;
- г) организовать встречу пожарных подразделений, принять меры по тушению пожара имеющимися в учреждении средствами пожаротушения.

Руководитель учреждения или заменяющий его работник, прибывший к месту пожара, обязан:

- а) проверить, сообщено ли в пожарную охрану о возникновении пожара;
- б) осуществлять руководство эвакуацией людей и тушением пожара до прибытия пожарных подразделений. В случае угрозы для жизни людей немедленно организовать их спасение, используя для этого все имеющиеся силы и средства;
- в) организовать проверку наличия людей, эвакуированных из здания, по имеющимся спискам и журналам;
- г) выделить для встречи пожарных подразделений лицо, хорошо знающее расположение подъездных путей и водоисточников;
- д) проверить включение в работу автоматической (стационарной) системы пожаротушения;
- е) удалить из опасной зоны всех работников и других лиц, не занятых эвакуацией людей и ликвидацией пожара;
- ж) при необходимости вызвать к месту пожара медицинскую и другие службы;
- з) прекратить все работы, не связанные с мероприятиями по эвакуации людей и ликвидации пожара;
- и) организовать отключение сетей электро- и газоснабжения, остановку систем вентиляции и кондиционирования воздуха и осуществление других мероприятий, способствующих предотвращению распространения пожара;
- к) обеспечить безопасность людей, принимающих участие в эвакуации и тушении пожара, от возможных обрушений конструкций, воздействия токсичных продуктов горения и повышенной температуры, поражения электрическим током и т.п.;
- л) организовать эвакуацию материальных ценностей из опасной зоны, определить места их складирования и обеспечить, при необходимости, их охрану;
- м) информировать начальника пожарного подразделения о наличии людей в здании.

При проведении эвакуации и тушении пожара необходимо:

Изм.	Кол.	Лист	№до	Подп.	Дата	Взам. инв. №
						Подп. и дата
						Индв. №

а) с учетом сложившейся обстановки определить наиболее безопасные эвакуационные пути и выходы, обеспечивающие возможность эвакуации людей в безопасную зону в кратчайший срок;

б) исключить условия, способствующие возникновению паники.

в) выставлять посты безопасности на выходах в здание, чтобы исключить возможность возвращения людей в здание, где возник пожар;

г) при тушении следует стремиться в первую очередь обеспечить благоприятные условия для безопасной эвакуации людей;

д) воздержаться от открывания окон и дверей, а также от разбивания стекол во избежание распространения огня и дыма в смежные помещения. Покидая помещения или здание, следует закрывать за собой все двери и окна.

Инд. № подл.	Инд. №	Взам. инв. №		Подп. и дата		Изм.	Кол.	Лист	№до	Подп.	Дата	033/2023/653-ПБ	Лист

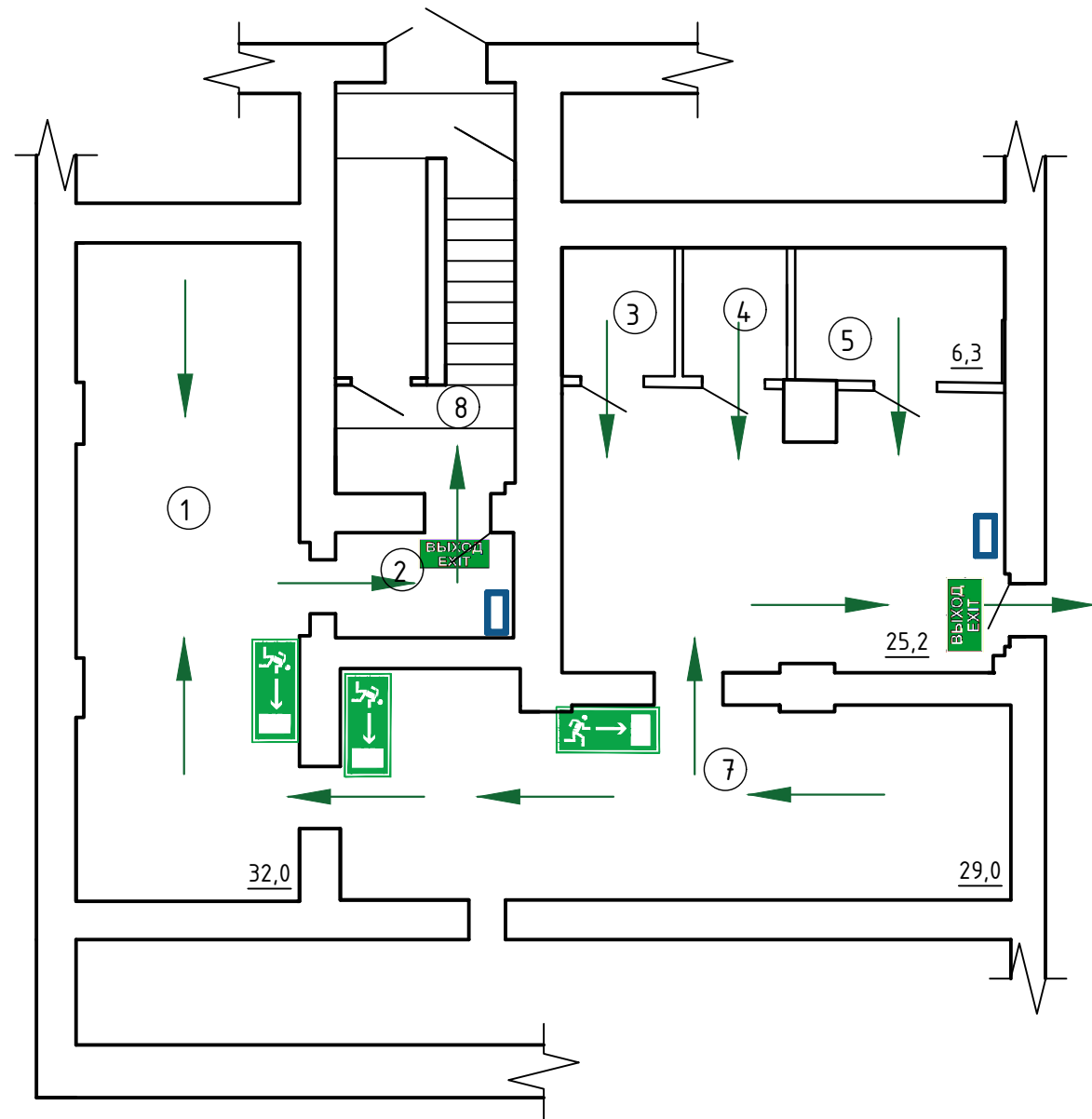
Ссылочные нормативные документы

Технического регламента о требованиях пожарной безопасности (ФЗ №123 от 22 июля 2008 с изменениями на 14 июля 2022 года)

- Федерального закона от 30.12.2009 №384-ФЗ «Технический регламент о безопасности зданий и сооружений» (с изменениями на 2 июля 2013 года)
- СП 1.13130.2020 - "Эвакуационные пути и выходы";
- СП 2.13130.2020 - "Свод правил. Системы противопожарной защиты. Обеспечение огнестойкости объектов защиты;
- СП 3.13130.2009 - "Система оповещения и управления эвакуацией людей при пожаре";
- СП 4.13130.2013 - "Свод правил. Системы противопожарной защиты. Ограничение распространения пожара на объектах защиты. Требования к объемно-планировочным и конструктивным решениям";
- СП 484.1311500.2020 «Системы пожарной сигнализации и автоматизация систем противопожарной защиты. Нормы и правила проектирования».
- СП 485.1311500.2020 «Установки пожаротушения автоматические. Нормы и правила проектирования».
- СП 486.1311500.2020 «Перечень зданий, сооружений, помещений и оборудования, подлежащих защите автоматическими установками пожаротушения и системами пожарной сигнализации. Нормы и правила проектирования».
- СП 6.13130.2021 "Системы противопожарной защиты. Электрооборудование";
- СП 7.13130.2013 "Отопление, вентиляция и кондиционирование"
- СП 8.13130.2020 "Системы противопожарной защиты. Источники наружного противопожарного водоснабжения";
- СП 9.13130.2009 "Системы противопожарной защиты. Огнетушители"
- СП 10.13130.2020 "Системы противопожарной защиты. Внутренний противопожарный водопровод";
- СП 11.13130.2009 "Места дислокации подразделений пожарной охраны";
- СП 12.13130.2009 "Определение категорий помещений, зданий и наружных установок по взрывопожарной и пожарной опасности";
- СН СНИП 21-01-97* «Пожарная безопасность зданий и сооружений»
- ПУЭ "Правила устройства электроустановок";
- ГОСТ 12.1.004-91 "Пожарная безопасность";
- ГОСТ Р 12.2.143-2009 Система стандартов безопасности труда (ССБТ). Системы фотолюминесцентные эвакуационные. Требования и методы контроля (с Изменением N).

Инв. № подл.	Подп. и дата	Взам. инв. №					033/2023/653-ПБ	Лист
			Изм.	Кол.	Лист	№до		

Схема расстановки нар в помещениях для укрываемых



Экспликация помещений		
Номер помещ.	Наименование	Площадь м ²
1	Помещения для укрываемых	32,0
2	Тамбур	4,1
3	Санузел	3,2
4	Умывальная	3,0
5	Кладовая для продуктов	6,3
6	Помещения для укрываемых	25,2
7	Помещения для укрываемых	29,0
Итого:		102,8

Условные обозначения:

- путь к основному эвакуационному выходу

№	Обозначение	Наименование	Ед.изм.	Кол-во	Примечание
1		Стенд пожарный металлический закрытого типа с ящиками для песка	шт.	2	
2		Наклейка большая «Выход»	шт.	2	
3		Наклейка большая «Выход в дверь»	шт.	3	

Примечания:

в состав пожарного щита входят: ящик для песка, стойка для пожарного щита, щит пожарный, огнетушитель, лом для щита, пожарный багор, штыковая лопата, конусное ведро 2шт.

						033-2023/653-ПБ			
						Капитальный ремонт защитного сооружения гражданской обороны, расположенного по адресу: г. Пермь, ул. Куйбышева, 86 (№ 653)			
Изм.	Кол. уч.	Лист	№ док.	Подп.	Дата		Стадия	Лист	Листов
Выполнил	Старкова				07.23		П	1	1
Проверил	Черанёв				07.23				
Тех. директор	Гуриков				07.23	Схема эвакуации людей из помещений в случае возникновения пожара.			
ГИП	Черанёв				07.23				ООО "Альда"