



АДМИНИСТРАЦИЯ ГОРОДА ПЕРМИ
ПОСТАНОВЛЕНИЕ

20.12.2013

№ 1205

**Об утверждении документации
по планировке территории квартала
№ 145, ограниченного ул.Тихой,
ул.Николая Островского,
ул.Пушкина в Свердловском районе
города Перми**

На основании статей 8, 42, 45, 46, 56, 57 Градостроительного кодекса Российской Федерации, статей 11, 33 Правил землепользования и застройки города Перми, утвержденных решением Пермской городской Думы от 26 июня 2007 г. № 143, с учетом протокола публичных слушаний от 14 октября 2013 г. и заключения о результатах публичных слушаний от 24 октября 2013 г.

администрация города Перми ПОСТАНОВЛЯЕТ:

1. Утвердить прилагаемый проект планировки территории квартала № 145, ограниченного ул.Тихой, ул.Николая Островского, ул.Пушкина в Свердловском районе города Перми (далее – проект планировки территории).

2. Департаменту градостроительства и архитектуры администрации города Перми обеспечить размещение настоящего постановления:

в информационной системе обеспечения градостроительной деятельности;

на официальном сайте муниципального образования город Пермь в информационно-телекоммуникационной сети Интернет.

3. Функциональным подразделениям, функциональным и территориальным органам администрации города Перми в своей деятельности руководствоваться утвержденным проектом планировки территории.

4. Настоящее постановление вступает в силу с даты официального опубликования.

5. Управлению по общим вопросам администрации города Перми обеспечить опубликование постановления в печатном средстве массовой информации «Официальный бюллетень органов местного самоуправления муниципального образования город Пермь».

6. Контроль за исполнением постановления возложить на заместителя главы администрации города Перми Ярославцева А.Г.

Глава администрации города Перми

А.Ю.Маховиков

УТВЕРЖДЕН
постановлением администрации
города Перми
от 20.12.2013 № 1205

ПРОЕКТ
планировки территории квартала № 145, ограниченного
ул.Тихой, ул.Николая Островского, ул.Пушкина
в Свердловском районе города Перми

**Положение о размещении объектов капитального строительства
федерального, регионального и местного значения, предусмотренных
проектом планировки территории**

В соответствии со статьей 42 Градостроительного кодекса Российской Федерации подготовка проекта планировки территории квартала № 145, ограниченного ул.Тихой, ул.Николая Островского, ул.Пушкина в Свердловском районе города Перми (далее – проект планировки территории), осуществляется для выделения элемента планировочной структуры.

В соответствии с Градостроительным кодексом Российской Федерации к объектам федерального значения относятся объекты капитального строительства, иные объекты, территории, которые необходимы для осуществления полномочий по вопросам, отнесенным к ведению Российской Федерации, органов государственной власти Российской Федерации, Конституцией Российской Федерации, федеральными конституционными законами, федеральными законами, решениями Президента Российской Федерации, решениями Правительства Российской Федерации, и оказывают существенное влияние на социально-экономическое развитие Российской Федерации.

К объектам регионального значения относятся объекты капитального строительства, иные объекты, территории, которые необходимы для осуществления полномочий по вопросам, отнесенным к ведению субъекта Российской Федерации, органов государственной власти субъекта Российской Федерации, Конституцией Российской Федерации, федеральными конституционными законами, федеральными законами, конституцией (уставом) субъекта Российской Федерации, законами субъекта Российской Федерации, решениями высшего исполнительного органа государственной власти субъекта Российской Федерации, и оказывают существенное влияние на социально-экономическое развитие субъекта Российской Федерации.

К объектам местного значения относятся объекты капитального строительства, иные объекты, территории, которые необходимы для осуществления органами местного самоуправления полномочий по вопросам местного значения и в пределах переданных государственных полномочий в соответствии с федеральными законами, законом субъекта Российской Федерации, уставами муниципальных образований и оказывают существенное влияние на социально-экономическое развитие муниципальных районов, поселений, городских округов.

На территории квартала, в отношении которого подготовлена документация по планировке территории, отсутствуют объекты федерального и регионального значения.

Проект планировки территории в части положения о размещении объектов капитального строительства местного значения, а также о характеристиках планируемого развития территории, в том числе плотности и параметрах застройки территории и характеристиках развития систем социального, транспортного обслуживания и инженерно-технического обеспечения, необходимых для развития территории, является для органов местного

самоуправления города Перми при осуществлении своих полномочий основанием для:

подготовки предложений по внесению изменений в План реализации Генерального плана;

подготовки предложений по внесению изменений или включению мероприятий в комплексные (инвестиционные, целевые) программы развития объектов социальной, инженерной и транспортной инфраструктуры;

формирования условий и технических заданий на подготовку документации по планировке смежных (прилегающих) территорий, а также выполнении других мероприятий за пределами территории планирования;

внесения положений и характеристик проекта в систему информационного обеспечения градостроительной деятельности города Перми.

Определения основных понятий

Планировочная структура – совокупность объектных, линейных и территориальных планировочных элементов города, частных и публичных пространств, функциональное назначение, параметры, связи между ними и взаимное расположение которых регулируется посредством градостроительного проектирования.

Планировочный район – территория, являющаяся самостоятельным объектом проектных работ по подготовке документации по планировке.

Элемент планировочной структуры – часть территории планировочного района с определенным функциональным назначением, выделенная границами. Границами элемента планировочной структуры могут быть красные линии, границы функциональных зон, границы земельных участков.

Социальная инфраструктура местного значения – объекты муниципальных дошкольных образовательных учреждений, объекты муниципальных учреждений среднего (полного) общего образования, объекты муниципальных амбулаторно-поликлинических учреждений, объекты плоскостные, благоустроенные для отдыха и занятий физической культурой и спортом, объекты ритуальных услуг, иные объекты социальной инфраструктуры.

Основные улицы – улицы общегородские, районные, квартальные улицы местного значения, в том числе пешеходные, виды, характеристики, показатели и размещение в планировочной структуре города которых утверждены в Генеральном плане города Перми.

Улицы вспомогательные квартальные – часть улично-дорожной сети, обеспечивающая транспортные и пешеходные связи между улицами квартальными, оборудованная в соответствии с требованиями технических регламентов дорожными покрытиями и другими элементами, предназначенная для движения автомобилей, велосипедистов и пешеходов с улиц квартальных к объектам, расположенным в пределах кварталов (для въезда и выезда). Улицы вспомогательные квартальные могут быть тупиковыми и сквозными (когда место выезда не совпадает с местом въезда).

Цели и задачи проекта планировки территории

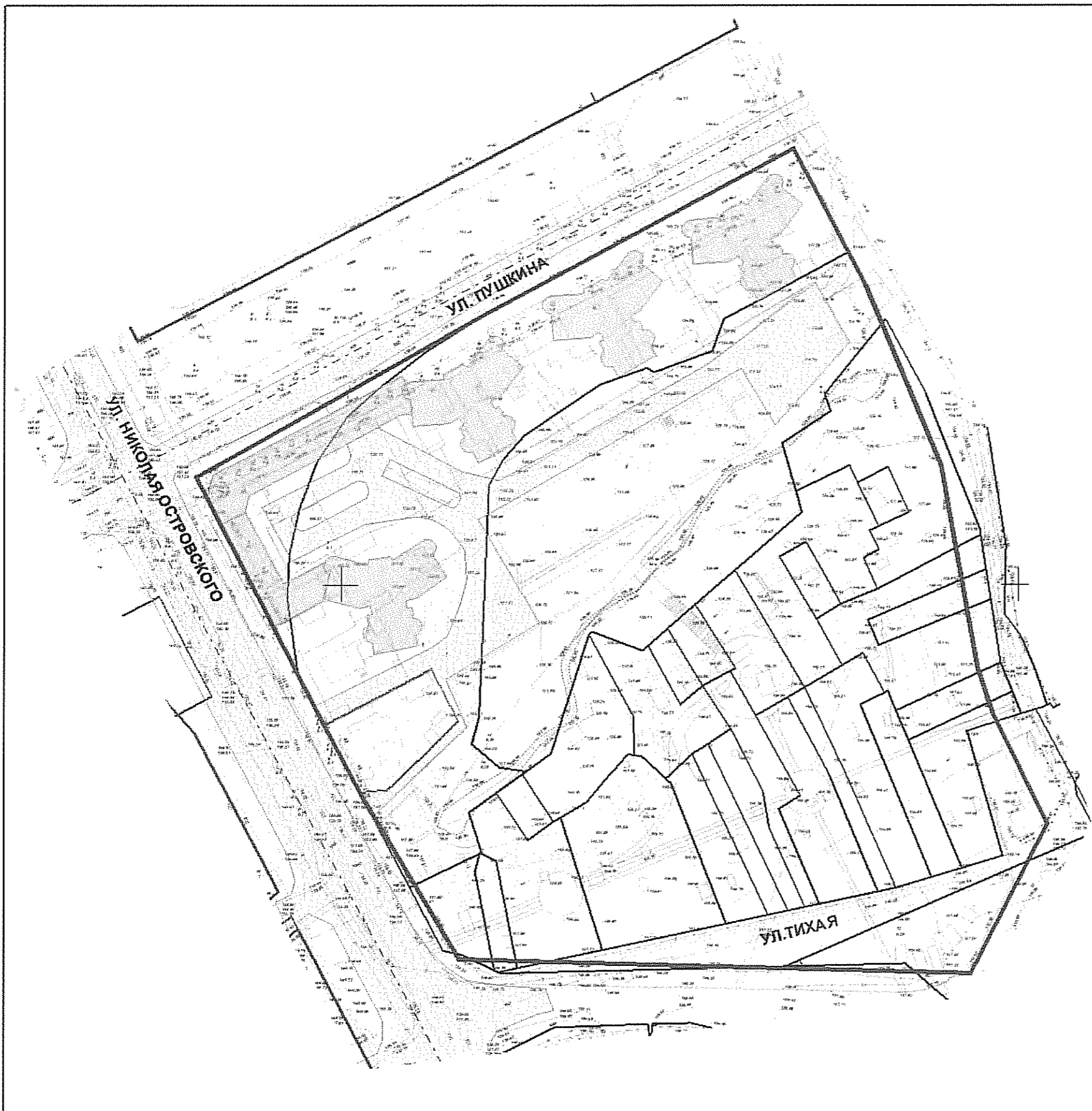
Проект планировки территории подготовлен в целях:

- выделения элементов планировочной структуры и установления красных линий;
- создания открытой, связанной структуры улично-дорожной сети;
- формирования планировочной структуры застройки с разделением общественных и частных пространств;
- организации движения пешеходов и велосипедистов, городского общественного транспорта и грузового автотранспорта;
- определения геометрии профилей улиц;
- подготовки предложений по размещению объектов и озелененных территорий рекреационного назначения общего пользования.

**Основные технико-экономические показатели
проекта планировки территории**

№	Наименование показателей	Ед.изм.	Позиции, подлежащие утверждению	Позиции, не утверждаемые в проекте
1	Площадь квартала	кв.м	39733	-
2	Ширина профиля ул.Николая Островского	м	36	-
3	Ширина профиля ул.Пушкина	м	40	-

План красных линий к документации по планировке территории квартала № 145, ограниченного ул.Тихой, ул.Николая Островского, ул.Пушкина в Свердловском районе города Перми.



УСЛОВНЫЕ ОБОЗНАЧЕНИЯ

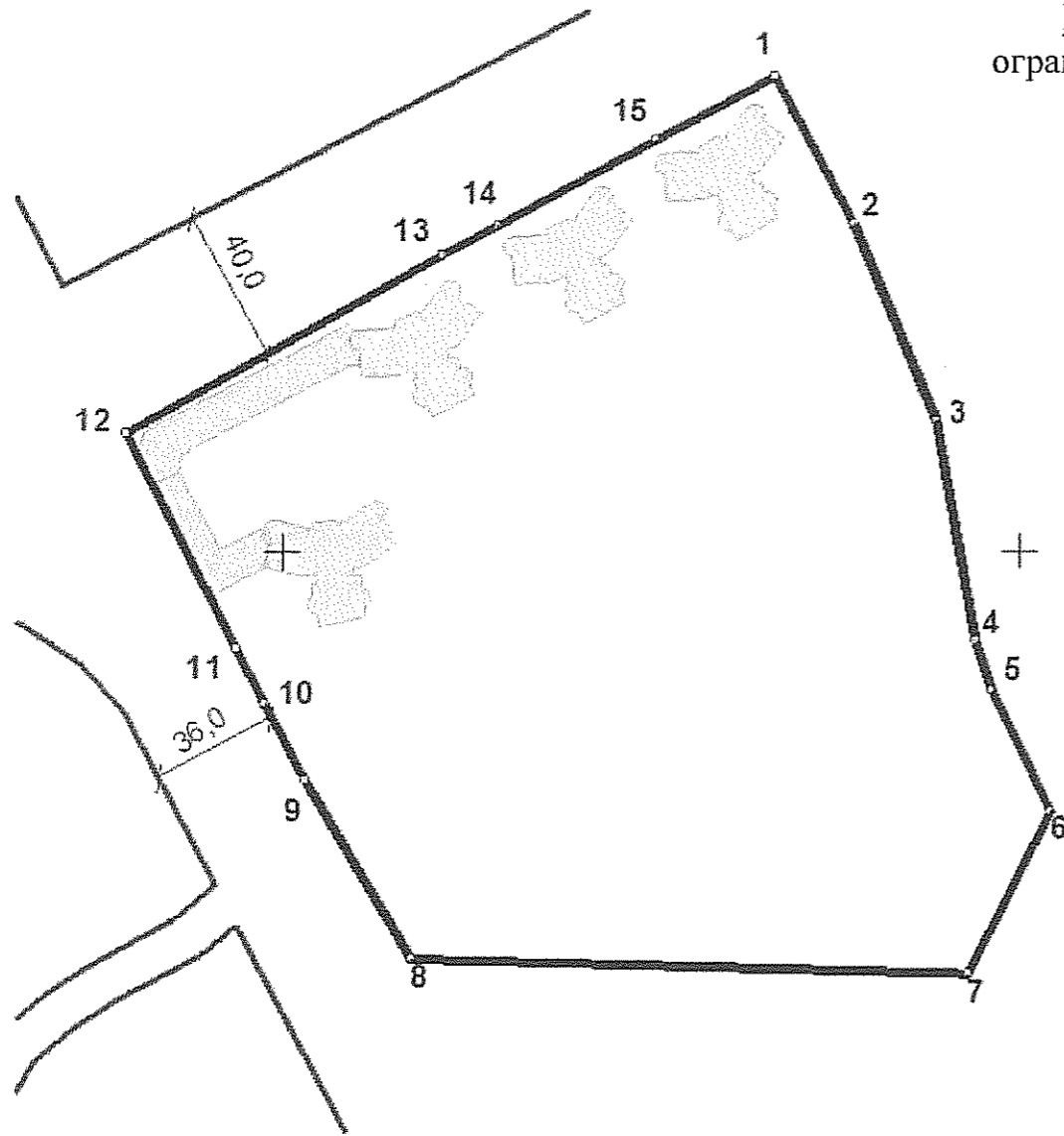
	Границы проектируемой территории
	Красные линии
	Границы участков
	Здания и сооружения
	Проектируемые здания
	Границы водоскранной зоны
	Границы санитарно-защитных зон
	Охранные зоны объектов культурного наследия
	Границы особоохраняемой-природной территории

						ИП-11-2012			
						КВАРТАЛ №145, ОГРАНИЧЕН УЛ.ТИХОЙ, УЛ.НИКОЛАЯ ОСТРОВСКОГО, УЛ.ПУШКИНА В СВЕРДЛОВСКОМ РАЙОНЕ ГОРОДА ПЕРМИ			
Изм.	Кол. уч.	Лист	№ док.	Подпись	Дата	Утверждаемая часть	Страница	Лист	Лист
							II	1	2
Руководитель		Тимошина С.А.				План красных линий М 1:1000	ОАО Пермэрхбиро		
Исполнитель		Полова О.Г.							
Формат А3									

Разбивочный чертеж красных линий к документации по планировке территории квартала № 145, ограниченного ул.Тихой, ул.Николая Островского, ул.Пушкина в Свердловском районе города Перми

ВЕДОМОСТИ КООРДИНАТ КРАСНЫХ ЛИНИЙ:

№	X	Y	Длина, м	Дирекционный угол
1	-471,38	1733,39	45,35	151°47'8"
2	-511,34	1754,83	57,83	157°12'15"
3	-564,65	1777,24	60,56	169°44'8"
4	-624,24	1788,03	14,37	161°47'28"
5	-637,89	1792,52	36,38	153°47'49"
6	-670,53	1808,58	49,64	207°04'13"
7	-714,73	1785,99	151,52	271°34'18"
8	-710,58	1634,53	56,61	329°27'31"
9	-661,82	1605,77	23,17	332°21'42"
10	-641,30	1595,02	16,76	332°20'53"
11	-626,46	1587,24	65,53	333°02'31"
12	-568,05	1557,53	98,19	060°30'56"
13	-519,72	1643,00	16,77	061°59'51"
14	-511,85	1657,81	48,94	061°48'56"
15	-488,73	1700,95	36,79	061°51'43"



Пояснительная записка

Настоящим Разбивочным чертежом устанавливаются красные линии для территории планируемой многоэтажной жилой застройки со встроенно-пристроенными помещениями нежилого назначения на нижних этажах жилых домов при условии примыкания земельного участка к красным линиям улицы и формированием входных групп со стороны улиц в соответствии с планом красных линий – Основным чертежом проекта планировки квартала №145 Свердловского района города Перми.

Настоящий документ определяет следующие положения:

1. Установить красные линии для улицы Пушкина – 40 метров в соответствии с приведенными проектными профилями;
2. Установить красные линии для улицы Николая Островского – 36 метров в соответствии с приведенными проектными профилями.

УСЛОВНЫЕ ОБОЗНАЧЕНИЯ

	Проектируемые красные линии
	Ранее утвержденные красные линии
	Проектируемые здания

Изм.	Кол. уч.	Лист	№ док.	Подпись	Дата	Итого			
						III-11-2012			
						КВАРТАЛ №145, ОГРАНИЧЕН УЛ.ТИХОЙ, УЛ.НИКОЛАЯ ОСТРОВСКОГО, УЛ.ПУШКИНА В СЕРДЛОВСКОМ РАЙОНЕ ГОРОДА ПЕРМИ			
						Утверждаемая часть	Страница	Лист	Листов
							II	2	2
						Руководитель	Тимошина С.А.		
						Исполнитель	Попова О.Г.		
						Формат А2	Разбивочный чертеж красных линий М 1:2000		
							ОАО Пермархбюро		