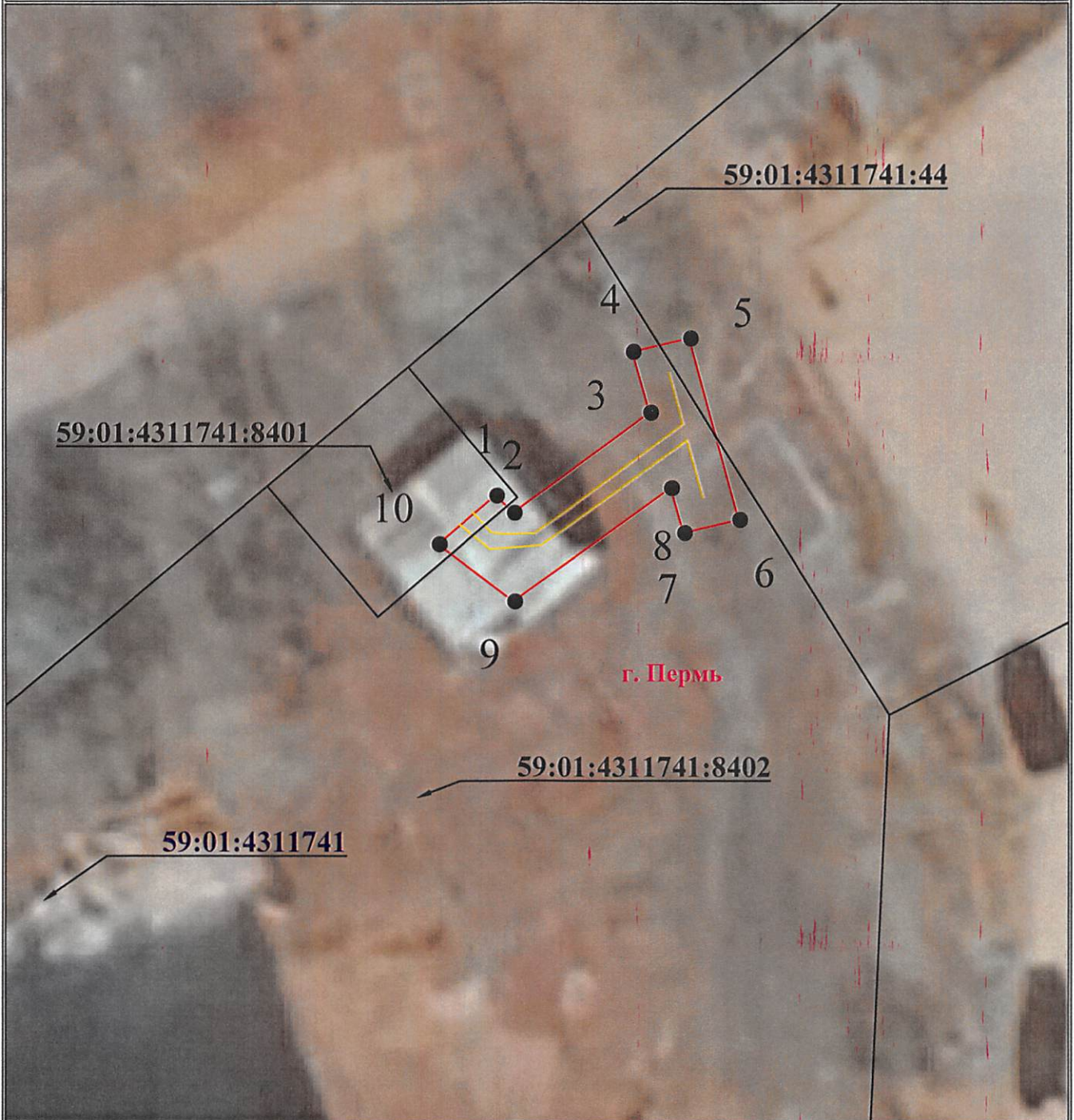


Схема расположения границ публичного сервитута
для эксплуатации объекта электросетевого хозяйства

КЛ-6кВ БКТП-2396 - СМ1 с ст.РП-105, КЛ-6кВ БКТП-2396 - СМ2 с ст.РП-105, КЛ-6кВ БКТП-2396 - СМ3 с ст.ТП-2331, КЛ-6кВ БКТП-2396 - СМ4 с ст.ТП-2331

(наименование объекта)

План границ объекта



Используемые условные знаки и обозначения:

Масштаб 1:200

- 1 - обозначение характерной точки границы устанавливаемого публичного сервитута
- - границы земельных участков, попадающих в зону публичного сервитута
- - граница кадастрового квартала
- 59:01:2010331 - номер кадастрового квартала
- :123 - кадастровый номер земельного участка

- г. Пермь - наименование населенного пункта
- - ось линии, контур объекта
- - граница устанавливаемого публичного сервитута

департамент земельных отношений
администрации города Перми
Занесено в муниципальный реестр земель
ИИ: В.П.С.
[Signature]

ГРАФИЧЕСКОЕ ОПИСАНИЕ

местоположения границ населенных пунктов, территориальных зон,
особо охраняемых природных территорий,
зон с особыми условиями использования территории

Зона публичного сервитута для эксплуатации объекта электросетевого хозяйства «КЛ-6кВ БКТП-2396 - СМ1 с ст.РП-105, КЛ-6кВ БКТП-2396 - СМ2 с ст.РП-105, КЛ-6кВ БКТП-2396 - СМ3 с ст.ТП-2331, КЛ-6кВ БКТП-2396 - СМ4 с ст.ТП-2331»

(наименование объекта, местоположение границ которого описано (далее - объект))

Раздел 1

Сведения об объекте		
№ п/п	Характеристики объекта	Описание характеристик
1	2	3
1	Местоположение объекта	Российская Федерация, Пермский край, Пермский городской округ, г. Пермь
2	Площадь объекта +/- величина погрешности определения площади (Р+/- Дельта Р)	34 кв.м ± 1 кв.м
3	Иные характеристики объекта	Публичный сервитут устанавливается в целях эксплуатации объекта электросетевого хозяйства «КЛ-6кВ БКТП-2396 - СМ1 с ст.РП-105, КЛ-6кВ БКТП-2396 - СМ2 с ст.РП-105, КЛ-6кВ БКТП-2396 - СМ3 с ст.ТП-2331, КЛ-6кВ БКТП-2396 - СМ4 с ст.ТП-2331» (согласно ст. 3.6 Федерального закона от 25 октября 2001 г. № 137-ФЗ «О введении в действие Земельного кодекса Российской Федерации»); Срок установления публичного сервитута - сорок девять лет (согласно п.1 ст. 39.45 «Земельного кодекса Российской Федерации»).

Раздел 2

Сведения о местоположении границ объекта					
1. Система координат <u>МСК-59, зона 2</u>					
2. Сведения о характерных точках границ объекта					
Обозначение характерных точек границ	Координаты, м		Метод определения координат характерной точки	Средняя квадратическая погрешность положения характерной точки (M _t), м	Описание обозначения точки на местности (при наличии)
	X	Y			
1	2	3	4	5	6
1	517954.12	2235477.28	Метод спутниковых геодезических измерений (определений)	0.10	–
2	517953.52	2235477.89	Метод спутниковых геодезических измерений (определений)	0.10	–
3	517956.96	2235482.61	Метод спутниковых геодезических измерений (определений)	0.10	–
4	517959.04	2235482.01	Метод спутниковых геодезических измерений (определений)	0.10	–
5	517959.50	2235483.99	Метод спутниковых геодезических измерений (определений)	0.10	–
6	517953.28	2235485.69	Метод спутниковых геодезических измерений (определений)	0.10	–
7	517952.82	2235483.78	Метод спутниковых геодезических измерений (определений)	0.10	–
8	517954.37	2235483.33	Метод спутниковых геодезических измерений (определений)	0.10	–
9	517950.47	2235477.90	Метод спутниковых геодезических измерений (определений)	0.10	–
10	517952.45	2235475.29	Метод спутниковых геодезических измерений (определений)	0.10	–
1	517954.12	2235477.28	Метод спутниковых геодезических измерений (определений)	0.10	–
3. Сведения о характерных точках части (частей) границы объекта					
Обозначение характерных точек части границы	Координаты, м		Метод определения координат характерной точки	Средняя квадратическая погрешность положения характерной точки	Описание обозначения точки на местности (при наличии)
	X	Y			

				(M _i), M	
1	2	3	4	5	6
-	-	-	-	-	-