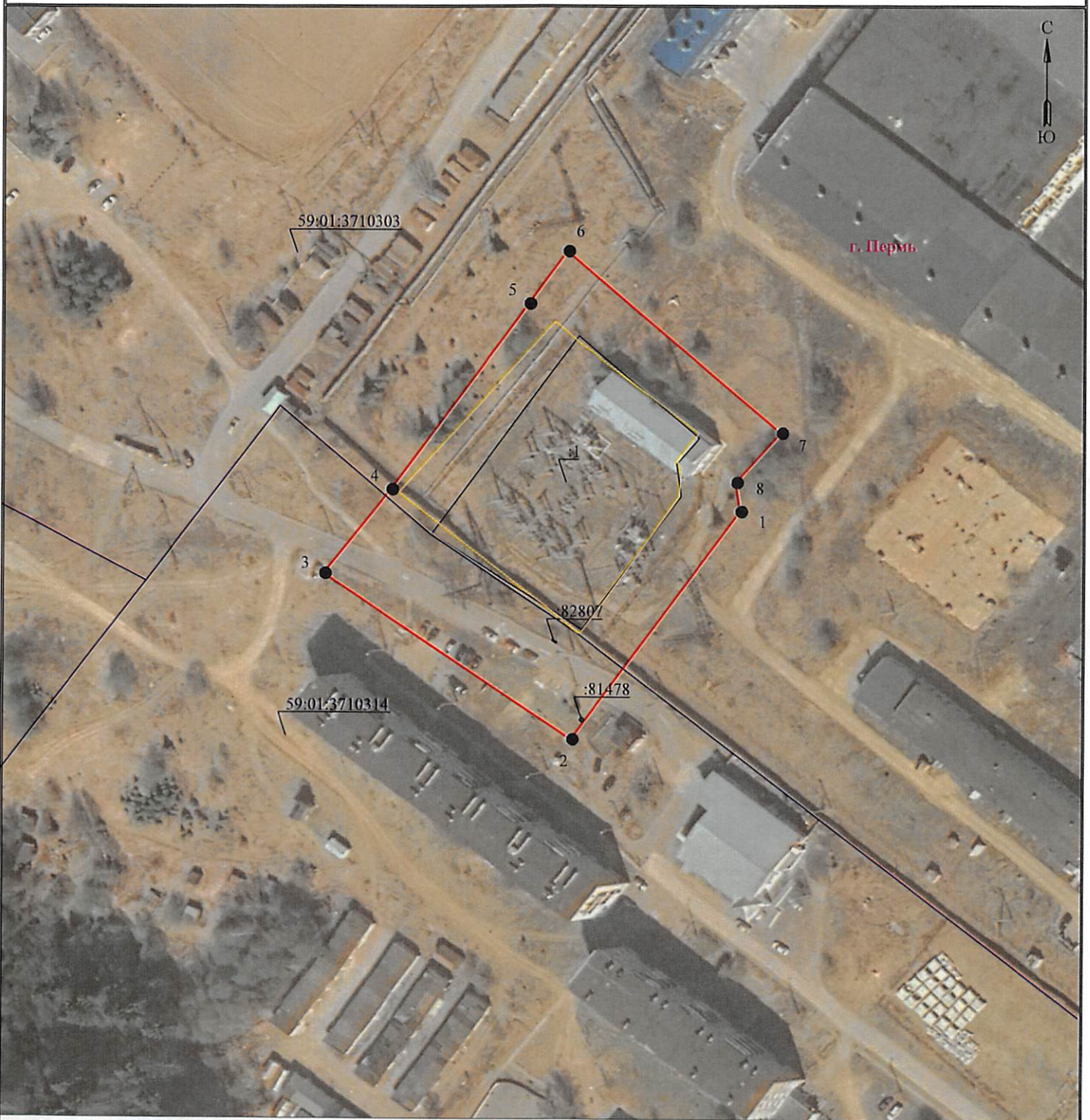


Схема расположения границ публичного сервитута  
 для эксплуатации объекта электросетевого хозяйства

ПС "Река" 35/6 кВ  
 (наименование объекта)



Масштаб 1:1000

Используемые условные знаки и обозначения:

- |  |  |  |   |
|--|--|--|---|
|  | - границы земельных участков, попадающих в зону публичного сервитута |  | - граница устанавливаемого публичного сервитута               |
|  | - граница кадастрового квартала                                      |  | - граница муниципального образования, населенного пункта      |
|  | - кадастровый номер земельного участка                               |  | - наименование муниципального образования, населенного пункта |
|  | - номер кадастрового квартала  |  | - ось линии, контур объекта                                   |

Департамент земельных отношений  
 администрации города Перми  
 Занесено в муниципальный реестр земель  
 « 25 » 11 2024 г.  
 10303/61 ПС  
 Работалов С.К.

**ГРАФИЧЕСКОЕ ОПИСАНИЕ**  
местоположения границ публичного сервитута

Электросетевой комплекс Подстанция 35/6 кВ «Река»  
(наименование объекта, местоположение границ которого описано (далее - объект))

**Раздел 1**

Сведения об объекте		
№ п/п	Характеристики объекта	Описание характеристик
1	2	3
1	Местоположение объекта	Пермский край, Пермь город
2	Площадь объекта +/- величина погрешности определения площади (Р+/- Дельта Р)	7569 кв.м ± 17.41 кв.м
3	Иные характеристики объекта	Публичный сервитут устанавливается в целях эксплуатации объекта электросетевого хозяйства «Электросетевой комплекс Подстанция 35/6 кВ «Река»» согласно п.1 ст. 39.37 «Земельного кодекса Российской Федерации» от 25.10.2001 г. №136-ФЗ) Срок установления публичного сервитута - сорок девять лет (согласно п.1 ст. 39.45 ЗК РФ).

**Раздел 2**

Сведения о местоположении границ объекта					
1. Система координат <u>МСК-59, зона 2</u>					
2. Сведения о характерных точках границ объекта					
Обозначение характерных точек границ	Координаты, м		Метод определения координат характерной точки	Средняя квадратическая погрешность положения характерной точки (M <sub>t</sub> ), м	Описание обозначения точки местности (при наличии)
	X	Y			
1	2	3	4	5	6
1	532313.04	2247735.79	Метод спутниковых геодезических измерений (определений)	0.10	-
2	532253.99	2247692.03	Метод спутниковых геодезических измерений (определений)	0.10	-
3	532296.90	2247627.50	Метод спутниковых геодезических измерений (определений)	0.10	-
4	532318.62	2247644.93	Метод спутниковых геодезических измерений (определений)	0.10	-
5	532366.75	2247680.62	Метод спутниковых геодезических измерений (определений)	0.10	-
6	532380.24	2247690.64	Метод спутниковых геодезических измерений (определений)	0.10	-
7	532333.31	2247746.36	Метод спутниковых	0.10	-

			геодезических измерений (определений)		
8	532320.51	2247734.67	Метод спутниковых геодезических измерений (определений)	0.10	-
1	532313.04	2247735.79	Метод спутниковых геодезических измерений (определений)	0.10	-
<b>3. Сведения о характерных точках части (частей) границы объекта</b>					
Обозначение характерных точек части границы	Координаты, м		Метод определения координат характерной точки	Средняя квадратическая погрешность положения характерной точки (M), м	Описание обозначения точки на местности (при наличии)
	X	Y			
1	2	3	4	5	6
-	-	-	-	-	-