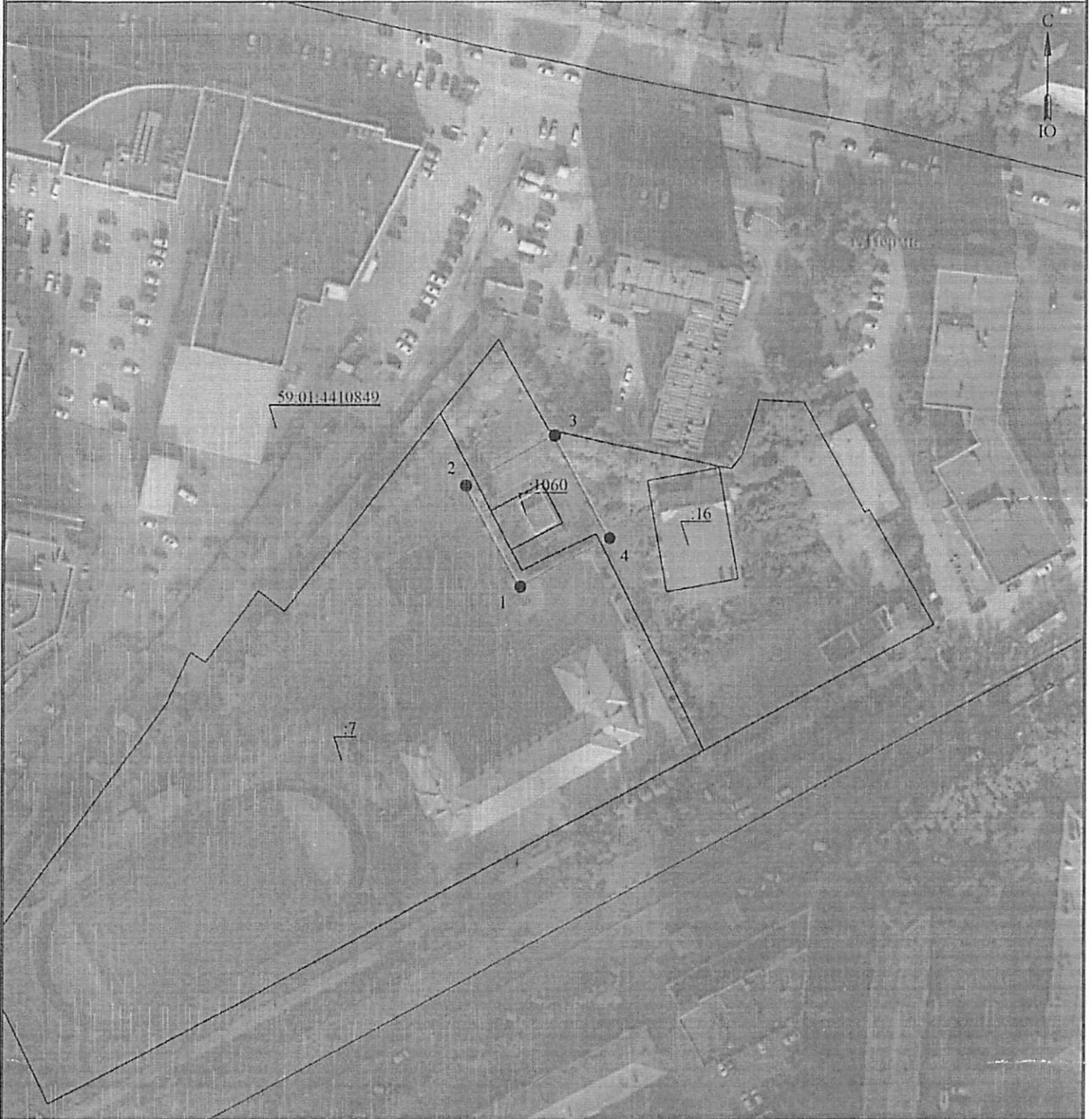


Схема расположения границ публичного сервитута  
для эксплуатации объекта электросетевого хозяйства

Электросетевой комплекс Подстанция  
110/6кВ «Балатовская» (ТП-7045)  
(наименование объекта)

земельных отношений  
администрации г. Пермь  
от 11.12.2024  
№ 21-01-03-11149



Масштаб 1:1000

Используемые условные знаки и обозначения:

	- границы земельных участков, включающих в зону публичного сервитута		- границы устанавливаемого публичного сервитута
	- границы кадастрового квартала		- границы муниципального образования, населенного пункта
	- кадастровый номер земельного участка		- наименование муниципального образования, населенного пункта
	- номер кадастрового квартала		- ось линии, контур объекта

249:53 ПС  
19 ноября 2024  
Литвинова Е.А.

**ГРАФИЧЕСКОЕ ОПИСАНИЕ**  
местоположения границ публичного сервитута

Электросетевой комплекс Подстанция 110/6кВ «Балатовская» (ТП-7045)  
(наименование объекта, местоположение границ которого описано (далее - объект))

**Раздел 1**

Сведения об объекте		
№ п/п	Характеристики объекта	Описание характеристик
1	2	3
1	Местоположение объекта	Пермский край, Пермь город
2	Площадь объекта +/- величина погрешности определения площади (P+/- Дельта P)	779 кв.м ± 5.58 кв.м
3	Иные характеристики объекта	Публичный сервитут устанавливается в целях эксплуатации объекта электросетевого хозяйства «Электросетевой комплекс Подстанция 110/6кВ «Балатовская» (ТП-7045)» согласно п.1 ст. 39.37 «Земельного кодекса Российской Федерации» от 25.10.2001 г. №136-ФЗ) Срок установления публичного сервитута - сорок девять лет (согласно п.1 ст. 39.45 ЗК РФ).

**Раздел 2**

Сведения о местоположении границ объекта					
1. Система координат <u>МСК-59, зона 2</u>					
2. Сведения о характерных точках границ объекта					
Обозначение характерных точек границ	Координаты, м		Метод определения координат характерной точки	Средняя квадратическая погрешность положения характерной точки (M <sub>п</sub> ), м	Описание обозначения точки местности (при наличии)
	X	Y			
1	2	3	4	5	6
1	515112.80	2229977.11	Метод спутниковых геодезических измерений (определений)	0.10	-
2	515138.83	2229962.81	Метод спутниковых геодезических измерений (определений)	0.10	-
3	515151.49	2229985.78	Метод спутниковых геодезических измерений (определений)	0.10	-
4	515125.47	2230000.09	Метод спутниковых геодезических измерений (определений)	0.10	-
1	515112.80	2229977.11	Метод спутниковых геодезических измерений (определений)	0.10	-
3. Сведения о характерных точках части (частей) границы объекта					
Обозначение характерных	Координаты, м		Метод определения координат	Средняя квадратическая	Описание обозначения
	X	Y			

точек части границы			характерной точки	погрешность положения характерной точки (M), м	точки на местности (при наличии)
1	2	3	4	5	6
-	-	-	-	-	-