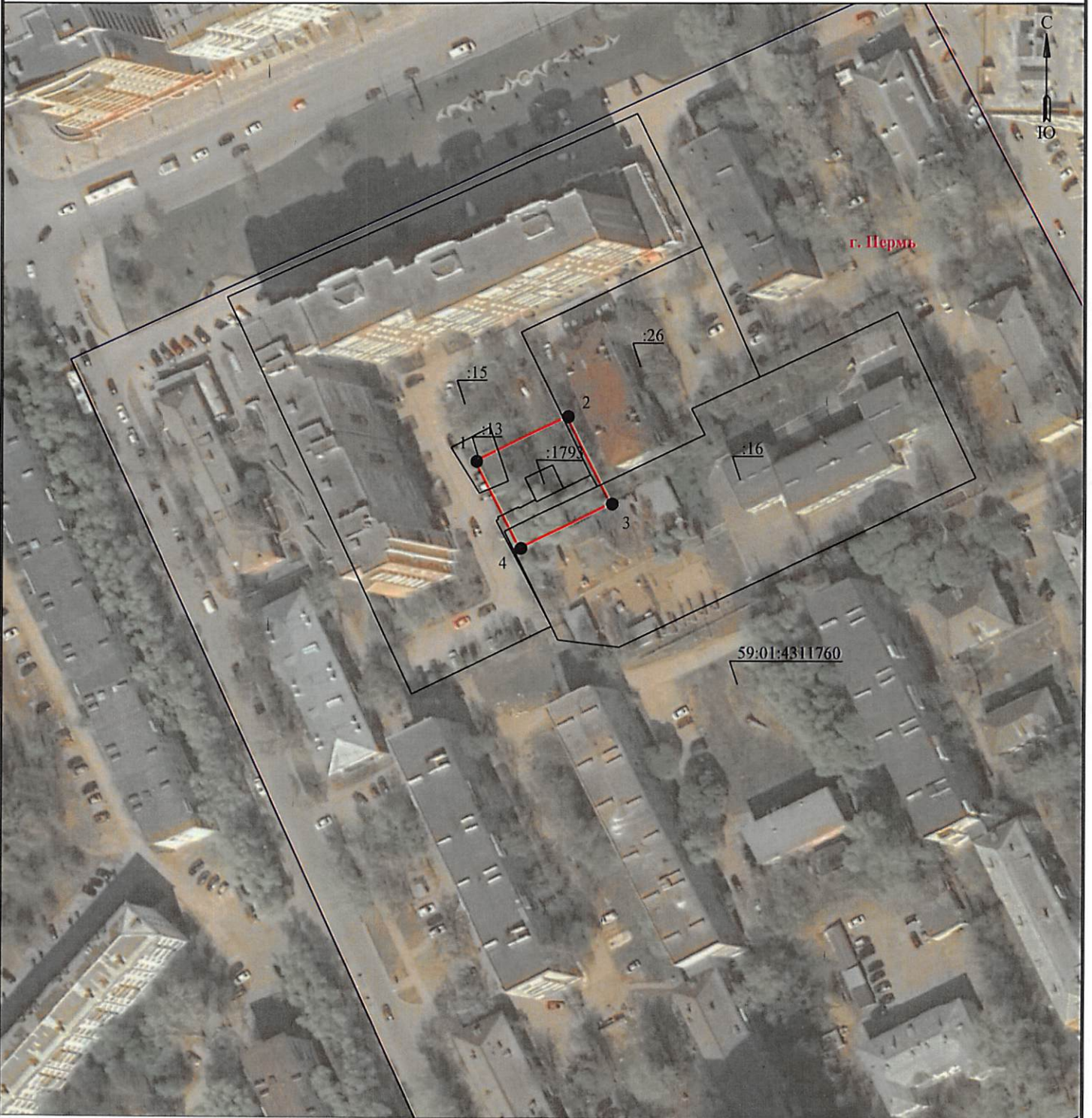


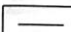





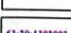
Схема расположения границ публичного сервитута  
для эксплуатации объекта электросетевого хозяйства

Электросетевой комплекс Подстанция  
110/6 кВ «Старехи» (ТП 2042)  
(наименование объекта)



Масштаб 1:1000

Используемые условные знаки и обозначения:

- |   |   |
|---|---|
|  - границы земельных участков, попадающих в зону публичного сервитута |  - граница устанавливаемого публичного сервитута               |
|  - граница кадастрового квартала                                      |  - граница муниципального образования, населенного пункта      |
|  - кадастровый номер земельного участка                               |  - наименование муниципального образования, населенного пункта |
|  - номер кадастрового квартала  |   |

Департамент земельных отношений  
администрации города Перми  
внесено в муниципальный реестр земель  
19.12.2024  
19.12.2024

Селевко И.В. д.п.

**ГРАФИЧЕСКОЕ ОПИСАНИЕ**  
местоположения границ публичного сервитута

Электросетевой комплекс Подстанция 110/6 кВ «Старехи» (ТП 2042)  
(наименование объекта, местоположение границ которого описано (далее - объект))

**Раздел 1**

Сведения об объекте		
№ п/п	Характеристики объекта	Описание характеристик
1	2	3
1	Местоположение объекта	Пермский край, Пермь город
2	Площадь объекта +/- величина погрешности определения площади (Р +/- Дельта Р)	665 кв.м ± 5.16 кв.м
3	Иные характеристики объекта	Публичный сервитут устанавливается в целях эксплуатации объекта электросетевого хозяйства «Электросетевой комплекс Подстанция 110/6 кВ «Старехи» (ТП 2202)» согласно п.1 ст. 39.37 «Земельного кодекса Российской Федерации» от 25.10.2001 г. №136-ФЗ) Срок установления публичного сервитута - сорок лет (согласно п.1 ст. 39.45 ЗК РФ).

**Раздел 2**

Сведения о местоположении границ объекта					
1. Система координат <u>МСК-59, зона 2</u>					
2. Сведения о характерных точках границ объекта					
Обозначение характерных точек границ	Координаты, м		Метод определения координат характерной точки	Средняя квадратическая погрешность положения характерной точки (M), м	Описание обозначения точки местности (при наличии)
	X	Y			
1	2	3	4	5	6
1	516704.25	2235400.54	Метод спутниковых геодезических измерений (определений)	0.10	-
2	516715.77	2235424.24	Метод спутниковых геодезических измерений (определений)	0.10	-
3	516693.29	2235435.75	Метод спутниковых геодезических измерений (определений)	0.10	-
4	516681.78	2235412.05	Метод спутниковых геодезических измерений (определений)	0.10	-
1	516704.25	2235400.54	Метод спутниковых геодезических измерений (определений)	0.10	-
3. Сведения о характерных точках части (частей) границы объекта					
Обозначение характерных	Координаты, м		Метод определения координат	Средняя квадратическая	Описание обозначения
	X	Y			

точек части границы			характерной точки	погрешность положения характерной точки ( $M_i$ ), м	точки на местности (при наличии)
1	2	3	4	5	6
-	-	-	-	-	-