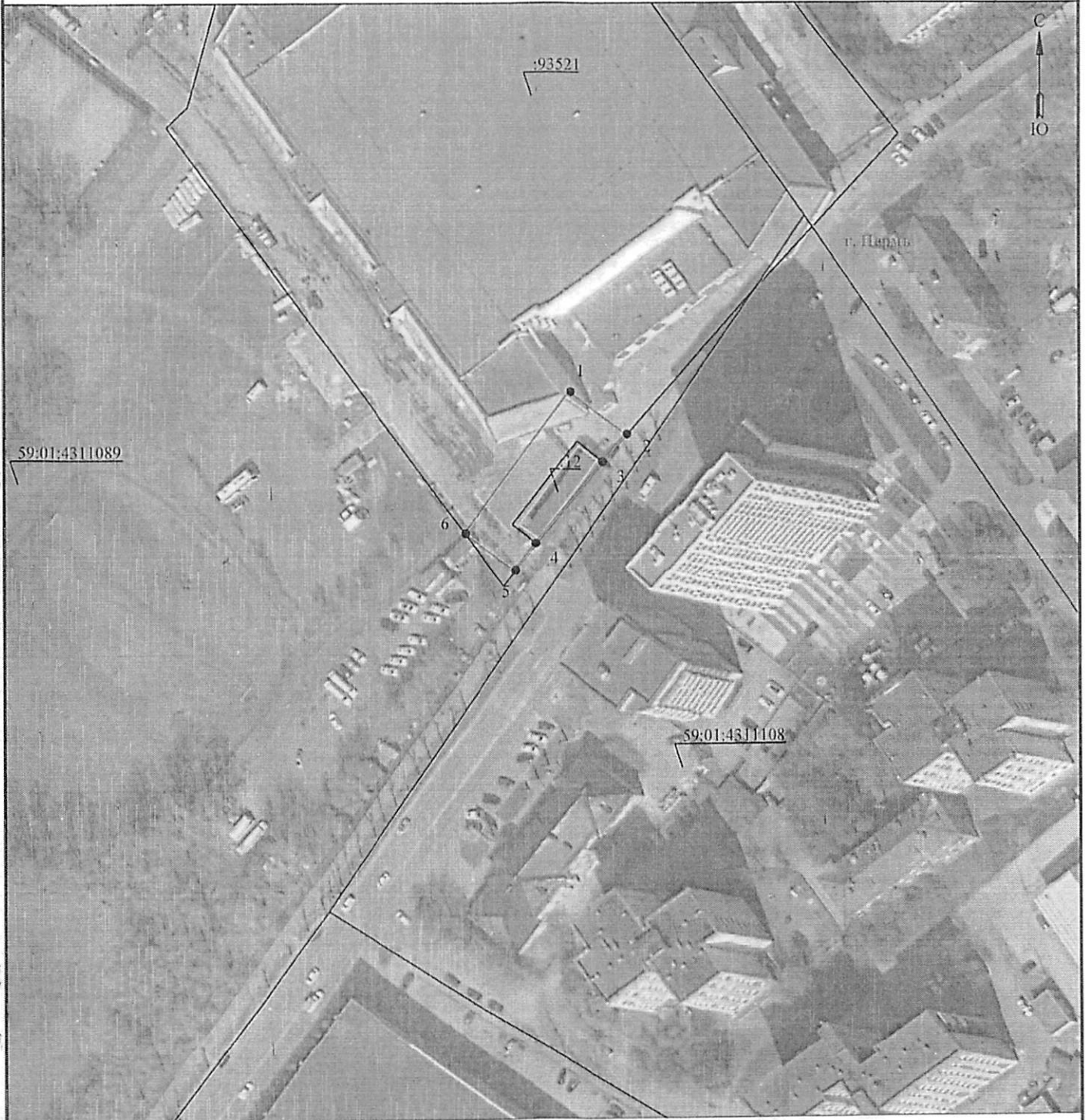


Схема расположения границ публичного сервитута  
для эксплуатации объекта электросетевого хозяйства  
Электросетевой комплекс Подстанции  
35/6 кВ «Грачева» (ПП-24)  
(наименование объекта)

администрации г. Перми  
от 26.12.2024  
№ 21-01-03-11812



Масштаб 1:1000

Используемые условные знаки и обозначения:

- |  |  |  |  |
|--|--|--|--|
|  | - границы земельных участков, попадающих в зону публичного сервитута |  | - границы устанавливаемого публичного сервитута                        |
|  | - границы кадастрового квартала                                      |  | - границы муниципального образования, населенного пункта               |
|  | 59:123 - кадастровый номер земельного участка                        |  | г. Пермь - наименование муниципального образования, населенного пункта |
|  | 63:29:1062003 - номер кадастрового квартала                          |  | - ось, линии, контур объектов  |

Департамент земельных отношений  
администрации города Перми  
Занесено в муниципальный реестр земель  
1089:130С  
22 декабря 2024  
Схема на плане имеется  
Техн. Тагуаева Ю.Р.

**ГРАФИЧЕСКОЕ ОПИСАНИЕ**  
местоположения границ публичного сервитута

Электросетевой комплекс Подстанция 35/6 кВ «Грачева» (РП-24)  
(наименование объекта, местоположение границ которого описано (далее - объект))

**Раздел 1**

Сведения об объекте		
№ п/п	Характеристики объекта	Описание характеристик
1	2	3
1	Местоположение объекта	Пермский край, Пермь город
2	Площадь объекта +/- величина погрешности определения площади (Р+/- Дельта Р)	768 кв.м ± 5.55 кв.м
3	Иные характеристики объекта	Публичный сервитут устанавливается в целях эксплуатации объекта электросетевого хозяйства «Электросетевой комплекс Подстанция 35/6 кВ «Грачева» (РП-24)» согласно п.1 ст. 39.37 «Земельного кодекса Российской Федерации» от 25.10.2001 г. №136-ФЗ) Срок установления публичного сервитута - сорок девять лет (согласно п.1 ст. 39.45 ЗК РФ).

**Раздел 2**

Сведения о местоположении границ объекта					
1. Система координат <u>МСК-59, зона 2</u>					
2. Сведения о характерных точках границ объекта					
Обозначение характерных точек границ	Координаты, м		Метод определения координат характерной точки	Средняя квадратическая погрешность положения характерной точки (M <sub>к</sub> ), м	Описание обозначения точки местности (при наличии)
	X	Y			
1	2	3	4	5	6
1	519245.93	2235093.53	Метод спутниковых геодезических измерений (определений)	0.10	-
2	519235.17	2235108.24	Метод спутниковых геодезических измерений (определений)	0.10	-
3	519228.12	2235101.91	Метод спутниковых геодезических измерений (определений)	0.10	-
4	519207.01	2235084.46	Метод спутниковых геодезических измерений (определений)	0.10	-
5	519200.22	2235079.21	Метод спутниковых геодезических измерений (определений)	0.10	-
6	519209.79	2235066.14	Метод спутниковых геодезических измерений (определений)	0.10	-

1	519245.93	2235093.53	Метод спутниковых геодезических измерений (определений)	0.10	-
<b>3. Сведения о характерных точках части (частей) границы объекта</b>					
Обозначение характерных точек части границы	Координаты, м		Метод определения координат характерной точки	Средняя квадратическая погрешность положения характерной точки (M), м	Описание обозначения точки на местности (при наличии)
	X	Y			
1	2	3	4	5	6
-	-	-	-	-	-