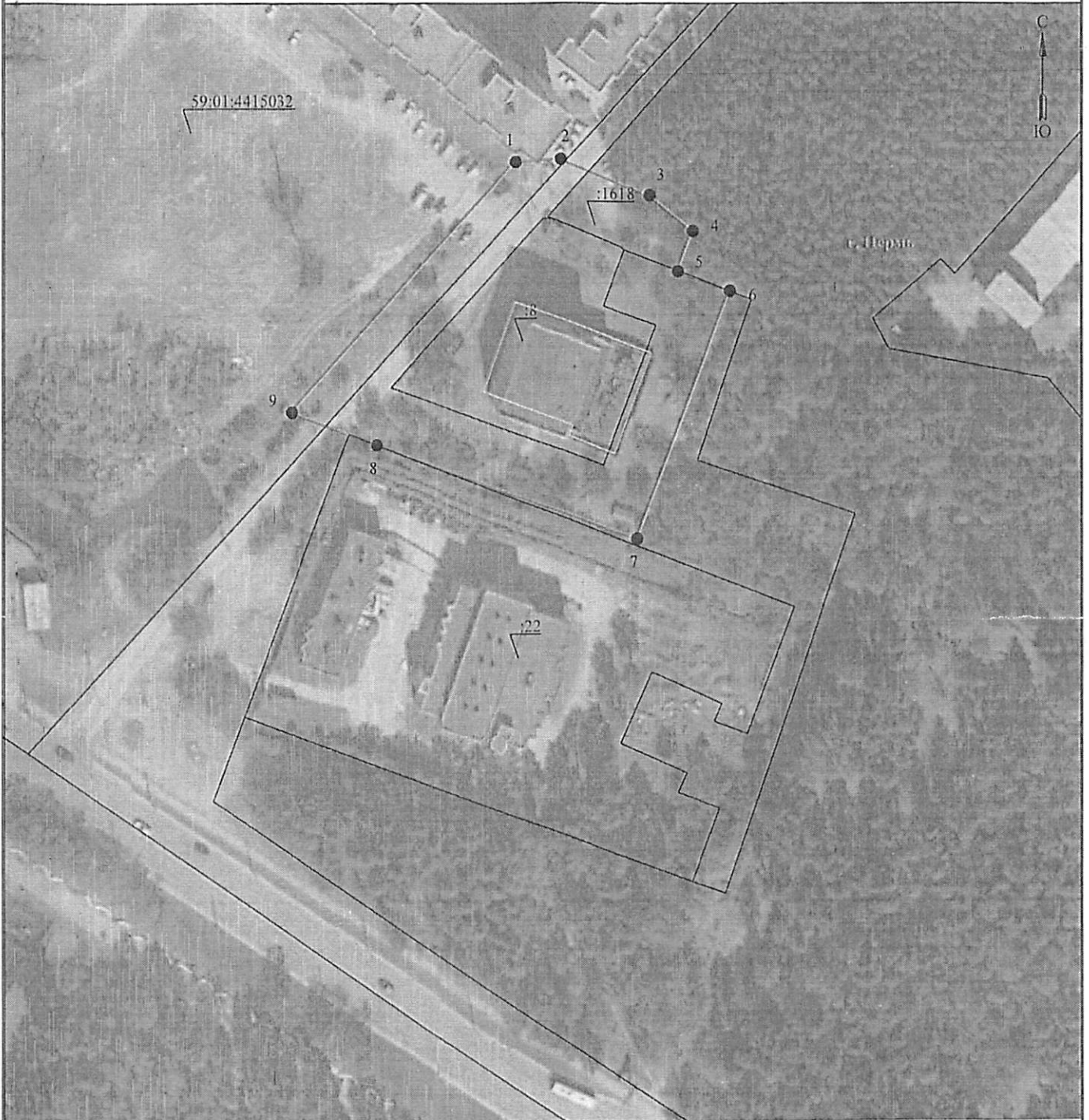


Схема расположения границ публичного сервитута  
для эксплуатации объекта электросетевого хозяйства  
Электросетевой комплекс  
Подстанция 35/6 кВ «Гудково»  
(наименование объекта)



Масштаб 1:1000

Используемые условные знаки и обозначения:

- |  |  |  |   |
|--|--|--|---|
|  | - границы земельных участков, попадающих в зону публичного сервитута |  | - границы устанавливаемого публичного сервитута               |
|  | - границы кадастрового квартала                                      |  | - границы муниципального образования, населенного пункта      |
|  | - кадастровый номер земельного участка                               |  | - наименование муниципального образования, населенного пункта |
|  | - номер кадастрового квартала  |  | - ось линии, контур объекта                                   |

департамент земельных отношений  
администрации города Перми  
внесено в муниципальный реестр объектов недвижимости  
27 998:45/НС  
12 24  
Мещеряков Н.А. Мещеряков

**ГРАФИЧЕСКОЕ ОПИСАНИЕ**  
местоположения границ публичного сервитута

Электросетевой комплекс Подстанция 35/6 кВ «Гудково»  
(наименование объекта, местоположение границ которого описано (далее - объект))

**Раздел 1**

Сведения об объекте		
№ п/п	Характеристики объекта	Описание характеристик
1	2	3
1	Местоположение объекта	Пермский край, Пермь город
2	Площадь объекта +/- величина погрешности определения площади (Р+/- Дельта Р)	6398 кв.м ± 16.11 кв.м
3	Иные характеристики объекта	Публичный сервитут устанавливается в целях эксплуатации объекта электросетевого хозяйства «Электросетевой комплекс Подстанция 35/6 кВ «Гудково»» согласно п.1 ст. 39.37 «Земельного кодекса Российской Федерации» от 25.10.2001 г. №136-ФЗ) Срок установления публичного сервитута - сорок девять лет (согласно п.1 ст. 39.45 ЗК РФ).

**Раздел 2**

Сведения о местоположении границ объекта					
1. Система координат <u>МСК-59, зона 2</u>					
2. Сведения о характерных точках границ объекта					
Обозначение характерных точек границ	Координаты, м		Метод определения координат характерной точки	Средняя квадратическая погрешность положения характерной точки (M <sub>q</sub> ), м	Описание обозначения точки местности (при наличии)
	X	Y			
1	2	3	4	5	6
1	516096.51	2228227.72	Метод спутниковых геодезических измерений (определений)	0.10	-
2	516097.22	2228239.28	Метод спутниковых геодезических измерений (определений)	0.10	-
3	516088.03	2228262.32	Метод спутниковых геодезических измерений (определений)	0.10	-
4	516078.85	2228273.54	Метод спутниковых геодезических измерений (определений)	0.10	-
5	516068.46	2228269.65	Метод спутниковых геодезических измерений (определений)	0.10	-
6	516063.41	2228283.42	Метод спутниковых геодезических измерений (определений)	0.10	-

7	515999.76	2228259.12	Метод спутниковых геодезических измерений (определений)	0.10	-
8	516024.14	2228191.18	Метод спутниковых геодезических измерений (определений)	0.10	-
9	516032.45	2228168.80	Метод спутниковых геодезических измерений (определений)	0.10	-
1	516096.51	2228227.72	Метод спутниковых геодезических измерений (определений)	0.10	-

**3. Сведения о характерных точках части (частей) границы объекта**

Обозначение характерных точек части границы	Координаты, м		Метод определения координат характерной точки	Средняя квадратическая погрешность положения характерной точки (M), м	Описание обозначения точки на местности (при наличии)
	X	Y			
1	2	3	4	5	6
-	-	-	-	-	-