



АДМИНИСТРАЦИЯ ГОРОДА ПЕРМИ
НАЧАЛЬНИК ДЕПАРТАМЕНТА
ЗЕМЕЛЬНЫХ ОТНОШЕНИЙ
РАСПОРЯЖЕНИЕ

29.01.2025

№ 21-01-03-806

**Об установлении публичного
сервитута в отдельных целях**

На основании статей 39.37, 39.43 Земельного кодекса Российской Федерации, Положения о департаменте земельных отношений администрации города Перми, утвержденного решением Пермской городской Думы от 24 февраля 2015 г. № 39, ходатайства ПАО «Россети Урал» об установлении публичного сервитута от 25 декабря 2024 г. № 21-01-06-13507 (№ 4970230804):

1. Установить публичный сервитут в отношении земель, государственная собственность на которые не разграничена, и земельного участка с кадастровым номером 59:01:4311038:28, местоположение: Пермский край, г. Пермь, Мотовилихинский район, ул. Степана Разина, на срок 49 лет для использования в целях размещения (строительства) объекта электросетевого хозяйства «ВЛ 0,4 кВ от ближайшей опоры ВЛ 0,4 кВ от ТП-2021, установка оборудования учета э/э для подключения (технологического присоединения) гаража по адресу: Пермский край, г. Пермь, Мотовилихинский район, ГСК №20 (очередь 1), гараж-бокс № 26 (кадастровый номер земельного участка 59:01:4311038:580)».

2. Утвердить границы публичного сервитута в отдельных целях согласно приложению к настоящему распоряжению (схема расположения границ публичного сервитута (условный номер 1038:157ПС)).

3. Утвердить прилагаемый порядок расчета и внесения платы за публичный сервитут.

4. Утвердить прилагаемый график проведения работ при осуществлении деятельности, для обеспечения которой устанавливается публичный сервитут.

5. Порядок установления зон с особыми условиями использования территорий и содержание ограничений прав на земельные участки в границах таких зон установлены постановлением Правительства Российской Федерации от 24 февраля 2009 г. № 160 «О порядке установления охранных зон объектов электросетевого хозяйства и особых условий использования земельных участков, расположенных в границах таких зон».

6. ПАО «Россети Урал» (ИНН 6671163413) обязано привести земли, государственная собственность на которые не разграничена, и земельный участок в состояние, пригодное для его использования в соответствии с разрешенным использованием, в срок не позднее, чем 3 месяца после завершения строительства, реконструкции инженерного сооружения, для размещения которого был установлен публичный сервитут.

7. Отделу информационно-организационной работы департамента земельных отношений администрации города Перми в течение 2 рабочих дней со дня подписания настоящего распоряжения направить:

7.1. в информационно-аналитическое управление администрации города Перми для обеспечения размещения в течение 5 рабочих дней со дня подписания распоряжения на официальном сайте муниципального образования город Пермь в информационно-телекоммуникационной сети Интернет;

7.2. в ПАО «Россети Урал» (ИНН 6671163413).

8. Отделу по формированию земельных участков и установлению сервитутов департамента земельных отношений администрации города Перми обеспечить направление копии настоящего распоряжения со дня подписания в орган, осуществляющий государственный кадастровый учет и государственную регистрацию прав в течение 5 рабочих дней.

9. Настоящее распоряжение вступает в силу со дня подписания.

10. Контроль за исполнением настоящего распоряжения возложить на заместителя начальника департамента земельных отношений администрации города Перми Шафранову Е.П.

Документ подписан электронной подписью

Сертификат: 08СА077АСА0F7771А6А2992495050690

Владелец: Пьянкова Лариса Владимировна

Действителен: с 14.10.2024 по 07.01.2026

Л.В. Пьянкова

УТВЕРЖДЕН
распоряжением начальника департамента
земельных отношений
«Об установлении публичного сервитута
в отдельных целях»
от 29.01.2025 № 21-01-03-806

ГРАФИК
проведения работ при осуществлении деятельности, для обеспечения
которой устанавливается публичный сервитут в отдельных целях

В отношении земель, государственная собственность на которые не разграничена, и (или) земельного(ых) участка(ов), находящегося(ихся) в муниципальной собственности или государственная собственность на который(ые) не разграничена, и не обремененных правами третьих лиц, установить свободный график проведения работ при осуществлении деятельности, для обеспечения которой устанавливается публичный сервитут в отдельных целях, завершить работы не позднее окончания срока публичного сервитута, установленного пунктом 1 настоящего распоряжения.

УТВЕРЖДЕН
 распоряжением начальника департамента
 земельных отношений
 «Об установлении публичного сервитута
 в отдельных целях»
 от 29.01.2025 № 21-01-03-806

Порядок расчета и внесения платы за публичный сервитут

Публичный сервитут устанавливается в отношении земель, государственная собственность на которые не разграничена
 Цель использования: размещение (строительство) объекта электросетевого хозяйства «ВЛ 0,4 кВ от ближайшей опоры ВЛ 0,4 кВ от ТП-2021, установка оборудования учета э/э для подключения (технологического присоединения) гаража по адресу: Пермский край, г. Пермь, Мотовилихинский район, ГСК №20 (очередь 1), гараж-бокс № 26 (кадастровый номер земельного участка 59:01:4311038:580)»
 Срок использования: 49 лет

Кадастровый номер/ Земли, государственная собственность на которые не разграничена	Период действия условий оплаты				Площадь участка, кв.м	Площадь земельного участка и (или) земель в установленных границах публичного сервитута, кв. м	Процент от кадастровой стоимости земельного участка ¹ , %	Кадастровая стоимость земельного участка, руб. / Среднее значение кадастровой стоимости, руб. ²	Плата за публичный сервитут
	“с”		“по”						
	мес	год	мес	год					
земли, государственная собственность на которые не разграничена	02	2025	01	2074	-	37	0,01	2182,1	395,61
Всего начислено за период									395,61
Период		Срок оплаты “по”					Начислено за период, руб.		
с 23.01.2025 по 22.01.2074		согласно пункту 2 статьи 39.46 Земельного кодекса Российской Федерации не позднее 6 месяцев со дня принятия решения об установлении публичного сервитута					395,61		

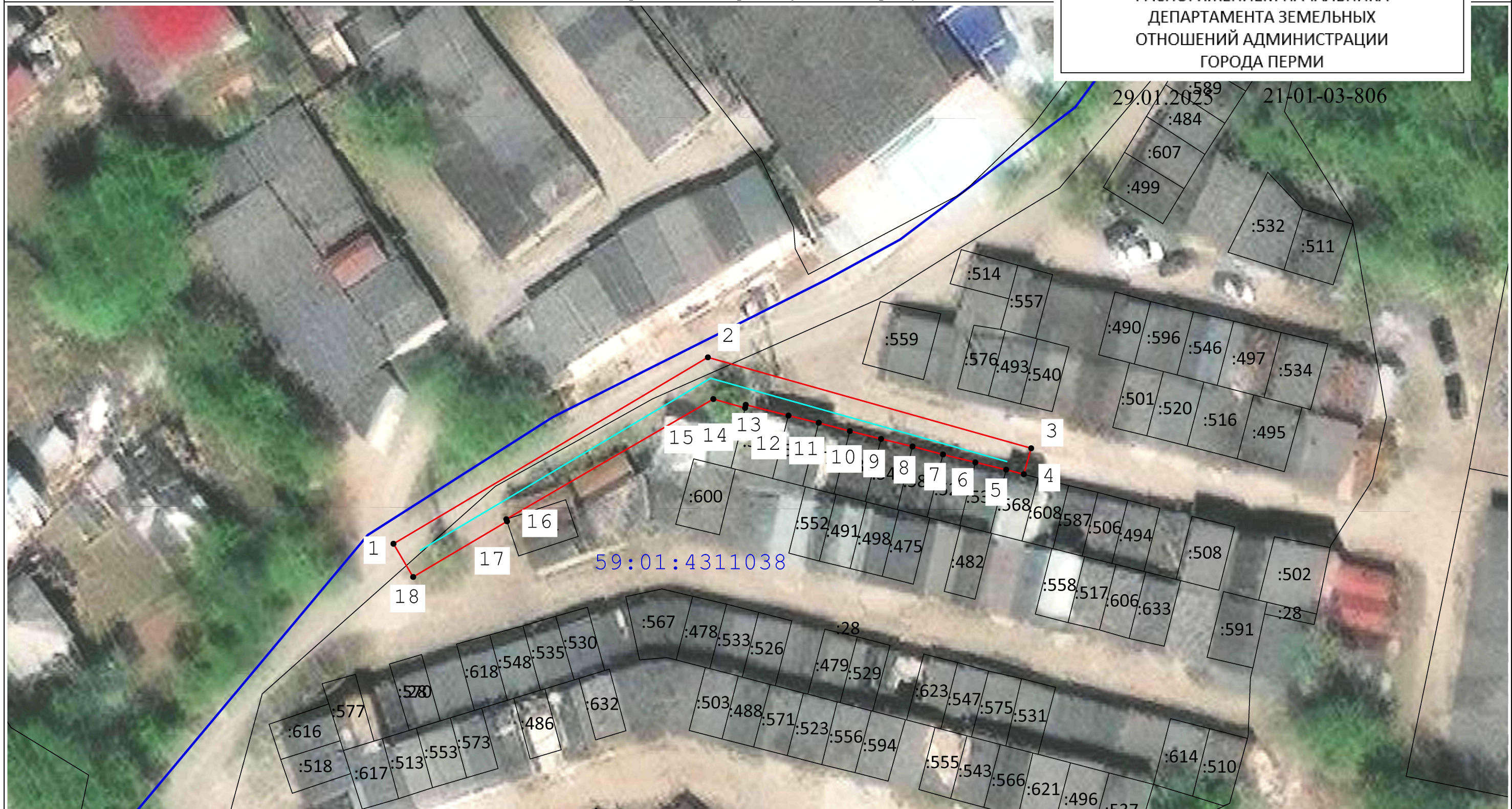
Размер единовременного платежа составляет 395,61 (триста девяноста пять рублей 61 копейка)

¹ Процент от кадастровой стоимости земельного участка утвержден пунктом 4 статьи 39.46 Земельного кодекса Российской Федерации

² Среднее значение удельных показателей кадастровой стоимости согласно приложению 1 к приказу Министерства по управлению имуществом и градостроительной деятельности Пермского края от 08.06.2023 N 31-02-1-4-1032

Раздел 4
Схема расположения границ публичного сервитута

УТВЕРЖДЕНО
РАСПОРЯЖЕНИЕМ НАЧАЛЬНИКА
ДЕПАРТАМЕНТА ЗЕМЕЛЬНЫХ
ОТНОШЕНИЙ АДМИНИСТРАЦИИ
ГОРОДА ПЕРМИ



Масштаб 1:400

Используемые условные знаки и обозначения:

- | | | | | | |
|---|-------------------------------------|-------|---|---------------|--|
| • | - Характерная точка границы объекта | :1286 | - Надписи кадастрового номера земельного участка | 59:24:3730102 | - Обозначение кадастрового квартала |
| — | - Граница объекта | — | - Проектное местоположение инженерного сооружения | — | - Существующая часть границы, имеющиеся в ЕГРН сведения о которой достаточны для определения ее местоположения |
| — | - Граница кадастрового квартала | 18 | - Обозначение номеров характерных точек границы объекта | | |

Подпись _____ Корнев И.С. _____ Дата _____ 27 ноября 2024г.

Место для оттиска печати (при наличии) лица, составившего описание местоположения границ объекта

ГРАФИЧЕСКОЕ ОПИСАНИЕ
местоположения границ населенных пунктов, территориальных
зон, особо охраняемых природных территорий, зон с особыми
условиями использования территории

Публичный сервитут под объект: "Строительство участка ВЛ 0,4 кВ от ближайшей опоры ВЛ 0,4 кВ от ТП-2021, установка оборудования учета э/э на опоре ВЛ 0,4 кВ для электроснабжения гаража по адресу: Пермский край, г. Пермь, ул. Степана Разина, ГСК № 20 (очередь 1), гараж-бокс № 26 (кад. номер зем. участка 59:01:4311038:580)"

(наименование объекта, местоположение границ которого описано (далее - объект))

Раздел 1

Сведения об объекте		
№ п/п	Характеристики объекта	Описание характеристик
1	2	3
1	Местоположение объекта	Пермский край, Пермский м.о.
2	Площадь объекта ± величина погрешности определения площади (Р ± ΔР)	258 м ² ± 6 м ²
3	Иные характеристики объекта	<p>Вид объекта реестра границ: Зона с особыми условиями использования территории</p> <p>Вид объекта по документу: Публичный сервитут под объект: "Строительство участка ВЛ 0,4 кВ от ближайшей опоры ВЛ 0,4 кВ от ТП-2021, установка оборудования учета э/э на опоре ВЛ 0,4 кВ для электроснабжения гаража по адресу: Пермский край, г. Пермь, ул. Степана Разина, ГСК № 20 (очередь 1), гараж-бокс № 26 (кад. номер зем. участка 59:01:4311038:580)"</p> <p>Содержание ограничений использования объектов недвижимости в пределах зоны или территории: Публичный сервитут для строительства, реконструкции, эксплуатации, капитального ремонта объекта электросетевого хозяйства "Строительство участка ВЛ 0,4 кВ от ближайшей опоры ВЛ 0,4 кВ от ТП-2021, установка оборудования учета э/э на опоре ВЛ 0,4 кВ для электроснабжения гаража по адресу: Пермский край, г. Пермь, ул. Степана Разина, ГСК № 20 (очередь 1), гараж-бокс № 26 (кад. номер зем. участка 59:01:4311038:580)", сроком на 49 лет; правообладатель публичного сервитута - Публичное акционерное общество «Россети Урал» ИНН 6671163413, ОГРН 1056604000970;</p> <p>юридический адрес: 614990, г. Пермь, Комсомольский проспект, 48, почтовый адрес: 614016, г. Пермь, ул. Камчатовская, 26, адресе электронной почты - pe-pges@rosseti-ural.ru.</p>

Раздел 2

Сведения о местоположении границ объекта

1. Система координат МСК-59 зона 2

2. Сведения о характерных точках границ объекта

Обозначение характерных точек границ	Координаты, м		Метод определения координат характерной точки	Средняя квадратическая погрешность положения характерной точки (Mt), м	Описание обозначения точки на местности (при наличии)
	X	Y			
1	2	3	4	5	6
1	519 321,02	2 234 195,56	Метод спутниковых геодезических измерений (определений)	0,10	—
2	519 340,32	2 234 228,09		0,10	
3	519 330,91	2 234 261,53		0,10	
4	519 328,22	2 234 260,77		0,10	
5	519 328,69	2 234 258,94		0,10	
6	519 329,45	2 234 255,75		0,10	
7	519 330,27	2 234 252,40		0,10	
8	519 331,09	2 234 249,25		0,10	
9	519 331,87	2 234 246,00		0,10	
10	519 332,69	2 234 242,77		0,10	
11	519 333,54	2 234 239,55		0,10	
12	519 334,29	2 234 236,42		0,10	
13	519 335,41	2 234 232,00		0,10	
14	519 335,08	2 234 231,93		0,10	
15	519 336,00	2 234 228,65		0,10	
16	519 323,56	2 234 207,24		0,10	
17	519 323,34	2 234 207,31		0,10	

Раздел 2

Сведения о местоположении границ объекта					
1	2	3	4	5	6
18	519 317,58	2 234 197,61	Метод спутниковых геодезических измерений (определений)	0,10	—
1	519 321,02	2 234 195,56		0,10	
3. Сведения о характерных точках части (частей) границы объекта					
1	2	3	4	5	6
—	—	—	—	—	—