



АДМИНИСТРАЦИЯ ГОРОДА ПЕРМИ
НАЧАЛЬНИК ДЕПАРТАМЕНТА
ЗЕМЕЛЬНЫХ ОТНОШЕНИЙ
РАСПОРЯЖЕНИЕ

29.01.2025

№ 21-01-03-807

Об установлении публичного сервитута в отдельных целях

На основании статей 39.37, 39.43 Земельного кодекса Российской Федерации, Положения о департаменте земельных отношений администрации города Перми, утвержденного решением Пермской городской Думы от 24 февраля 2015 г. № 39, договора об осуществлении технологического присоединения к электрическим сетям № 8000011545, договора на прокладку и эксплуатацию инженерных коммуникаций в границах полосы отвода автомобильных дорог от 10 декабря 2024 г. № 432 (№ 249/12-24), ходатайства ПАО «Россети Урал» об установлении публичного сервитута от 25 декабря 2024 г. № 4968578717 (№ 21-01-06-13483):

1. Установить публичный сервитут в отдельных целях в отношении земельных участков с кадастровыми номерами:

59:01:0000000:88093, местоположение: Пермский край, г. Пермь, Дзержинский район, ул. Энгельса (от ул. Углеуральской до ул. Гатчинской);

59:01:0000000:90492, местоположение: Российская Федерация, Пермский край, г.о. Пермский, г. Пермь, р-н Дзержинский, ул. Барамзиной, на срок 48 лет 11 месяцев для использования в целях размещения (строительства) объекта электросетевого хозяйства БКТП 6/0,4 кВ с оборудованием учета э/э, КЛ 6 кВ, КЛ 0,4 кВ для подключения (технологического присоединения) многоквартирной жилой застройки по адресу: Пермский край, г. Пермь, ул. Барамзиной (кадастровый номер земельного участка 59:01:0000000:93513)».

2. Утвердить границы публичного сервитута в отдельных целях согласно приложению к настоящему распоряжению (схема расположения границ публичного сервитута (условный номер 748:15ПС)).

3. Утвердить прилагаемый порядок расчета и внесения платы за публичный сервитут.

4. Утвердить прилагаемый график проведения работ при осуществлении деятельности, для обеспечения которой устанавливается публичный сервитут.

5. ПАО «Россети Урал» (ИНН 6671163413) обязано привести земельные участки в состояние, пригодное для их использования в соответствии с разрешенным использованием, в срок не позднее, чем 3 месяца после завершения строительства, реконструкции инженерного сооружения, для размещения которого был установлен публичный сервитут.

6. Порядок установления зон с особыми условиями использования территорий и содержание ограничений прав на земельные участки в границах таких зон установлены постановлением Правительства Российской Федерации

от 24 февраля 2009 г. № 160 «О порядке установления охранных зон объектов электросетевого хозяйства и особых условий использования земельных участков, расположенных в границах таких зон».

7. Отделу информационно-организационной работы департамента земельных отношений администрации города Перми в течение 2 рабочих дней со дня подписания настоящего распоряжения направить:

7.1. в информационно-аналитическое управление администрации города Перми для обеспечения размещения в течение 5 рабочих дней со дня подписания распоряжения на официальном сайте муниципального образования город Пермь в информационно-телекоммуникационной сети Интернет;

7.2. в ПАО «Россети Урал» (ИНН 6671163413).

8. Отделу по формированию земельных участков и установлению сервитутов департамента земельных отношений администрации города Перми обеспечить направление копии настоящего распоряжения со дня подписания в орган, осуществляющий государственный кадастровый учет и государственную регистрацию прав в течение 5 рабочих дней.

9. Настоящее распоряжение вступает в силу со дня подписания.

10. Контроль за исполнением настоящего распоряжения возложить на заместителя начальника департамента земельных отношений администрации города Перми Шаfranову Е.П.

Документ подписан электронной подписью

Сертификат: 08CA077ACA0F7771A6A2992495050690

Владелец: Пьянкова Лариса Владимировна

Действителен: с 14.10.2024 по 07.01.2026

Л.В. Пьянкова

УТВЕРЖДЕН
распоряжением начальника департамента
земельных отношений
«Об установлении публичного сервитута
в отдельных целях»
от 29.01.2025 № 21-01-03-807

ГРАФИК
проведения работ при осуществлении деятельности, для обеспечения
которой устанавливается публичный сервитут в отдельных целях

В отношении земель, государственная собственность на которые не разграничена, и (или) земельного(ых) участка(ов), находящегося(ихся) в муниципальной собственности или государственная собственность на который(ые) не разграничена, и не обремененных правами третьих лиц, установить свободный график проведения работ при осуществлении деятельности, для обеспечения которой устанавливается публичный сервитут в отдельных целях, завершить работы не позднее окончания срока публичного сервитута, установленного пунктом 1 настоящего распоряжения.

УТВЕРЖДЕН
распоряжением начальника департамента
земельных отношений
«Об установлении публичного сервитута
в отдельных целях»
от 29.01.2025 № 21-01-03-807

Порядок расчета и внесения платы за публичный сервитут

Публичный сервитут устанавливается в отношении земельного участка с кадастровым номером 59:01:0000000:90492

Цель использования: размещение (строительство) объекта электросетевого хозяйства БКТП 6/0,4 кВ с оборудованием учета э/э, КЛ 6 кВ, КЛ 0,4 кВ для подключения (технологического присоединения) многоэтажной жилой застройки по адресу: Пермский край, г. Пермь, ул. Барамзиной (кадастровый номер земельного участка 59:01:0000000:93513)».

Срок использования: 48 лет 11 месяцев

| Кадастровый номер/ Земли, государственная собственность на которые не разграничена | Период действия условий оплаты | | | | Площадь участка, кв.м | Площадь земельного участка и (или) земель в установленных границах публичного сервитута, кв. м | Процент от кадастровой стоимости земельного участка ¹ , % | Кадастровая стоимость земельного участка, руб. / Среднее значение кадастровой стоимости, руб. ² | Плата за публичный сервитут |
|------------------------------------------------------------------------------------------------|--------------------------------|----------------------------------------------------------------------------------------------------------------------------------------------------------|------|------|-----------------------------|------------------------------------------------------------------------------------------------------------|----------------------------------------------------------------------------------|---------------------------------------------------------------------------------------------------------------------------|-----------------------------------|
| | “с” | | “по” | | | | | | |
| | мес | год | мес | год | | | | | |
| 59:01:0000000:90492 | 02 | 2025 | 12 | 2073 | 11645 | 400 | 0,01 | 32147419,9 | 5401,61 |
| Всего начислено за период | | | | | | | | | 5401,61 |
| Период | | Срок оплаты “по” | | | | | Начислено за период, руб. | | |
| с 23.01.2025 по 22.12.2073 | | согласно пункту 2 статьи 39.46 Земельного кодекса Российской Федерации не позднее 6 месяцев со дня принятия решения об установлении публичного сервитута | | | | | 5401,61 | | |

Размер единовременного платежа составляет 5401,61 (пять тысяч четыреста один рубль 61 копейка)

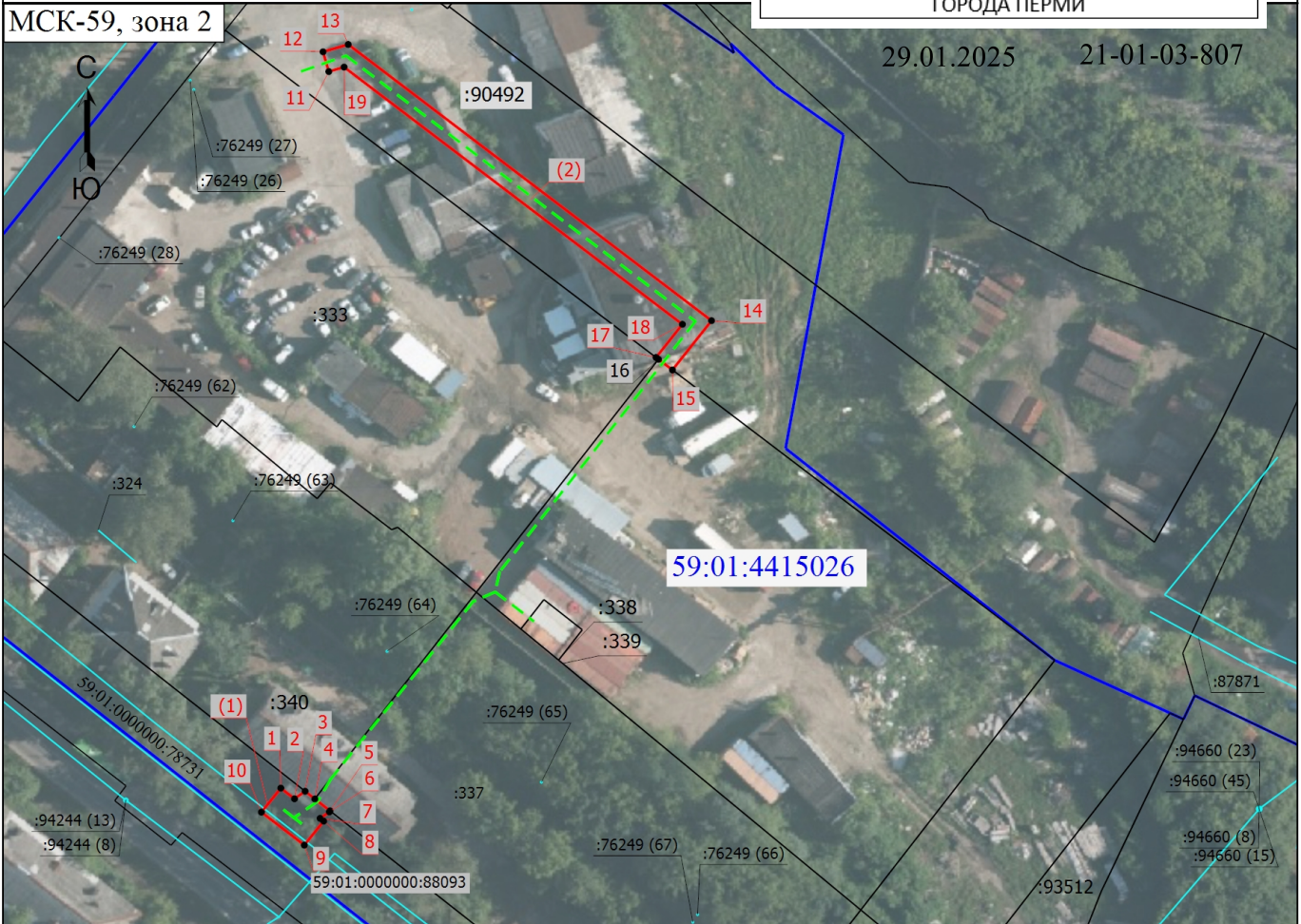
¹ Процент от кадастровой стоимости земельного участка утвержден пунктом 4 статьи 39.46 Земельного кодекса Российской Федерации

² Среднее значение удельных показателей кадастровой стоимости согласно приложению 1 к приказу Министерства по управлению имуществом и градостроительной деятельности Пермского края от 08.06.2023 N 31-02-1-4-1032

Схема расположения границ пул

МСК-59, зона 2

29.01.2025 21-01-03-807



Масштаб 1:1400

Условные обозначения

- - Характерная точка границы земельного участка, сведения ЕГРН о которой соответствуют требованиям, установленным в соответствии с частью 13 статьи 22 Федерального закона от 13 июля 2015 г. N 218-ФЗ "О государственной регистрации недвижимости"
- :333 - Кадастровый номер земельного участка
- - Часть границы, сведения ЕГРН о которой позволяют однозначно определить ее положение на местности
- - Граница сооружения
- - Граница публичного сервитута
- - Характерная точка границы, сведения о которой позволяют однозначно определить ее положение на местности
- 1 - Обозначение новой характерной точки
- 59:01:4415026 - Номер кадастрового квартала
- - - Проектируемый объект
- 16 - Обозначение характерной точки, местоположение которой не изменилось или было уточнено
- :324 - Кадастровый номер сооружения
- - Граница кадастрового квартала

Подпись _____



Дата " 25 " декабря 2024 г.

Место для оттиска печати (при наличии) лица, составившего описание местоположения границ объекта

ГРАФИЧЕСКОЕ ОПИСАНИЕ

местоположения границ населенных пунктов, территориальных зон, особо охраняемых природных территорий, зон с особыми условиями использования территории

Публичный сервитут для использования в целях переустройства сетей электроснабжения по объекту: «Строительство БКТП 6/0,4 кВ с оборудованием учета э/э, КЛ 6 кВ, КЛ 0,4 кВ для электроснабжения многоэтажной жилой застройки по адресу: Пермский край, г. Пермь, ул. Барамзиной (кад. номер зем. участка 59:01:0000000:93513)»

(наименование объекта, местоположение границ которого описано (далее - объект))

Раздел 1

Сведения об объекте

| № п/п | Характеристики объекта | Описание характеристик |
|-------|-------------------------------------------------------------------------------|----------------------------------------------------------------------------------------------------------------------------------------------------------------------------------------------------------------------------------------------------------------------------------------------------------------------------------------------------------------------------------------------------------------------------------------------------------------------------------------------------------------------------------------------------------------|
| 1 | 2 | 3 |
| 1. | Местоположение объекта | Пермский край, г.о Пермский, город Пермь |
| 2. | Площадь объекта +/- величина погрешности определения площади (Р +/- Дельта Р) | 478 +/- 8 м ² |
| 3. | Иные характеристики объекта | ПАО «Россети Урал». Почтовый адрес: Россия, 620026, Свердловская область, г. Екатеринбург, ул. Мамина – Сибиряка, д. 140. Адрес электронной почты: re-pges@rosseti-ural.ru. Публичный сервитут для использования в целях переустройства сетей электроснабжения по объекту: «Строительство БКТП 6/0,4 кВ с оборудованием учета э/э, КЛ 6 кВ, КЛ 0,4 кВ для электроснабжения многоэтажной жилой застройки по адресу: Пермский край, г. Пермь, ул. Барамзиной (кад. номер зем. участка 59:01:0000000:93513)». Срок установления сервитута - 48 лет 11 месяцев. |

Раздел 2**Сведения о местоположении границ объекта**

1. Система координат МСК-59, зона 2

2. Сведения о характерных точках границ объекта

| Обозначение характерных точек границ | Координаты, м | | Метод определения координат характерной точки | Средняя квадратическая погрешность положения характерной точки (Mt), м | Описание обозначения точки на местности (при наличии) |
|--------------------------------------------|---------------|------------|------------------------------------------------------------------|---------------------------------------------------------------------------------------|-------------------------------------------------------------------|
| | X | Y | | | |
| 1 | 2 | 3 | 4 | 5 | 6 |
| 1 | 516597.10 | 2228492.79 | Метод спутниковых геодезических измерений (определений) | 0.10 | - |
| 2 | 516595.05 | 2228495.45 | Метод спутниковых геодезических измерений (определений) | 0.10 | - |
| 3 | 516596.50 | 2228497.53 | Метод спутниковых геодезических измерений (определений) | 0.10 | - |
| 4 | 516595.00 | 2228499.42 | Метод спутниковых геодезических измерений (определений) | 0.10 | - |
| 5 | 516592.69 | 2228502.37 | Метод спутниковых геодезических измерений (определений) | 0.10 | - |
| 6 | 516592.48 | 2228502.24 | Метод спутниковых геодезических измерений (определений) | 0.10 | - |
| 7 | 516591.22 | 2228500.44 | Метод спутниковых геодезических измерений (определений) | 0.10 | - |
| 8 | 516590.69 | 2228501.13 | Метод спутниковых геодезических измерений (определений) | 0.10 | - |
| 9 | 516586.02 | 2228497.37 | Метод спутниковых геодезических измерений (определений) | 0.10 | - |
| 10 | 516592.43 | 2228489.02 | Метод спутниковых геодезических измерений (определений) | 0.10 | - |
| 1 | 516597.10 | 2228492.79 | Метод спутниковых геодезических измерений (определений) | 0.10 | - |

| 2. Сведения о характерных точках границ объекта | | | | | |
|-----------------------------------------------------------------|---------------|------------|------------------------------------------------------------------|---------------------------------------------------------------------------------------|-------------------------------------------------------------------|
| Обозначение характерных точек границ | Координаты, м | | Метод определения координат характерной точки | Средняя квадратическая погрешность положения характерной точки (Mt), м | Описание обозначения точки на местности (при наличии) |
| | X | Y | | | |
| 1 | 2 | 3 | 4 | 5 | 6 |
| 11 | 516736.56 | 2228502.13 | Метод спутниковых геодезических измерений (определений) | 0.10 | - |
| 12 | 516740.40 | 2228501.01 | Метод спутниковых геодезических измерений (определений) | 0.10 | - |
| 13 | 516741.83 | 2228505.91 | Метод спутниковых геодезических измерений (определений) | 0.10 | - |
| 14 | 516688.08 | 2228576.59 | Метод спутниковых геодезических измерений (определений) | 0.10 | - |
| 15 | 516678.50 | 2228568.99 | Метод спутниковых геодезических измерений (определений) | 0.10 | - |
| 16 | 516680.56 | 2228566.27 | Метод спутниковых геодезических измерений (определений) | 0.10 | - |
| 17 | 516680.92 | 2228565.80 | Метод спутниковых геодезических измерений (определений) | 0.10 | - |
| 18 | 516687.37 | 2228570.92 | Метод спутниковых геодезических измерений (определений) | 0.10 | - |
| 19 | 516737.43 | 2228505.10 | Метод спутниковых геодезических измерений (определений) | 0.10 | - |
| 11 | 516736.56 | 2228502.13 | Метод спутниковых геодезических измерений (определений) | 0.10 | - |
| 3. Сведения о характерных точках части (частей) границы объекта | | | | | |
| Обозначение характерных точек части границы | Координаты, м | | Метод определения координат характерной точки | Средняя квадратическая погрешность положения характерной точки (Mt), м | Описание обозначения точки на местности (при наличии) |
| | X | Y | | | |
| 1 | 2 | 3 | 4 | 5 | 6 |
| - | - | - | - | - | - |

Раздел 3

Сведения о местоположении измененных (уточненных) границ объекта

1. Система координат -

2. Сведения о характерных точках границ объекта

| Обозначение характерных точек границ | Существующие координаты, м | | Измененные (уточненные) координаты, м | | Метод определения координат характерной точки | Средняя квадратическая погрешность положения характерной точки (Mt), м | Описание обозначения точки на местности (при наличии) |
|--------------------------------------|----------------------------|---|---------------------------------------|---|-----------------------------------------------|------------------------------------------------------------------------|-------------------------------------------------------|
| | X | Y | X | Y | | | |
| 1 | 2 | 3 | 4 | 5 | 6 | 7 | 8 |
| - | - | - | - | - | - | - | |

3. Сведения о характерных точках части (частей) границы объекта

| Обозначение характерных точек части границы | Существующие координаты, м | | Измененные (уточненные) координаты, м | | Метод определения координат характерной точки | Средняя квадратическая погрешность положения характерной точки (Mt), м | Описание обозначения точки на местности (при наличии) |
|---------------------------------------------|----------------------------|---|---------------------------------------|---|-----------------------------------------------|------------------------------------------------------------------------|-------------------------------------------------------|
| | X | Y | X | Y | | | |
| 1 | 2 | 3 | 4 | 5 | 6 | 7 | 8 |
| - | - | - | - | - | - | - | |