



АДМИНИСТРАЦИЯ ГОРОДА ПЕРМИ  
НАЧАЛЬНИК ДЕПАРТАМЕНТА  
ЗЕМЕЛЬНЫХ ОТНОШЕНИЙ  
РАСПОРЯЖЕНИЕ

29.01.2025

№ 21-01-03-827

**Об установлении публичного сервитута в отдельных целях**

На основании статей 39.37, 39.43 Земельного кодекса Российской Федерации, Положения о департаменте земельных отношений администрации города Перми, утвержденного решением Пермской городской Думы от 24 февраля 2015 г. № 39, ходатайства ПАО «Россети Урал» об установлении публичного сервитута от 27 декабря 2024 г. № 4977246775 (№ 21-01-06-13616):

1. Установить публичный сервитут в отдельных целях в отношении земель, государственная собственность на которые не разграничена, и земельного участка с кадастровым номером 59:01:4410235:2, местоположение: Пермский край, г. Пермь, Индустриальный район, ул. Льва Толстого, 33, на срок 49 лет для использования в целях размещения (строительства) объекта электросетевого хозяйства КЛ 0,4 кВ, установка оборудования учета э/э, для подключения (технологического присоединения) к сетям инженерно-технического обеспечения гаража по адресу: Пермский край, г. Пермь, ул. Стахановская, 10а, бокс 5» (кадастровый номер земельного участка 59:01:4410235:4).

2. Утвердить границы публичного сервитута в отдельных целях согласно приложению к настоящему распоряжению (схема расположения границ публичного сервитута (условный номер 235:19ПС)).

3. Утвердить прилагаемый порядок расчета и внесения платы за публичный сервитут.

4. Утвердить прилагаемый график проведения работ при осуществлении деятельности, для обеспечения которой устанавливается публичный сервитут.

5. ПАО «Россети Урал» (ИНН 6671163413) обязано привести земли, государственная собственность на которые не разграничена, и земельный участок в состояние, пригодное для их использования в соответствии с разрешенным использованием, в срок не позднее, чем 3 месяца после завершения строительства инженерного сооружения, для размещения которого был установлен публичный сервитут.

6. Порядок установления зон с особыми условиями использования территорий и содержание ограничений прав на земельные участки в границах таких зон установлены постановлением Правительства Российской Федерации от 24 февраля 2009 г. № 160 «О порядке установления охранных зон объектов электросетевого хозяйства и особых условий использования земельных участков, расположенных в границах таких зон».

7. Отделу информационно-организационной работы департамента земельных отношений администрации города Перми в течение 2 рабочих дней со дня подписания настоящего распоряжения направить:

7.1. в информационно-аналитическое управление администрации города Перми для обеспечения размещения в течение 5 рабочих дней со дня подписания распоряжения на официальном сайте муниципального образования город Пермь в информационно-телекоммуникационной сети Интернет;

7.2. в ПАО «Россети Урал» (ИНН 6671163413).

8. Отделу по формированию земельных участков и установлению сервитутов департамента земельных отношений администрации города Перми обеспечить направление копии настоящего распоряжения со дня подписания в орган, осуществляющий государственный кадастровый учет и государственную регистрацию прав в течение 5 рабочих дней.

9. Настоящее распоряжение вступает в силу со дня подписания.

10. Контроль за исполнением настоящего распоряжения возложить на заместителя начальника департамента земельных отношений администрации города Перми Шафранову Е.П.

Документ подписан электронной подписью

Сертификат: 08СА077АСА0F7771А6А2992495050690

Владелец: Пьянкова Лариса Владимировна

Действителен: с 14.10.2024 по 07.01.2026

Л.В. Пьянкова

УТВЕРЖДЕН  
распоряжением начальника департамента  
земельных отношений  
«Об установлении публичного сервитута  
в отдельных целях»  
от 29.01.2025 № 21-01-03-827

**ГРАФИК**  
**проведения работ при осуществлении деятельности, для обеспечения**  
**которой устанавливается публичный сервитут в отдельных целях**

В отношении земель, государственная собственность на которые не разграничена, и (или) земельного(ых) участка(ов), находящегося(ихся) в муниципальной собственности или государственная собственность на который(ые) не разграничена, и не обремененных правами третьих лиц, установить свободный график проведения работ при осуществлении деятельности, для обеспечения которой устанавливается публичный сервитут в отдельных целях, завершить работы не позднее окончания срока публичного сервитута, установленного пунктом 1 настоящего распоряжения.

**УТВЕРЖДЕН**  
 распоряжением начальника департамента  
 земельных отношений  
 «Об установлении публичного сервитута  
 в отдельных целях»  
 от 29.01.2025 № 21-01-03-827

### Порядок расчета и внесения платы за публичный сервитут

Публичный сервитут устанавливается в отношении земель, государственная собственность на которые не разграничена  
 Цель использования: размещение (строительство) объекта электросетевого хозяйства КЛ 0,4 кВ, установка оборудования учета э/э, для подключения (технологического присоединения) к сетям инженерно-технического обеспечения гаража по адресу: Пермский край, г. Пермь, ул. Стахановская, 10а, бокс 5» (кадастровый номер земельного участка 59:01:4410235:4)  
 Срок использования: 49 лет

Кадастровый номер/ Земли, государственная собственность на которые не разграничена	Период действия условий оплаты				Площадь участка, кв.м	Площадь земельного участка и (или) земель в установленных границах публичного сервитута, кв. м	Процент от кадастровой стоимости земельного участка <sup>1</sup> , %	Кадастровая стоимость земельного участка, руб. / Среднее значение кадастровой стоимости, руб. <sup>2</sup>	Плата за публичный сервитут
	“с”		“по”						
	мес	год	мес	год					
Земли, государственная собственность на которые не разграничена	02	2025	12	2073	-	83	0,01	2182,10	887,46
Всего начислено за период									887,46
Период		Срок оплаты “по”					Начислено за период, руб.		
с 23.01.2025 по 22.12.2073		согласно пункту 2 статьи 39.46 Земельного кодекса Российской Федерации не позднее 6 месяцев со дня принятия решения об установлении публичного сервитута					887,46		

Размер единовременного платежа составляет 887,46 (**восемьсот восемьдесят семь рублей 46 копеек**)

<sup>1</sup> Процент от кадастровой стоимости земельного участка утвержден пунктом 4 статьи 39.46 Земельного кодекса Российской Федерации

<sup>2</sup> Среднее значение удельных показателей кадастровой стоимости согласно приложению 1 к приказу Министерства по управлению имуществом и градостроительной деятельности Пермского края от 08.06.2023 N 31-02-1-4-1032

**Схема расположения границ 29.01.2025 21-01-03-827  
публичного сервитута на кадастровом плане территории**

**Объект:**

Строительство КЛ 0,4 кВ, установка оборудования учета э/э для электроснабжения гаража по адресу: Пермский край, г. Пермь, ул. Стахановская, 10а, бокс 5

Местоположение: Пермский край, г. Пермь, ул. Стахановская – ул. Льва Толстого

Кадастровый квартал: 59:01:4410235

Площадь публичного сервитута: 188 кв.м.

Площадь наложения границ ПС на земельный участок

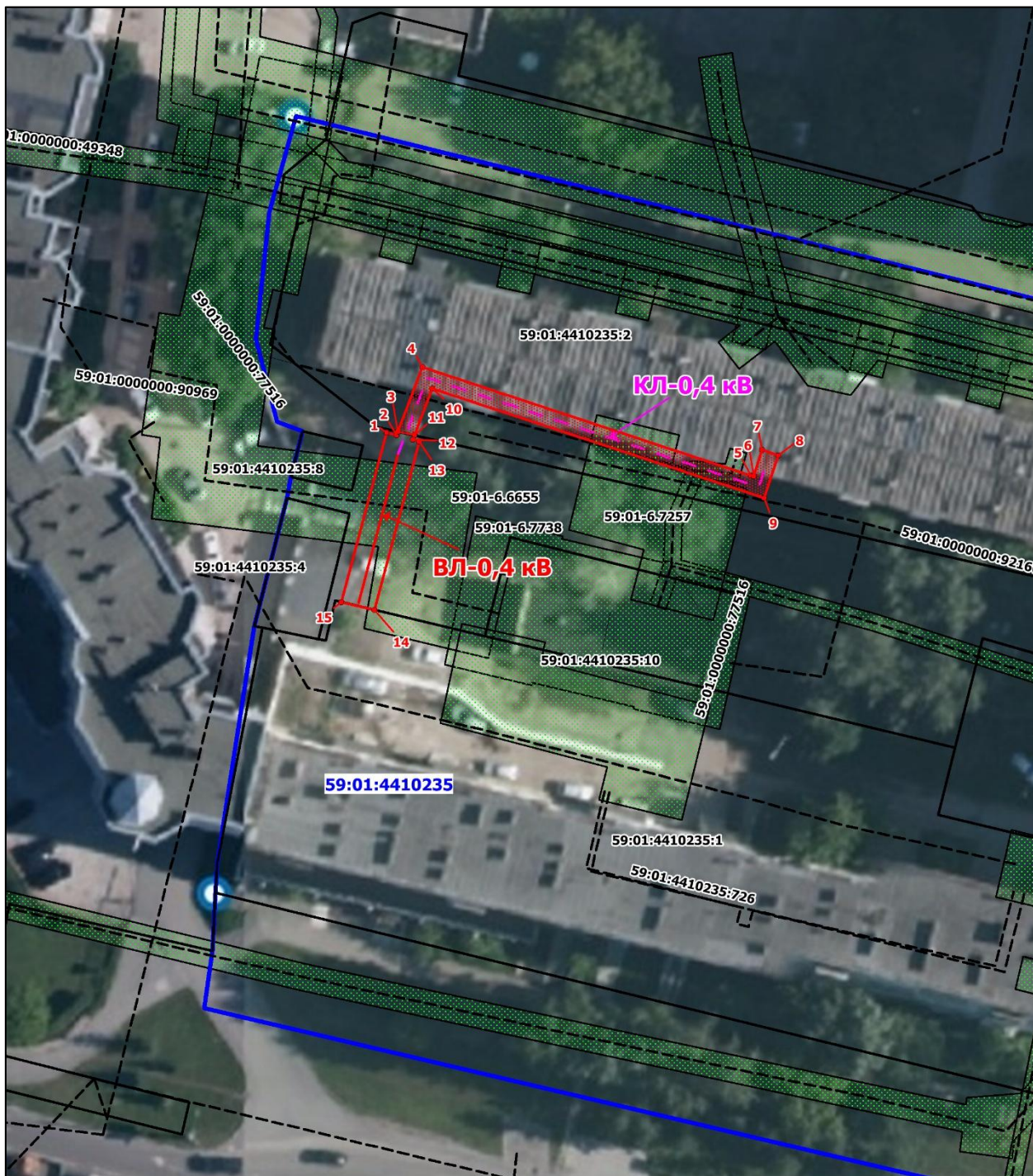
с КН 59:01:4410235:2: 105 кв.м.

Вид разрешенного использования: Коммунальное использование (строительство ЛЭП)

**Каталог координат**

№ точки	Координаты, м МСК-66		№ точки	Координаты, м МСК-66	
	X	Y		X	Y
1	515206.67	2230514.04	9	515198.71	2230558.51
2	515206.35	2230515.18	10	515211.79	2230519.45
3	515206.76	2230515.34	11	515206.31	2230517.31
4	515214.29	2230518.28	12	515205.80	2230517.11
5	515201.35	2230556.93	13	515205.58	2230517.88
6	515201.31	2230557.27	14	515185.83	2230512.48
7	515204.35	2230558.28	15	515186.78	2230508.59
8	515203.72	2230560.18	1	515206.67	2230514.04

Схема:



Условные обозначения:

- |  |  |  |               |  |
|--|--|--|---------------|--|
|  | - граница публичного сервитута                                     |  | • 1           | - обозначение характерной точки границы публичного сервитута                 |
|  | - граница земельного участка, сведения о котором содержатся в ЕГРН |  | • 2           | - кадастровый номер земельного участка, сведения о котором содержатся в ЕГРН |
|  | - проектируемая линия ВЛ   |  | 59:01:4410235 | - номер и граница кадастрового квартала                                      |
|  | - границы наложения публичного сервитута на земельный участок      |  |               | - границы зон с особыми условиями использования территорий                   |