



АДМИНИСТРАЦИЯ ГОРОДА ПЕРМИ
НАЧАЛЬНИК ДЕПАРТАМЕНТА
ЗЕМЕЛЬНЫХ ОТНОШЕНИЙ
РАСПОРЯЖЕНИЕ

20.02.2025

№ 21-01-03-1400

Об установлении публичного сервитута в отдельных целях

На основании статей 39.37, 39.43 Земельного кодекса Российской Федерации, статьи 3.6 Федерального закона от 25 октября 2001 г. № 137-ФЗ «О введении в действие Земельного кодекса Российской Федерации», Положения о департаменте земельных отношений администрации города Перми, утвержденного решением Пермской городской Думы от 24 февраля 2015 г. № 39, договора на прокладку и эксплуатацию инженерных коммуникаций в границах полосы отвода автомобильных дорог от 25 декабря 2024 г. № 482, ходатайства ПАО «Т Плюс» об установлении публичного сервитута от 22 января 2025 г. № 5053486742 (от 22 января 2025 г. № 21-01-06-373):

1. Установить публичный сервитут в отношении земель, государственная собственность на которые не разграничена, и земельных участков с кадастровыми номерами:

59:01:0000000:1199, расположенного по адресу: Пермский край, г. Пермь, Индустриальный, Дзержинский районы, ул. Малкова, на участке от ш. Космонавтов до ул. Энгельса;

59:01:4415031:2370, расположенного по адресу: Российская Федерация, край Пермский, городской округ Пермский, город Пермь, улица Энгельса, з/у 25;

59:01:4415031:32, местоположение которого установлено относительно ориентира, расположенного за пределами участка. Почтовый адрес ориентира: край Пермский, г. Пермь, район Дзержинский, ул. Малкова, 26/1;

59:01:4415031:3615, расположенного по адресу: Российская Федерация, Пермский край, г.о. Пермский, г. Пермь, ул. Локомотивная, зу 3;

59:01:4415031:9, местоположение которого установлено относительно ориентира, расположенного за пределами участка. Почтовый адрес ориентира: Пермский край, г. Пермь, р-н Дзержинский, ул. Малкова, 26/1, на срок 49 лет в целях размещения (эксплуатации) инженерного сооружения (тепловая трасса) с кадастровым номером 59:01:0000000:16471, принадлежащего на праве собственности ПАО «Т Плюс», о чем в Едином государственном реестре недвижимости сделана запись от 11 декабря 2021 г. № 59:01:0000000:16471-59/087/2021-2.

2. Утвердить границы публичного сервитута в отдельных целях согласно приложению к настоящему распоряжению (схема расположения границ публичного сервитута (условный номер 5031:83ПС)).

3. Плата за публичный сервитут в отдельных целях не устанавливается.

4. Утвердить прилагаемый график проведения работ при осуществлении деятельности, для обеспечения которой устанавливается публичный сервитут в отдельных целях.

5. Порядок установления зон с особыми условиями использования территорий и содержание ограничений прав на земельные участки в границах таких зон установлены приказом Министерства архитектуры, строительства и жилищно-коммунального хозяйства Российской Федерации от 17 августа 1992 г. № 197 «О типовых правилах охраны коммунальных тепловых сетей».

6. ПАО «Т Плюс» (ИНН 6315376946) обязано привести земли, государственная собственность на которые не разграничена, и земельные участки в состояние, пригодное для их использования в соответствии с разрешенным использованием, в срок не позднее, чем 3 месяца после завершения эксплуатации сооружения, для размещения которого был установлен публичный сервитут.

7. Отделу информационно-организационной работы департамента земельных отношений администрации города Перми в течение 2 рабочих дней со дня подписания настоящего распоряжения направить в информационно-аналитическое управление администрации города Перми для обеспечения размещения в течение 5 рабочих дней со дня подписания распоряжения на официальном сайте муниципального образования город Пермь в информационно-телекоммуникационной сети Интернет и в ПАО «Т Плюс» (ИНН 6315376946).

8. Отделу по формированию земельных участков и установлению сервитутов департамента земельных отношений администрации города Перми обеспечить направление копии настоящего распоряжения со дня подписания в орган, осуществляющий государственный кадастровый учет и государственную регистрацию прав в течение 5 рабочих дней.

9. Настоящее распоряжение вступает в силу со дня подписания.

10. Контроль за исполнением настоящего распоряжения возложить на заместителя начальника департамента земельных отношений администрации города Перми Шафранову Е.П.

Документ подписан электронной подписью
Сертификат: 08CA077ACA0F7771A6A2992495050690
Владелец: Пьянкова Лариса Владимировна
Действителен: с 14.10.2024 по 07.01.2026

Л.В. Пьянкова

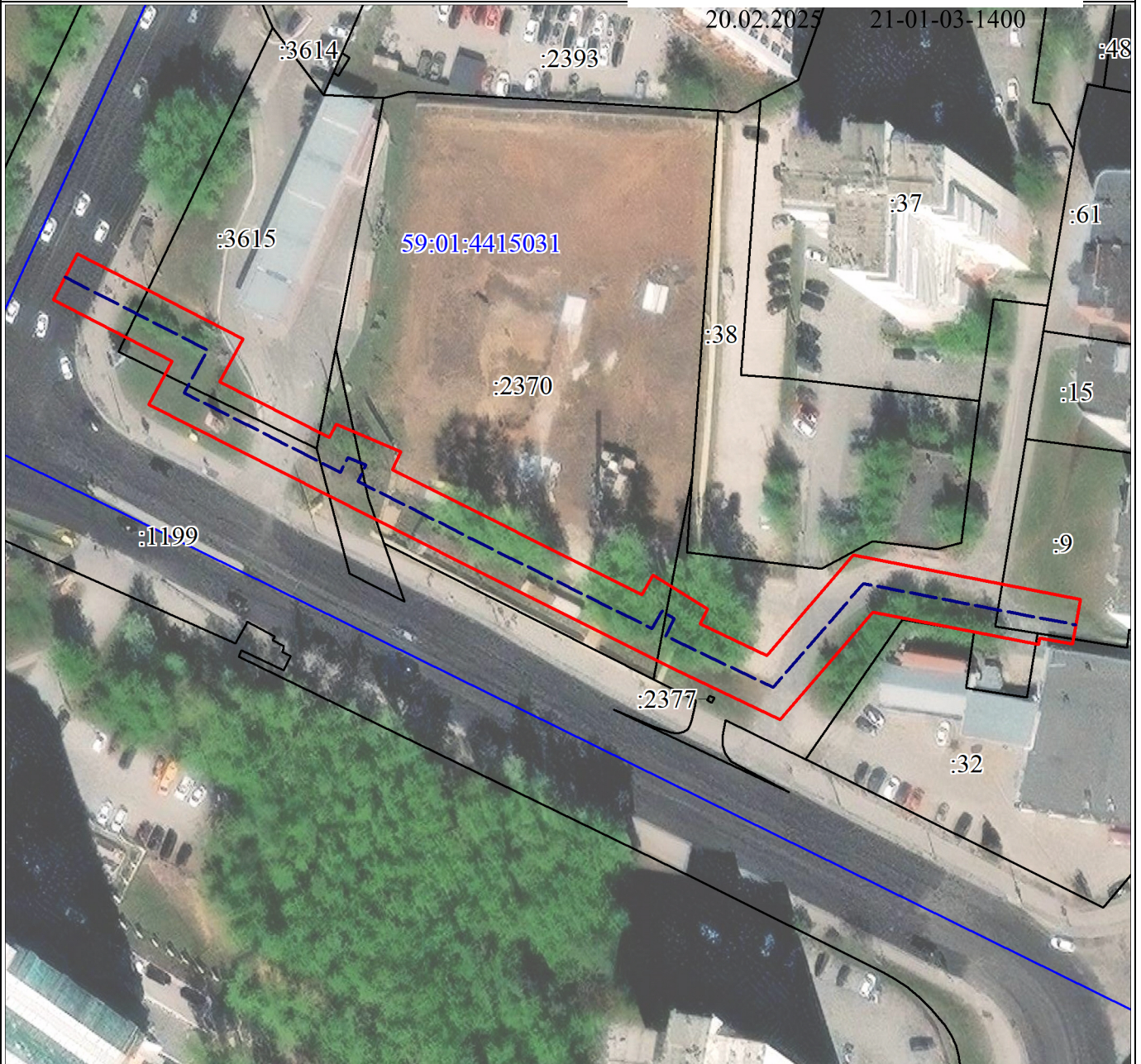
УТВЕРЖДЕН
распоряжением начальника департамента
земельных отношений администрации
города Перми
«Об установлении публичного сервитута
в отдельных целях»
от 20.02.2025 № 21-01-03-1400

ГРАФИК
проведения работ при осуществлении деятельности, для обеспечения
которой устанавливается публичный сервитут в отдельных целях

В отношении земель, государственная собственность на которые не разграничена, и (или) земельного(ых) участка(ов), находящегося(ихся) в муниципальной собственности или государственная собственность на который(ые) не разграничена, и не обремененных правами третьих лиц, установить свободный график проведения работ при осуществлении деятельности, для обеспечения которой устанавливается публичный сервитут в отдельных целях, завершить работы не позднее окончания срока публичного сервитута, установленного пунктом 1 настоящего распоряжения.

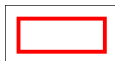
План границ объ
Тепловая трасса, протяжен
начало - тепловая камера ТК-906, конец – зда

УТВЕРЖДЕНО
РАСПОРЯЖЕНИЕМ НАЧАЛЬНИКА
ДЕПАРТАМЕНТА ЗЕМЕЛЬНЫХ
ОТНОШЕНИЙ АДМИНИСТРАЦИИ
ГОРОДА ПЕРМИ

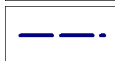


Масштаб 1:1200

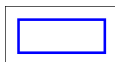
Используемые условные знаки и обозначения:



Образующая граница объекта



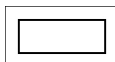
Трасса трубопровода



Граница кадастрового квартала

59:01:4415031

Обозначение кадастрового квартала



Часть границы, сведения ЕГРН о которой позволяют однозначно определить ее положение на местности

:1002

Надписи кадастрового номера земельного участка

Сведения о местоположении границ объекта					
1. Система координат МСК-59, зона 2					
2. Сведения о характерных точках границ объекта					
Обозначение характерных точек границ	Координаты, м		Метод определения координат характерной точки	Средняя квадратическая погрешность положения характерной точки (M _t), м	Описание обозначения точки на местности (при наличии)
	X	Y			
1	2	3	4	5	6
1	516331.35	2228990.65	Аналитический метод	0.1	-
2	516332.45	2228984.34	Аналитический метод	0.1	-
3	516331.28	2228984.13	Аналитический метод	0.1	-
4	516337.48	2228952.39	Аналитический метод	0.1	-
5	516316.85	2228934.56	Аналитический метод	0.1	-
6	516326.58	2228914.11	Аналитический метод	0.1	-
7	516346.92	2228873.46	Аналитический метод	0.1	-
8	516377.36	2228813.34	Аналитический метод	0.1	-
9	516385.66	2228817.81	Аналитический метод	0.1	-
10	516397.39	2228795.04	Аналитический метод	0.1	-
11	516406.28	2228799.61	Аналитический метод	0.1	-
12	516389.89	2228831.44	Аналитический метод	0.1	-
13	516381.66	2228827.00	Аналитический метод	0.1	-
14	516371.01	2228848.03	Аналитический метод	0.1	-
15	516373.52	2228849.34	Аналитический метод	0.1	-
16	516368.26	2228861.80	Аналитический метод	0.1	-
17	516364.77	2228860.13	Аналитический метод	0.1	-
18	516340.83	2228907.98	Аналитический метод	0.1	-
19	516344.60	2228910.12	Аналитический метод	0.1	-
20	516338.08	2228920.67	Аналитический метод	0.1	-
21	516335.21	2228919.25	Аналитический метод	0.1	-
22	516329.16	2228931.98	Аналитический метод	0.1	-
23	516348.41	2228948.62	Аналитический метод	0.1	-
24	516339.91	2228992.21	Аналитический метод	0.1	-
1	516331.35	2228990.65	Аналитический метод	0.1	-